

産業廃棄物処理計画書

平成 24 年 6 月 29 日

大分県知事
広瀬 勝貞 殿

提出者

住所 佐伯市弥生大字江良1068-1
氏名 株式会社風戸工務店
代表取締役 風戸 彰

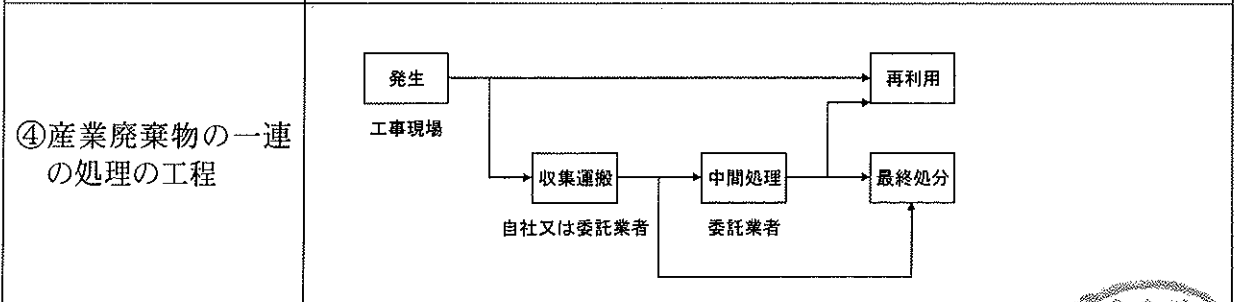
電話番号 0972-46-0067

廃棄物の処理及び清掃に関する法律第12条第9項の規定に基づき、産業廃棄物の減量その他その処理に関する計画を作成したので、提出します。

事業場の名称	株式会社 風戸工務店
事業場の所在地	佐伯市弥生大字江良1068-1
計画期間	平成24年4月1日 ~ 平成25年3月31日

当該事業場において現に行っている事業に関する事項

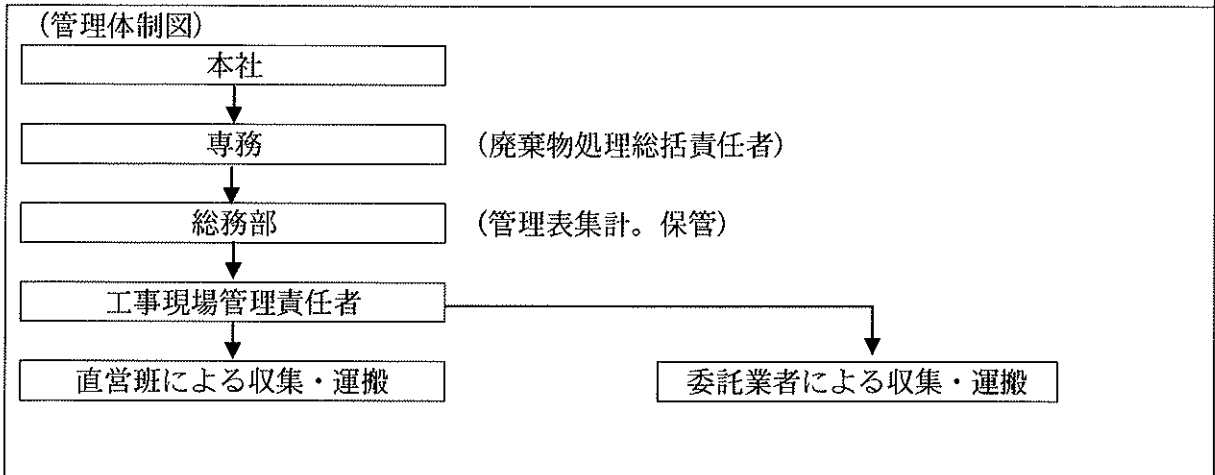
①事業の種類	06:総合建設業
②事業の規模	元請完成工事高:4.9億円
③従業員数	21人



(日本工業規格



産業廃棄物の処理に係る管理体制に関する事項



産業廃棄物の排出の抑制に関する事項

①現状	【前年度（ 年度）実績】		
	産業廃棄物の種類		
	排 出 量	t	t
	(これまでに実施した取組) (別紙1)		
②計画	【目標】		
	産業廃棄物の種類		
	排 出 量	t	t
	(今後実施する予定の取組) (別紙1)		

産業廃棄物の分別に関する事項

①現状	(分別している産業廃棄物の種類及び分別に関する取組) 民間発注による解体工事は機械併用人力(手壊し)にて施工し廃棄物の種類を細別している。
②計画	(今後分別する予定の産業廃棄物の種類及び分別に関する取組) 特になし

自ら行う産業廃棄物の再生利用に関する事項			
①現状	【前年度（ 23 年度）実績】		
	産業廃棄物の種類	木くず	
	自ら再生利用を行った産業廃棄物の量	2 t	t
	（これまでに実施した取組） 工事現場で使用した木製型枠は、可能な限り再利用している。 民間解体工事に於いて発生する（梁、柱等）再利用可能な木材を倉庫内に保管している。		
②計画	【目標】		
	産業廃棄物の種類		
	自ら再生利用を行う産業廃棄物の量	t	t
	（今後実施する予定の取組） 特に実施する予定はない		
自ら行う産業廃棄物の中間処理に関する事項			
①現状	【前年度（ 23 年度）実績】		
	産業廃棄物の種類		
	自ら熱回収を行った産業廃棄物の量	t	t
	自ら中間処理により減量した産業廃棄物の量	t	t
（これまでに実施した取組） 特に実施していない			
②計画	【目標】		
	産業廃棄物の種類		
	自ら熱回収を行う産業廃棄物の量	t	t
	自ら中間処理により減量する産業廃棄物の量	t	t
（今後実施する予定の取組） 特に実施する予定はない			

自ら行う産業廃棄物の埋立処分又は海洋投入処分に関する事項

①現状	【前年度（ 23 年度）実績】		
	産業廃棄物の種類		
	自ら埋立処分又は海洋投入処分を行った産業廃棄物の量	t	t
	(これまでに実施した取組) 実施していない		
②計画	【目標】		
	産業廃棄物の種類		
	自ら埋立処分又は海洋投入処分を行う産業廃棄物の量	t	t
	(今後実施する予定の取組) 実施する予定はない		

産業廃棄物の処理の委託に関する事項

①現状	【前年度（ 年度）実績】		
	産業廃棄物の種類		
	全処理委託量	t	t
	優良認定処理業者への処理委託量	t	t
	再生利用業者への処理委託量	(別紙2) t	t
	認定熱回収業者への処理委託量	t	t
	認定熱回収業者以外の熱回収を行う業者への処理委託量	t	t
	(これまでに実施した取組)		

②計画	【目標】		
	産業廃棄物の種類		
	全処理委託量	t	t
	優良認定処理業者への 処理委託量	t	t
	再生利用業者への 処理委託量	(別紙2) t	t
	認定熱回収業者への 処理委託量	t	t
	認定熱回収業者以外の 熱回収を行う業者への 処理委託量	t	t
	(今後実施する予定の取組)		
※事務処理欄			

備考

- 1 前年度の産業廃棄物の発生量が1,000トン以上の事業場ごとに1枚作成すること。
- 2 当該年度の6月30日までに提出すること。
- 3 「当該事業場において現に行っている事業に関する事項」の欄は、以下に従って記入すること。
 - (1)①欄には、日本標準産業分類の区分を記入すること。
 - (2)②欄には、製造業の場合における製造品出荷額（前年度実績）、建設業の場合における元請完成工事高（前年度実績）、医療機関の場合における病床数（前年度末時点）等の業種に応じ事業規模が分かるような前年度の実績を記入すること。
 - (3)④欄には、当該事業場において生ずる産業廃棄物についての発生から最終処分が終了するまでの一連の処理の工程（当該処理を委託する場合は、委託の内容を含む。）を記入すること。
- 4 「自ら行う産業廃棄物の中間処理に関する事項」の欄には、産業廃棄物の種類ごとに、自ら中間処理を行うに際して熱回収を行った場合における熱回収を行った産業廃棄物の量と、自ら中間処理を行うことによって減量した量について、前年度の実績、目標及び取組を記入すること。
- 5 「産業廃棄物の処理の委託に関する事項」の欄には、産業廃棄物の種類ごとに、全処理委託量を記入するほか、その内数として、優良認定処理業者（廃棄物の処理及び清掃に関する法律施行令第6条の11第2号に該当する者）への処理委託量、処理業者への再生利用委託量、認定熱回収施設設置者（廃棄物の処理及び清掃に関する法律第15条の3の3第1項の認定を受けた者）である処理業者への焼却処理委託量及び認定熱回収施設設置者以外の熱回収を行っている処理業者への焼却処理委託量について、前年度実績、目標及び取組を記入すること。
- 6 それぞれの欄に記入すべき事項の全てを記入することができないときは、当該欄に「別紙のとおり」と記入し、当該欄に記入すべき内容を記入した別紙を添付すること。また、産業廃棄物の種類が3以上あるときは、前年度実績及び目標の欄に「別紙のとおり」と記入し、当該欄に記入すべき内容を記入した別紙を添付すること。また、それぞれの欄に記入すべき事項がないときは、「―」を記入すること。
- 7 ※欄は記入しないこと。

(別紙1)

産業廃棄物の排出の抑制に関する事項

①現状	【前年度(23年度)実績】									
	産業廃棄物の種類	がれき類	木くず	廃プラスチック類	金属くず	紙くず	ガラス陶器くず	ゴムくず	汚泥	その他
	排出量	1,105.34t	164.03t	6.96t	2.48t	0.15t	3.38t	0.06t	134.74t	39.94t
	(これまでに実施した取組) 工事現場で使用した木製型枠は、可能な限り再利用している。 民間解体工事に於いて発生する(梁、柱等)再利用可能な木材を倉庫内に保管している。									
②計画	【前年度(23年度)実績】(目標)									
	産業廃棄物の種類	がれき類	木くず	廃プラスチック類	金属くず	紙くず	ガラス陶器くず	ゴムくず	汚泥	その他
	排出量	1,105.34t	150.00t	6.96t	2.48t	0.15t	3.38t	0.06t	134.74t	39.94t
	(これまでに実施した取組) 民間解体工事に於いて発生する建設木材は需要があれば(古民家・リフォーム等)再利用する。									

(別紙2)

産業廃棄物の処理の委託に関する事項

【前年度(23 年度)実績】										
産業廃棄物の種類	がれき類	木くず	廃プラスチック類	金属くず	紙くず	ガラス陶器くず	ゴムくず	汚泥	その他	
①現状	全処理委託量	1,105.34t	162.03t	6.96t	2.48t	0.15t	3.38t	0.06t	134.74t	39.94t
	優良認定処理業者への処理委託量	t	t	t	t	t	t	t	t	t
	再生利用業者への処理委託量	1,101.84t	162.03t	4.45t	2.48t	0.15t	2.75t	t	t	24.93t
	認定熱回収業者への処理委託量	t	t	t	t	t	t	t	t	t
	認定熱回収業者以外の熱回収を行う業者への処理委託量	t	t	t	t	t	t	t	t	t
(これまでに実施した取組)										
可能な限り再生利用業者への処理委託を行い最終処分量の低減を図る。										
【目標】										
産業廃棄物の種類	がれき類	木くず	廃プラスチック類	金属くず	紙くず	ガラス陶器くず	ゴムくず	汚泥	その他	
②計画	全処理委託量	1,105.34t	150.00t	6.96t	2.48t	0.15t	3.38t	0.06t	134.74t	39.94t
	優良認定処理業者への処理委託量	t	t	t	t	t	t	t	t	t
	再生利用業者への処理委託量	1105.34t	150.00t	6.96t	2.48t	0.15t	3.38t	t	t	39.94t
	認定熱回収業者への処理委託量	t	t	t	t	t	t	t	t	t
	認定熱回収業者以外の熱回収を行う業者への処理委託量	t	t	t	t	t	t	t	t	t
(今後実施する予定の取組)										
可能な限り再生利用業者への処理委託を行い最終処分量の低減を図る。										