

県勢主要統計指標

第 3 5 7 号

平成 2 6 年（2 0 1 4 年）1 月

大分県企画振興部統計調査課

今月の概要

1 大分県の推計人口(平成 25 年 12 月 1 日現在)

県人口	1,177,900 人	(対前月 472 人減少)
前 1 ヶ月間の自然動態	424 人減少	(出生者数 721 人、死亡者数 1,145 人)
社会動態	48 人減少	(転入者数 2,055 人、転出者数 2,103 人)

2 県内経済の動向

2-1 主要経済指標の動向

- 1 鉱工業指数 平成 25 年 11 月の鉱工業生産指数(季節調整済指数、平成 22 年=100)は 98.5(前月比+1.1%)となり、3 か月連続で上昇した。
- 2 消費者物価 平成 25 年 11 月の大分市消費者物価指数(平成 22 年=100)は 101.1 となり、前月と同水準となった。
- 3 大型小売店販売額 平成 25 年 11 月の大型小売店販売額は 103 億 21 百万円で、前年同月と比べ全店ベースで+0.7%、既存店ベースで+0.5%といずれも 2 か月ぶりに増加した。
- 4 外国貿易 平成 25 年 11 月の輸出額は 746 億 97 百万円 (前年同月比+25.1%) で 11 か月連続の増加、輸入額は 1,560 億 72 百万円 (同+33.8%) で 13 か月連続の増加となった。
- 5 公共工事 平成 25 年 12 月の県内公共工事請負金額は 109 億 98 百万円で、前年同月と比べて▲31.8%と 2 か月連続して減少した。
- 6 新設住宅着工 平成 25 年 11 月の新設住宅着工戸数は 799 戸で、前年同月比+26.4%と 2 か月連続して増加した。内訳では、持家と貸家が増加し、分譲住宅が減少した。
- 7 企業倒産 平成 25 年 12 月の県内企業倒産は、件数が 3 件 (前年同月比▲40.0%)、負債総額が 1 億 60 百万円 (同 ▲85.5%) となった。
- 8 職業紹介 平成 25 年 11 月の有効求人倍率 (季節調整値) は 0.80 倍で、前月と同水準となった。

2-2 景気動向指数(DI)(平成 25 年 10 月分)

先行指数	64.3%	(2 か月連続して 50%を上回った)
一致指数	100.0%	(2 か月連続して 50%を上回った)
遅行指数	66.7%	(4 か月連続して 50%を上回った)

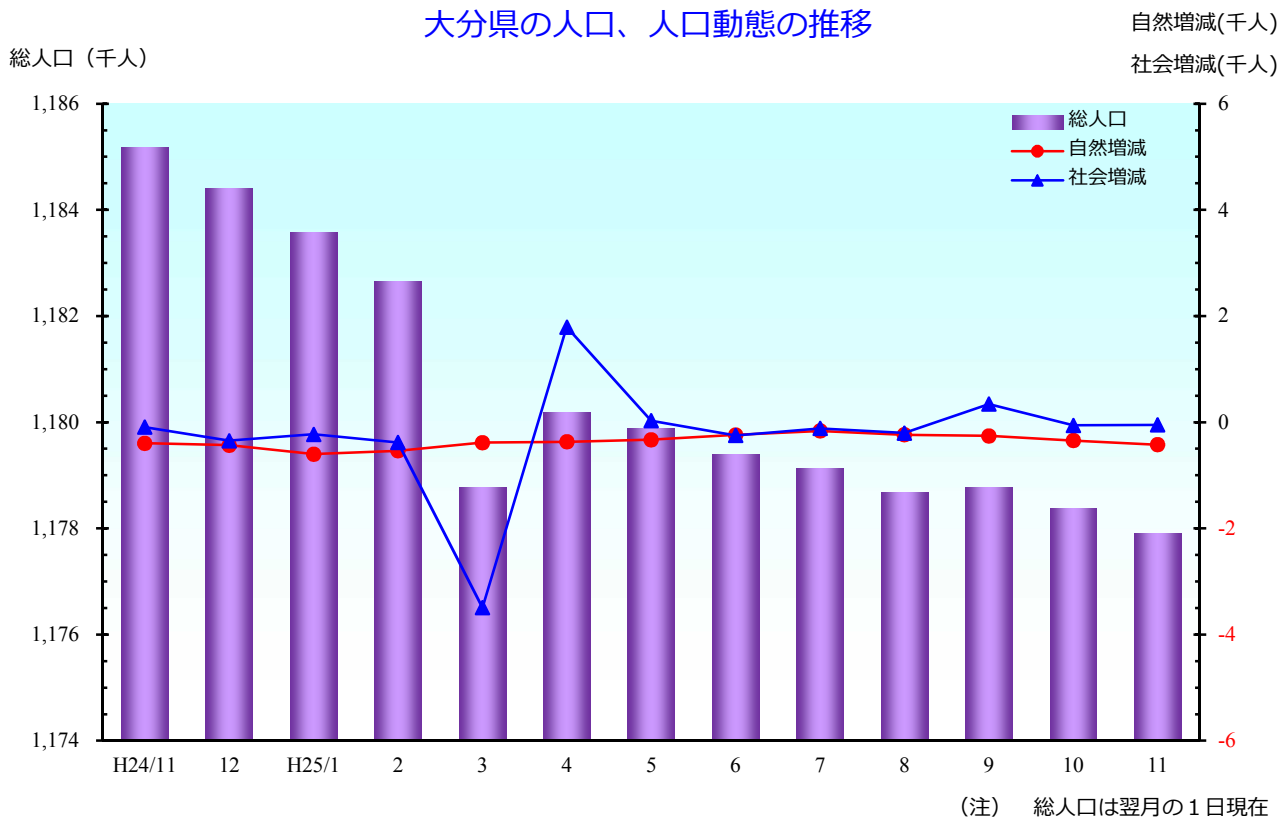
指標一覧・目次

番号	指標名	大分県	全国	頁
1	大分県の推計人口	(平成 25 年 12 月 1 日現在) 1,177,900 人 前年同月比 ▲7,279 人 ▲0.61%	(平成 25 年 12 月 1 日現在) 1 億 2,727 万人 前年同月比 ▲23 万人 ▲0.18%	1
2-1-1	鉱工業指数	(平成 25 年 11 月) 生産指数(季節調整済指数) 98.5 (前月比 + 1.1%) (前年同月比 ▲0.7%)	(平成 25 年 11 月) 生産指数(季節調整済指数) 99.2 (前月比 ▲0.1%) (前年同月比 + 4.8%)	2
2-1-2	消費者物価	大分市(平成 25 年 11 月) 総合指数 101.1 (前月比 0.0%) (前年同月比 + 1.8%)	(平成 25 年 11 月) 総合指数 100.8 (前月比 0.0%) (前年同月比 + 1.5%)	3
2-1-3	大型小売店販売額	(平成 25 年 11 月) 総額 10,321 百万円 (前年同月比 (全店) + 0.7%) (前年同月比 (既存店) + 0.5%)	(平成 25 年 11 月) 総額 1,696,274 百万円 (前年同月比 (全店) + 1.2%) (前年同月比 (既存店) + 0.6%)	4
2-1-4	外国貿易	(平成 25 年 11 月) 輸出総額 74,697 百万円 (前年同月比 + 25.1%) 輸入総額 156,072 百万円 (前年同月比 + 33.8%)	(平成 25 年 11 月) 輸出総額 5,900,427 百万円 (前年同月比 + 18.4%) 輸入総額 7,194,511 百万円 (前年同月比 + 21.1%)	5
2-1-5	公共工事	(平成 25 年 12 月) 総額 10,998 百万円 (前年同月比 ▲31.8%) (前年度同期比 + 24.4%)	(平成 25 年 12 月) 総額 885,983 百万円 (前年同月比 + 7.5%) (前年度同期比 + 17.9%)	6
2-1-6	新設住宅着工	(平成 25 年 11 月) 着工戸数 799 戸 (前年同月比 + 26.4%) (前年度同期比 + 8.9%)	(平成 25 年 11 月) 着工戸数 91,475 戸 (前年同月比 + 14.1%) (前年度同期比 + 12.0%)	7
2-1-7	企業倒産	(平成 25 年 12 月) 件数 3 件 前年同月比 ▲40.0% 負債総額 160 百万円 同 ▲85.5%	(平成 25 年 12 月) 件数 750 件 前年同月比▲15.7% 総額 1,344 億円 同▲35.5%	8
2-1-8	職業紹介	(平成 25 年 11 月) 有効求人倍率 0.80 倍 (前月差 0.00 ポイント) (前年同月差 + 0.05 ポイント)	(平成 25 年 11 月) 有効求人倍率 1.00 倍 (前月差 + 0.02 ポイント) (前年同月差 + 0.18 ポイント)	9
2-2	景気動向指数 (DI)	(平成 25 年 10 月) 一致指数 64.3% 2 か月連続して 50%を上回った	(平成 25 年 11 月) 一致指数 85.0% 3 か月連続して 50%を上回った	11

1 大分県の推計人口

平成 25 年 12 月 1 日現在の本県の推計総人口は 1,177,900 人で、前月と比べ 472 人減少した。前月との増減要因をみると、自然動態で 424 人の減少、社会動態で 48 人の減少となっている。

大分県の人口、人口動態の推移



単位: 人、世帯

毎月	総人口	1ヵ月間の人口動態							世帯数
		人口増減	自然動態			社会動態			
			出生	死亡	自然増減	転入	転出	社会増減	
H24/11	1,185,179	-489	743	1,140	-397	2,112	2,204	-92	486,909
12	1,184,399	-780	792	1,223	-431	2,104	2,453	-349	486,698
H25/1	1,183,572	-827	855	1,455	-600	2,173	2,400	-227	486,603
2	1,182,653	-919	705	1,244	-539	2,358	2,738	-380	486,440
3	1,178,775	-3,878	790	1,174	-384	6,939	10,433	-3,494	486,158
4	1,180,197	1,422	803	1,173	-370	7,507	5,715	1,792	487,940
5	1,179,894	-303	790	1,121	-331	2,757	2,729	28	488,267
6	1,179,407	-487	703	942	-239	2,122	2,370	-248	488,221
7	1,179,126	-281	908	1,073	-165	2,844	2,960	-116	488,409
8	1,178,688	-438	847	1,083	-236	2,723	2,925	-202	488,324
9	1,178,775	87	844	1,101	-257	2,999	2,655	344	490,888
10	1,178,372	-403	844	1,189	-345	2,477	2,535	-58	489,355
11	1,177,900	-472	721	1,145	-424	2,055	2,103	-48	491,391
この1年間の計		-7,279	9,602	13,923	-4,321	39,058	42,016	-2,958	—

注) 人口及び世帯数は、平成22年国勢調査による確定人口及び世帯数を基にした当該月の翌月1日現在の推計値です。

資料: 県統計調査課「大分県の人口推計結果【月報】平成 25 年 11 月分」

2-1-1 鋳工業指数

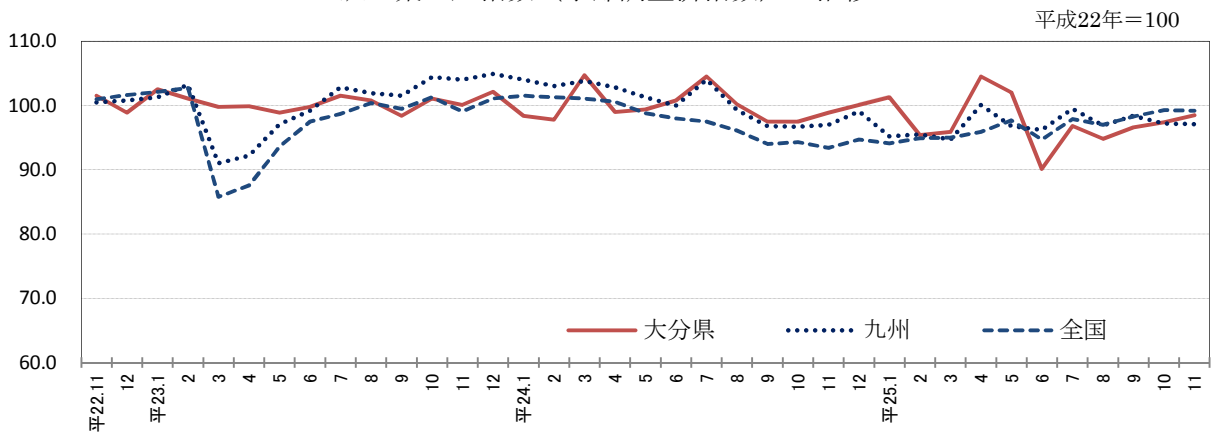
平成25年11月の大分県鋳工業生産指数（季節調整済指数）は98.5（前月比1.1%）となり、3か月連続で上昇した。前月に比べ上昇した業種は「輸送機械工業」、「印刷業」など11業種、低下した業種は「化学・石油製品工業」、「窯業・土石製品工業」など5業種となっている。

区分		季節調整済指数		原指数	
			前月比(%)		前年同月比
大分県	生産	98.5	1.1	101.7	▲0.7
	出荷	96.9	2.3	99.9	▲0.5
	在庫	100.7	▲1.9	102.7	▲2.9
全国	生産	99.2	▲0.1	99.8	4.8
	出荷	99.1	0.0	100.0	6.6
	在庫	106.1	▲1.8	108.8	▲5.1
九州	生産	97.1	▲0.1	98.6	▲1.5
	出荷	100.9	1.2	102.1	▲0.1
	在庫	112.3	0.3	114.1	▲5.1

平成22年=100

※九州は速報値 資料：経済産業省「鋳工業生産・出荷・在庫指数確報」、県統計調査課

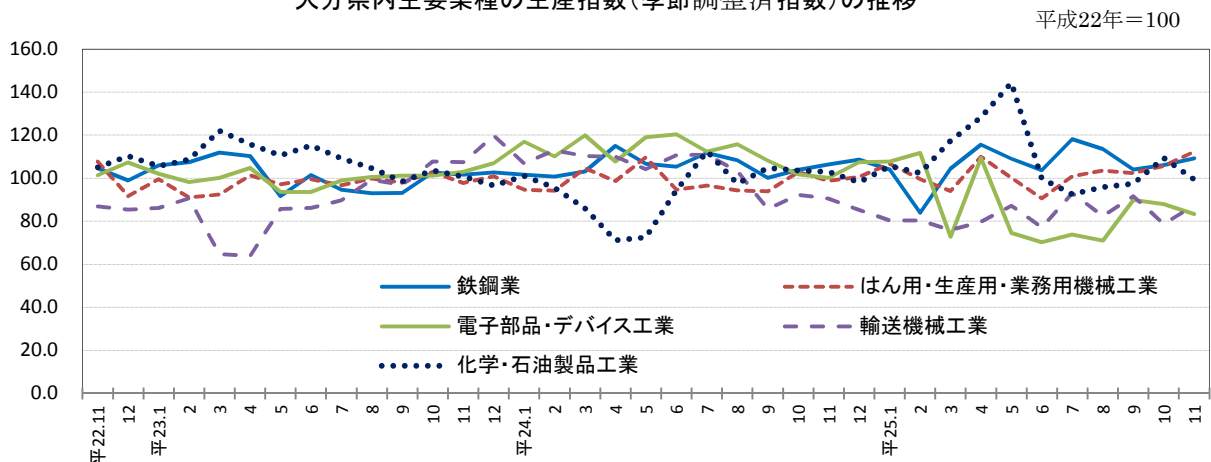
鋳工業生産指数（季節調整済指数）の推移



○業種別動向（生産指数）

上昇業種			低下業種		
業種名	前月比(%)	寄与率(%)	業種名	前月比(%)	寄与率(%)
輸送機械工業	11.1	61.2	化学・石油製品工業	▲9.1	▲137.5
印刷業	9.9	7.4	窯業・土石製品工業	▲7.0	▲32.9
はん用・生産用・業務用機械工業	6.3	100.9	電子部品・デバイス工業	▲5.2	▲49.1

大分県内主要業種の生産指数(季節調整済指数)の推移



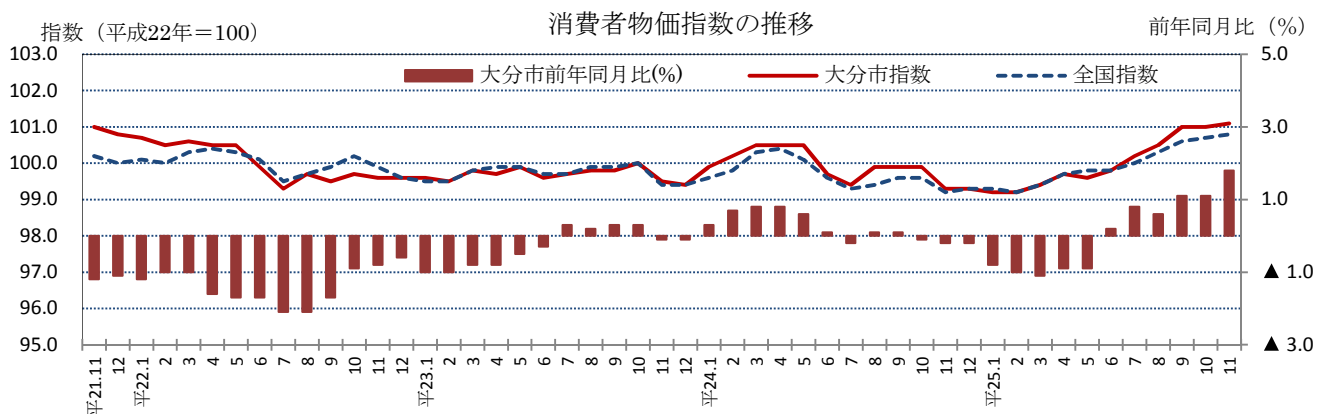
2-1-2 消費者物価

平成25年11月の大分市消費者物価指数は、平成22年を100としたとき101.1となり、前月と同水準となった。これを10大費目別にみると、「家具・家事用品」が家庭用耐久財の値上がりなどにより2.7%上昇したこと、「交通・通信」が自動車等関係費の値下がりなどにより0.4%下落したことなどによる。

(平成22年=100)

費目	大分市				全国		
	ウェイト	平成25年11月指数	前月比(%)	前年同月比(%)	平成25年11月指数	前月比(%)	前年同月比(%)
総合	10,000	101.1	0.0	1.8	100.8	0.0	1.5
生鮮食品を除く総合	9,615	101.0	0.1	1.3	100.7	0.0	1.2
食料(酒類を除く)及びエネルギーを除く総合	6,727	99.4	0.2	0.9	98.7	0.0	0.6
食料	2,574	100.1	▲0.2	2.1	100.4	0.3	1.9
生鮮食品	385	103.1	▲1.2	14.9	102.7	1.1	11.1
住居	2,002	99.2	0.0	▲0.3	99.0	0.0	▲0.4
光熱・水道	662	112.4	▲0.3	5.5	114.9	▲0.3	5.7
家具・家事用品	439	91.8	2.7	1.8	89.8	0.1	▲0.2
被服及び履物	448	98.3	0.6	0.8	103.0	0.2	0.6
保健医療	359	97.1	0.2	▲0.6	97.8	▲0.3	▲0.4
交通・通信	1,443	105.7	▲0.4	3.2	103.2	▲0.1	2.3
教育	269	97.3	0.0	▲0.1	98.9	0.0	0.7
教養娯楽	1,162	97.8	0.1	0.9	94.1	▲0.2	1.2
諸雑費	642	106.4	0.0	4.3	106.9	0.1	3.3

資料：総務省「消費者物価指数月報」、県統計調査課

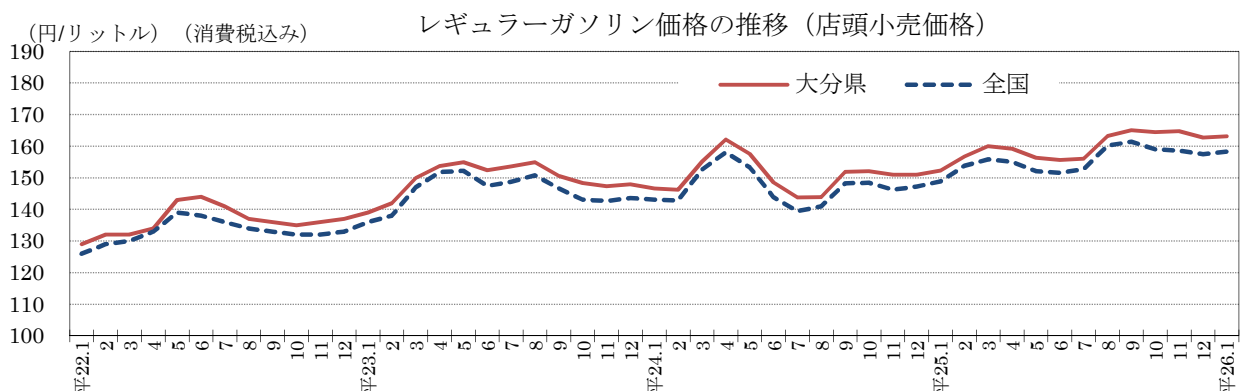


参考：レギュラーガソリン価格の推移（店頭現金価格（消費税込み））

(円/リットル)

	平25.1.7	25.9.9	10.7	11.11	12.9	26.1.6	1.14	1.20
大分県	152.3	165.0	164.4	164.7	162.7	163.1	163.0	162.9
全国	148.8	161.4	159.0	158.6	157.5	158.3	158.5	158.7

資料：経済産業省資源エネルギー庁「給油所小売価格調査（ガソリン、軽油、灯油）」



2-1-3 大型小売店販売額

平成 25 年 11 月の県内大型小売店販売額は 103 億 21 百万円、前年同月比は全店ベースで 0.7%、既存店ベースで 0.5%といずれも 2 か月ぶりの増加となった。

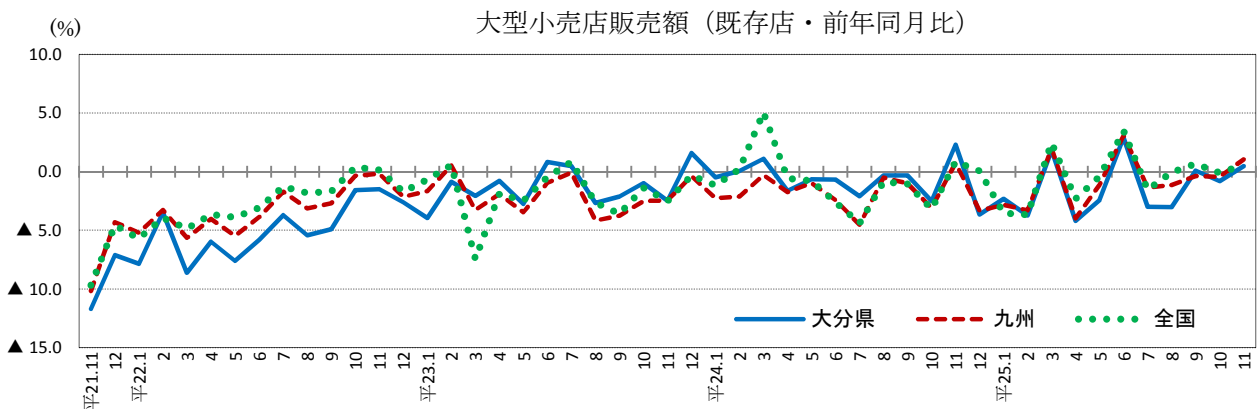
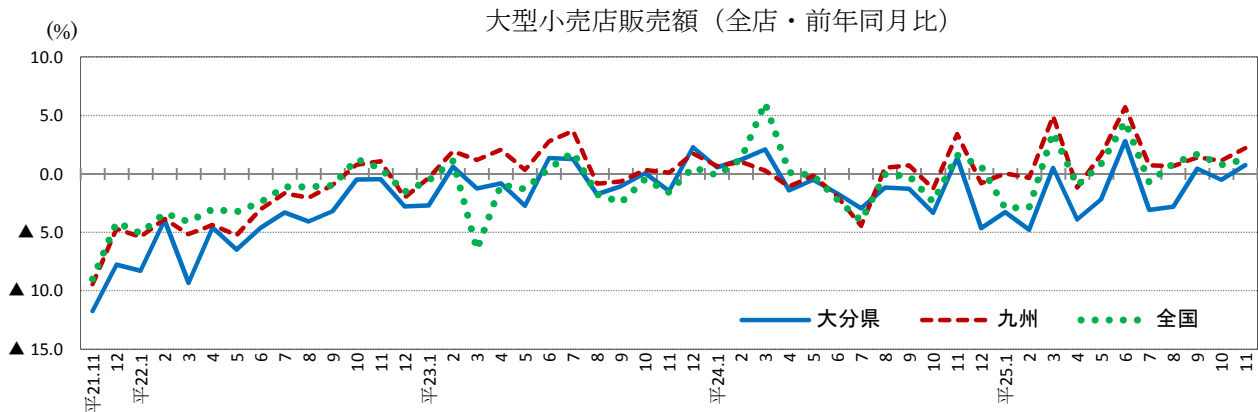
地域別 商品別	大分県			全国		
	百貨店	スーパー	計	百貨店	スーパー	計
	3 店	34 店	37 店	254 店	5,030 店	5,284 店
	販売額 (百万円)	前年同月比 (%)		販売額 (百万円)	前年同月比 (%)	
	全 店	既存店		全 店	既存店	
総額	10,321	0.7	0.5	1,696,274	1.2	0.6
衣 料 品	3,464	▲2.3	▲1.8	412,151	▲1.3	▲1.0
飲 食 料 品	4,480	2.8	1.6	894,561	2.5	1.2
そ の 他	2,376	1.6	1.9	389,562	1.2	1.1

資料：経済産業省「商業販売統計」、九州経済産業局「九州大型小売店販売動向」（平成 25 年 11 月分確報）

注 1：「百貨店」は、注 2 の「スーパー」を除き、売り場面積が特別区及び政令指定都市では 3,000 m²以上、その他の地域では 1,500 m²以上

注 2：「スーパー」は、売り場面積の 50%以上でセルフサービス方式、かつ売り場面積が 1,500 m²以上

注 3：「その他」は、家具、家電、家庭用品、食堂・喫茶など



○ 参考 コンビニエンスストアの動向（平成 25 年 11 月）

九州			全国		
店舗数 4,516			店舗数 50,044（前年同月比 5.2%）		
商品販売額及びサービス売上高（百万円）	前年同月比 (%)		商品販売額及びサービス売上高（百万円）	前年同月比 (%)	
	全店	既存店		全店	既存店
73,133	6.1	1.9	819,820	5.9	0.4

資料：経済産業省「商業販売統計」、九州経済産業局「九州コンビニエンス・ストア販売動向」（平成 25 年 11 月分確報）

注：調査対象は一定規模以上のコンビニエンスストアのチェーン企業本部。平成 25 年 1 月分から「九州」は沖縄県を含まない。

2-1-4 外国貿易

平成25年11月の輸出額は746億97百万円（前年同月比25.1%）で11か月連続の増加となった。船舶類、事務用機器などが減少したものの、有機化合物、銅及び同合金、映像機器、鉄鋼などが増加した。輸入額は1,560億72百万円（同33.8%）で13か月連続の増加となった。銅鉱、液化石油ガス、石炭などが減少したものの、揮発油、鉄鉱石、液化天然ガス、原油及び粗油などが増加した。

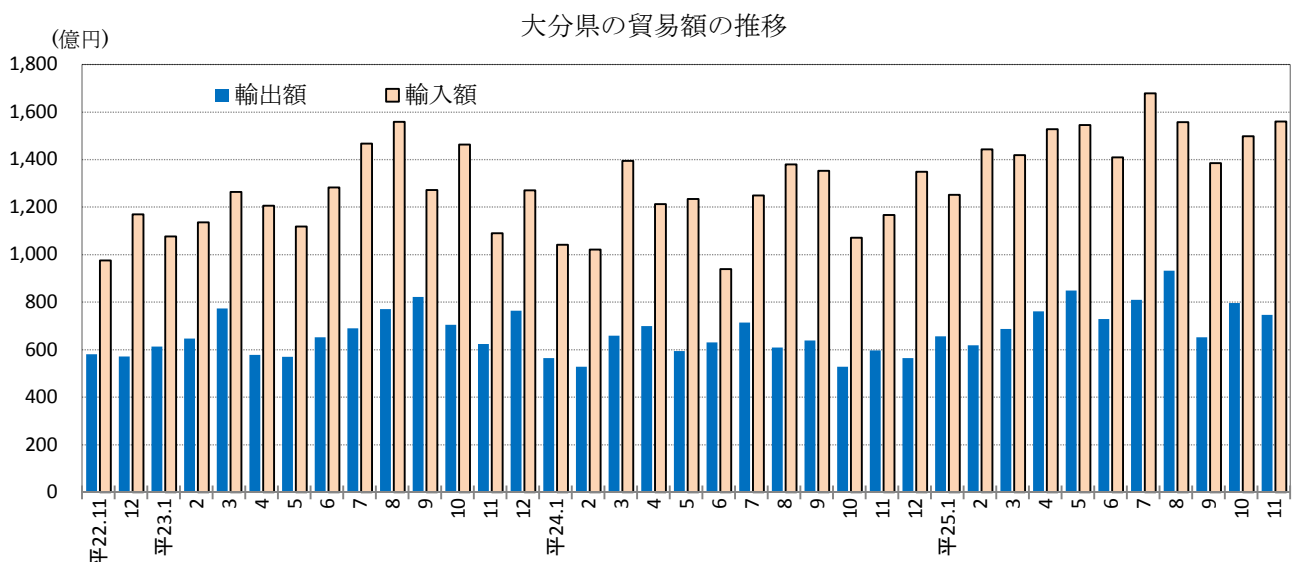
（11月分速報）

（単位：百万円、%）

区分	輸 出				輸 入			
	主要品目等	25年11月 価 額	前 年 同月比	前 年 同期比	主要品目等	25年11月 価 額	前 年 同月比	前 年 同期比
大分県	総額	74,697	25.1	21.8	総額	156,072	33.8	24.6
大分港	有機化合物	13,850	70.6	81.3	鉄鉱石	38,457	171.3	18.9
	プラスチック	1,014	30.1	26.0	銅鉱	1,612	▲93.5	10.6
	鉄鋼	20,657	6.0	3.3	石炭	11,649	▲13.9	▲1.6
	銅及び同合金	8,573	36.7	54.9	原油及び粗油	47,732	46.8	39.5
	事務用機器	10,277	▲2.8	11.8	揮発油	23,704	228.5	81.0
	映像機器	6,508	21.7	▲10.0	液化石油ガス	5,866	▲39.1	▲1.4
	船舶類	0	—	17.9	液化天然ガス	15,793	69.4	25.4
	計	71,295	28.3	30.0	計	155,529	34.2	24.7
佐伯港	船舶類	2,894	44.7	▲46.6	鉄鋼	105	128.3	▲60.1
	木材	—	—	229.9	魚介類(鮮魚・冷凍)	54	269.9	▲29.7
	木製品	—	—	48.3	石こう	38	—	71.8
					木材	102	—	38.6
	計	2,894	44.7	▲46.2	計	314	197.2	▲28.3
津久見港	船舶類	—	▲100.0	▲60.9	石炭	208	▲69.9	16.1
	セメント	452	▲13.6	19.0	石油コークス	—	—	33.0
	石灰石	45	72.6	▲1.3	アルコール飲料	21	189.3	▲18.8
					金属製品	—	▲100.0	▲100.0
	計	508	▲76.4	▲50.2	計	229	▲67.4	17.6
大分空港	輸送用機器	—	—	—	一般機械	—	—	—
	計	—	—	—	計	—	—	469.5
全国	総額	5,900,427	18.4	8.9	総額	7,194,511	21.1	14.1

資料：財務省「貿易統計（輸出確報；輸入速報）」、大分税関支署「管内貿易概況」（平成25年11月分）

注）「前年同期比」は、暦年（1～12月）累計の比較（増減率）



2-1-5 公共工事

平成25年12月の県内公共工事請負金額は109億98百万円で、前年同月と比べて▲31.8%となり、2か月連続で減少した。発注者別では、その他の公共的団体が同46.0%、国が同35.3%、市町村が同25.6%などと増加したものの、県が▲54.1%、独立行政法人等が同▲26.1%などと減少した。

(単位：百万円、%)

項目 発注者	大分県				全 国			
	25年 12月	前年 同月比	25年度 累 計	前年 同期比	25年 12月	前年 同月比	25年度 累 計	前年 同期比
総 額	10,998	▲31.8	135,127	24.4	885,983	7.5	11,640,858	17.9
国	929	35.3	33,469	114.2	76,323	▲9.5	2,081,693	42.5
独立行政法人等	1,139	▲26.1	6,793	▲29.0	118,741	29.0	1,150,852	12.8
都道府県	4,939	▲54.1	44,662	1.2	299,806	8.9	3,302,892	8.8
市区町村	3,645	25.6	44,090	19.7	333,306	▲0.5	4,417,302	16.8
その他の公共的団体	345	46.0	6,098	153.4	57,805	54.2	688,099	19.2

資料：西日本建設業保証（株）「公共工事前払保証統計」

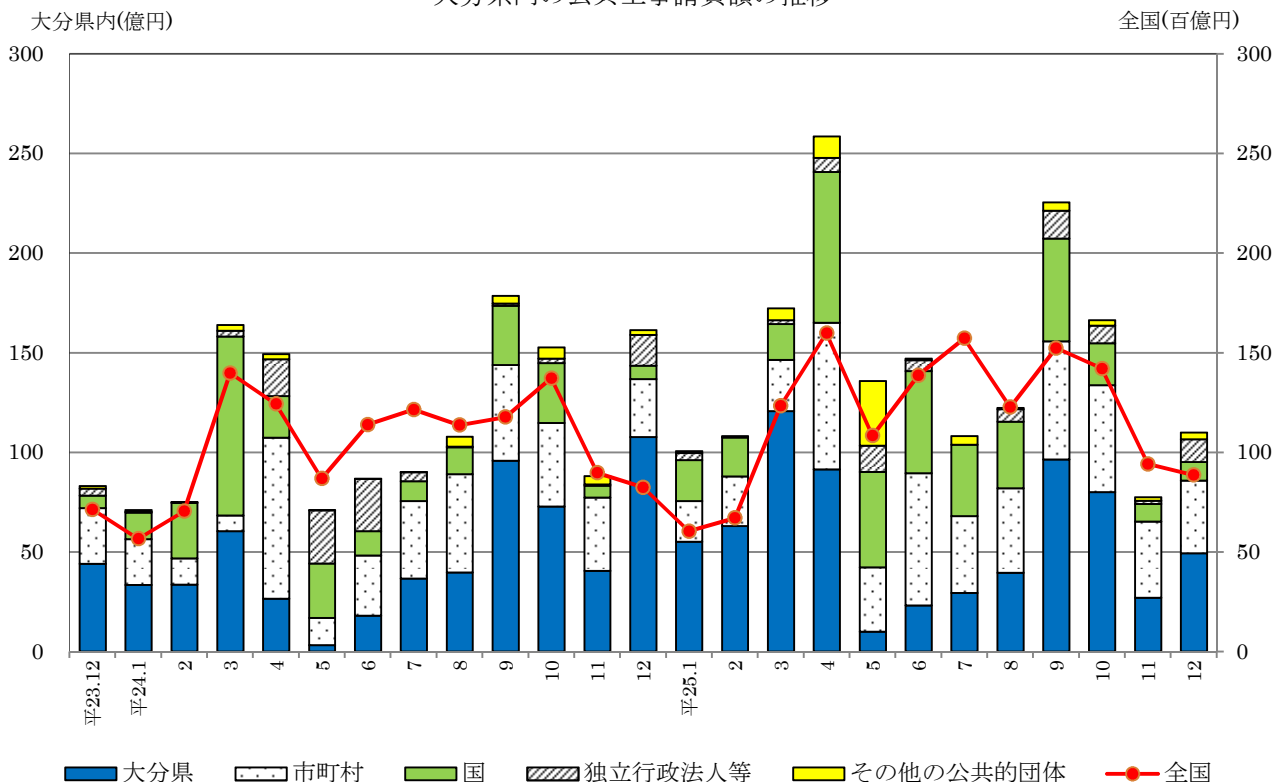
注1：「この統計は、公共工事の前払金保証を集計した業務統計であり、公共工事のほとんどをカバーしている。」（西日本建設業保証株）

注2：「独立行政法人等」には独立行政法人のほか、各高速道路（株）、国立大学法人、大学共同利用機関法人、特殊法人等を含む。

注3：「前年同期比」は、年度（4月～翌年3月）累計の比較（増減率）

注4：「25年度累計」及び「前年同期比」は、統計調査課で計算

大分県内の公共工事請負額の推移



2-1-6 新設住宅着工

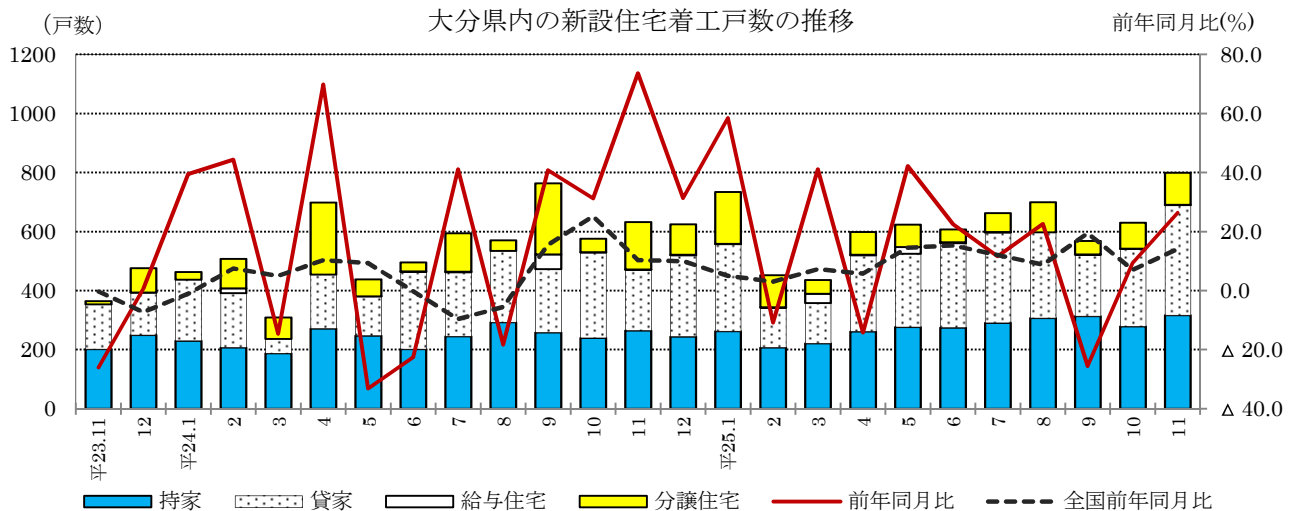
平成25年11月の新設住宅着工戸数は799戸で、前年同月と比べて26.4%と2ヵ月連続で増加した。内訳は持家316戸(同19.7%)、貸家374戸(同80.7%)、分譲住宅108戸(同▲32.5%)などであった。

(単位：戸、%)

項目 関係別	大分県				全国			
	25年 11月	前年 同月比	25年度 累計	前年 同期比	25年 11月	前年 同月比	25年度 累計	前年 同期比
総数	799	26.4	5,188	8.9	91,475	14.1	680,391	12.0
持家	316	19.7	2,316	14.7	34,580	22.6	251,487	15.2
貸家	374	80.7	2,234	27.9	35,266	17.1	247,737	12.3
給与住宅	1	0.0	34	▲40.4	360	4.7	3,697	▲16.7
分譲住宅	108	▲32.5	604	▲35.9	21,269	▲1.0	177,470	8.2

資料：国土交通省総合政策局「建築着工統計調査」

注：「前年同期比」は、年度（4月～翌年3月）累計の比較（増減率）



○ 市町村別新設住宅着工戸数 (25年 11月)

(単位：戸数)

	持家	貸家	給与住宅	分譲住宅	計
大分市	135	289		47	471
別府市	25	9		15	49
中津市	34	28		1	63
日田市	9	22			31
佐伯市	20	16		2	38
臼杵市	4				4
津久見市	5				5
竹田市	6				6
豊後高田市	9				9
杵築市	8				8
宇佐市	19			40	59
豊後大野市	2	2			4
由布市	14	8	1		23
国東市	7				7
姫島村					
日出町	14			3	17
九重町	1				1
玖珠町	4				4
県計	316	374	1	108	799

資料：県建築住宅課

注：国土交通省と県建築住宅課発表の数値は、データ読み取り方法により異なる場合がある。

2-1-7 企業倒産

平成25年12月の県内企業倒産は、件数が3件（前年同月比▲40.0%）、負債総額は1億60百万円（同▲85.5%）となった。業種別では、製造業が1件、不動産業が1件、サービス・その他が1件であった。原因別では、販売不振が3件であった。

大分県内企業倒産

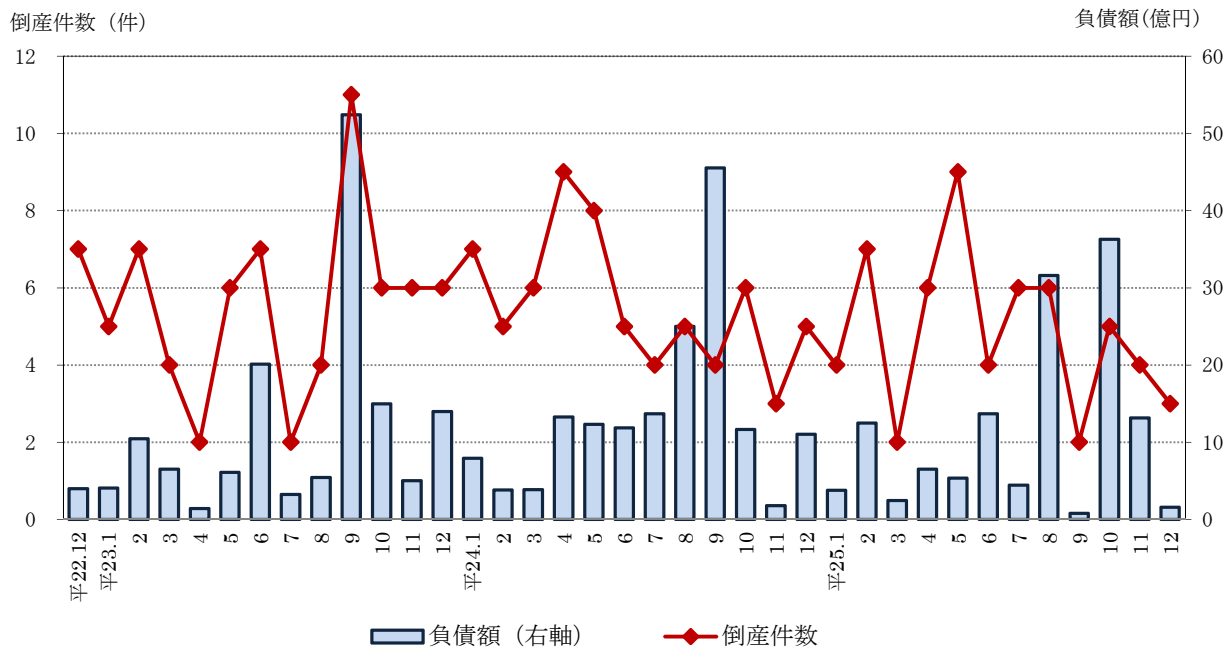
単位：件、百万円、%

	倒産 件数	負債 金額	1件当り 負債金額	原因別											
				放漫経営		過小資本		連鎖		赤字累積		販売不振		その他	
				件数	負債額	件数	負債額	件数	負債額	件数	負債額	件数	負債額	件数	負債額
21	97	21,012	217	4	294	11	1,637	9	1,809	8	1,985	51	9,175	14	6,112
22	71	9,312	131	4	1,184	9	853	4	162	10	2,319	37	3,123	7	1,671
23	66	14,376	218	4	570	22	3,989	1	418	13	5,192	22	3,862	4	345
24	67	16,178	241	5	4,973	10	2,579	5	641	9	1,391	34	5,710	4	884
25	58	13,216	228	4	3,088	8	4,235	6	442	7	1,691	30	3,668	3	92
対前年比	▲13.4	▲18.3	▲5.6	▲20.0	▲37.9	▲20.0	64.2	20.0	▲31.0	▲22.2	21.6	▲11.8	▲35.8	▲25.0	▲89.6
24/12	5	1,103	221	-	-	1	533	1	31	1	322	2	217	-	-
25/1	4	378	95	1	97	-	-	-	-	-	-	3	281	-	-
2	7	1,247	178	-	-	-	-	1	90	-	-	6	1,157	-	-
3	2	247	124	-	-	-	-	1	135	-	-	1	112	-	-
4	6	653	109	-	-	1	23	-	-	3	359	2	271	-	-
5	9	537	60	-	-	1	42	2	111	1	40	4	327	1	17
6	4	1,370	343	-	-	1	370	-	-	-	-	3	1,000	-	-
7	6	444	74	1	44	1	196	1	95	1	44	1	40	1	25
8	6	3,159	527	1	2,912	2	154	-	-	-	-	2	43	1	50
9	2	78	39	1	35	-	-	-	-	-	-	1	43	-	-
10	5	3,628	726	-	-	2	3,450	-	-	-	-	3	178	-	-
11	4	1,315	329	-	-	-	-	1	11	2	1,248	1	56	-	-
12	3	160	53	-	-	-	-	-	-	-	-	3	160	-	-
対前月比	▲25.0	▲87.8	▲83.8	-	-	-	-	▲100.0	▲100.0	▲100.0	▲100.0	200.0	185.7	-	-
対前年同月比	▲40.0	▲85.5	▲75.8	-	-	▲100.0	▲100.0	▲100.0	▲100.0	▲100.0	▲100.0	50.0	▲26.3	-	-

資料：東京商工リサーチ大分支部「大分県企業倒産状況」（負債総額1000万円以上）

注）「対前年比」、「対前月比」及び「対前年同月比」は増減率

大分県内企業倒産件数、負債額の推移



2-1-8 職業紹介

平成 25 年 11 月の有効求人倍率（季節調整値）は 0.80 倍で、前月と同水準となった。正社員有効求人倍率（原数値）は 0.55 倍となり、前年同月を 0.03 ポイント上回った。

一般（新規学卒者を除きパートタイムを含む）

（単位：人、件、倍、%、ポイント）

		大 分 県			全 国		
		25 年 11 月	前 月 比(差)	前年同月比 (差)	25 年 11 月	前 月 比(差)	前年同月 比(差)
求 職	新規求職申込件数	5,157	▲16.9	▲7.7	436,425	▲18.0	▲11.3
	月間有効求職者数	24,310	▲5.7	▲6.8	2,112,498	▲5.0	▲9.3
求 人	新規求人数	7,174	▲15.4	▲7.7	793,007	▲12.6	6.9
	月間有効求人数	20,069	▲5.6	▲2.9	2,253,928	▲1.2	10.7
求人 倍率	新規求人倍率	1.15	▲0.16	▲0.03	1.56	▲0.03	0.23
	有効求人倍率	0.80	0.00	0.05	1.00	0.02	0.18
就職件数		2,370	▲20.1	▲6.5	163,168	▲13.5	▲6.3

正社員

（単位：人、件、倍、%、ポイント）

常用フルタイム有効求職者数	16,400	▲5.3	▲7.9	1,478,340	▲5.5	▲11.0
正社員新規求人数	3,108	▲17.2	▲6.9	318,676	▲13.8	4.9
正社員有効求人数	9,071	▲6.1	▲1.3	934,741	▲1.9	8.0
正社員有効求人倍率	0.55	▲0.01	0.03	0.63	0.02	0.11
正社員就職件数	1,060	▲15.7	▲4.2	70,289	▲12.9	▲4.1

資料：厚生労働省職業安定局、大分労働局

注 1：新規求人倍率 = 新規求人数 ÷ 新規求職申込件数

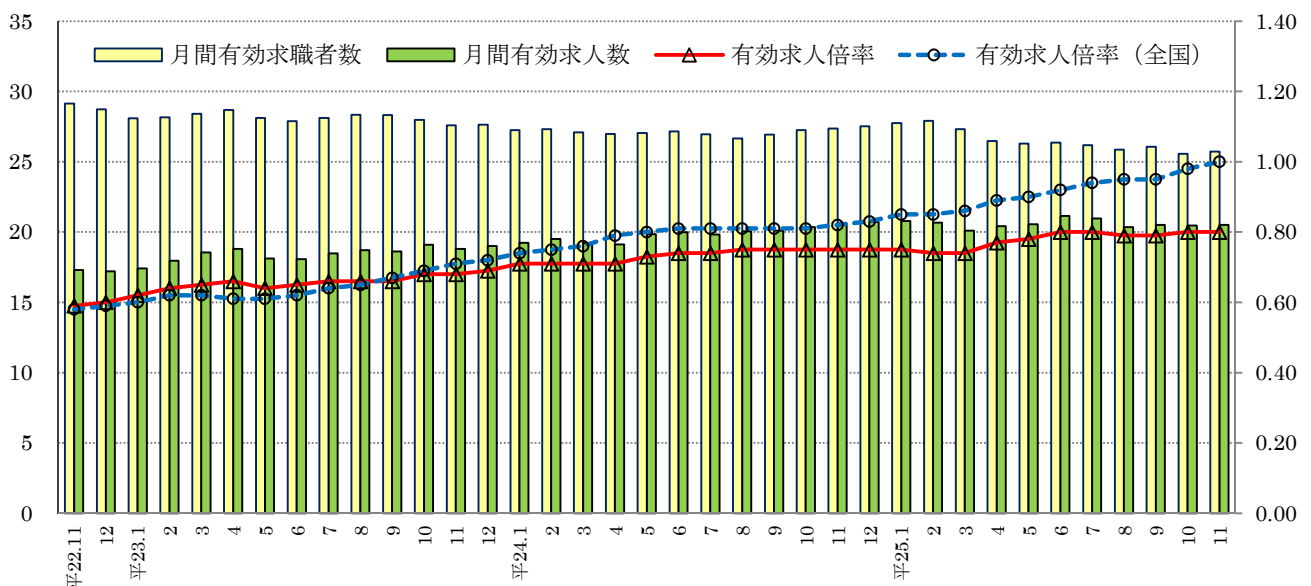
注 2：有効求人倍率 = 月間有効求人数 ÷ 月間有効求職者数

注 3：「一般」において新規求人倍率・有効求人倍率は「季節調整値」、その他は「原数値」

注 4：「正社員」に関する数値はすべて「原数値」

注 5：正社員有効求人倍率 = 正社員有効求人数 ÷ 常用フルタイム有効求職者数

（千人） 大分県内の求人・求職及び求人倍率（季節調整値）の推移 （倍）



安定所別月間有効求人倍率の推移

年 度 月	大 分	別 府	中 津	日 田	佐 伯	宇 佐	豊後 大野	大分県 原数値	(単位:倍)		(単位:%)	
									大分県	全 国	完全失業率	
											大分県	全 国
19	1.04	1.16	1.08	0.81	0.90	0.94	0.94	1.02	1.02	3.7	3.9	
20	0.75	0.74	0.79	0.70	0.71	0.65	0.73	0.73	0.73	3.7	4.0	
21	0.49	0.40	0.39	0.47	0.56	0.42	0.56	0.46	0.46	4.4	5.1	
22	0.57	0.56	0.52	0.54	0.63	0.69	0.63	0.58	0.58	4.6	5.1	
23	0.64	0.67	0.66	0.64	0.74	0.80	0.86	0.68	0.68	4.1	[4.6]	
24	0.72	0.67	0.72	0.84	0.81	0.83	0.85	0.74	0.74	4.0	4.3	

24.11	0.78	0.72	0.74	0.96	0.85	0.83	0.92	0.79	0.75	0.82	3.7	4.2
12	0.79	0.71	0.76	1.00	0.90	0.88	0.99	0.81	0.75	0.83		4.3
25.1	0.76	0.71	0.75	0.97	0.92	0.89	1.03	0.80	0.75	0.85	3.9	4.2
2	0.80	0.65	0.75	0.94	0.90	0.89	0.96	0.80	0.74	0.85		4.3
3	0.79	0.60	0.64	0.94	0.77	0.81	0.96	0.76	0.74	0.86	4.2	4.1
4	0.75	0.58	0.65	0.86	0.76	0.71	0.90	0.72	0.77	0.89		4.1
5	0.71	0.56	0.69	0.90	0.70	0.74	0.86	0.70	0.78	0.90	3.6	4.1
6	0.73	0.62	0.70	0.95	0.74	0.74	0.89	0.73	0.80	0.92		3.9
7	0.77	0.65	0.75	0.96	0.75	0.80	0.97	0.77	0.80	0.94	3.6	3.8
8	0.76	0.66	0.80	1.01	0.75	0.82	1.00	0.77	0.79	0.95		4.1
9	0.78	0.67	0.80	1.01	0.79	0.88	1.03	0.79	0.79	0.95	/	4.0
10	0.83	0.68	0.84	0.98	0.82	0.87	1.11	0.83	0.80	0.98		4.0
11	0.83	0.71	0.77	0.92	0.82	0.91	1.17	0.83	0.80	1.00	/	4.0

九州・沖縄八県別有効求人倍率の推移

	(単位:倍)				
	25年11月	25年10月	24年11月	前月差 (ポイント)	前年同月差 (ポイント)
福 岡 県	0.85	0.84	0.71	0.01	0.14
佐 賀 県	0.80	0.78	0.73	0.02	0.07
長 崎 県	0.77	0.76	0.65	0.01	0.12
熊 本 県	0.94	0.90	0.68	0.04	0.26
大 分 県	0.80	0.80	0.75	0.00	0.05
宮 崎 県	0.84	0.83	0.72	0.01	0.12
鹿 児 島 県	0.69	0.71	0.65	▲ 0.02	0.04
沖 縄 県	0.58	0.58	0.42	0.00	0.16
九州平均	0.80	0.79	0.67	0.01	0.13
全 国	1.00	0.98	0.82	0.02	0.18

資料：厚生労働省職業安定局、大分労働局「一般職業紹介状況」、総務省統計局「労働力調査」

注1：有効求人倍率の各年度は原数値。各月は季節調整値。なお、平成24年12月以前の数値は新季節指数により改訂されている。

注2：佐伯所は平成19年度以前の旧臼杵所数値を含む。

注3：九州平均は、九州各県の有効求人数(季調値)の合計を有効求職者数(季調値)の合計で除したもの。

注4：完全失業率の推移は年。全国の月分は季節調整値。大分県の期分は、モデル推計値(総務省統計局公表)。

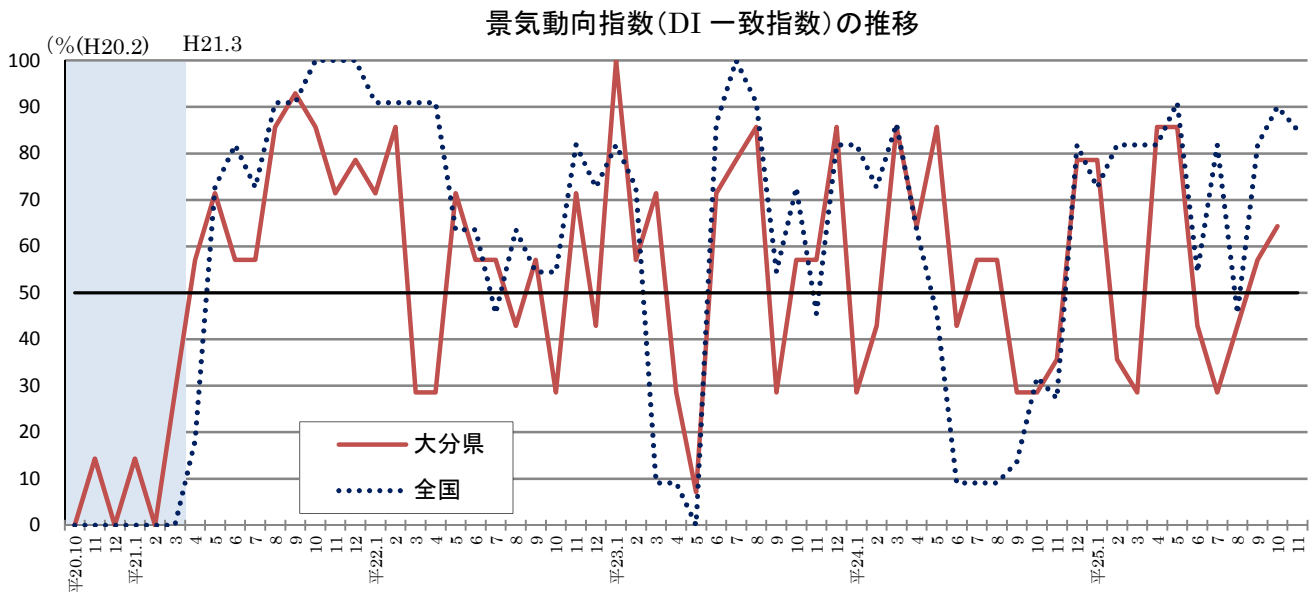
(全国の平成24年12月以前の数値は新季節調整指数により改訂されている。)

(全国の[]内数値は、補間推計値。)

(大分県の平成24年12月以前のモデル推計値はH25.5.31に遡及改訂されている。)

2-2 景気動向指数

平成25年10月分の大分県景気動向指数(DI)をみると、景気にほぼ一致して動く一致指数は64.3%となり、2か月連続して50%を上回った。景気に対し先行して動く先行指数は100.0%となり、2ヶ月連続して50%を上回った。景気に対し遅れて動く遅行指数は66.7%となり、4か月連続して50%を上回った。



資料：内閣府経済社会総合研究所、県統計調査課

注1：指数が50%を上回る期間は「景気回復・拡大期」、50%を下回る期間は「景気後退期」とみる。

注2：シャドウ部分は景気後退期（内閣府経済社会総合研究所設定の景気基準日付による）を示す。

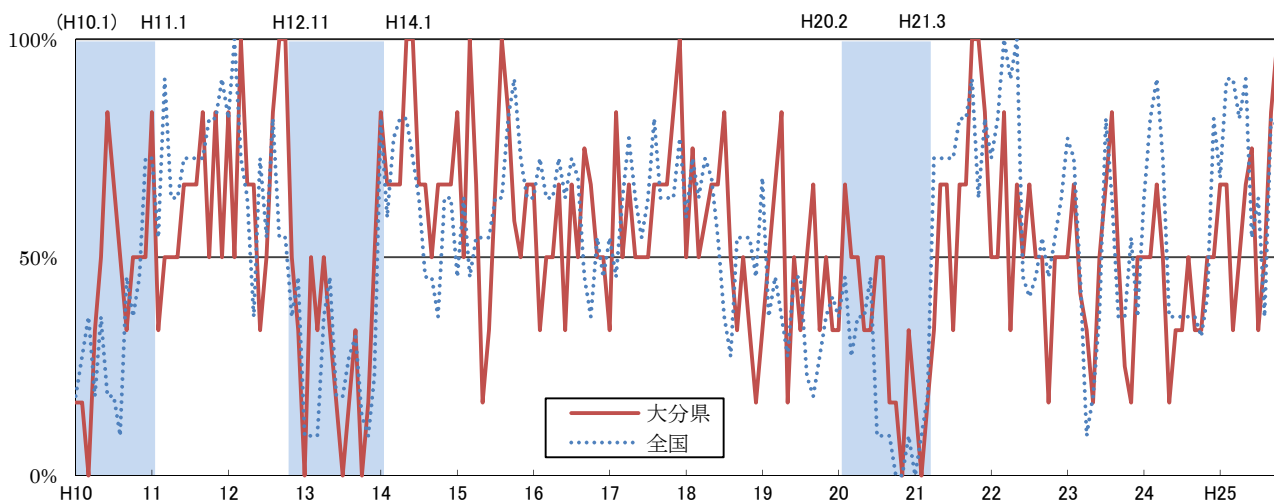
個別指標の動き（平成25年10月分）

プラスの指標	連続月数	マイナスの指標	連続月数
先行系列			
01 新規求人数	1		
02 所定外労働時間	2		
03 鉱工業在庫率(逆)	2		
04 不渡手形発生枚数(逆)	3		
05 雇用保険初回受給者数(逆)	3		
06 日経商品指数	6		
一致系列			
01 鉱工業生産指数	2	02 鉱工業出荷指数	1
03 投資財生産指数	3		
04 大口電力販売量	1		
06 県内新車販売台数	3		
		07 県内輸入額	4
注：「05 有効求人倍率」は0（保合い）であった。			
遅行系列			
01 有効求職者数(逆)	8		
02 常用雇用指数	4		
		03 資本財出荷指数	1
		04 第3次産業活動指数	1
05 大分市消費者物価指数	6		
06 法人事業税調定額	2		

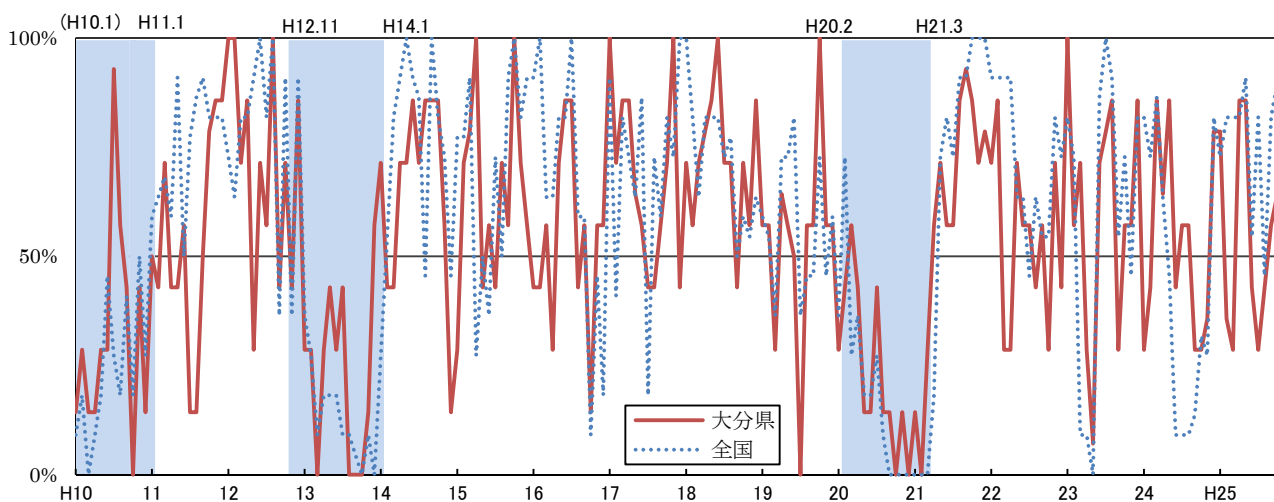
大分県景気動向指数（DI）の動き

平成 25 年 10 月分

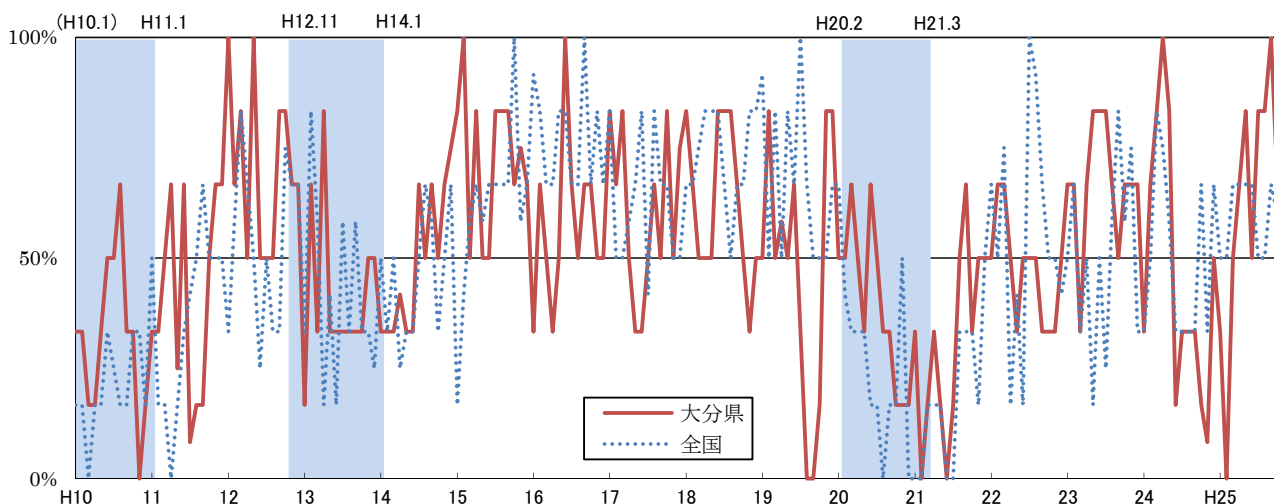
先行指数



一致指数



遅行指数



(注) シャドウ部分は景気後退期（内閣府経済社会総合研究所設定の景気基準日付による）を示す。

問合せ先

大分県大分市大手町3丁目1番1号（〒870-8501）

大分県企画振興部 統計調査課 統計分析班

電話：(097) 506-2446（直通）

FAX：(097) 506-1727

メール：a10800@pref.oita.lg.jp