

# 平成 25 年度大分県観光実態調査報告書

平成 26 年

大分県企画振興部観光・地域振興課

## ●調査結果利用上の注意

1. 図表中の n は回答者の数（母数）であり、回答比率（%）の分母である。
2. 文中の数字は百分率の小数以下第2位を四捨五入しているので、回答比率の合計は必ずしも100%とはならない。
3. 2つ以上の回答を要する（複数回答）質問の場合、その回答比率の合計は原則として100%を超える。
4. 本調査は平成22年度から開始した調査で、平成25年度についても24年度と同様の時期に行っている。平成25年6月、9月、11月、平成26年2月に調査を行った。
5. 図表中の「-」は該当する選択肢の回答がないこと、または不明の場合を指す。
6. 数表、図表に示す選択肢はスペースの都合上、文言を変更または省略している場合がある。
7. 属性の居住地域に所属する都道府県は以下の通りである。

居住地域区分	所 属 都 道 府 県							
北海道・東北	北海道	青森	岩手	秋田	宮城	山形	福島	
関東	茨城	栃木	群馬	千葉	埼玉	東京	神奈川	
中部	新潟	富山	石川	福井	山梨	長野	岐阜	
	静岡	愛知	三重					
近畿	滋賀	京都	大阪	兵庫	奈良	和歌山		
中国	鳥取	岡山	島根	広島	山口			
四国	徳島	香川	愛媛	高知				
九州・沖縄	福岡	佐賀	長崎	熊本	宮崎	鹿児島	沖縄	

## I. 調査の概要

### 1. 調査目的

本県を訪問する観光客の属性（客層、旅行形態等）、旅行目的、交通手段等の傾向を分析することにより、今後の観光振興戦略の策定、マーケティング活動を行うための基礎データを得ることを目的とする。

### 2. 調査対象者

大分県内の観光地点を訪問している観光客

サンプル数 5,859

（ 6月調査 1,239、9月調査 1,581、11月調査 1,640、2月調査 1,399 ）

### 3. 調査方法

調査員が回答者に調査票を渡し、自記入形式で回答。不明点についてはその場で補正を行う。

### 4. 調査地点

調査地点	回答数	調査地点	回答数
大分マリンパレス水族館「うみたまご」(大分市)	363	昭 和 の 町 (豊後高田市)	281
地 獄 め ぐ り (別府市)	317	大分農業文化公園 (杵築市)	337
近鉄別府ロープウェイ (別府市)	209	宇 佐 神 宮 (宇佐市)	372
青 の 洞 門 (中津市)	283	道の駅 きよかわ (豊後大野市)	344
サッポロビール九州日田工場 (日田市)	189	由 布 院 温 泉 (由布市)	474
薫 長 酒 造 (日田市)	287	道の駅 ゆふいん (由布市)	399
道の駅 宇目 (佐伯市)	398	両 子 寺 (国東市)	189
国 宝 臼 杵 石 仏 (臼杵市)	266	ハ ー モ ニ ー ラ ン ド (日出町)	290
うみたま体験パーク「つくみイルカ島」(津久見市)	173	九 重 “ 夢 ” 大 吊 橋 (九重町)	352
御 前 湯 (竹田市)	282	カウベルランドくす (玖珠町)	54
		合 計	0 5,859

※調査地点は前年の観光地点別入込客数をもとに、1日で80以上のサンプルが獲得可能と推定される地点を選定した。なお、天候等によりサンプルが少ない調査地点も一部含まれる。

### 5. 調査日

平成25年6月1日(土)、2日(日)、8日(土)、22日(土)、23日(日)

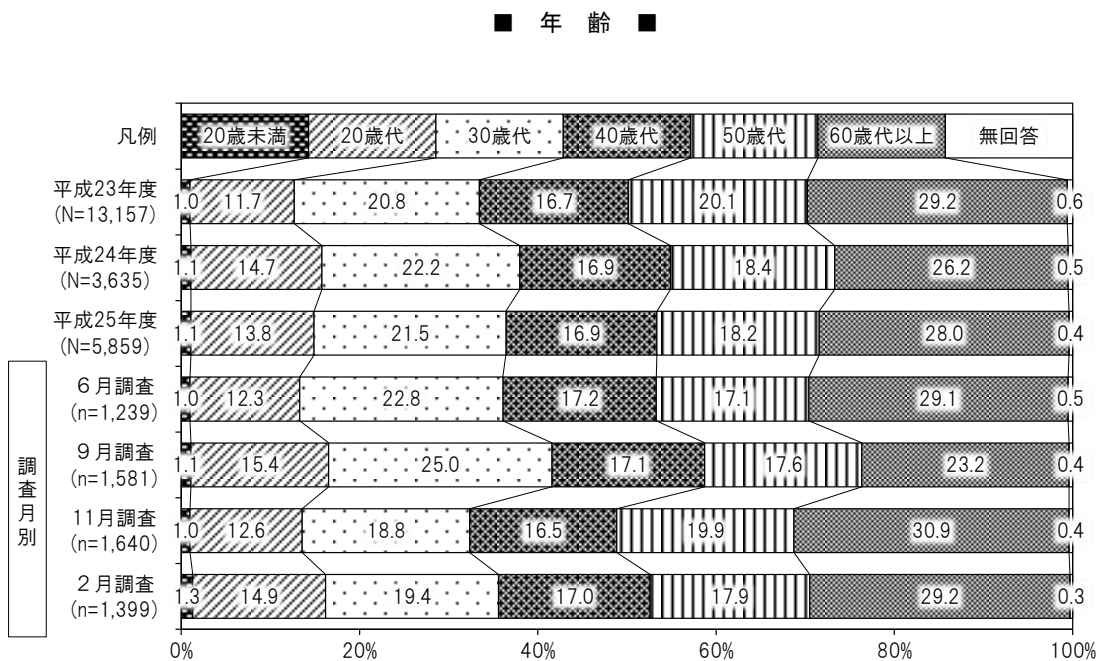
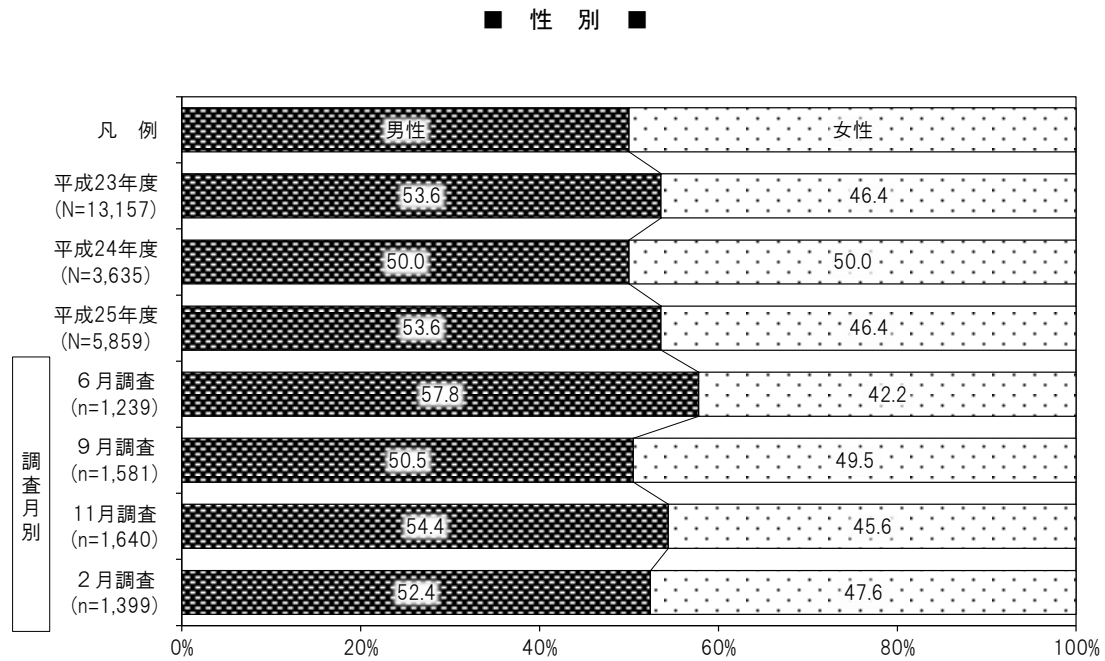
平成25年9月7日(土)、8日(日)、14日(土)、15日(日)、16日(月)

平成25年11月2日(土)、3日(日)、4日(月)、9日(土)、10日(日)、16日(土)

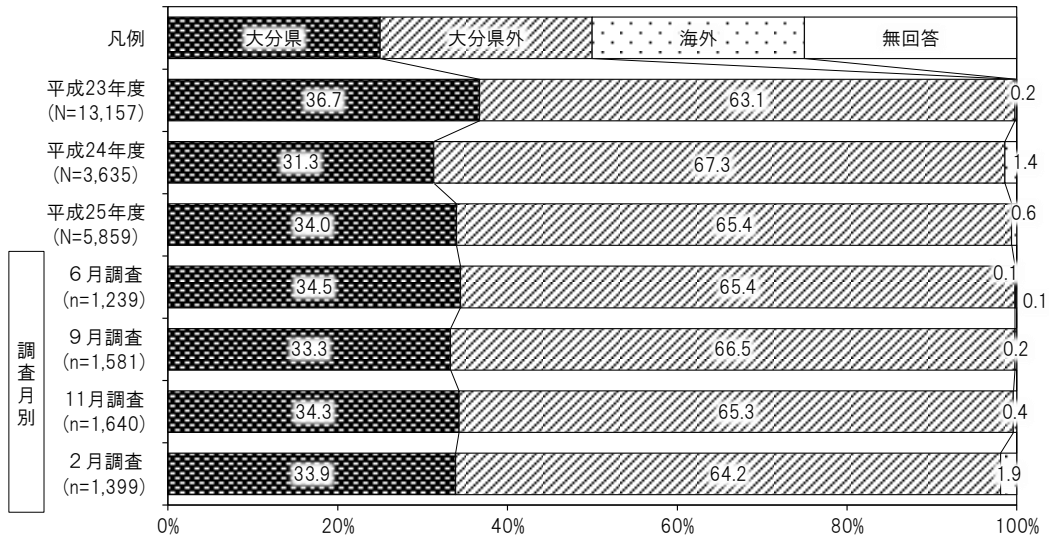
平成26年2月8日(土)、9日(日)、22日(土)、23日(日)、3月1日(土)、2日(日)

## II. 対象者の属性

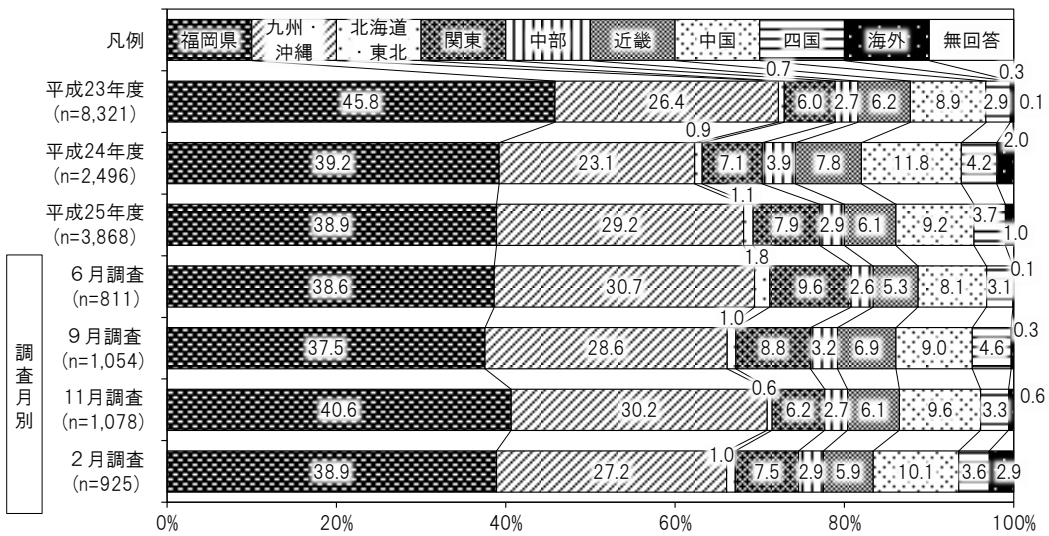
有効回答数を得た 5,859 人についての属性は以下の通りである。



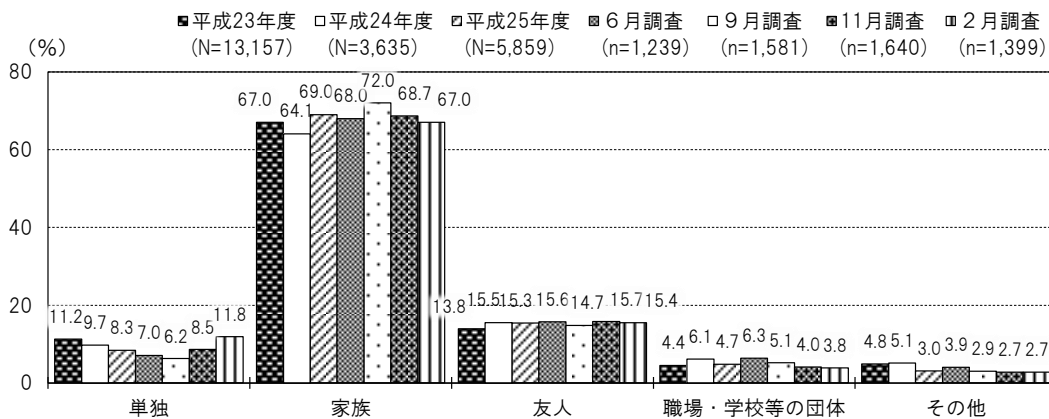
■ 居住地 ■



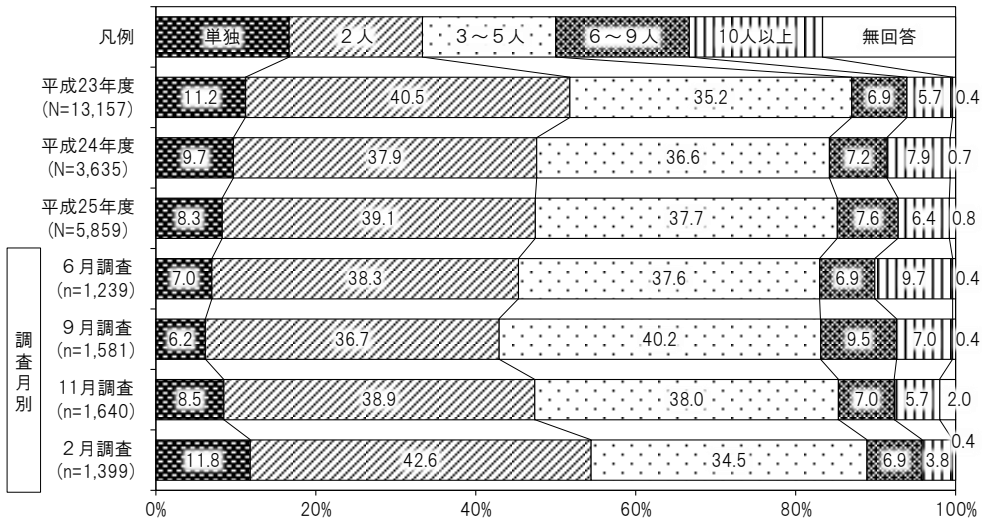
■ 県外客の居住地 ■



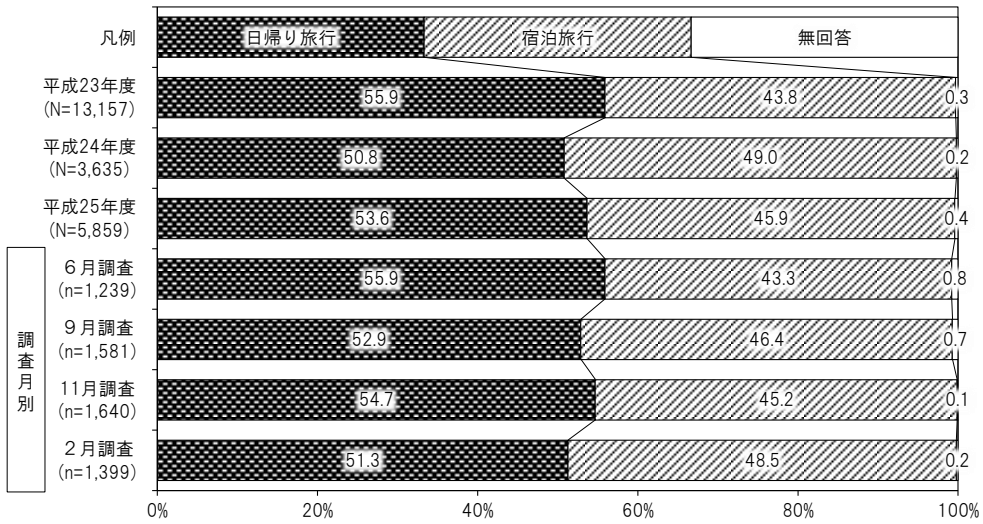
■ 旅行形態（同行者）（複数回答） ■



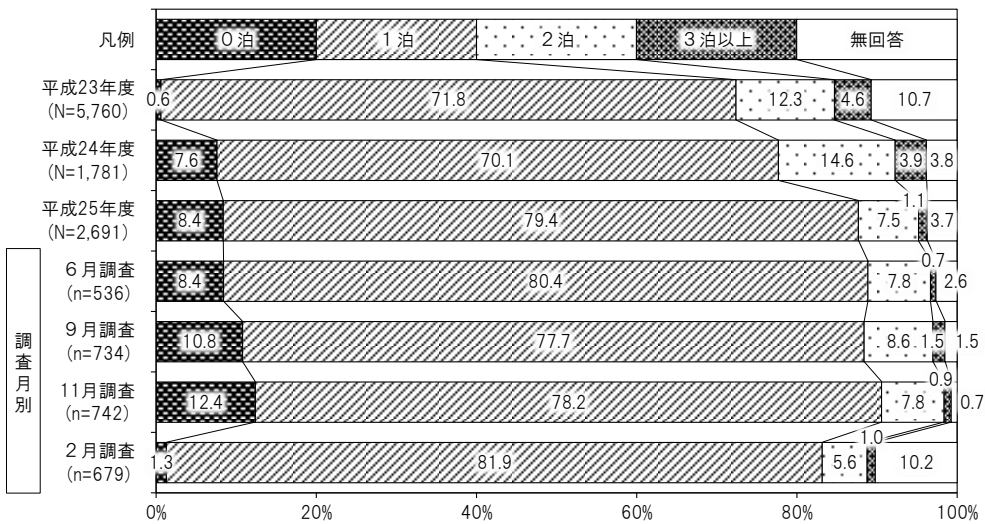
■ 同行者数 ■



■ 旅行形態 ■



■ 県内宿泊日数 ■

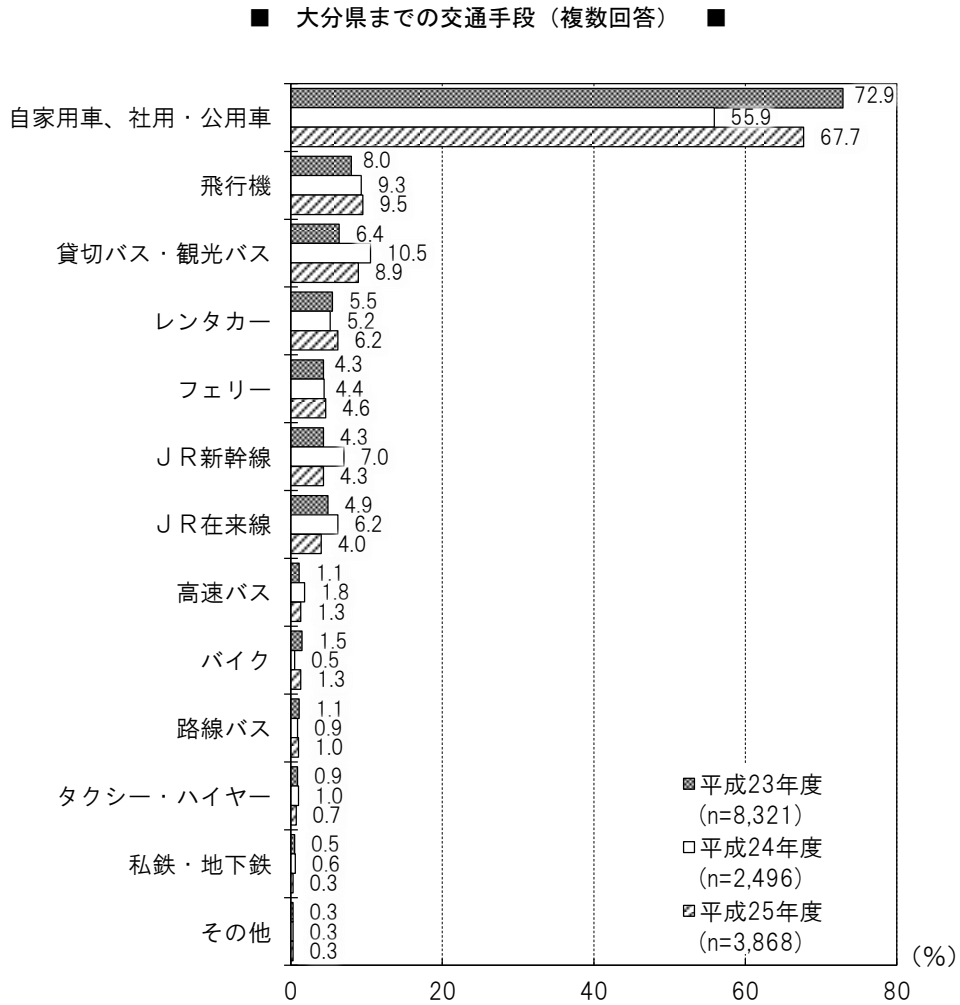


### Ⅲ. 調査の結果

#### 1. 旅行での主な交通手段について

##### (1) 大分県までの交通手段（県外客のみ、サンプル数 3,868）

大分県までの交通手段については「自家用車、社用・公用車」が 67.7%で最も多い。次いで、「飛行機」(9.5%)、「貸切バス・観光バス」(8.9%) となっている。



■ 属性別にみた大分県までの交通手段 ■

	上段：件数 下段：%	サンプル数	自家用車、 社用・ 公用車	飛行機	貸切バス・ 観光バ	レンタカー	フェリー	JR 新幹線	JR 在来線	高速バス	バイク	路線バス	タクシー・ ハイ	私鉄・ 地下鉄	その他	無回答
全体	3,868 100.0	2,619 67.7	369 9.5	346 8.9	238 6.2	178 4.6	165 4.3	153 4.0	49 1.3	49 1.3	40 1.0	26 0.7	11 0.3	10 0.3	202 5.2	
年齢別	20歳未満	35 100.0	25 71.4	-	2 5.7	-	2 5.7	-	2 5.7	-	-	1 2.9	-	-	-	5 14.3
	20歳代	589 100.0	392 66.6	72 12.2	36 6.1	55 9.3	18 3.1	26 4.4	31 5.3	7 1.2	7 1.2	7 1.2	1 0.2	1 0.2	2 0.3	27 4.6
	30歳代	806 100.0	571 70.8	90 11.2	40 5.0	51 6.3	49 6.1	26 3.2	28 3.5	10 1.2	15 1.9	12 1.5	6 0.7	-	5 0.6	38 4.7
	40歳代	653 100.0	465 71.2	61 9.3	54 8.3	37 5.7	18 2.8	17 2.6	28 4.3	6 0.9	10 1.5	5 0.8	4 0.6	2 0.3	1 0.2	23 3.5
	50歳代	739 100.0	483 65.4	60 8.1	81 11.0	47 6.4	30 4.1	38 5.1	27 3.7	15 2.0	13 1.8	5 0.7	4 0.5	1 0.1	-	45 6.1
	60歳代以上	1,027 100.0	671 65.3	85 8.3	132 12.9	46 4.5	60 5.8	58 5.6	37 3.6	10 1.0	3 0.3	10 1.0	11 1.1	7 0.7	2 0.2	62 6.0
	無回答	19 100.0	12 63.2	1 5.3	1 5.3	2 10.5	1 5.3	-	-	1 5.3	1 5.3	-	-	-	-	2 10.5
	居住地（地域）別	福岡県	1,506 100.0	1,207 80.1	-	103 6.8	19 1.3	1 0.1	6 0.4	39 2.6	12 0.8	20 1.3	4 0.3	7 0.5	5 0.3	4 0.3
九州・沖縄		1,128 100.0	885 78.5	12 1.1	109 9.7	22 2.0	6 0.5	6 0.5	19 1.7	7 0.6	14 1.2	-	-	-	2 0.2	72 6.4
北海道・東北		41 100.0	9 22.0	28 68.3	4 9.8	7 17.1	3 7.3	3 7.3	7 17.1	-	-	-	2 4.9	1 2.4	1 2.4	1 2.4
関東		307 100.0	41 13.4	228 74.3	26 8.5	108 35.2	5 1.6	14 4.6	20 6.5	16 5.2	2 0.7	18 5.9	8 2.6	3 1.0	1 0.3	11 3.6
中部		111 100.0	28 25.2	38 34.2	20 18.0	25 22.5	7 6.3	37 33.3	17 15.3	3 2.7	-	3 2.7	1 0.9	-	-	-
近畿		237 100.0	72 30.4	56 23.6	27 11.4	46 19.4	50 21.1	71 30.0	32 13.5	7 3.0	3 1.3	10 4.2	6 2.5	2 0.8	-	5 2.1
中国		357 100.0	275 77.0	-	30 8.4	7 2.0	15 4.2	22 6.2	10 2.8	2 0.6	6 1.7	3 0.8	2 0.6	-	2 0.6	12 3.4
四国		143 100.0	99 69.2	2 1.4	15 10.5	4 2.8	87 60.8	-	3 2.1	-	4 2.8	2 1.4	-	-	-	4 2.8
海外		38 100.0	3 7.9	5 13.2	12 31.6	-	4 10.5	6 15.8	6 15.8	2 5.3	-	-	-	-	-	8 21.1
調査実施月別		6月調査	811 100.0	526 64.9	78 9.6	60 7.4	48 5.9	30 3.7	24 3.0	30 3.7	10 1.2	13 1.6	9 1.1	8 1.0	5 0.6	3 0.4
	9月調査	1,054 100.0	721 68.4	105 10.0	84 8.0	79 7.5	48 4.6	40 3.8	36 3.4	15 1.4	21 2.0	10 0.9	5 0.5	-	1 0.1	57 5.4
	11月調査	1,078 100.0	742 68.8	82 7.6	112 10.4	53 4.9	60 5.6	54 5.0	52 4.8	20 1.9	10 0.9	9 0.8	5 0.5	3 0.3	5 0.5	46 4.3
	2月調査	925 100.0	630 68.1	104 11.2	90 9.7	58 6.3	40 4.3	47 5.1	35 3.8	4 0.4	5 0.5	12 1.3	8 0.9	3 0.3	1 0.1	30 3.2

年齢別にみると、すべての年齢層で「自家用車、社用・公用車」の割合が最も高い。

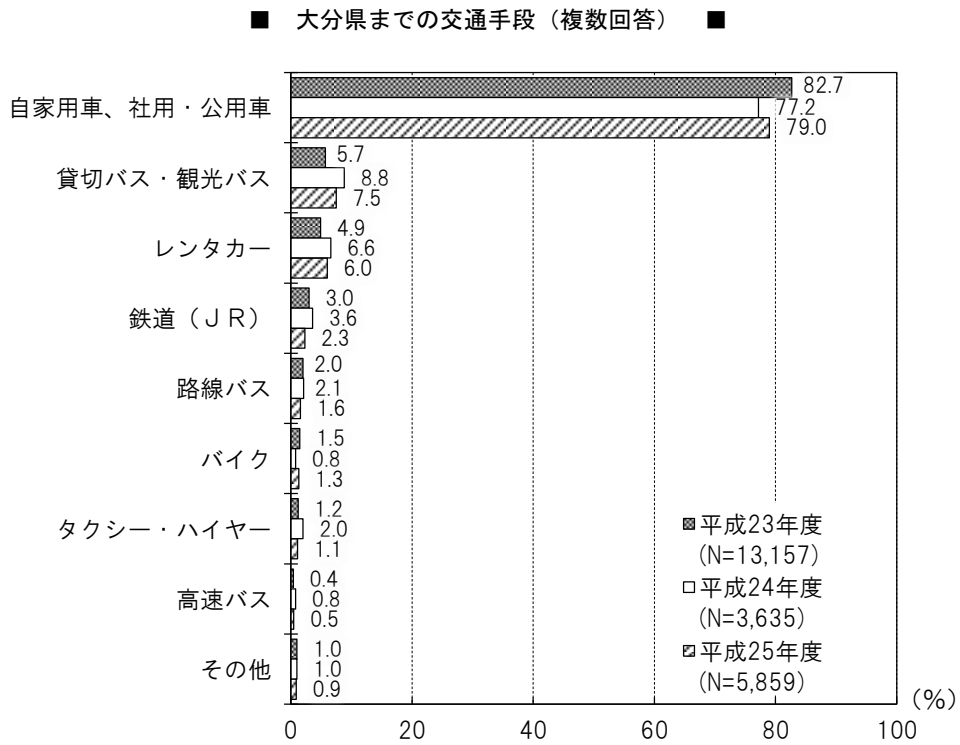
居住地地域別にみると、「自家用車、社用・公用車」は福岡県(80.1%)および九州・沖縄(78.5%)、中国(77.0%)の地域で7割を超えている。また、四国では「自家用車、社用・公用車」(69.2%)とともに、「フェリー」(60.8%)の割合が高くなっている。関東では「飛行機」の利用者(74.3%)が最も高く、「レンタカー」の利用者も35.2%と比較的利用者が多い。近畿では「自家用車、社用・公用車」(30.4%)、「JR新幹線」(30.0%)、「飛行機」(23.6%)の順で多くなっており、他の地域と比較して、圧倒的に利用率の高い交通手段は見られなかった。



## (2) 大分県内の交通手段

大分県内の交通手段については「自家用車、社用・公用車」(79.0%)が最も高い。次いで、「貸切バス・観光バス」(7.5%)、「レンタカー」(6.0%)となっている。

居住地域別にみると、「自家用車、社用・公用車」の利用は大分県居住者(92.3%)や福岡県居住者(84.9%)、九州・沖縄居住者(82.5%)では8割を超え、中国居住者(79.6%)、四国居住者(75.5%)でも7割を超えている。また、その他の地域では「レンタカー」の利用が多く、一方で公共交通機関の利用割合が少なくなっている。



■ 属性別にみた県内の交通手段 ■

上段：件数 下段：%		サンプル数	自動車、社用・	貸切バス・観光バ	レンタカー	鉄道（JR）	路線バス	バイク	タクシー・ハイ	高速バス	その他	無回答
全体		5,859 100.0	4,630 79.0	438 7.5	351 6.0	133 2.3	94 1.6	76 1.3	65 1.1	29 0.5	53 0.9	88 1.5
年齢別	20歳未満	65 100.0	52 80.0	2 3.1	- -	5 7.7	3 4.6	1 1.5	- -	- -	2 3.1	- -
	20歳代	811 100.0	624 76.9	45 5.5	71 8.8	22 2.7	21 2.6	15 1.8	11 1.4	4 0.5	6 0.7	11 1.4
	30歳代	1,258 100.0	1,031 82.0	56 4.5	83 6.6	26 2.1	27 2.1	17 1.4	13 1.0	5 0.4	8 0.6	17 1.4
	40歳代	993 100.0	805 81.1	60 6.0	62 6.2	22 2.2	17 1.7	14 1.4	6 0.6	3 0.3	6 0.6	14 1.4
	50歳代	1,067 100.0	820 76.9	97 9.1	66 6.2	24 2.2	12 1.1	19 1.8	14 1.3	13 1.2	6 0.6	20 1.9
	60歳代以上	1,642 100.0	1,280 78.0	176 10.7	68 4.1	34 2.1	14 0.9	9 0.5	21 1.3	4 0.2	25 1.5	25 1.5
	無回答	23 100.0	18 78.3	2 8.7	1 4.3	- -	- -	1 4.3	- -	- -	- -	- -
居住地（地域）別	大分県	1,990 100.0	1,836 92.3	34 1.7	9 0.5	13 0.7	6 0.3	25 1.3	5 0.3	- -	32 1.6	34 1.7
	福岡県	1,506 100.0	1,278 84.9	113 7.5	22 1.5	37 2.5	10 0.7	22 1.5	15 1.0	8 0.5	7 0.5	13 0.9
	九州・沖縄	1,128 100.0	931 82.5	123 10.9	29 2.6	11 1.0	6 0.5	14 1.2	6 0.5	1 0.1	3 0.3	10 0.9
	北海道・東北	41 100.0	11 26.8	7 17.1	14 34.1	1 2.4	2 4.9	- -	3 7.3	2 4.9	2 4.9	1 2.4
	関東	307 100.0	62 20.2	36 11.7	150 48.9	20 6.5	25 8.1	2 0.7	14 4.6	10 3.3	1 0.3	8 2.6
	中部	111 100.0	33 29.7	25 22.5	43 38.7	6 5.4	6 5.4	- -	3 2.7	- -	- -	- -
	近畿	237 100.0	80 33.8	35 14.8	69 29.1	22 9.3	28 11.8	2 0.8	9 3.8	7 3.0	3 1.3	6 2.5
	中国	357 100.0	284 79.6	34 9.5	10 2.8	17 4.8	8 2.2	6 1.7	5 1.4	- -	3 0.8	3 0.8
	四国	143 100.0	108 75.5	18 12.6	5 3.5	2 1.4	3 2.1	4 2.8	4 2.8	- -	2 1.4	- -
	海外	38 100.0	6 15.8	13 34.2	- -	4 10.5	- -	1 2.6	1 2.6	1 2.6	- -	13 34.2
	無回答	1 100.0	1 100.0	- -	- -	- -	- -	- -	- -	- -	- -	- -
調査実施月別	6月調査	1,239 100.0	961 77.6	102 8.2	82 6.6	18 1.5	12 1.0	23 1.9	17 1.4	5 0.4	10 0.8	24 1.9
	9月調査	1,581 100.0	1,268 80.2	98 6.2	105 6.6	33 2.1	32 2.0	25 1.6	11 0.7	8 0.5	8 0.5	24 1.5
	11月調査	1,640 100.0	1,300 79.3	135 8.2	77 4.7	40 2.4	23 1.4	16 1.0	21 1.3	12 0.7	22 1.3	21 1.3
	2月調査	1,399 100.0	1,101 78.7	103 7.4	87 6.2	42 3.0	27 1.9	12 0.9	16 1.1	4 0.3	13 0.9	19 1.4

## 2. 大分県に来訪した回数について

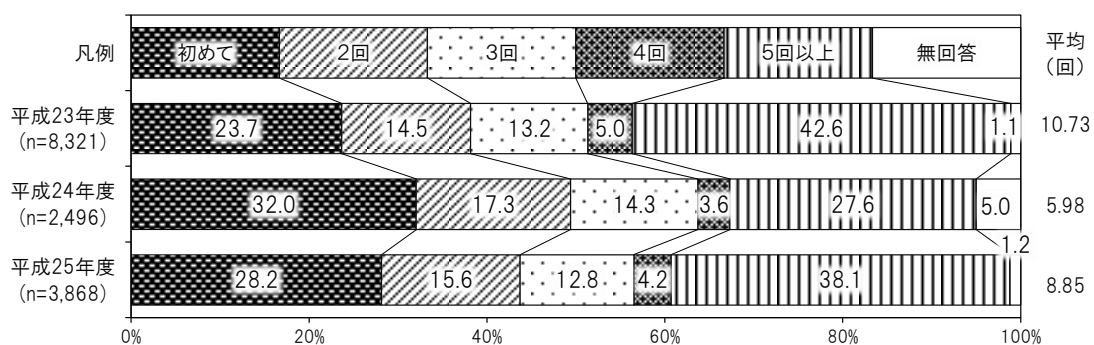
### (1) 県外客の来訪回数

#### ①来訪回数

県外客のこの3年間の本県への来訪回数は平均8.85回であった。

内訳をみると、「5回以上」(38.1%)と最も割合が高く、次いで「初めて」(28.2%)、「2回」(15.6%)、「3回」(12.8%)の順となっている。

■ 来訪回数 ■



#### ②年齢別来訪回数

40歳以上の年代では、「5回以上」の割合が4割を超えており、来訪回数が他の年代に比べて多くなっている。さらに、平均来訪回数をみると、50歳代が最も多く、9.96回となっている。

#### ③居住地別来訪回数

居住地別にみると、福岡県では「5回以上」(55.3%)が最も多く、半数以上を占めている。

その他の地域では「初めて」の割合が最も多く、北海道・東北および関東、中部、近畿では、6割以上が「初めて」と、回答している。

■ 属性別にみた大分県への来訪回数 ■

上段：件数 下段：%		サ ン プ ル 数	初 め て	2 回	3 回	4 回	5 回 以 上	無 回 答	平 均 （ 回 ）
全体		3,868 100.0	1,091 28.2	602 15.6	495 12.8	162 4.2	1,472 38.1	46 1.2	8.85
年 齢 別	20歳未満	35 100.0	15 42.9	5 14.3	5 14.3	- -	10 28.6	- -	8.54
	20歳代	589 100.0	244 41.4	107 18.2	74 12.6	25 4.2	129 21.9	10 1.7	6.31
	30歳代	806 100.0	254 31.5	124 15.4	93 11.5	27 3.3	303 37.6	5 0.6	7.64
	40歳代	653 100.0	165 25.3	94 14.4	89 13.6	25 3.8	274 42.0	6 0.9	9.54
	50歳代	739 100.0	178 24.1	118 16.0	88 11.9	33 4.5	315 42.6	7 0.9	9.96
	60歳代以上	1,027 100.0	231 22.5	152 14.8	145 14.1	52 5.1	431 42.0	16 1.6	9.94
	無回答	19 100.0	4 21.1	2 10.5	1 5.3	- -	10 52.6	2 10.5	13.41
居 住 地 （ 地 域 ） 別	福岡県	1,506 100.0	192 12.7	193 12.8	204 13.5	63 4.2	833 55.3	21 1.4	11.45
	九州・沖縄	1,128 100.0	238 21.1	198 17.6	150 13.3	56 5.0	476 42.2	10 0.9	11.73
	北海道・東北	41 100.0	29 70.7	6 14.6	4 9.8	1 2.4	1 2.4	- -	1.54
	関東	307 100.0	197 64.2	45 14.7	30 9.8	9 2.9	24 7.8	2 0.7	2.12
	中部	111 100.0	74 66.7	19 17.1	4 3.6	1 0.9	11 9.9	2 1.8	1.94
	近畿	237 100.0	144 60.8	39 16.5	18 7.6	12 5.1	20 8.4	4 1.7	2.14
	中国	357 100.0	130 36.4	62 17.4	64 17.9	13 3.6	87 24.4	1 0.3	4.44
	四国	143 100.0	68 47.6	34 23.8	20 14.0	6 4.2	13 9.1	2 1.4	2.95
	海外	38 100.0	19 50.0	6 15.8	1 2.6	1 2.6	7 18.4	4 10.5	8.06
調 査 実 施 月 別	6月調査	811 100.0	193 23.8	127 15.7	95 11.7	25 3.1	357 44.0	14 1.7	9.03
	9月調査	1,054 100.0	299 28.4	179 17.0	142 13.5	54 5.1	368 34.9	12 1.1	8.92
	11月調査	1,078 100.0	299 27.7	157 14.6	152 14.1	44 4.1	420 39.0	6 0.6	8.97
	2月調査	925 100.0	300 32.4	139 15.0	106 11.5	39 4.2	327 35.4	14 1.5	8.46

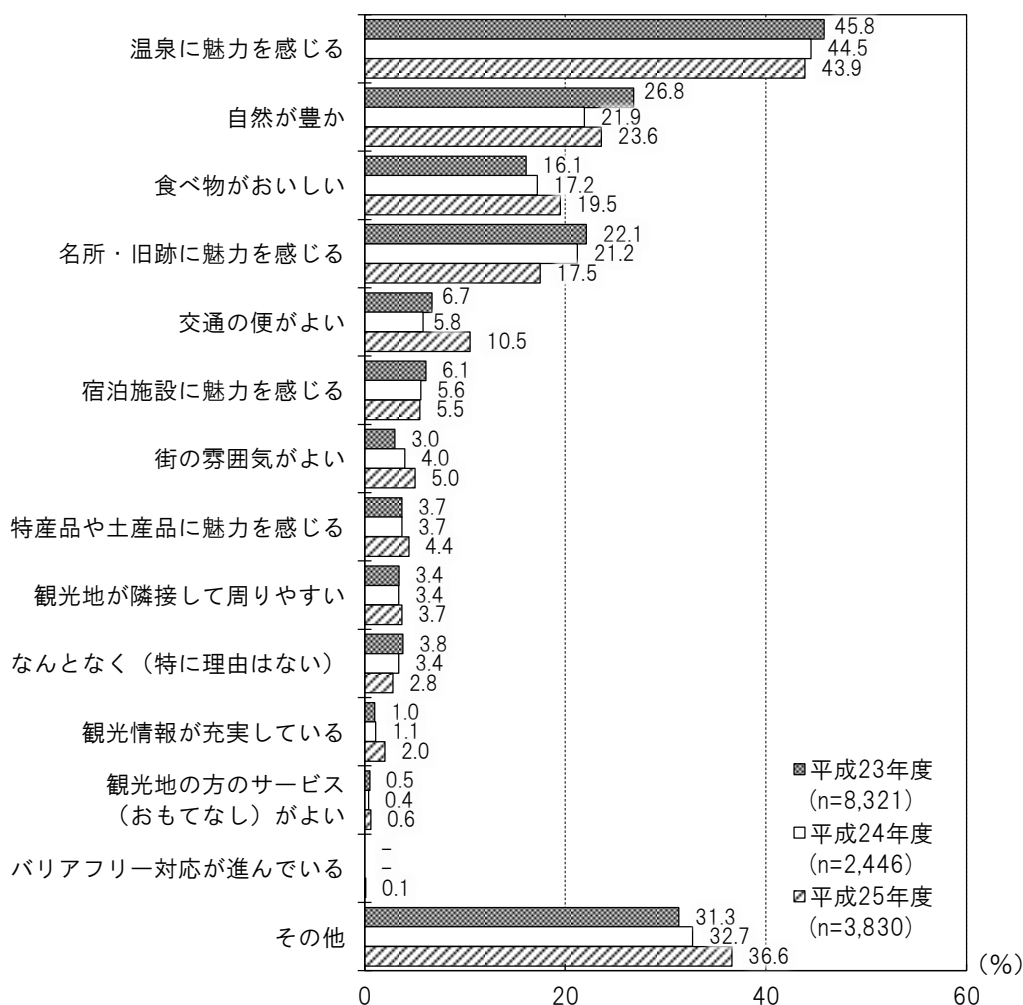
### 3. 本県を選んだ理由について

今回の旅行で本県を選んだ理由については、「温泉に魅力を感じる」(43.9%)の割合が最も高くなっており、県内の温泉が大きな魅力となっていることが伺える。続いて「自然が豊か」(23.6%)、「食べ物おいしい」(19.5%)、「名所・旧跡に魅力を感じる」(17.5%)の順となっている。

年齢別にみると、すべての年代で「温泉に魅力を感じる」が最も多くなっている。ついで、30歳代以外では「自然が豊か」、30歳代では「食べ物おいしい」の順となっている。

居住地域別にみると、すべての地域で「温泉に魅力を感じる」が最も高くなっており、関東、近畿、中国、四国では半数を超える割合となった。

■ 大分県を選んだ理由（複数回答） ■





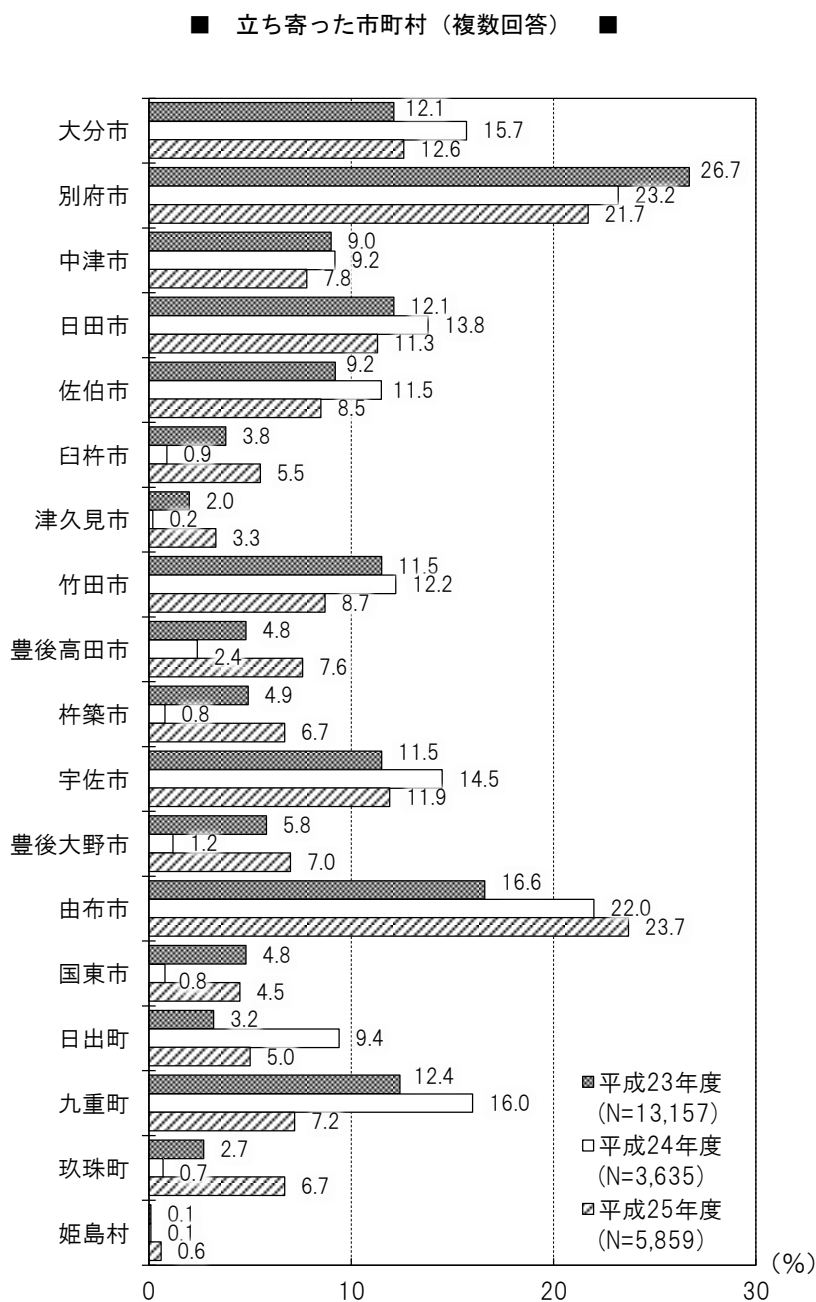
#### 4. 立ち寄り市町村の状況

##### (1) 県内で立ち寄った市町村の状況

県内で立ち寄った市町村は「由布市」が23.7%で最も多く、次いで、「別府市」(21.7%)、「大分市」(12.6%)、「宇佐市」(11.9%)、「日田市」(11.3%)の順となっている。

年齢別にみると、20～40歳代の若い年代で「別府市」の割合が最も高くなっている。一方、50歳代以上では「由布市」の割合が最も高くなっている。

居住地別にみると、大分県居住者は「杵築市」(15.3%)、次いで「豊後大野市」(14.2%)の割合が高く、県外では福岡県と九州・沖縄の在住者はともに「由布市」、「別府市」の順に割合が高くなっている。一方、九州・沖縄以外の地域の在住者は、「別府市」の割合が最も高く、次に「由布市」の割合が高くなっている。



■ 属性別にみた立ち寄った市町村 ■

	サンプル数	大分市	別府市	中津市	日田市	佐伯市	臼杵市	津久見市	竹田市	豊後高田市	杵築市	宇佐市	豊後大野市	由布市	国東市	日出町	九重町	玖珠町	姫島村	
上段:件数 下段:%																				
全体	5,859 100.0	738 12.6	1,270 21.7	459 7.8	663 11.3	497 8.5	323 5.5	196 3.3	511 8.7	443 7.6	391 6.7	696 11.9	412 7.0	1,389 23.7	266 4.5	295 5.0	421 7.2	395 6.7	37 0.6	
年齢別	20歳未満	65 100.0	16 24.6	11 16.9	5 7.7	3 4.6	3 4.6	2 3.1	2 3.1	2 3.1	7 10.8	2 3.1	6 9.2	7 10.8	14 21.5	- 4.6	3 6.2	4 6.2	3 4.6	- -
	20歳代	811 100.0	164 20.2	234 28.9	49 6.0	78 9.6	66 8.1	28 3.5	25 3.1	32 3.9	48 5.9	37 4.6	69 8.5	28 3.5	230 28.4	26 3.2	42 5.2	80 9.9	59 7.3	3 0.4
	30歳代	1,258 100.0	218 17.3	289 23.0	83 6.6	109 8.7	95 7.6	41 3.3	58 4.6	45 3.6	62 4.9	120 9.5	136 10.8	39 3.1	285 22.7	44 3.5	157 12.5	98 7.8	62 4.9	7 0.6
	40歳代	993 100.0	112 11.3	222 22.4	100 10.1	128 12.9	72 7.3	48 4.8	38 3.8	65 6.5	82 8.3	77 7.8	130 13.1	41 4.1	210 21.1	31 3.1	57 5.7	68 6.8	70 7.0	9 0.9
	50歳代	1,067 100.0	105 9.8	216 20.2	99 9.3	157 14.7	99 9.3	86 8.1	29 2.7	112 10.5	97 9.1	47 4.4	138 12.9	88 8.2	263 24.6	67 6.3	17 1.6	66 6.2	82 7.7	11 1.0
	60歳代以上	1,642 100.0	120 7.3	296 18.0	120 7.3	183 11.1	160 9.7	118 7.2	41 2.5	252 15.3	147 9.0	106 6.5	217 13.2	207 12.6	384 23.4	98 6.0	18 1.1	101 6.2	117 7.1	7 0.4
	無回答	23 100.0	3 13.0	2 8.7	3 13.0	5 21.7	2 8.7	- -	3 13.0	3 13.0	- -	8.7 -	- -	2 8.7	3 13.0	- -	1 4.3	4 17.4	2 8.7	- -
居住地(地域)別	大分県	1,990 100.0	145 7.3	127 6.4	98 4.9	102 5.1	178 8.9	73 3.7	115 5.8	268 13.5	122 6.1	305 15.3	142 7.1	283 14.2	182 9.1	102 5.1	97 4.9	47 2.4	49 2.5	13 0.7
	福岡県	1,506 100.0	179 11.9	319 21.2	181 12.0	311 20.7	33 2.2	77 5.1	37 2.5	71 4.7	135 9.0	45 3.0	219 14.5	21 1.4	412 27.4	71 4.7	90 6.0	119 7.9	133 8.8	15 1.0
	九州・沖縄	1,128 100.0	207 18.4	272 24.1	68 6.0	139 12.3	264 23.4	43 3.8	31 2.7	102 9.0	76 6.7	13 1.2	125 11.1	84 7.4	294 26.1	27 2.4	64 5.7	103 9.1	94 8.3	4 0.4
	北海道・東北	41 100.0	9 22.0	21 51.2	7 17.1	5 12.2	1 2.4	3 7.3	1 2.4	- -	1 2.4	- -	9 22.0	1 2.4	16 39.0	2 4.9	1 2.4	6 14.6	4 9.8	- -
	関東	307 100.0	46 15.0	143 46.6	22 7.2	28 9.1	4 1.3	41 13.4	4 1.3	20 6.5	30 9.8	7 2.3	54 17.6	9 2.9	124 40.4	29 9.4	4 1.3	36 11.7	23 7.5	1 0.3
	中部	111 100.0	17 15.3	63 56.8	10 9.0	5 4.5	3 2.7	8 7.2	1 0.9	6 5.4	9 8.1	4 3.6	11 9.9	1 0.9	53 47.7	4 3.6	- -	16 14.4	18 16.2	1 0.9
	近畿	237 100.0	24 10.1	114 48.1	25 10.5	23 9.7	4 1.7	30 12.7	1 0.4	12 5.1	15 6.3	4 1.7	25 10.5	1 0.4	103 43.5	14 5.9	3 1.3	40 16.9	27 11.4	- -
	中国	357 100.0	57 16.0	134 37.5	43 12.0	42 11.8	8 2.2	22 6.2	4 1.1	21 5.9	46 12.9	10 2.8	73 20.4	10 2.8	112 31.4	14 3.9	25 7.0	29 8.1	34 9.5	2 0.6
	四国	143 100.0	54 37.8	66 46.2	5 3.5	6 4.2	2 1.4	24 16.8	1 0.7	11 7.7	9 6.3	3 2.1	36 25.2	2 1.4	60 42.0	2 1.4	10 7.0	23 16.1	12 8.4	- -
	海外	38 100.0	- -	11 28.9	- -	2 5.3	- -	2 5.3	1 2.6	- -	- -	- -	2 5.3	- -	33 86.8	1 2.6	1 5.3	2 5.3	- -	- -
	無回答	1 100.0	- -	- -	- -	- -	- -	- -	- -	- -	- -	- -	- -	- -	- -	- -	- -	- -	1 100.0	1 100.0
調査実施月別	5・6月調査	1,239 100.0	158 12.8	225 18.2	96 7.7	148 11.9	115 9.3	37 3.0	55 4.4	106 8.6	102 8.2	94 7.6	155 12.5	59 4.8	275 22.2	22 1.8	77 6.2	67 5.4	81 6.5	7 0.6
	8・9月調査	1,581 100.0	193 12.2	389 24.6	91 5.8	171 10.8	140 8.9	120 7.6	81 5.1	123 7.8	109 6.9	110 7.0	210 13.3	112 7.1	366 23.1	76 4.8	103 6.5	120 7.6	129 8.2	14 0.9
	11月調査	1,640 100.0	208 12.7	326 19.9	147 9.0	218 13.3	127 7.7	93 5.7	56 3.4	179 10.9	117 7.1	116 7.1	156 9.5	127 7.7	323 19.7	120 7.3	73 4.5	125 7.6	130 7.9	7 0.4
	2月調査	1,399 100.0	179 12.8	330 23.6	125 8.9	126 9.0	115 8.2	73 5.2	4 0.3	103 7.4	115 8.2	71 5.1	175 12.5	114 8.1	425 30.4	48 3.4	42 3.0	109 7.8	55 3.9	9 0.6

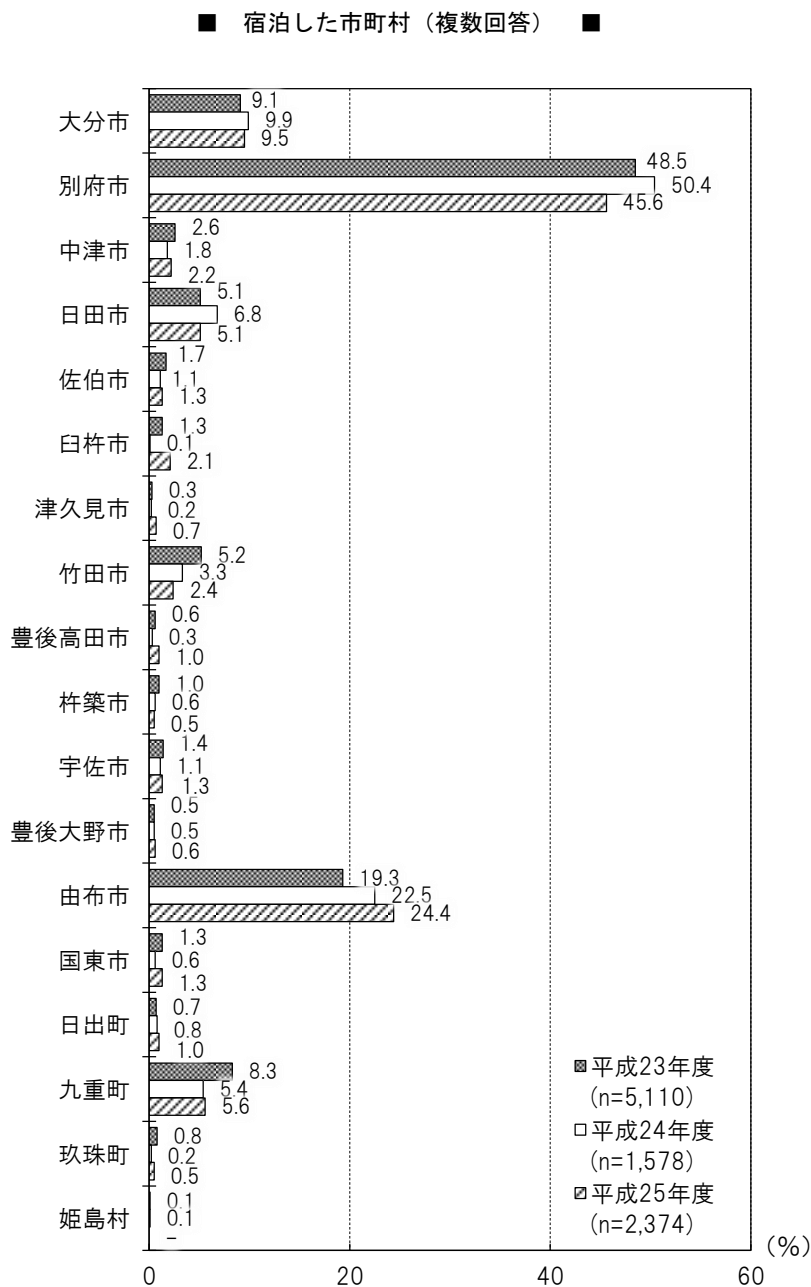


## (2) 県内で宿泊した市町村

県内で宿泊した市町村は「別府市」(45.6%)が最も高い割合となっている。次いで「由布市」(24.4%)、「大分市」(9.5%)、「九重町」(5.6%)となっている。

年齢別にみると、すべての年代で「別府市」が最も割合が高く、次いで、「由布市」の割合が高い。

居住地域別にみると、大分県を除く全ての地域で、「別府市」の割合が最も高くなっている。

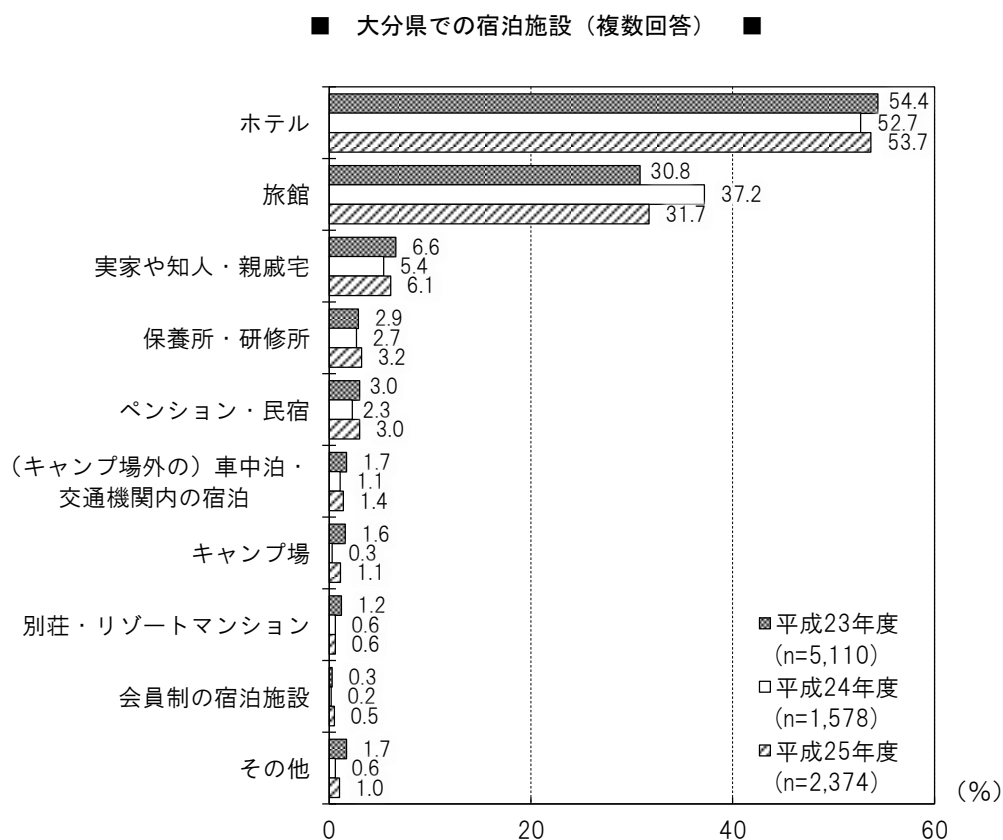


■ 属性別にみた宿泊した市町村 ■

	サンプル数	属性別																		
		大分市	別府市	中津市	日田市	佐伯市	臼杵市	津久見市	竹田市	豊後高田市	杵築市	宇佐市	豊後大野市	由布市	国東市	日出町	九重町	玖珠町	姫島村	無回答
全体	2,374 100.0	225 9.5	1,083 45.6	52 2.2	122 5.1	32 1.3	49 2.1	16 0.7	56 2.4	24 1.0	12 0.5	32 1.3	15 0.6	580 24.4	31 1.3	23 1.0	134 5.6	13 0.5	1 0.0	40 1.7
年齢別	20歳未満	15 100.0	- -	9 60.0	- -	1 6.7	- -	- -	- -	- -	- -	- -	- -	4 26.7	- -	1 6.7	- -	- -	- -	- -
	20歳代	363 100.0	41 11.3	175 48.2	6 1.7	15 4.1	5 1.4	3 0.8	- -	5 1.4	3 0.8	- -	1 0.3	2 0.6	106 29.2	2 0.6	5 1.4	13 3.6	1 0.3	- -
	30歳代	485 100.0	58 12.0	243 50.1	12 2.5	15 3.1	5 1.0	7 1.4	1 0.2	9 1.9	6 1.2	5 1.0	1 0.2	115 23.7	4 0.8	7 1.4	20 4.1	3 0.6	3 0.3	- -
	40歳代	375 100.0	40 10.7	170 45.3	13 3.5	15 4.0	5 1.3	5 1.3	2 0.5	8 2.1	5 1.3	3 0.8	1 0.3	89 23.7	5 1.3	3 0.8	25 6.7	1 0.3	1 0.3	5 1.3
	50歳代	461 100.0	35 7.6	194 42.1	9 2.0	34 7.4	5 1.1	8 1.7	5 1.1	13 2.8	7 1.5	- -	6 1.3	5 1.1	119 25.8	5 1.1	5 1.1	29 6.3	3 0.7	- -
	60歳代以上	664 100.0	50 7.5	289 43.5	11 1.7	40 6.0	12 1.8	26 3.9	8 1.2	21 3.2	8 1.2	3 0.5	19 2.9	6 0.9	146 22.0	15 2.3	2 0.3	46 6.9	5 0.8	- -
	無回答	11 100.0	1 9.1	3 27.3	1 9.1	2 18.2	- -	- -	- -	- -	1 9.1	- -	- -	- -	1 9.1	- -	- -	1 9.1	- -	- -
居住地(地域)別	大分県	94 100.0	4 4.3	20 21.3	3 3.2	9 9.6	9 9.6	2 2.1	- -	8 8.5	2 2.1	- -	2 1.1	1 1.1	21 22.3	4 4.3	2 2.1	5 5.3	- -	2 2.1
	福岡県	702 100.0	49 7.0	291 41.5	9 1.3	49 7.0	12 1.7	18 2.6	5 0.7	14 2.0	8 1.1	5 0.7	6 0.9	164 18.2	13 1.5	3 1.7	54 6.0	3 1.2	3 0.2	5 1.2
	九州・沖縄	581 100.0	67 11.5	270 46.5	9 1.5	35 6.0	4 0.7	9 1.5	7 1.2	14 2.4	5 0.9	2 0.3	9 1.5	2 0.3	106 18.2	4 0.7	10 1.7	35 6.0	7 1.2	1 0.2
	北海道・東北	37 100.0	4 10.8	18 48.6	4 10.8	2 5.4	- -	- -	2 5.4	- -	- -	- -	1 2.7	1 2.7	11 29.7	- -	1 2.7	- -	- -	- -
	関東	267 100.0	43 16.1	136 50.9	8 3.0	7 2.6	7 2.6	12 4.5	- -	9 3.4	2 0.7	1 0.4	5 1.9	1 0.4	80 30.0	5 1.9	4 1.5	4 1.5	- -	5 1.9
	中部	95 100.0	13 13.7	46 48.4	4 4.2	- -	- -	- -	- -	1 1.1	1 1.1	- -	1 1.1	1 1.1	31 32.6	1 1.1	- -	1 1.1	1 1.1	- -
	近畿	193 100.0	12 6.2	86 44.6	7 3.6	6 3.1	2 1.0	3 1.6	- -	1 0.5	4 2.1	2 1.0	2 1.0	1 0.5	73 37.8	2 1.0	1 0.5	14 7.3	- -	3 1.6
	中国	264 100.0	17 6.4	146 55.3	7 2.7	10 3.8	2 0.8	2 0.8	1 0.4	8 3.0	2 0.8	1 0.4	1 0.8	2 0.8	56 21.2	- -	1 0.4	17 6.4	2 0.8	2 0.8
	四国	116 100.0	14 12.1	63 54.3	- -	2 1.7	1 0.9	2 1.7	1 0.9	1 0.9	1 0.9	- -	3 0.9	- -	33 28.4	2 1.7	1 0.9	4 3.4	- -	3 2.6
	海外	25 100.0	2 8.0	7 28.0	1 4.0	2 8.0	- -	1 4.0	- -	- -	- -	- -	- -	- -	5 20.0	- -	- -	- -	- -	- -
	調査実施月別	6月調査	475 100.0	36 7.6	226 47.6	12 2.5	30 6.3	4 0.8	3 0.6	2 0.4	16 3.4	3 0.6	3 0.6	4 0.8	6 1.3	106 22.3	2 0.4	6 1.3	30 6.3	3 0.6
9月調査		648 100.0	71 11.0	296 45.7	17 2.6	25 3.9	14 2.2	15 2.3	6 0.9	9 1.4	5 0.8	4 0.6	11 0.6	4 0.6	153 23.6	12 1.9	8 1.2	36 5.6	4 0.6	13 2.0
11月調査		645 100.0	64 9.9	289 44.8	14 2.2	48 7.4	10 1.6	20 3.1	8 1.2	17 2.6	9 1.4	4 0.6	11 1.7	4 0.6	136 21.1	15 2.3	7 1.1	31 4.8	6 0.9	5 0.8
2月調査		606 100.0	54 8.9	272 44.9	9 1.5	19 3.1	4 0.7	11 1.8	- -	14 2.3	7 1.2	1 0.2	6 1.0	1 0.2	185 30.5	2 0.3	2 0.3	37 6.1	- -	11 1.8

### (3) 大分県での宿泊施設

県内で宿泊した観光客が利用した施設では、「ホテル」(53.7%)の利用割合が最も高かった。次いで、「旅館」(31.7%)、「実家や知人・親戚宅」(6.1%)の順となっている。



#### (4) 立ち寄った都道府県

##### ①本県を訪れる前に立ち寄った都道府県

本県を訪問する前に立ち寄った都道府県で最も回答が多かったのは、「福岡県」(243人)であった。次いで、「熊本県」(181人)となっている。

「立ち寄っていない」と回答した人は3,365人で全体の8割以上を占めている。

(人)

都道府県名	人数
福岡県	243
佐賀県	32
長崎県	36
熊本県	181
宮崎県	54
鹿児島県	21
その他の都道府県	46
立ち寄っていない	3,365
県外・海外居住者計	3,868

※複数回答であるため、内訳の計と回答者の合計は一致しない。

##### ②本県を訪れた後に立ち寄った都道府県

本県を訪れた後に立ち寄った都道府県で最も多かったのは「熊本県」(300人)となっており、次いで、「福岡県」(237人)となっている。

「立ち寄っていない」と回答した人は3,270人で全体の8割以上となっている。

(人)

都道府県名	人数
福岡県	237
佐賀県	29
長崎県	23
熊本県	300
宮崎県	59
鹿児島県	26
その他の都道府県	24
立ち寄っていない	3,270
県外・海外居住者計	3,868

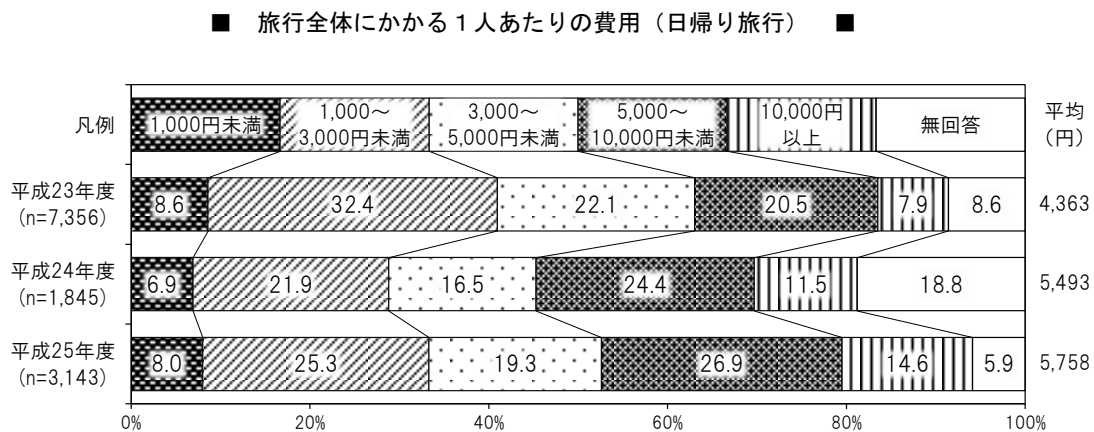
※複数回答であるため、内訳の計と回答者の合計は一致しない。

## 5. 旅行にかかる費用について

旅行全体にかかる1人あたりの平均費用は19,137円であった。

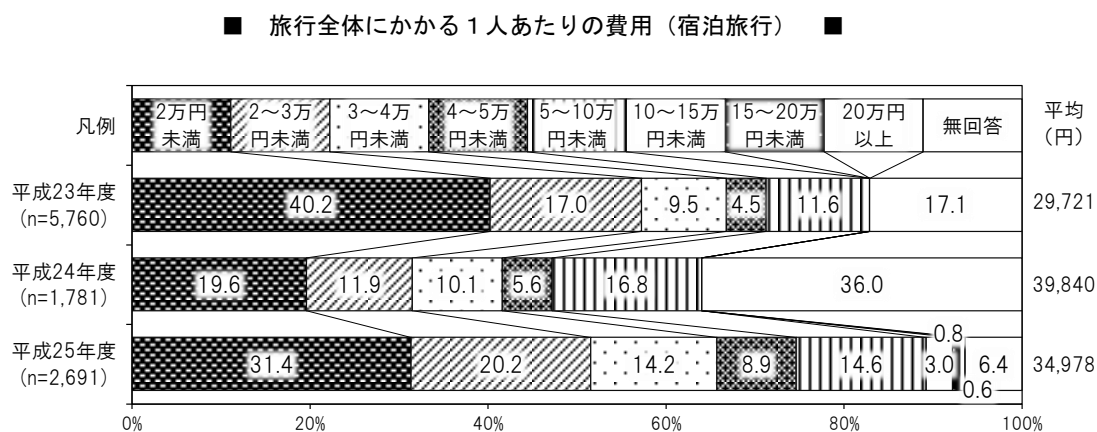
内訳をみると、「交通費」が3,979円、「宿泊費」が14,620円、「土産代」が4,308円、「飲食費」が3,170円、「入場料」が1,522円、「その他」は1,489円であった。

### (1) 日帰り旅行 (平均 5,758円)



日帰り旅行で最も多い価格帯は「5,000円～10,000円未満」で26.9%であった。次いで、「1,000円～3,000円未満」(25.3%)、「3,000円～5,000円未満」(19.3%)の順となっている。

### (2) 宿泊旅行 (平均 34,978円)



宿泊旅行で最も多い価格帯は「2万円未満」(31.4%)となっている。次いで、「2～3万円」(20.2%)、「5～10万円」(14.6%)の順となっている。

(3) 各項目別平均費用について

単位:円

	サンプル数	総費用平均							
			交通費	宿泊費	土産代	飲食費	入場料	その他	
全体	5,501	19,137	3,979	14,620	4,308	3,170	1,522	1,489	
旅行形態別	日帰り旅行	2,959	5,758	1,843	-	2,867	1,683	1,069	1,328
	宿泊旅行	2,519	34,978	6,699	14,620	5,715	4,970	1,937	1,807
	無回答	23	5,610	1,963	-	1,600	1,911	889	300
居住地別	県内	1,859	5,332	1,620	12,717	2,372	1,545	918	1,236
	県外・海外	3,641	26,191	5,376	14,711	5,012	3,928	1,771	1,683
	無回答	1	3,200	-	-	-	1,500	100	-
調査実施月別	6月調査	1,125	17,890	3,750	14,831	3,828	2,926	1,576	1,881
	9月調査	1,512	21,205	3,858	14,596	4,107	3,096	1,753	2,939
	11月調査	1,565	17,132	4,702	13,990	5,013	3,433	1,485	938
	2月調査	1,299	20,227	3,695	15,225	4,010	3,134	1,196	1,213

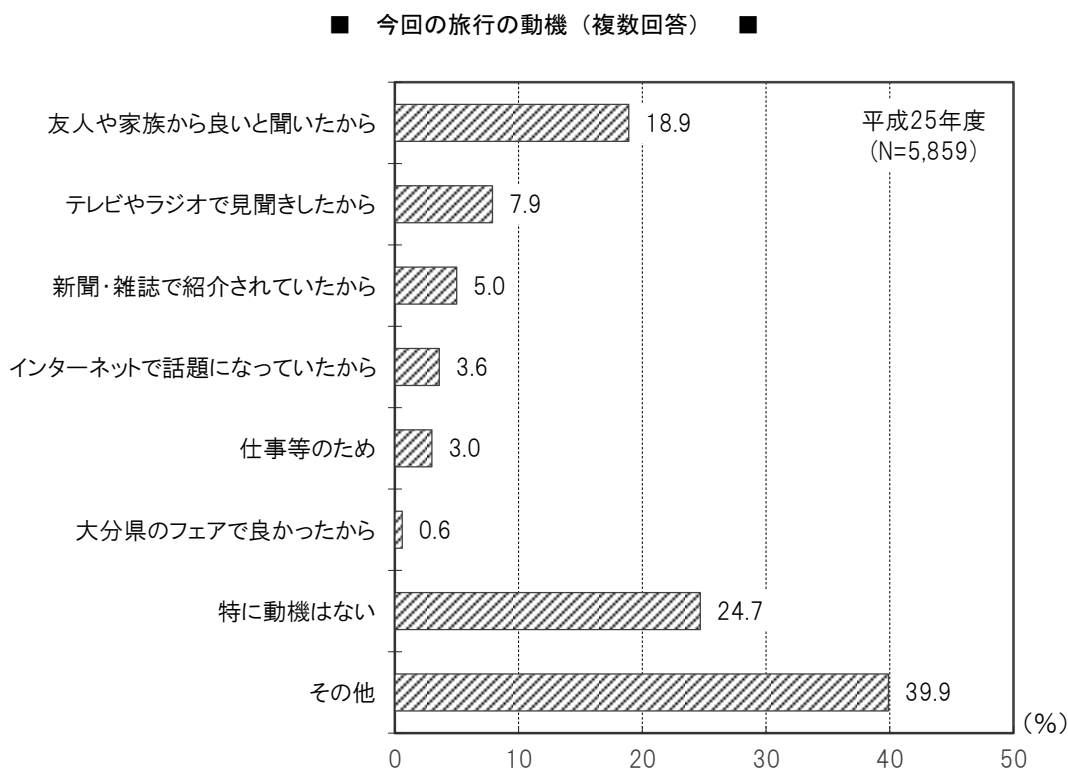
居住地別の平均費用をみると、県内では5,332円で、県外・海外では26,191円となっている。

## 6. 旅行の動機について

旅行の動機についてみると、「友人や家族から良いと聞いたから」（18.9％）の割合が最も高くなっており、次いで、「テレビやラジオで見聞きしたから」（7.9％）、「新聞・雑誌で紹介されていたから」（5.0％）の順となっている。

年齢別にみると、全ての年代で「友人や家族から良いと聞いたから」が最も高い割合となり、次いで「テレビやラジオで見聞きしたから」が続いている。

居住地域別にみると、国内のいずれの地域で「友人や家族から良いと聞いたから」が最も高い割合となり、福岡および九州・沖縄、関東、中部、近畿、四国では2割以上を占めている。



■ 属性別にみた旅行動機 ■

	上段：件数 下段：%	サンプル数	と友人	聞きた	テレビ	新レビ	聞いた	インターネット	仕事	かつた	大分	特に	その他	無回答
			聞いたか	きたか	レビ	いたか	ネット	等のため	たから	に動機	他	回答		
全体	5,859 100.0	1,108 18.9	465 7.9	293 5.0	209 3.6	176 3.0	34 0.6	1,446 24.7	2,337 39.9	79 1.3				
年齢別	20歳未満	65 100.0	20 30.8	2 3.1	1 1.5	- -	1 1.5	- -	18 27.7	25 38.5	- -			
	20歳代	811 100.0	197 24.3	59 7.3	28 3.5	47 5.8	21 2.6	5 0.6	218 26.9	258 31.8	15 1.8			
	30歳代	1,258 100.0	261 20.7	79 6.3	52 4.1	49 3.9	39 3.1	6 0.5	335 26.6	469 37.3	14 1.1			
	40歳代	993 100.0	160 16.1	98 9.9	47 4.7	44 4.4	36 3.6	3 0.3	233 23.5	410 41.3	12 1.2			
	50歳代	1,067 100.0	185 17.3	99 9.3	72 6.7	39 3.7	38 3.6	8 0.7	238 22.3	436 40.9	18 1.7			
	60歳代以上	1,642 100.0	281 17.1	126 7.7	91 5.5	30 1.8	41 2.5	12 0.7	400 24.4	726 44.2	20 1.2			
	無回答	23 100.0	4 17.4	2 8.7	2 8.7	- -	- -	- -	4 17.4	13 56.5	- -			
居住地（地域）別	大分県	1,990 100.0	263 13.2	130 6.5	63 3.2	33 1.7	52 2.6	7 0.4	579 29.1	911 45.8	12 0.6			
	福岡県	1,506 100.0	332 22.0	129 8.6	94 6.2	76 5.0	33 2.2	7 0.5	351 23.3	553 36.7	23 1.5			
	九州・沖縄	1,128 100.0	234 20.7	85 7.5	55 4.9	39 3.5	32 2.8	11 1.0	283 25.1	433 38.4	11 1.0			
	北海道・東北	41 100.0	8 19.5	5 12.2	2 4.9	4 9.8	4 9.8	- -	5 12.2	16 39.0	- -			
	関東	307 100.0	75 24.4	27 8.8	20 6.5	15 4.9	21 6.8	1 0.3	45 14.7	111 36.2	8 2.6			
	中部	111 100.0	28 25.2	11 9.9	7 6.3	5 4.5	6 5.4	2 1.8	16 14.4	44 39.6	3 2.7			
	近畿	237 100.0	60 25.3	22 9.3	17 7.2	11 4.6	10 4.2	2 0.8	46 19.4	80 33.8	2 0.8			
	中国	357 100.0	71 19.9	37 10.4	23 6.4	19 5.3	9 2.5	2 0.6	84 23.5	133 37.3	2 0.6			
	四国	143 100.0	31 21.7	11 7.7	8 5.6	5 3.5	5 3.5	1 0.7	36 25.2	50 35.0	1 0.7			
	海外	38 100.0	6 15.8	8 21.1	4 10.5	2 5.3	4 10.5	1 2.6	- 100.0	6 -	17 44.7			
無回答	1 100.0	- -	- -	- -	- -	- -	- -	1 -	- -	- -				
調査実施月別	6月調査	1,239 100.0	210 16.9	78 6.3	48 3.9	53 4.3	47 3.8	5 0.4	249 20.1	595 48.0	10 0.8			
	9月調査	1,581 100.0	356 22.5	151 9.6	80 5.1	62 3.9	27 1.7	15 0.9	350 22.1	618 39.1	22 1.4			
	11月調査	1,640 100.0	280 17.1	121 7.4	98 6.0	43 2.6	54 3.3	7 0.4	465 28.4	612 37.3	23 1.4			
	2月調査	1,399 100.0	262 18.7	115 8.2	67 4.8	51 3.6	48 3.4	7 0.5	382 27.3	512 36.6	24 1.7			



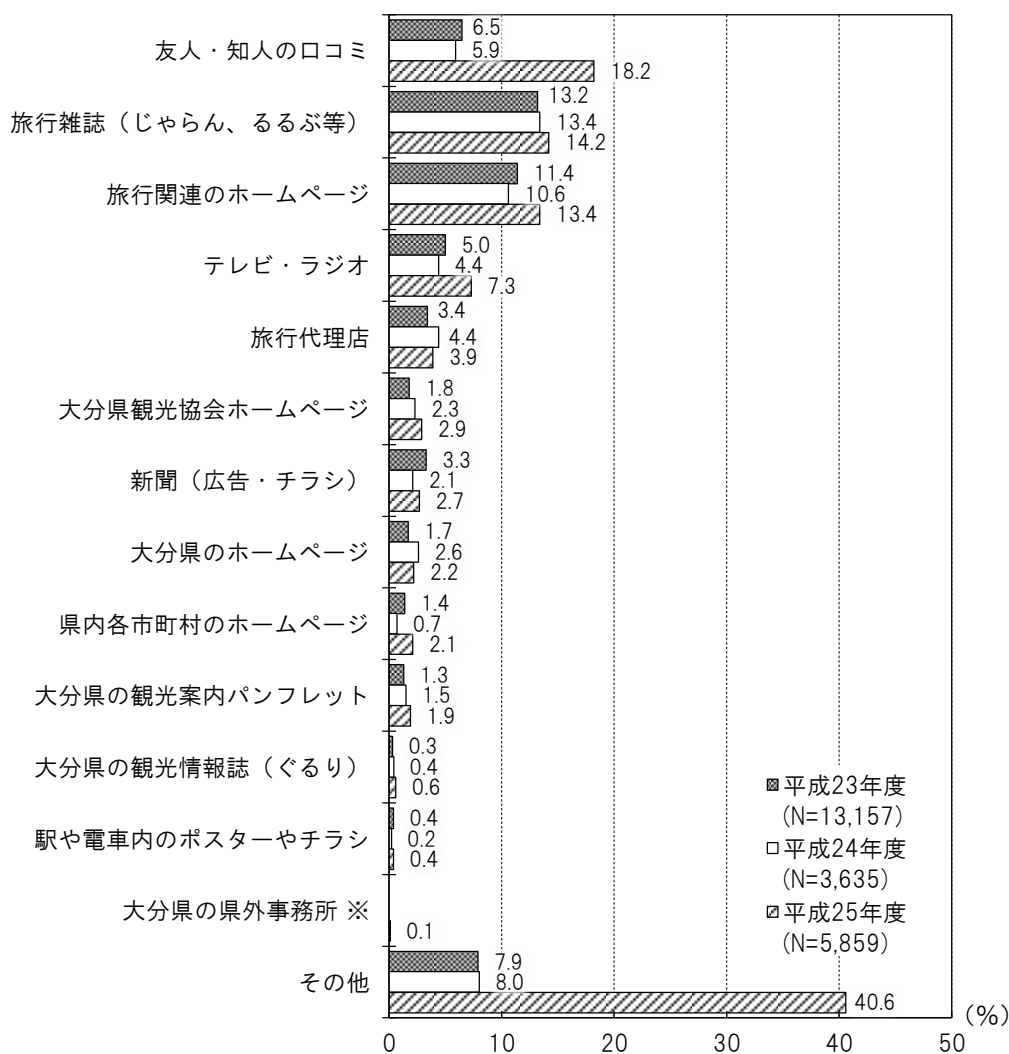
## 7. 旅行を計画するときの情報入手先について

旅行を計画するときの情報入手先について、「友人・知人の口コミ」が18.2%で最も割合が高く、次いで、「旅行雑誌（じゃらん・るるぶ等）」（14.2%）の順となっている。

年齢別にみると、20歳代を除く全ての年代で、「友人・知人の口コミ」の割合が最も高くなっている。20歳代では「旅行雑誌（じゃらん・るるぶ等）」の割合が最も高くなっている。

居住地域別にみると、大分県、福岡県では「友人・知人の口コミ」の割合が最も高く、関東および中部、近畿、四国などの遠方では、「旅行関連のホームページ」の割合が高くなっている。

■ 旅行を計画するときの情報入手先（複数回答） ■



注）「大分県の県外事務所」は、今回調査から追加された項目。

■ 属性別にみた旅行を計画するときの情報入手先 ■

上段:件数 下段:%	サンプル数	友人・知人の口コミ	旅行雑誌(じゃらるるぶ等)	旅行関連のホームページ	テレビ・ラジオ	旅行代理店	ム大分県観光協会ホームページ	新聞(広告・チラシ)	ジ大分県のホームページ	ム県内各市町村のホームページ	大分県の観光案内パンフレット	大分県の観光情報誌(ぐるり)	駅や電車内のポスターやチラシ	大分県の県外事務所	その他	無回答	
全体	5,859 100.0	1,068 18.2	832 14.2	786 13.4	425 7.3	226 3.9	171 2.9	157 2.7	131 2.2	125 2.1	109 1.9	34 0.6	22 0.4	3 0.1	2,378 40.6	337 5.8	
年齢別	20歳未満	65 100.0	15 23.1	9 13.8	11 16.9	4 6.2	1 1.5	2 3.1	- -	1 1.5	1 1.5	- -	- -	- -	22 33.8	5 7.7	
	20歳代	811 100.0	166 20.5	187 23.1	150 18.5	43 5.3	20 2.5	29 3.6	5 0.6	23 2.8	19 2.3	16 2.0	4 0.5	6 0.7	- -	257 31.7	36 4.4
	30歳代	1,258 100.0	218 17.3	207 16.5	200 15.9	64 5.1	33 2.6	40 3.2	22 1.7	33 2.6	23 1.8	20 1.6	6 0.5	4 0.3	1 0.1	499 39.7	74 5.9
	40歳代	993 100.0	148 14.9	138 13.9	145 14.6	86 8.7	31 3.1	30 3.0	24 2.4	27 2.7	24 2.4	16 1.6	5 0.5	4 0.4	- -	419 42.2	62 6.2
	50歳代	1,067 100.0	183 17.2	153 14.3	142 13.3	87 8.2	53 5.0	35 3.3	37 3.5	26 2.4	28 2.6	29 2.7	10 0.9	6 0.6	1 0.1	403 37.8	66 6.2
	60歳代以上	1,642 100.0	335 20.4	135 8.2	137 8.3	138 8.4	87 5.3	34 2.1	68 4.1	21 1.3	30 1.8	27 1.6	9 0.5	2 0.1	1 0.1	765 46.6	94 5.7
	無回答	23 100.0	3 13.0	3 13.0	1 4.3	3 13.0	1 4.3	1 4.3	1 4.3	- -	- -	- -	- -	- -	- -	13 56.5	- -
居住地(地域)別	大分県	1,990 100.0	336 16.9	64 3.2	52 2.6	151 7.6	5 0.3	27 1.4	64 3.2	22 1.1	28 1.4	19 1.0	5 0.3	4 0.2	- -	1,212 60.9	154 7.7
	福岡県	1,506 100.0	302 20.1	227 15.1	236 15.7	128 8.5	47 3.1	39 2.6	49 3.3	35 2.3	44 2.9	33 2.2	10 0.7	8 0.5	- -	519 34.5	82 5.4
	九州・沖縄	1,128 100.0	200 17.7	214 19.0	205 18.2	71 6.3	53 4.7	30 2.7	19 1.7	26 2.3	22 2.0	23 2.0	8 0.7	7 0.6	1 0.1	391 34.7	54 4.8
	北海道・東北	41 100.0	10 24.4	8 19.5	16 39.0	1 2.4	3 7.3	3 7.3	- -	- -	- -	- -	1 2.4	- -	- -	12 29.3	1 2.4
	関東	307 100.0	71 23.1	80 26.1	71 23.1	12 3.9	30 9.8	15 4.9	7 2.3	15 4.9	6 2.0	13 4.2	1 0.3	1 0.3	- -	63 20.5	3 1.0
	中部	111 100.0	26 23.4	31 27.9	24 21.6	9 8.1	14 12.6	6 5.4	2 1.8	3 2.7	1 0.9	2 1.8	- -	- -	- -	26 23.4	4 3.6
	近畿	237 100.0	34 14.3	70 29.5	52 21.9	12 5.1	39 16.5	22 9.3	8 3.4	9 3.8	10 4.2	9 3.8	3 1.3	- -	1 0.4	41 17.3	6 2.5
	中国	357 100.0	56 15.7	84 23.5	86 24.1	27 7.6	15 4.2	21 5.9	8 2.2	12 3.4	11 3.1	5 1.4	4 1.1	- -	- -	84 23.5	15 4.2
	四国	143 100.0	28 19.6	45 31.5	43 30.1	12 8.4	14 9.8	7 4.9	- -	6 4.2	3 2.1	4 2.8	- -	1 0.7	- -	24 16.8	5 3.5
	海外	38 100.0	5 13.2	8 21.1	1 2.6	2 5.3	6 15.8	1 2.6	- -	3 7.9	- -	1 2.6	- -	1 2.6	1 2.6	6 15.8	13 34.2
	無回答	1 100.0	- -	1 100.0	- -	- -	- -	- -	- -	- -	- -	- -	- -	- -	- -	- -	- -
調査実施月別	6月調査	1,239 100.0	147 11.9	139 11.2	162 13.1	80 6.5	47 3.8	25 2.0	22 1.8	30 2.4	21 1.7	26 2.1	8 0.6	1 0.1	- -	670 54.1	21 1.7
	9月調査	1,581 100.0	369 23.3	292 18.5	186 11.8	131 8.3	43 2.7	50 3.2	42 2.7	47 3.0	21 1.3	32 2.0	10 0.6	11 0.7	- -	591 37.4	43 2.7
	11月調査	1,640 100.0	293 17.9	221 13.5	235 14.3	123 7.5	63 3.8	58 3.5	67 4.1	29 1.8	48 2.9	26 1.6	10 0.6	7 0.4	1 0.1	688 42.0	60 3.7
	2月調査	1,399 100.0	259 18.5	180 12.9	203 14.5	91 6.5	73 5.2	38 2.7	26 1.9	25 1.8	35 2.5	25 1.8	6 0.4	3 0.2	2 0.1	429 30.7	213 15.2

## 8. 総合的にみた満足度

大分県内の観光の総合的満足度は「非常に満足」が25.1%、「満足」が60.7%で、合わせて85.8%の割合の訪問客が満足したと回答している。

反対に、「不満」、「非常に不満」との回答は3%に満たない割合となっており、本県の観光に対する満足度は高いといえる。

