

# I 調査結果の概要

## 1 結果概要

(1) 表1で示すとおり、平成29年3月の卒業生総数は15,879人で、前年に比べると101人減少している。

就職者総数は7,150人で、前年より96人増加している。また、県内就職者総数は4,121人で、前年より206人減少している。

就職者総数に対する県内就職率は57.6%で、前年より3.7ポイント低下している。また、2ページの図2に示すとおり、県内高校出身者の県内就職率をみると、大学で70.1%（前年に比べ1.3ポイント低下）、短期大学・高等専門学校で88.7%（同2.5ポイント低下）、専修学校で76.9%（同0.8ポイント上昇）になっている。

進学者総数は7,366人で、前年より118人減少している。県内進学率は44.7%で、前年より1.4ポイント上昇している。

表1 学校種別進路状況 (単位:人、%)

区 分	総 数			大 学		短期大学・高等専門学校		専修学校(専門課程)		高 等 学 校		
	29年3月	28年3月	対前年増減	29年3月	28年3月	29年3月	28年3月	29年3月	28年3月	29年3月	28年3月	
卒業生総数	15,879	15,980	-101	3,184	2,990	1,068	1,023	1,525	1,624	10,102	10,343	
①	就職者総数	7,150	7,054	96	2,352	2,097	754	706	1,400	1,475	2,644	2,776
	就職率	45.0	44.1	0.9	73.9	70.1	70.6	69.0	91.8	90.8	26.2	26.8
	うち県内就職者	4,121	4,327	-206	674	690	543	520	948	1,024	1,956	2,093
	県内就職率	57.6	61.3	-3.7	28.7	32.9	72.0	73.7	67.7	69.4	74.0	75.4
②	進学者総数	7,366	7,484	-118	295	328	189	195	44	45	6,838	6,916
	進学率	46.4	46.8	-0.4	9.3	11.0	17.7	19.1	2.9	2.8	67.7	66.9
	うち県内進学者	3,293	3,243	50	192	214	111	121	28	29	2,962	2,879
	県内進学率	44.7	43.3	1.4	65.1	65.2	58.7	62.1	63.6	64.4	43.3	41.6
③	一時的な仕事に就いた者	116	129	-13	30	20	33	38	17	15	36	56
	一時的な仕事に就いた者の率	0.7	0.8	-0.1	0.9	0.7	3.1	3.7	1.1	0.9	0.4	0.5
	うち県内居住者	81	92	-11	14	10	22	25	13	14	32	43
	県内居住率	69.8	71.3	-1.5	46.7	50.0	66.7	65.8	76.5	93.3	88.9	76.8
④	その他総数	1,283	1,332	-49	507	545	92	84	65	89	619	614
	その他の率	8.1	8.3	-0.2	15.9	18.2	8.6	8.2	4.3	5.5	6.1	5.9
	うち県内入学・居住者	611	611	0	63	71	47	47	63	56	438	437
	県内入学・居住率	47.6	45.9	1.7	12.4	13.0	51.1	56.0	96.9	62.9	70.8	71.2

注) 高等学校卒業者のうち、

②の「進学者総数」は、大学等進学者及び専修学校(専門課程)進学者の計である。

④の「その他総数」は、専修学校(一般課程)等入学者、公共職業能力開発施設等入学者、不詳・死亡、その他の者の計である。

①の「就職者総数」(うち県内就職者)には、大学等に進学しかつ就職した者、専修学校(専門課程)に進学しかつ就職した者、専修学校(一般課程)等に入学しかつ就職した者及び公共職業能力開発施設等に入学しかつ就職した者(28年3月:19人 うち県内19人、29年3月:35人 うち県内35人)も含むため、①～④の計と卒業生総数は一致しない。

専修学校(専門課程)卒業者のうち、①の「就職者総数」には、大学等に進学しかつ就職した者(29年3月:1人)も含むため、①～④の計と卒業生総数は一致しない。

図1 学校種別県内就職率の推移

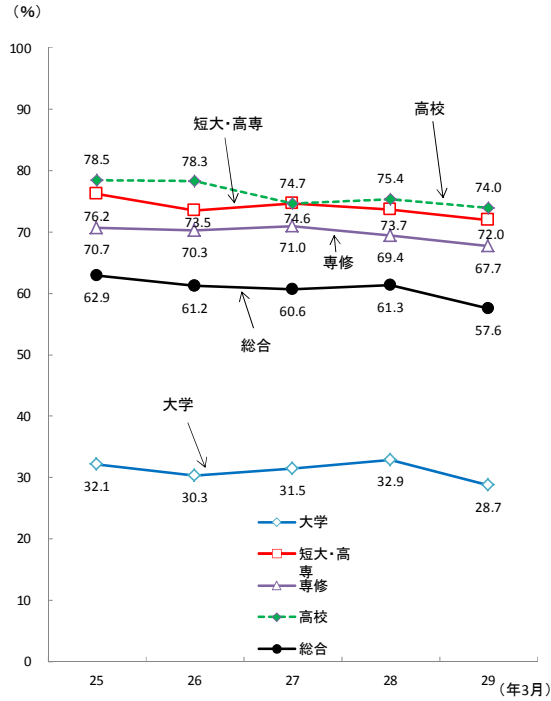


図2 県内高校出身者の県内就職率の推移

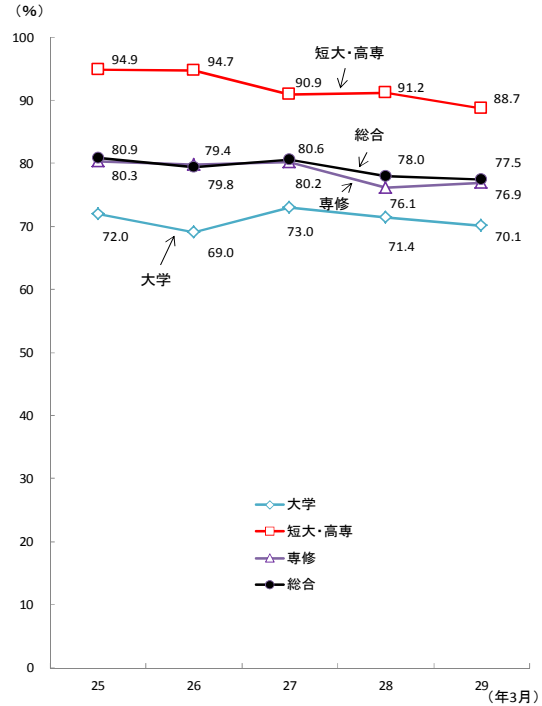


図1 学校種別県内就職率の推移 (単位: %)

区分	25	26	27	28	29
総合	62.9	61.2	60.6	61.3	57.6
大学	32.1	30.3	31.5	32.9	28.7
短大・高専	76.2	73.5	74.6	73.7	72.0
専修	70.7	70.3	71.0	69.4	67.7
高校	78.5	78.3	74.7	75.4	74.0

図2 県内高校出身者の県内就職率の推移 (単位: %)

区分	25	26	27	28	29
総合	80.9	79.4	80.6	78.0	77.5
大学	72.0	69.0	73.0	71.4	70.1
短大・高専	94.9	94.7	90.9	91.2	88.7
専修	80.3	79.8	80.2	76.1	76.9

表2 県内高校出身者の就職状況

(単位: 人、%)

区分	総合		大 学		短期大学・高等専門学校		専修学校(専門課程)	
	29年3月	28年3月	29年3月	28年3月	29年3月	28年3月	29年3月	28年3月
就職者総数	2,447	2,481	742	685	550	520	1,155	1,276
うち県内就職者	1,896	1,934	520	489	488	474	888	971
県内就職率	77.5	78.0	70.1	71.4	88.7	91.2	76.9	76.1

(2) 県外就職者を就職先地方別で見ると、表3に示すとおり、大学卒業者では関東への就職者が最も多く、その他の学校種別では九州・沖縄に最も多く就職している。全体では、九州・沖縄1,177人(38.9%)、関東987人(32.6%)、近畿324人(10.7%)、中部194人(6.4%)、中国167人(5.5%)の順となっている。

前年と比較すると、図3に示すとおり、関東、近畿、四国への就職者の割合が上昇し、中部及びその他(国外・就職先不明)への就職者の割合が低下している。

表3 県外就職者の就職先地方別状況 (単位:人、%)

区分	県外就職者数	県外就職者の内訳							
		九州・沖縄	四国	中国	近畿	中部	関東	北海道・東北	その他
大学	1,678	530	45	79	173	83	670	6	92
構成比		31.6	2.7	4.7	10.3	4.9	39.9	0.4	5.5
短期大学・高等専門学校	211	91	6	11	22	5	75	-	1
構成比		43.1	2.8	5.2	10.4	2.4	35.5	-	0.5
専修学校(専門課程)	452	255	13	18	42	8	115	1	-
構成比		56.4	2.9	4.0	9.3	1.8	25.4	0.2	-
高等学校	688	301	4	59	87	98	127	2	10
構成比		43.8	0.6	8.6	12.6	14.2	18.5	0.3	1.5
合計	3,029	1,177	68	167	324	194	987	9	103
構成比		38.9	2.2	5.5	10.7	6.4	32.6	0.3	3.4

注) 端数処理の関係で、各地方の構成比を合計しても100にならない場合がある。

注) 「高等学校の県外就職者の内訳」の出典は『学校基本調査』。

図3 県外就職者の就職先地方別状況(推移)

