

# 県勢主要統計指標

第 4 1 1 号

平成 3 0 年（2 0 1 8 年）7 月

大分県企画振興部統計調査課

## 今月の概要

### 1 大分県の推計人口(平成30年6月1日現在)

県人口	1,144,397人	(対前月 512人減少)
前1ヵ月間の自然動態	477人減少	(出生者数 746人、死亡者数 1,223人)
社会動態	35人減少	(転入者数 2,604人、転出者数 2,639人)

### 2 県内経済の動向

#### 2-1 主要経済指標の動向

- 1 鉱工業指数 平成30年5月の鉱工業生産指数(季節調整済指数、平成22年=100)は92.0(前月比▲5.7%)となり、2か月ぶりに低下した。
- 2 消費者物価 平成30年5月の大分市消費者物価指数(平成27年=100)は101.6となり、前月に比べ+0.2%上昇した。
- 3 大型小売店販売額 平成30年5月の大型小売店販売額は81億44百万円で、前年同月に比べ全店ベースで▲4.2%と6か月連続の減少、既存店ベースでも▲4.0%とこちらも6か月連続の減少となった。
- 4 外国貿易 平成30年5月の輸出額は738億39百万円(前年同月比+57.3%)で3か月連続のプラス、輸入額は1,118億40百万円(同+36.1%)で4か月連続してプラスとなった。
- 5 公共工事 平成30年6月の県内公共工事請負金額は91億88百万円で、前年同月に比べて+16.0%と2か月連続して増加した。
- 6 新設住宅着工 平成30年5月の新設住宅着工戸数は626戸で、前年度同月比+30.4%と3か月ぶりに増加した。
- 7 企業倒産 平成30年6月の県内企業倒産は、件数が2件(前年同月比±0件)、負債総額は10億1,000万円(同6億1800万円増)となった。
- 8 職業紹介 平成30年5月の有効求人倍率(季節調整値)は、1.53倍で、前月(1.48倍)を0.05ポイント上回り、過去最高値を更新した。

#### 2-2 景気動向指数(DI)(平成30年5月分)

先行指数	40.0%	(2か月ぶりに50%を下回った)
一致指数	42.9%	(2か月ぶりに50%を下回った)
遅行指数	57.1%	(11か月連続して50%を上回った)

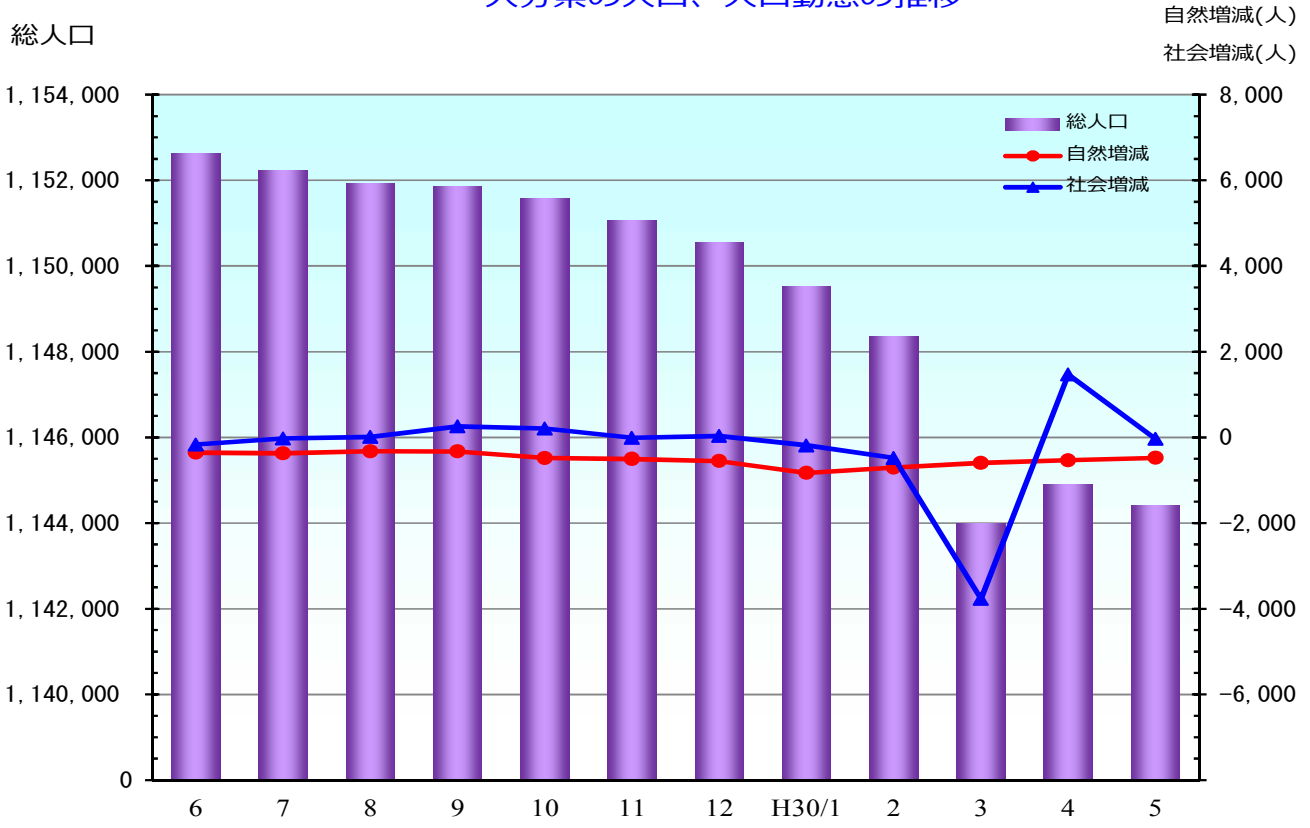
## 指標一覧・目次

番号	指標名	大分県	全国	頁
1	大分県の推計人口	(平成 30 年 6 月 1 日現在) 1,144,397 人 (前月比 ▲512 人 ▲0.04%) (前年同月比 ▲8,756 人 ▲0.76%)	(平成 30 年 6 月 1 日現在) 1 億 2,652 万人 (前月比 +3 万人 +0.02%) (前年同月比 ▲25 万人 ▲0.19%)	1
2-1-1	鉱工業指数	(平成 30 年 5 月) 生産指数(季節調整済指数)92.0 (前月比 ▲5.7%) (原指数 前年同月比 ▲0.9%)	(平成 30 年 5 月) 生産指数(季節調整済指数)104.4 (前月比 ▲0.2%) (原指数 前年同月比 +4.2%)	2
2-1-2	消費者物価	大分市(平成 30 年 5 月) 総合指数 101.6 (前月比 +0.2%) (前年同月比 +0.8%)	(平成 30 年 5 月) 総合指数 101.0 (前月比 +0.1%) (前年同月比 +0.7%)	3
2-1-3	大型小売店販売額	(平成 30 年 5 月) 総額 8,144 百万円 (前年同月比 (全店) ▲4.2%) (前年同月比 (既存店) ▲4.0%)	(平成 30 年 5 月) 総額 1,566,422 百万円 (前年同月比 (全店) ▲1.4%) (前年同月比 (既存店) ▲2.0%)	4
2-1-4	外国貿易	(平成 30 年 5 月) 輸出総額 73,839 百万円 (前年同月比 +57.3%) 輸入総額 111,840 百万円 (前年同月比 +36.1%)	(平成 30 年 5 月) 輸出総額 6,323,560 百万円 (前年同月比 +8.1%) 輸入総額 6,906,909 百万円 (前年同月比 +14.1%)	5
2-1-5	公共工事	(平成 30 年 6 月) 総額 9,188 百万円 (前年度同月比 +16.0%) (前年度同期比 +3.4%)	(平成 30 年 6 月) 総額 1,433,933 百万円 (前年度同月比 ▲5.6%) (前年度同期比 +1.5%)	6
2-1-6	新設住宅着工	(平成 30 年 5 月) 着工戸数 626 戸 (前年度同月比 +30.4%) (前年度同期比 +12.5%)	(平成 30 年 5 月) 着工戸数 79,556 戸 (前年度同月比 +1.4%) (前年度同期比 +0.8%)	7
2-1-7	企業倒産	(平成 30 年 6 月) 件数 2 件 (前年同月比 ±0.0%) 負債総額 10 億 1,000 万円 (同+157.7%)	(平成 30 年 6 月) 件数 690 件 (前年同月比▲2.3%) 負債総額 2,195 億 2,700 万円 (同▲86.2%)	8
2-1-8	職業紹介	(平成 30 年 5 月) 有効求人倍率 1.53 倍 (前月差 +0.05 ポイント) (前年同月差 +0.11 ポイント)	(平成 30 年 5 月) 有効求人倍率 1.60 倍 (前月差 +0.01 ポイント) (前年同月差 +0.11 ポイント)	9
2-2	景気動向指数 (D I)	(平成 30 年 5 月) 一致指数 42.9% 2 か月ぶりに 50%を下回った。	(平成 30 年 5 月) 一致指数 75.0% 2 か月連続して 50%を上回った。	11

# 1 大分県の推計人口

平成 30 年 6 月 1 日現在の本県の推計総人口は 1,144,397 人で、前月に比較して 512 人減少した。前月との増減要因をみると、自然動態で 477 人の減少、社会動態で 35 人の減少となっている。

大分県の人口、人口動態の推移



(注) 総人口は翌月の 1 日現在

単位：人、世帯

毎月	総人口	1ヵ月間の人口動態							世帯数
		人口増減	自然動態			社会動態			
			出生	死亡	自然増減	転入	転出	社会増減	
H29/5	1,153,153	-388	756	1,195	-439	2,675	2,624	51	490,767
6	1,152,633	-520	713	1,067	-354	2,281	2,447	-166	490,769
7	1,152,237	-396	709	1,079	-370	2,722	2,748	-26	490,919
8	1,151,920	-317	785	1,110	-325	2,677	2,669	8	490,941
9	1,151,853	-67	757	1,083	-326	2,935	2,676	259	491,384
10	1,151,579	-274	752	1,232	-480	2,503	2,297	206	491,647
11	1,151,065	-514	742	1,246	-504	2,003	2,013	-10	491,583
12	1,150,549	-516	724	1,275	-551	2,251	2,216	35	491,434
H30/1	1,149,529	-1,020	757	1,589	-832	2,184	2,372	-188	491,106
2	1,148,343	-1,186	694	1,399	-705	2,123	2,604	-481	490,702
3	1,143,976	-4,367	656	1,252	-596	6,945	10,716	-3,771	490,425
4	1,144,909	933	602	1,138	-536	6,563	5,094	1,469	492,468
5	1,144,397	-512	746	1,223	-477	2,604	2,639	-35	492,726
この1年間の計		-8,756	8,637	14,693	-6,056	37,791	40,491	-2,700	—

(注) 総人口は翌月の 1 日現在

注) 人口及び世帯数は、平成27年国勢調査による確定人口及び世帯数を基にした当該月の翌月1日現在の推計値です。

資料：県統計調査課「大分県の人口推計結果【月報】平成 30 年 5 月分」

## 2-1-1 鋳工業指数

平成30年5月の大分県鋳工業生産指数（季節調整済指数）は92.0前月比▲5.7%となり、2か月ぶりに低下した。前月に比べ上昇した業種は「電気・情報通信機械工業」、「繊維工業」、「非鉄金属・金属製品工業」等の10業種で、低下した業種は「はん用・生産用・業務用機械工業」、「窯業・土石製品工業」、「鉄鋼業」等の4業種となっている。

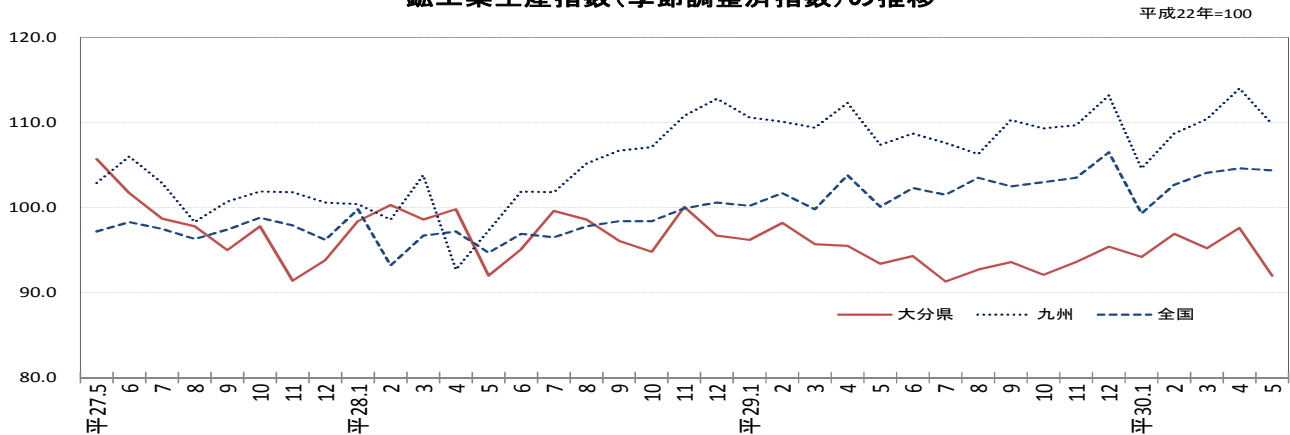
区 分		季節調整済指数		原 指 数	
			前月比 (%)		前年同月比 (%)
大分県	生産	92.0	▲5.7	90.5	▲0.9
	出荷	88.0	0.6	84.1	▲2.1
	在庫	94.7	▲2.1	92.8	5.0
全 国	生産	104.4	▲0.2	98.8	4.2
	出荷	101.5	▲1.6	94.3	3.3
	在庫	113.5	0.6	113.3	2.5
九 州	生産	109.8	▲3.8	104.1	2.9
	出荷	111.7	▲5.3	105.6	0.0
	在庫	123.5	▲0.7	121.9	4.4

平成22年=100

※九州は速報値

資料：経済産業省「鋳工業生産・出荷・在庫指数確報」、県統計調査課

鋳工業生産指数(季節調整済指数)の推移

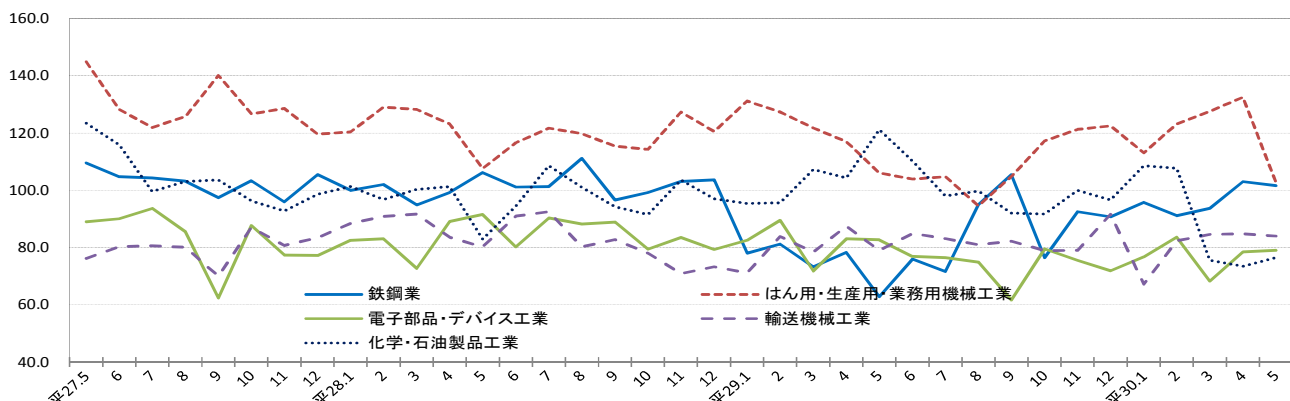


### ○業種別動向（生産指数）

上昇業種			低下業種		
業種名	前月比(%)	寄与率(%)	業種名	前月比(%)	寄与率(%)
電気・情報通信機械工業	19.9	▲4.6	はん用・生産用・業務用機械工業	▲22.4	87.8
その 他 工 業	13.4	▲5.9	窯業・土石製品工業	▲8.5	6.2
繊 維 工 業	11.8	▲0.3	鉄 鋼 業	▲1.4	3.3

大分県内主要業種の生産指数(季節調整済指数)の推移

平成22年=100



## 2-1-2 消費者物価

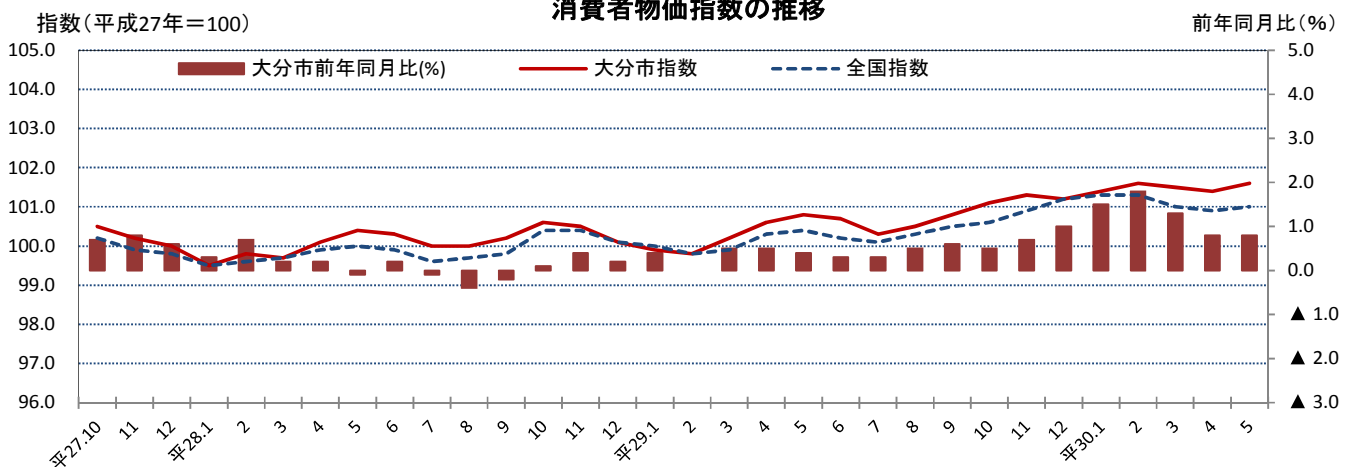
平成30年5月の大分市消費者物価指数は、平成27年を100としたとき101.6となり、前月に比べ0.2%上昇した。これを10大費目別にみると、「食料」が肉類の値上がりなどにより0.4%上昇し、「家具・家事用品」が家事用消耗品の値下がりなどにより0.8%下落したことなどによる。

(平成27年=100)

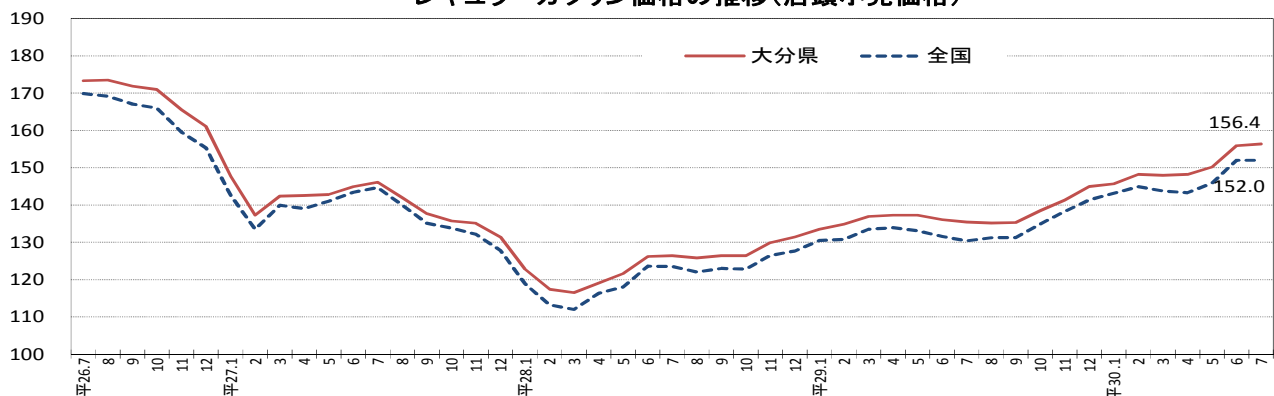
費目	大分市				全国		
	ウェイト	平成30年5月指数	前月比(%)	前年同月比(%)	平成30年5月指数	前月比(%)	前年同月比(%)
総合	10,000	101.6	0.2	0.8	101.0	0.1	0.7
生鮮食品を除く総合	9,617	101.8	0.2	1.0	101.0	0.1	0.7
生鮮食品及びエネルギーを除く総合	8,828	101.6	0.1	0.6	101.1	0.0	0.3
食料(酒類を除く)及びエネルギーを除く総合	6,703	100.5	0.0	△0.1	100.5	0.0	0.1
食料	2,625	104.0	0.4	1.6	102.8	0.0	0.8
生鮮食品	383	98.0	△0.1	△2.9	102.1	0.0	△0.7
住居	1,896	100.7	0.0	△0.1	99.6	0.0	△0.1
光熱・水道	703	100.1	1.0	2.3	98.7	1.0	3.1
家具・家事用品	355	102.2	△0.8	0.9	97.9	△0.2	△1.5
被服及び履物	412	100.6	0.0	0.4	103.5	0.0	0.1
保健医療	379	102.1	0.2	1.0	103.2	0.2	1.9
交通・通信	1,772	99.8	0.1	1.2	99.6	0.3	1.3
教育	238	103.5	△0.1	△0.1	102.8	0.0	0.3
教養娯楽	961	101.4	0.4	△0.4	101.8	0.1	0.0
諸雑費	659	101.2	0.1	0.2	101.3	0.1	0.3

資料：総務省「消費者物価指数月報」、県統計調査課

### 消費者物価指数の推移



### レギュラーガソリン価格の推移(店頭小売価格)



参考：レギュラーガソリン価格の推移(店頭現金価格(消費税込))

## 2-1-3 大型小売店販売額

平成 30 年 5 月の県内大型小売店販売額は 81 億 44 百万円、前年同月比は全店ベースで▲4.2%と 6 か月連続の減少、既存店ベースでも▲4.0%と、こちらも 6 か月連続の減少となった。

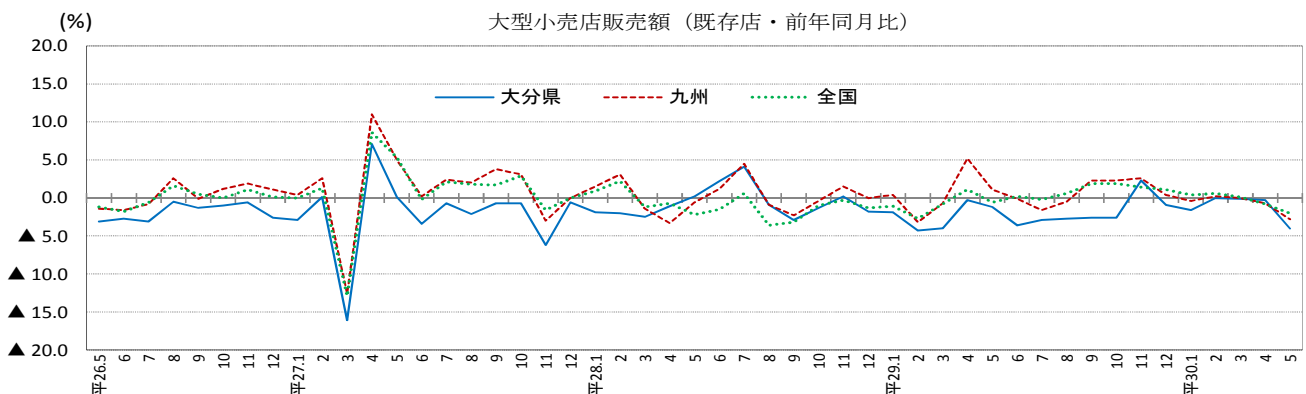
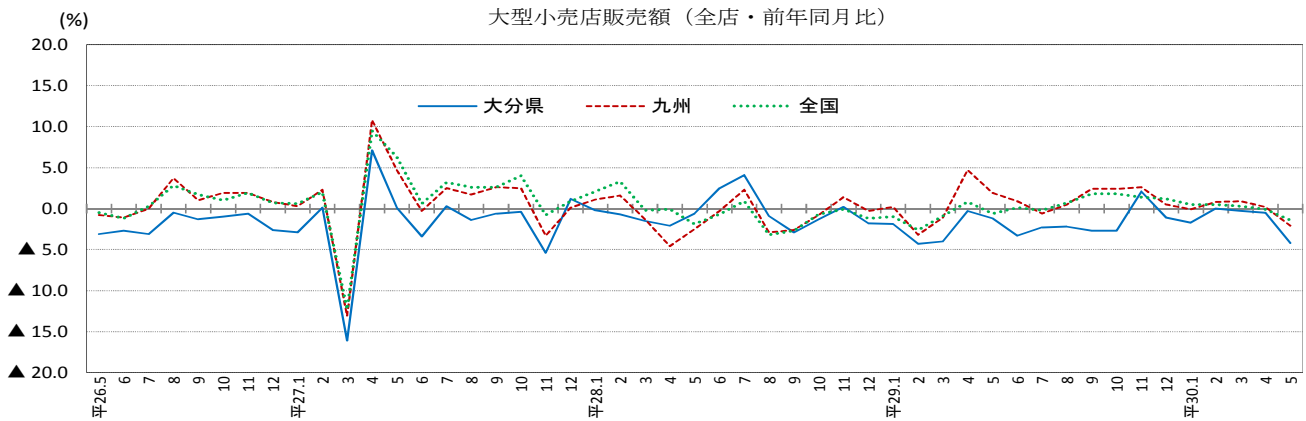
地域別 商品別	大分県			全国		
	百貨店	スーパー	計	百貨店	スーパー	計
	3 店	28 店	31 店	227 店	4,937 店	5,164 店
	販売額 (百万円)	前年同月比 (%)		販売額 (百万円)	前年同月比 (%)	
全 店		既存店	全 店		既存店	
総額	8,144	▲4.2	▲4.0	1,566,422	▲1.4	▲2.0
衣 料 品	2,352	▲9.3	▲8.7	317,359	▲6.1	▲5.1
飲 食 料 品	4,432	▲1.4	▲1.7	924,222	▲0.3	▲1.7
そ の 他	1,360	▲3.6	▲3.0	324,841	0.5	0.3

資料：経済産業省「商業動態統計」（平成 30 年 5 月分確報）

注 1：「百貨店」は、注 2 の「スーパー」を除き、売り場面積が特別区及び政令指定都市では 3,000 m<sup>2</sup>以上、その他の地域では 1,500 m<sup>2</sup>以上

注 2：「スーパー」は、売り場面積の 50%以上でセルフサービス方式、かつ売り場面積が 1,500 m<sup>2</sup>以上

注 3：「その他」は、家具、家電、家庭用品、食堂・喫茶など



### ○参考 コンビニエンスストアの動向（全店）（平成 30 年 5 月）

	大分県	九州	全国
店舗数	496	6,091	56,387
(前年同月比) (%)	1.4	2.3	0.3
商品販売額及びサービス売上高 (百万円)	8,395	108,198	997,901
(前年同月比) (%)	▲0.2	0.7	0.1

資料：経済産業省「商業動態統計」、九州経済産業局「九州コンビニエンス・ストア販売動向」

(平成 30 年 5 月分確報)

注：調査対象は一定規模以上のコンビニエンスストアのチェーン企業本部。平成 25 年 1 月分から平成 28 年 8 月分までは「九州」には沖縄を含まない。平成 28 年 9 月分から沖縄を含む。平成 27 年 7 月分から既存店を廃止した。

## 2-1-4 外国貿易

平成30年5月の輸出額は738億39百万円（前年同月比+57.3%）で3か月連続のプラスとなった。鉄鋼、銅及び同合金、事務用機器などが増加し、有機化合物などが減少した。輸入額は1,118億40百万円（同+36.1%）で4か月連続のプラスとなった。銅鉱、鉄鉱石、液化天然ガスなどが増加し、石炭などが減少した。

（5月分速報）

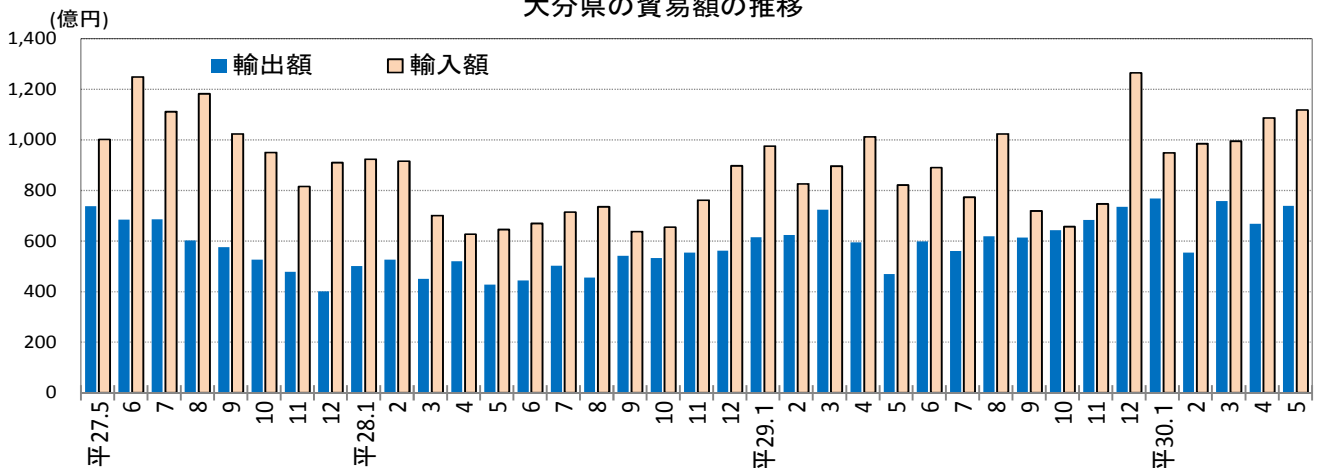
（単位：百万円、%）

区分	輸 出				輸 入			
	主要品目等	30年5月 価 額	前 年 同月比	前 年 同期比	主要品目等	30年5月 価 額	前 年 同月比	前 年 同期比
大分県	総額	73,839	57.3	15.2	総額	111,840	36.1	13.3
大分港	有機化合物	5,646	▲32.8	▲30.5	鉄鉱石	20,568	51.3	0.5
	プラスチック	583	▲23.3	▲26.9	銅鉱	35,204	93.4	30.2
	鉄鋼	23,854	91.7	9.6	石炭	17,311	▲10.3	▲13.8
	銅及び同合金	12,723	70.8	33.4	原油及び粗油	7,247	62.4	87.3
	事務用機器	12,708	92.0	28.7	揮発油	10,116	5.2	▲43.5
	映像機器	11,253	394.9	262.7	液化石油ガス	4,896	29.8	27.7
	船舶類	—	—	17.2	液化天然ガス	12,130	52.9	31.0
	計	70,081	54.1	18.7	計	110,986	37.0	13.2
佐伯港	船舶類	3,126	全増	▲26.4	石こう	39	全増	60.9
	魚介類	—	—	▲76.6	植物性油かす	114	▲46.6	7.3
	木材	118	91.2	50.5	植物性原材料	—	—	全増
	荷役機械	—	全減	—	船舶類	—	—	全増
					魚介類	5	全増	18.8
					一般機械	—	—	全増
					金属製品	—	—	全増
	計	3,244	327.4	▲21.7	計	158	▲36.0	100.5
津久見港	船舶類	—	—	▲12.3	石炭	436	▲12.4	▲10.9
	セメント	429	▲22.8	▲13.3	石油コークス	230	▲34.6	▲15.5
	石灰石	81	▲44.6	▲28.6	アルコール飲料	29	▲14.1	▲28.3
	計	514	▲26.7	▲12.9	計	696	▲21.3	▲12.4
大分空港	再輸出品	—	—	全減	輸送用機器	—	—	全減
					荷役機械	—	—	全減
	計	—	全減	全減	計	—	—	全減
全国	総額	6,323,560	8.1	6.1	総額	6,906,909	14.1	8.5

資料：財務省「貿易統計（輸出確報；輸入速報）」、大分税関支署「管内貿易概況」（平成30年5月分）

注）「前年同期比」は、暦年（1～12月）累計の比較（増減率）

大分県の貿易額の推移





## 2-1-5 公共工事

平成30年6月の県内公共工事請負金額は91億88百万円で、前年度同月に比べて16.0%のプラスとなり、2か月連続して増加した。発注者別では、大分県が同171.0%、市町村が同35.4%、その他の公共的団体が同54.3%増加し、国が同53.4%、独立行政法人等が同74.9%減少した。

(単位:百万円、%)

項目 発注者	大分県				全 国			
	30年 6月	前年度 同月比	30年度 累 計	前年度 同期比	30年 6月	前年度 同月比	30年度 累 計	前年度 同期比
総 額	9,188	16.0	42,834	3.4	1,433,933	▲ 5.6	4,897,303	1.5
国	846	▲ 42.6	5,348	▲ 32.7	259,174	▲ 8.7	802,598	3.8
独立行政法人等	234	53.3	3,884	▲ 61.6	170,203	23.6	929,129	20.6
都道府県	3,114	9.8	14,245	67.9	318,456	▲ 0.9	1,198,049	▲ 3.9
市町村	3,235	▲ 1.9	12,760	16.8	609,237	▲ 12.5	1,696,123	▲ 2.1
その他の公共的団体	1,757	991.8	6,590	65.7	76,860	▲ 3.5	271,396	▲ 10.1

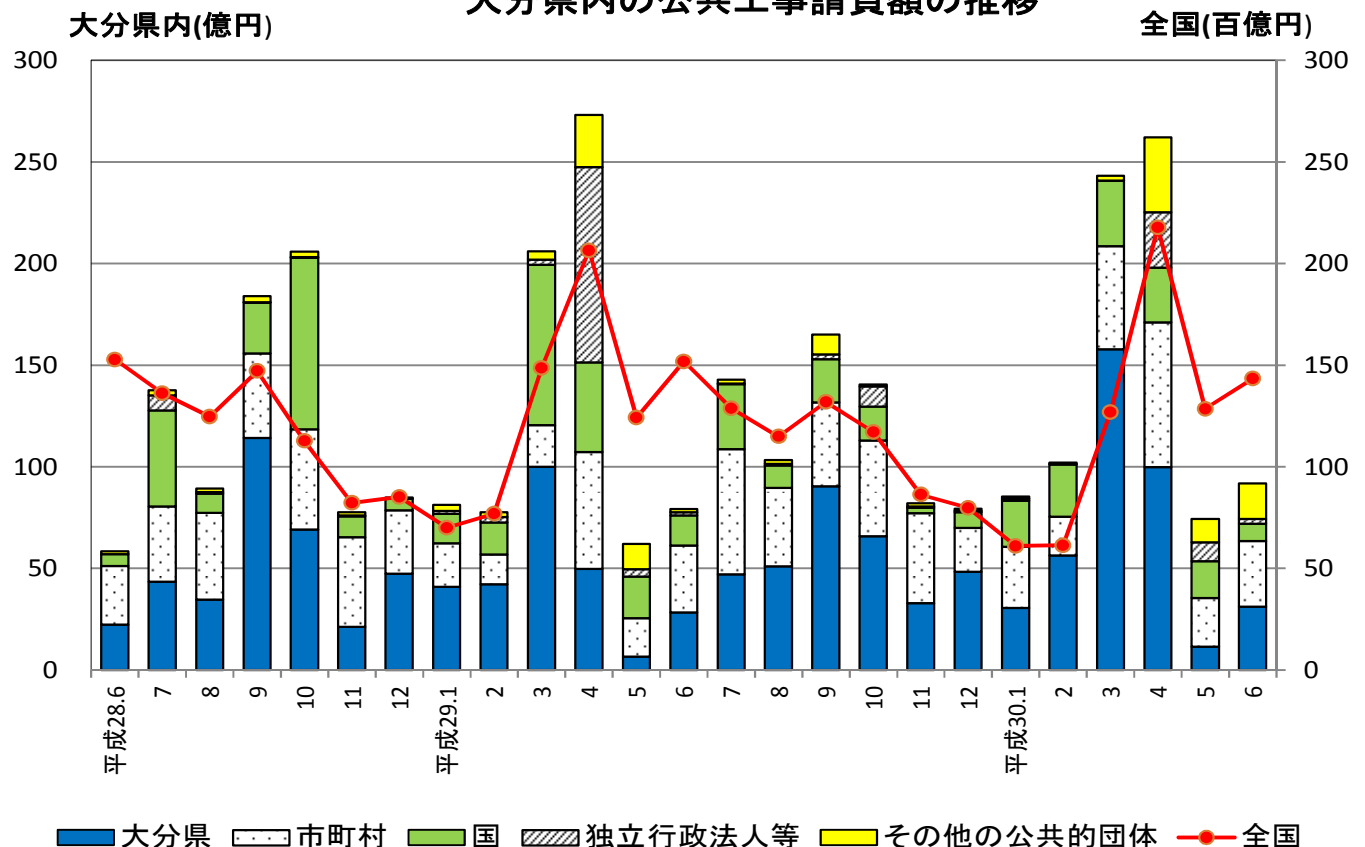
注1:「この統計は、公共工事の前払金保証を集計した業務統計であり、公共工事のほとんどをカバーしている。」(西日本建設業保証(株))

注2:「独立行政法人等」には独立行政法人のほか、各高速道路(株)、国立大学法人、大学共同利用機関法人、特殊法人等を含む。

注3:「前年度同期比」は、年度(4月~翌年3月)累計の比較(増減率)

注4:「30年度累計」及び「前年度同期比」は、統計調査課で計算

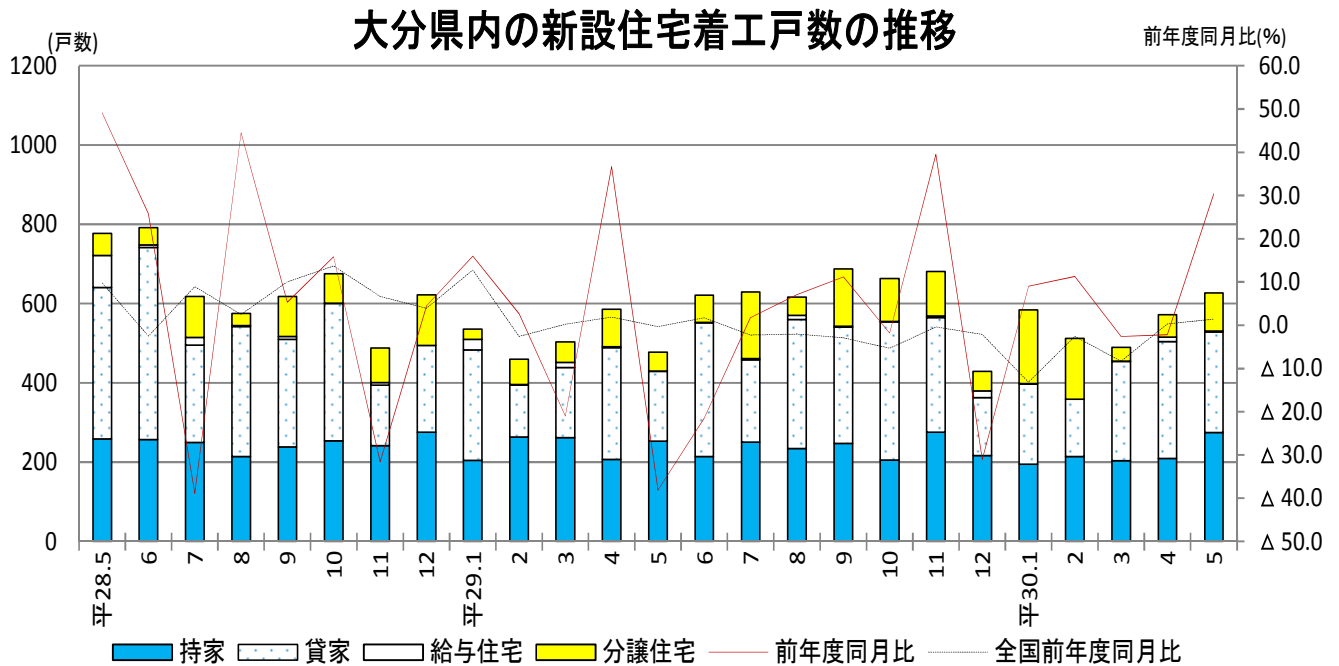
### 大分県内の公共工事請負額の推移



## 2-1-6 新設住宅着工

平成 30 年 5 月の新設住宅着工戸数は 626 戸で、前年度同月に比べ 30.4%と 3 か月ぶりに増加した。内訳は、持家 274 戸(同 8.7%)、貸家 254 戸(同 41.9%)、分譲住宅 95 戸(同 97.9%)などであった。

(単位：戸、%)



資料：国土交通省総合政策局「建築着工統計調査」、県建築住宅課

注：「前年度同期比」は、年度（4月～翌年3月）累計の比較（増減率）

### ○ 市町村別新設住宅着工戸数（30年5月）

(単位：戸数)

	持家	貸家	給与住宅	分譲住宅	計
大分市	141	189	1	81	412
別府市	15	34	0	2	51
中津市	40	27	0	6	73
日田市	18	4	0	0	22
佐伯市	10	0	0	0	10
臼杵市	8	0	0	1	9
津久見市	2	0	0	0	2
竹田市	2	0	0	0	2
豊後高田市	5	0	0	0	5
杵築市	5	0	0	3	8
宇佐市	8	0	0	1	9
豊後大野市	4	0	0	0	4
由布市	3	0	1	1	5
国東市	3	0	0	0	3
姫島村	0	0	0	0	0
日出町	7	0	1	0	8
九重町	0	0	0	0	0
玖珠町	3	0	0	0	3
県計	274	254	3	95	626

資料：県建築住宅課

注：国土交通省と県建築住宅課発表の数値は、データ読み取り方法により異なる場合がある。

## 2-1-7 企業倒産

平成30年6月の県内企業倒産は、件数2件（前年同月比±0件）、負債総額10億1,000万円（同6億1,800万円増）となった。業種はサービス業・その他が2件。負債10億円を超える大型倒産の発生はなかった。集計に加えない負債1,000万円未満の倒産もなかった。

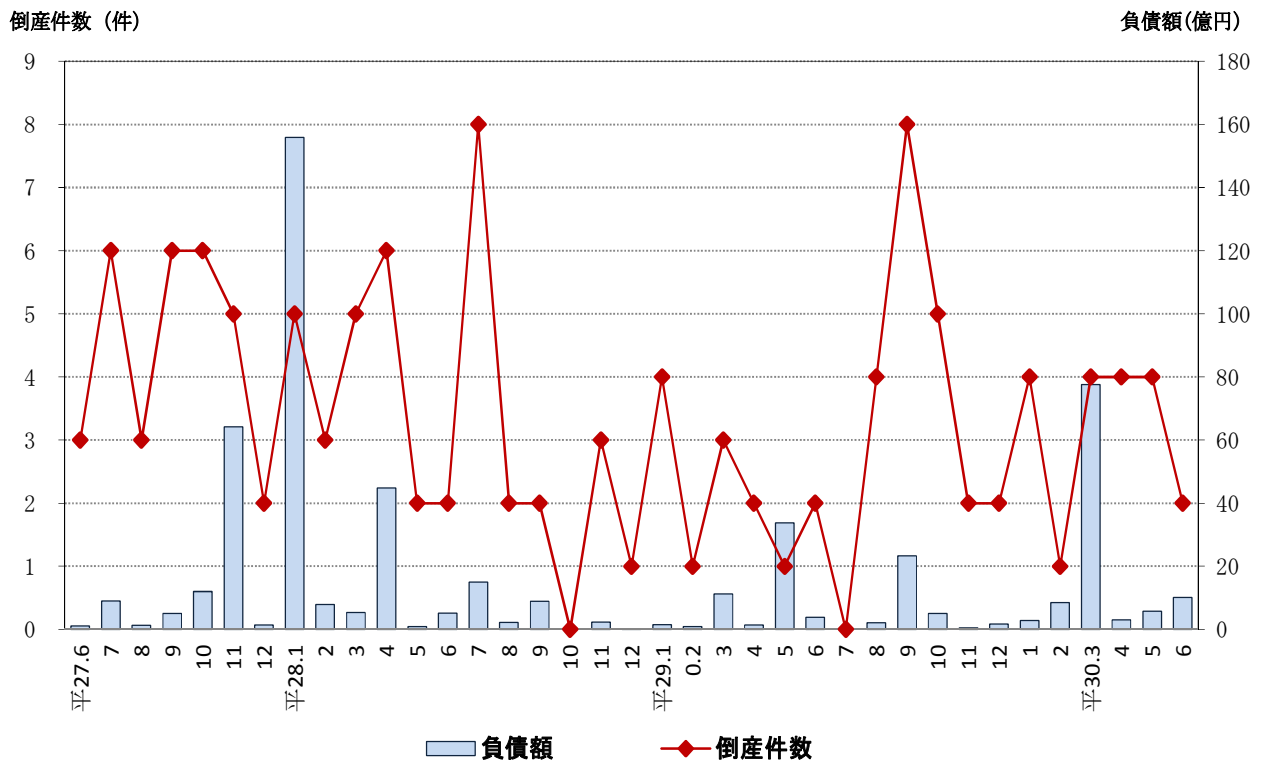
（単位：件、百万円、%）

	倒産 件数	負債 金額	1件当り 負債金額	原因別							
				放漫経営		販売不振		連鎖		その他	
				件数	負債額	件数	負債額	件数	負債額	件数	負債額
平成25	58	13,216	228	4	3,088	30	3,668	6	442	18	6,018
26	42	7,895	188	1	30	17	1,369	4	2,150	20	4,346
27	61	16,689	274	4	253	25	4,449	8	911	24	11,076
28	39	24,842	637	3	5,021	22	18,471	1	22	13	1,328
29	34	8,556	252	3	1,368	15	2,078	3	200	13	4,910
対前年比	▲12.8	▲65.6	▲60.5	0.0	▲72.8	▲31.8	▲88.7	200.0	809.1	0.0	269.7
29/6	2	392	196	1	350	-	-	-	-	1	42
7	-	-	-	-	-	-	-	-	-	0	0
8	4	215	54	-	-	4	215	-	-	0	0
9	8	2,329	291	1	1,000	3	250	2	190	2	889
10	5	501	100	-	-	3	351	-	-	2	150
11	2	52	26	-	-	-	-	1	10	1	42
12	2	175	88	-	-	-	-	-	-	2	175
30/1	4	289	72	-	-	3	89	-	-	1	200
2	1	848	848	-	-	1	848	-	-	0	0
3	4	7,765	1,941	-	-	-	-	-	-	4	7,765
4	4	306	77	-	-	1	206	1	59	2	41
5	4	572	143	-	-	-	-	-	-	4	572
6	2	1,010	505	1	54	1	956	-	-	0	0
対前月比	▲50.0	76.6	253.1	-	-	-	-	-	-	▲100.0	▲100.0
対前年同月比	0.0	157.7	157.7	-	-	-	-	-	-	▲100.0	▲100.0

資料：東京商工リサーチ大分支店「大分県企業倒産状況」（負債総額1000万円以上）

注）「対前年比」、「対前月比」及び「対前年同月比」は増減率

### 大分県内企業倒産件数、負債額の推移



## 2-1-8 職業紹介

平成30年5月の有効求人倍率（季節調整値）は1.53倍で、前月を0.05ポイント上回り、過去最高値を更新した。正社員有効求人倍率（原数値）は1.14倍となり、前年同月を0.19ポイント上回った。

（単位：人、件、倍、%、ポイント）

			大分県			全国		
			30年5月	前月比(差)	前年同月比(差)	30年5月	前月比(差)	前年同月比(差)
一般（パートタイム卒者を除き）	求職	新規求職申込件数	4,991	▲ 21.3	▲ 4.1	446,742	▲ 18.0	▲ 1.3
		月間有効求職者数	19,395	▲ 0.8	▲ 6.0	1,871,398	0.2	▲ 2.6
	求人	新規求人数	9,763	▲ 3.9	7.0	962,465	▲ 0.4	5.5
		月間有効求人数	27,400	▲ 0.6	1.6	2,753,348	▲ 1.2	5.3
	求人倍率	新規求人倍率	2.10	0.03	0.15	2.34	▲ 0.03	0.06
		有効求人倍率	1.53	0.05	0.11	1.60	0.01	0.11
	就職件数		2,287	▲ 2.5	▲ 2.9	153,632	▲ 2.6	▲ 2.0
正社員	常用フルタイム有効求職者数		11,500	▲ 3.1	▲ 9.5	1,175,636	▲ 0.7	▲ 5.1
	正社員新規求人数		4,692	▲ 3.8	15.2	421,664	0.4	8.5
	正社員有効求人数		13,087	0.9	8.0	1,205,883	▲ 0.3	7.3
	正社員有効求人倍率		1.14	0.05	0.19	1.10	0.01	0.12
	正社員就職件数		999	▲ 6.5	▲ 3.3	64,993	▲ 1.3	▲ 1.5

資料：厚生労働省職業安定局、大分労働局

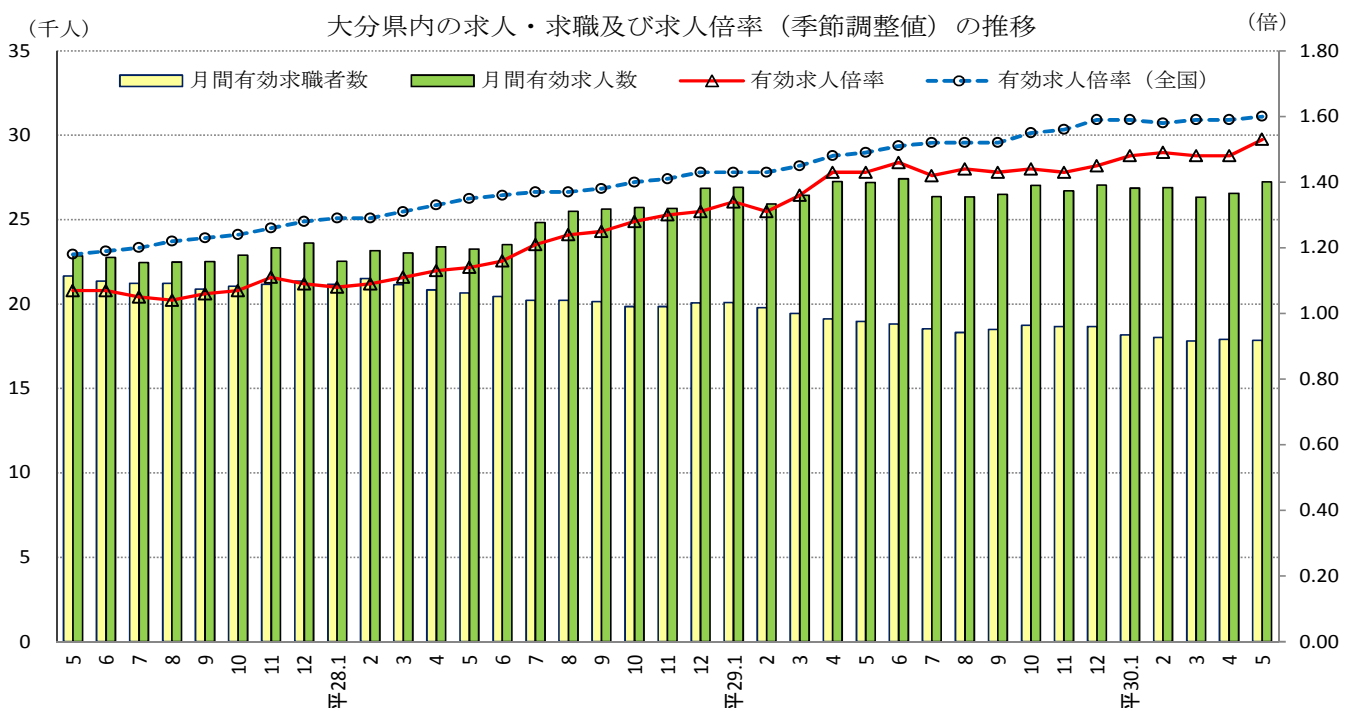
注1：新規求人倍率 = 新規求人数 ÷ 新規求職申込件数

注2：有効求人倍率 = 月間有効求人数 ÷ 月間有効求職者数

注3：「一般」において新規求人倍率・有効求人倍率は「季節調整値」、その他は「原数値」

注4：「正社員」に関する数値はすべて「原数値」

注5：正社員有効求人倍率 = 正社員有効求人数 ÷ 常用フルタイム有効求職者数 0



## 安定所別月間有効求人倍率の推移

(単位:倍)

(単位:%)

年度 月	大分	別府	中津	日田	佐伯	宇佐	豊後 大野	大分県 原数値	大分県	全国	完全失業率	
											大分県	全国
25	0.81	0.66	0.78	0.93	0.81	0.86	1.05	0.80	0.80	0.97	3.8	4.0
26	0.95	0.85	0.95	0.87	0.94	1.06	1.17	0.94	0.94	1.11	3.3	3.6
27	1.10	1.00	0.97	0.99	1.06	1.18	1.26	1.07	1.07	1.23	2.9	3.4
28	1.36	1.07	1.07	1.16	1.18	1.38	1.40	1.25	1.25	1.39	2.6	3.1
29	1.61	1.15	1.40	1.31	1.39	1.59	1.30	1.45	1.45	1.54	2.4	2.8

29.5	1.45	1.06	1.20	1.22	1.15	1.47	1.27	1.31	1.42	1.49	2.5	3.0
6	1.49	1.10	1.26	1.19	1.19	1.54	1.27	1.34	1.43	1.50		2.8
7	1.50	1.11	1.28	1.27	1.26	1.63	1.29	1.37	1.43	1.51	2.0	2.8
8	1.58	1.14	1.33	1.27	1.33	1.60	1.17	1.41	1.44	1.52		2.8
9	1.62	1.05	1.48	1.33	1.43	1.56	1.17	1.44	1.44	1.53		2.8
10	1.66	1.12	1.57	1.31	1.52	1.55	1.16	1.48	1.44	1.55	2.4	2.8
11	1.65	1.12	1.65	1.31	1.57	1.64	1.38	1.51	1.45	1.56		2.7
12	1.70	1.29	1.61	1.41	1.68	1.94	1.43	1.60	1.46	1.59	2.7	
30.1	1.69	1.29	1.51	1.35	1.60	1.78	1.41	1.56	1.48	1.59	2.2	2.4
2	1.76	1.30	1.45	1.40	1.55	1.61	1.32	1.57	1.49	1.58		2.5
3	1.76	1.19	1.43	1.38	1.39	1.45	1.27	1.52	1.48	1.59	2.5	
4	1.64	1.13	1.36	1.31	1.25	1.23	1.15	1.41	1.48	1.59	/	2.5
5	1.62	1.07	1.46	1.28	1.37	1.32	1.19	1.41	1.53	1.60		2.2

## 九州・沖縄八県別有効求人倍率の推移

(単位:倍)

	30年5月	30年4月	29年5月	前月差 (ポイント)	前年同月差 (ポイント)
福岡県	1.60	1.59	1.48	0.01	0.12
佐賀県	1.30	1.30	1.21	0.00	0.09
長崎県	1.22	1.19	1.17	0.03	0.05
熊本県	1.75	1.74	1.61	0.01	0.14
大分県	1.53	1.48	1.42	0.05	0.11
宮崎県	1.49	1.50	1.38	▲ 0.01	0.11
鹿児島県	1.27	1.27	1.17	0.00	0.10
沖縄県	1.12	1.17	1.12	▲ 0.05	0.00
九州平均	1.45	1.45	1.35	0.00	0.10
全国	1.60	1.59	1.49	0.01	0.11

資料：厚生労働省職業安定局、大分労働局「一般職業紹介状況」、総務省統計局「労働力調査」

注1：有効求人倍率の各年度は原数値。各月は季節調整値。なお、平成28年12月以前の数値は新季節指数により改訂されている。

注2：九州平均は、九州各県の有効求人数(季調値)の合計を有効求職者数(季調値)の合計で除したものである。

注3：完全失業率の推移は年。全国の月分は季節調整値。大分県の期分は、モデル推計値(総務省統計局公表)。

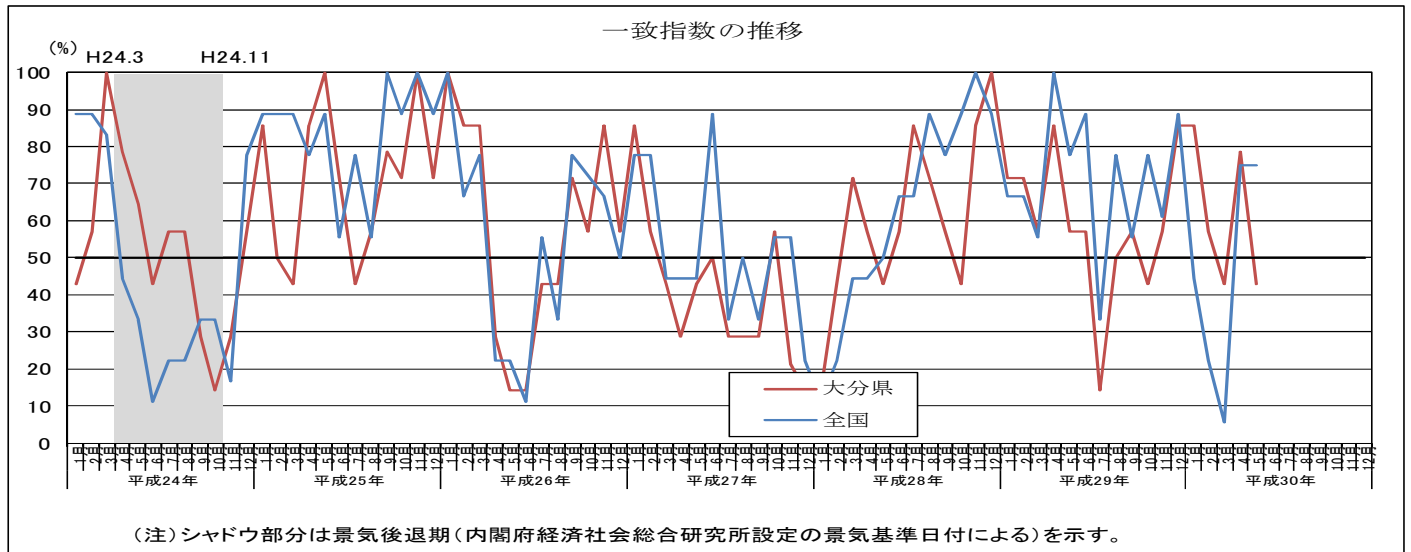
(全国の平成28年12月以前の数値は新季節指数により改訂されている。)

(全国の[ ]内数値は、補間推計値。)

(大分県の平成27年12月以前のモデル推計値はH28.5.31に遡及改訂されている。)

## 2-2 景気動向指数

平成30年5月分の大分県景気動向指数(DI)をみると、景気にほぼ一致して動く一致指数は42.9%となり、2か月ぶりに50%を下回った。また、景気に対し先行して動く先行指数は40.0%となり、2か月ぶりに50%を下回った。他方、景気に対し遅れて動く遅行指数は57.1%となり、11か月連続して50%を上回った。



資料：内閣府経済社会総合研究所、県統計調査課

注1：指数が50%を上回る期間は「景気回復・拡大期」、50%を下回る期間は「景気後退期」とみる。

注2：シャドウ部分は景気後退期（内閣府経済社会総合研究所設定の景気基準日付による）を示す。

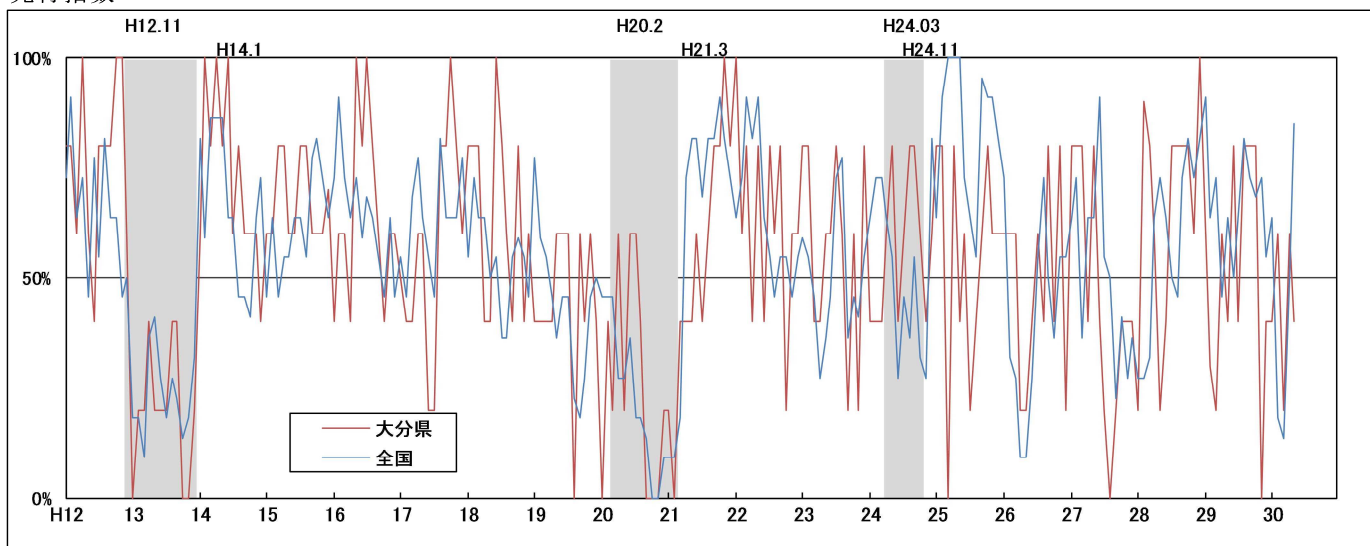
### 個別指標の動き（平成30年5月分）

プラスの指標	連続	マイナスの指標	連続 月数
先行系列			
01 新規求人数(新規学卒除きパート含む)	2	02 生産財生産指数	2
		03 生産財在庫率(逆)	1
04 着工建築物床面積	1	05 日経商品指数(42種)	1
一致系列			
		01 鉱工業生産指数	1
		02 鉱工業出荷指数	1
		03 所定外労働時間(製造業・規模30人以上)	5
04 有効求人倍率	1		
05 県内新車販売台数	3		
06 県内輸入額	2	07 雇用保険初回受給者数(逆)	1
遅行系列			
01 有効求職者数(逆)(新規学卒除きパート含む)	5		
02 常用雇用指数(調査産業計・規模5人以上)	1		
		03 資本財出荷指数	1
04 第3次産業活動指数 (派遣・リース業などの対事業所サービス)	4		
		05 大分市消費者物価指数(帰属家賃・生鮮食品除く総合)	2
06 家計消費支出(2人以上の世帯のうち勤労者世帯)	4	07 雇用保険受給者実人員(逆)	1

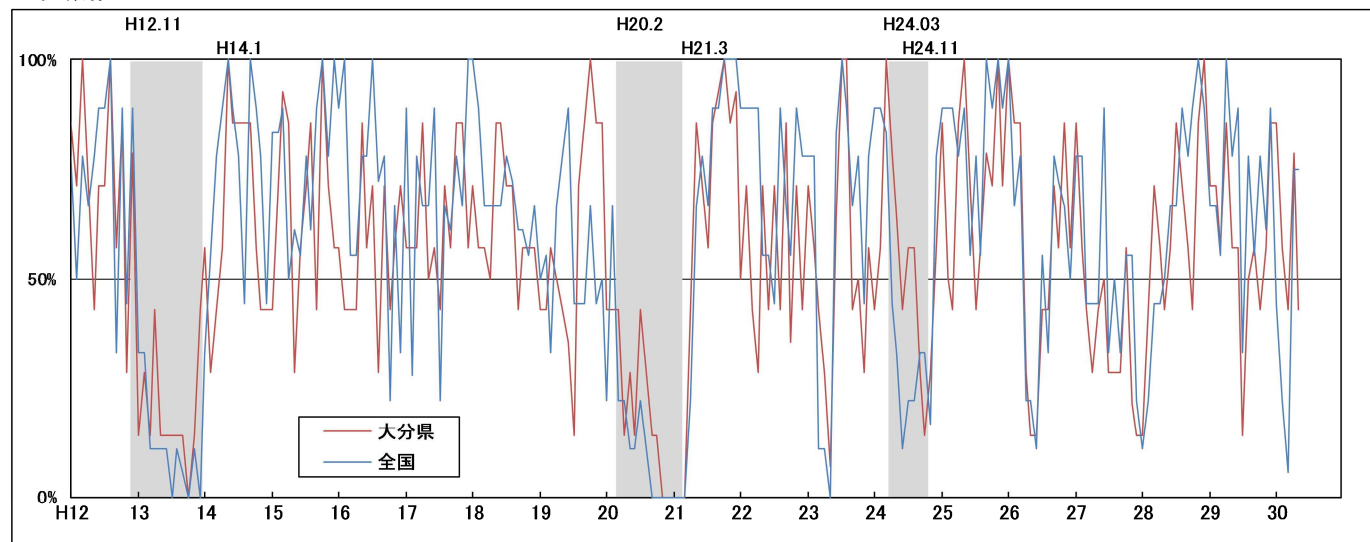
# 大分県景気動向指数 (DI) の動き

平成30年 5月

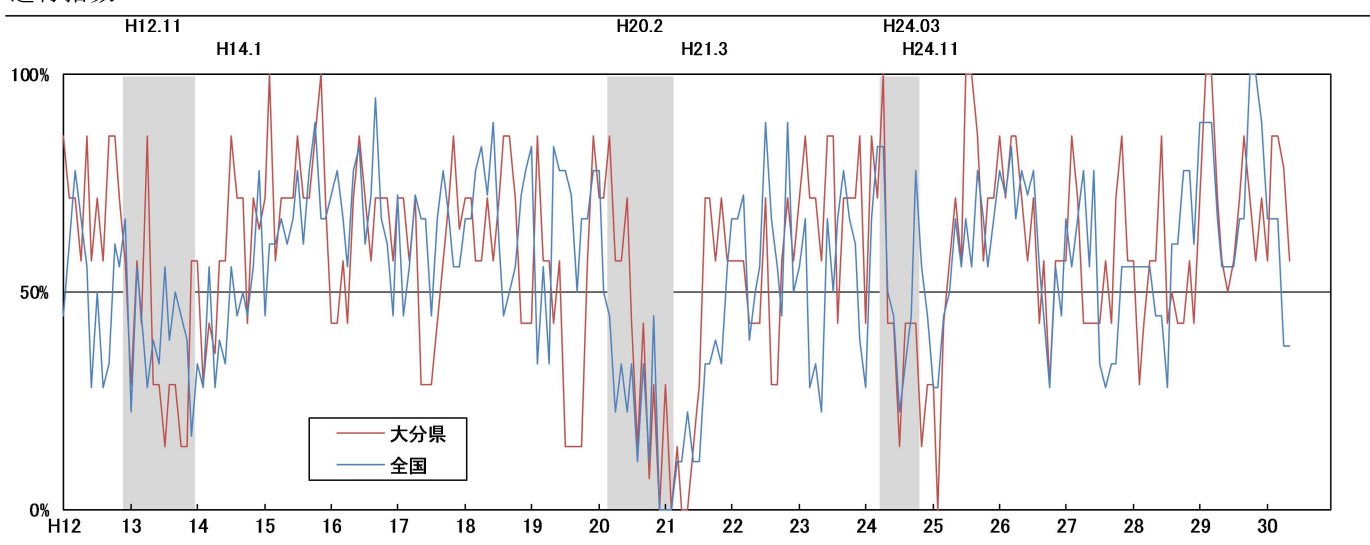
## 先行指数



## 一致指数



## 遅行指数



(注) シヤドウ部分は景気後退期 (内閣府経済社会総合研究所設定の景気基準日付による) を示す。



問合せ先

大分県大分市大手町3丁目1番1号（〒870-8501）

大分県企画振興部 統計調査課 統計企画班

電話：(097) 506-2462（直通）

FAX：(097) 506-1727

メール：[a10800@pref.oita.lg.jp](mailto:a10800@pref.oita.lg.jp)