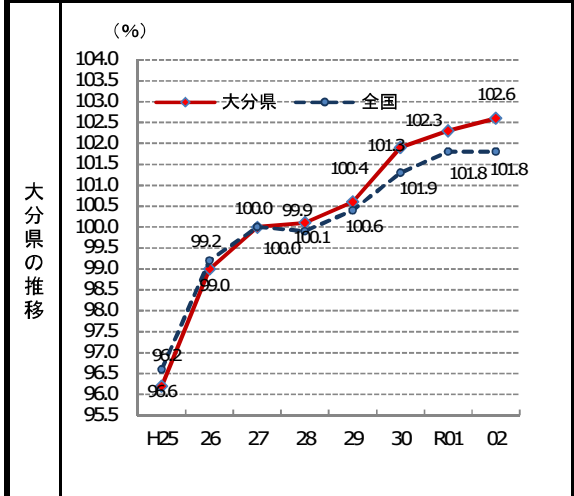
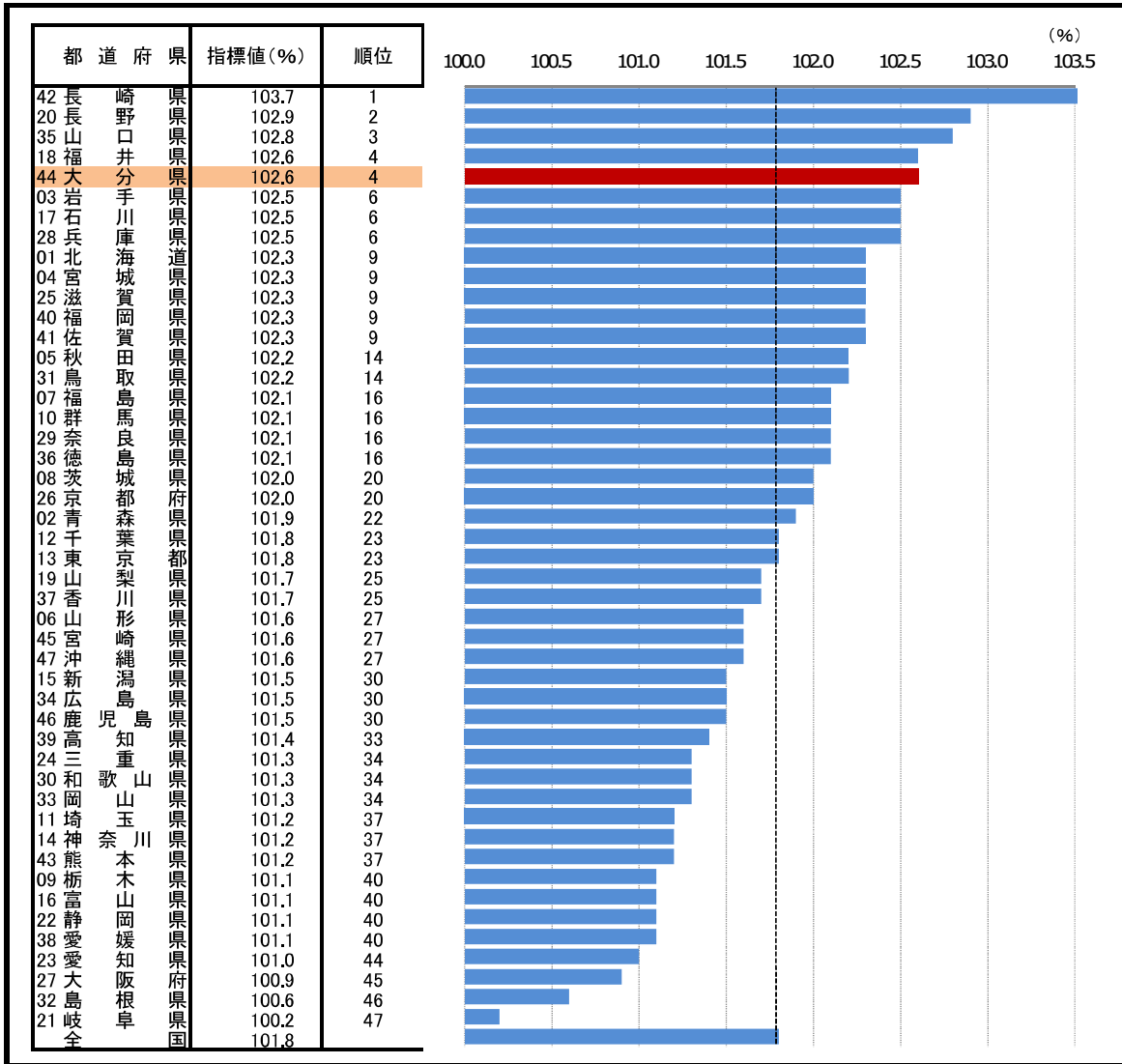


49. 消費者物価指数(年平均総合指数)

—令和2年—



参 考

○ 概 要
大分県(大分市)の令和2年の消費者物価指数(平成27年=100)は102.6で、前年から0.3ポイント上昇し、全国4位となっている。

○ 基礎データ(令和2年) (%)

| | 大分県 | 全国 |
|---------|-------|-------|
| 消費者物価指数 | 102.6 | 101.8 |

○ 参考指標(令和2年)

| | |
|---------------|------------|
| 消費者物価上昇率(総合) | 0.3 % (3位) |
| 消費者物価上昇率(食料品) | 2.1 % (5位) |

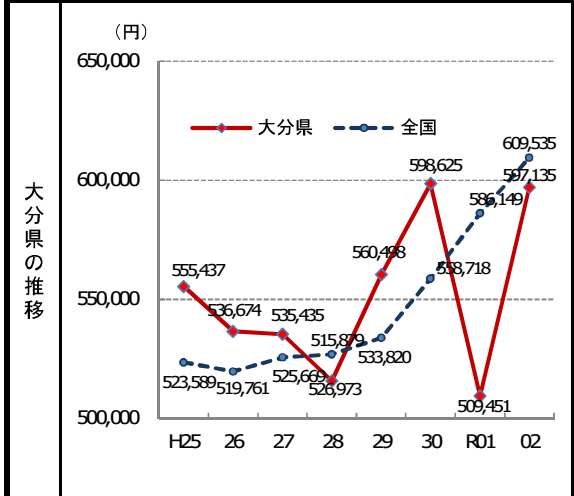
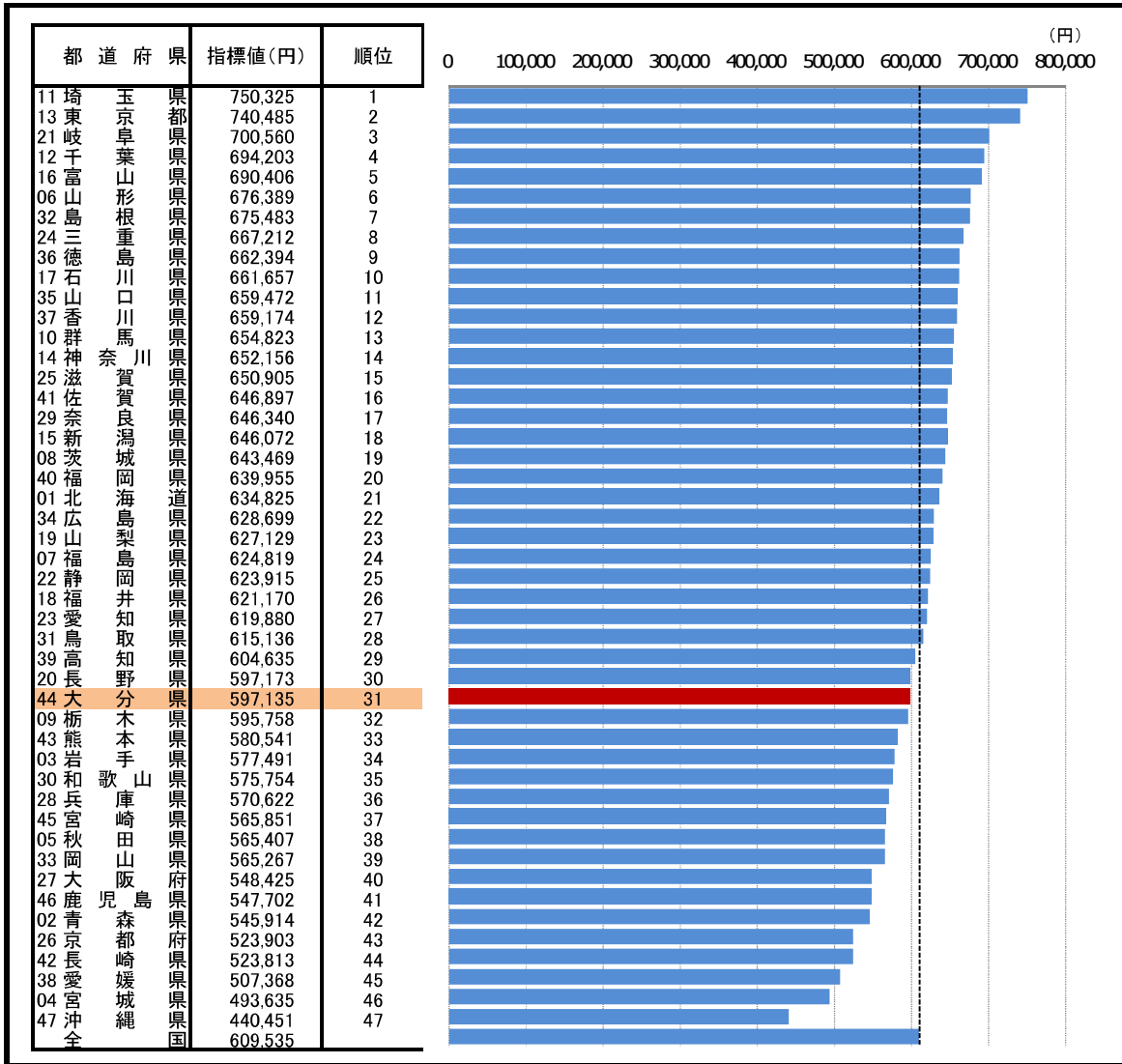
摘 要

○ 資料出所:総務省「消費者物価指数(CPI)年報」
○ 調査期日:令和2年 ○ 調査周期:毎年
○ 消費者物価指数:世帯が購入する財及びサービスの価格等を総合した物価の変動を時系列的に測定するもの。すなわち家計の消費構造を一定のものに固定し、これに要する費用が物価の変動によってどう変化するかを指数値で示したもの。平成27年を100とした場合の物価の変動を表している。
※ 数値は都道府県庁所在市のデータ。

* 順位は数値の大きい方からつけています。

50. 勤労者世帯の月間実収入

—令和2年—



参 考

○ 概 要
大分県(大分市)の令和2年の勤労者世帯の月間実収入は597,135円で、前年から87,684円増加し、全国31位となっている。

○ 基礎データ(令和2年) (円)

| | 大分県 | 全国 |
|-------------|---------|---------|
| 勤労者世帯の月間実収入 | 597,135 | 609,535 |

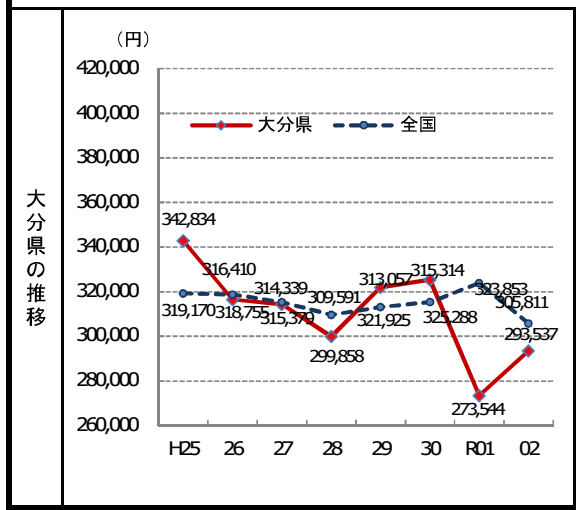
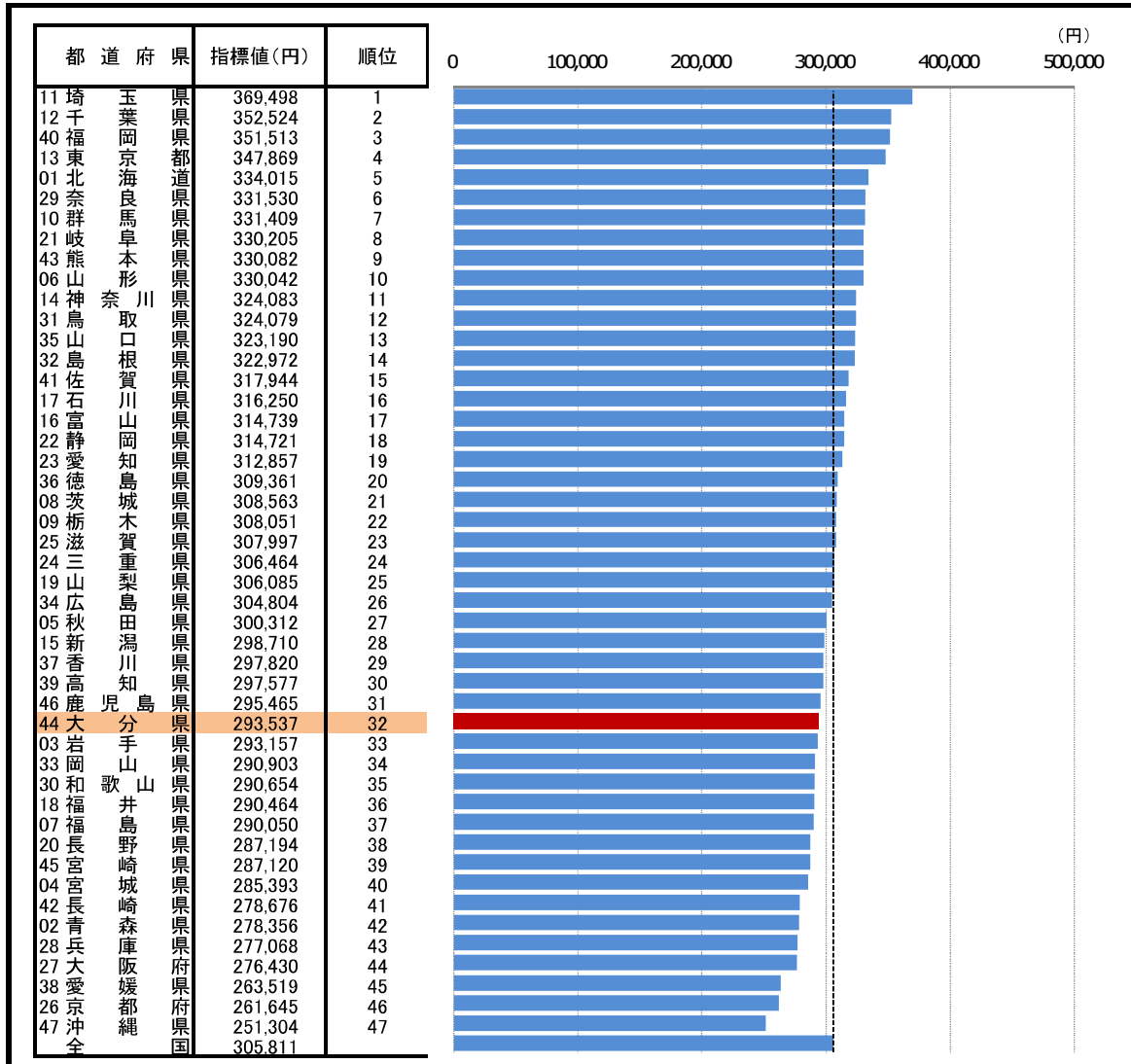
摘 要

○ 資料出所:総務省「家計調査」
○ 調査期日:令和2年
○ 調査周期:毎年
勤労者世帯:世帯主が、会社、官公庁、学校、工場、商店などに勤めている世帯。ただし、世帯主が社長、取締役、理事など会社団体の役員である世帯を除く。
○ 月間実収入:税込み収入で、世帯員全員の1カ月間の現金収入を合計したもの。
※ 数値は都道府県庁所在市のデータ。

* 順位は数値の大きい方からつけています。

51. 勤労者世帯の月間消費支出

—令和2年—



| 参 考 | ○ 概 要 大分県(大分市)の令和2年の勤労者世帯の月間消費支出は293,537円で、前年から19,993円増加し、全国32位となっている。 | | | | | | |
|--------------|--|---------|--------------|----|--------------|---------|---------|
| | ○ 基礎データ(令和2年) (円) | | | | | | |
| | <table border="1"> <thead> <tr> <th></th> <th>大分県</th> <th>全国</th> </tr> </thead> <tbody> <tr> <td>勤労者世帯の月間消費支出</td> <td>293,537</td> <td>305,811</td> </tr> </tbody> </table> | | 大分県 | 全国 | 勤労者世帯の月間消費支出 | 293,537 | 305,811 |
| | 大分県 | 全国 | | | | | |
| 勤労者世帯の月間消費支出 | 293,537 | 305,811 | | | | | |
| | ○ 参考指標(令和2年) | | | | | | |
| | <table border="1"> <tbody> <tr> <td>エンゲル係数</td> <td>24.3 % (33位)</td> </tr> </tbody> </table> | エンゲル係数 | 24.3 % (33位) | | | | |
| エンゲル係数 | 24.3 % (33位) | | | | | | |

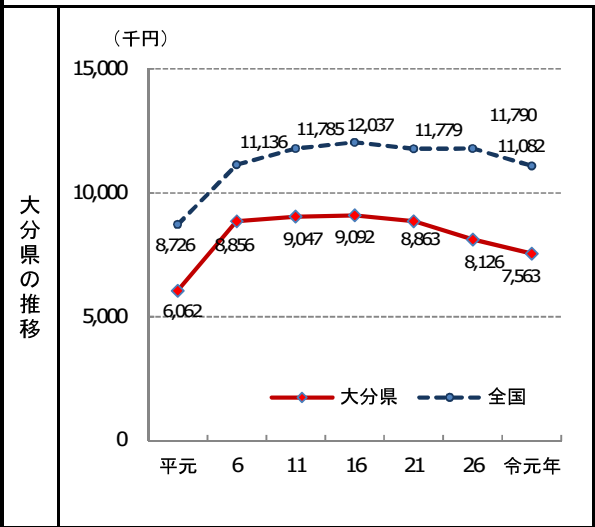
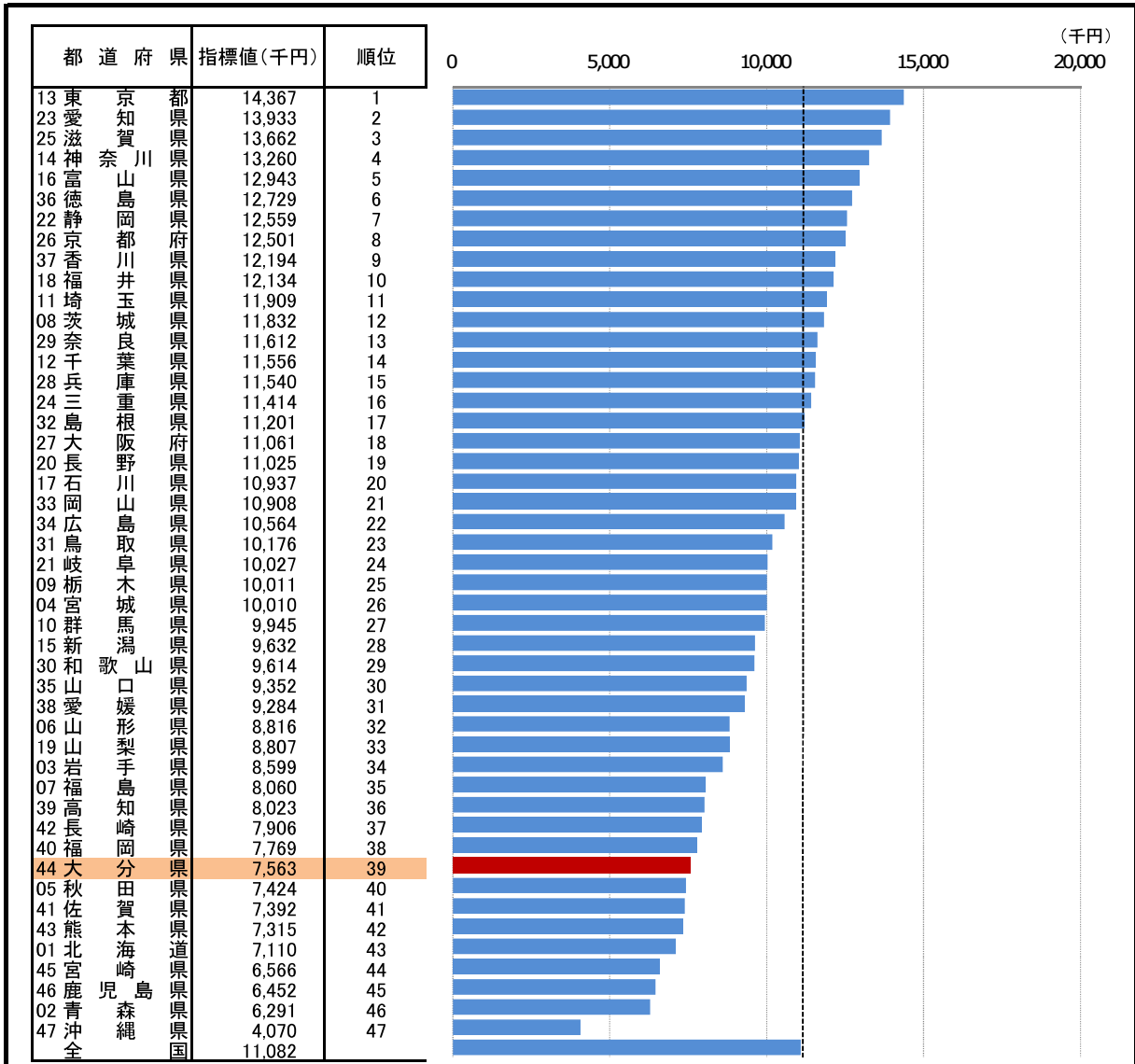
摘 要

- 資料出所: 総務省「家計調査」
- 調査期日: 令和2年
- 調査周期: 毎年
- 勤労者世帯: 世帯主が、会社、官公庁、学校、工場、商店などに勤めている世帯。ただし、世帯主が社長、取締役、理事など会社団体の役員である世帯を除く。
- 月間消費支出: 日常生活に必要な商品やサービスを購入して実際に支払った1カ月間の金額。
- ※ 数値は都道府県庁所在市のデータ。

* 順位は数値の大きい方からつけています。

52. 勤労者世帯(二人以上の世帯)の貯蓄額

—令和元年—



参 考

○ 概 要
大分県(大分市)の令和元年の勤労者世帯(二人以上の世帯)の貯蓄額は7,563千円で、平成26年から563千円減少し、全国39位となっている。

○ 基礎データ(令和元年) (千円)

| | 大分県 | 全国 |
|-----------|-------|--------|
| 勤労者世帯の貯蓄額 | 7,563 | 11,082 |

○ 参考指標(年)

| | |
|-------|---------------|
| 預貯金 | 4,997 千円(37位) |
| 有価証券 | 390 千円(39位) |
| 負債現在高 | 6,837 千円(22位) |

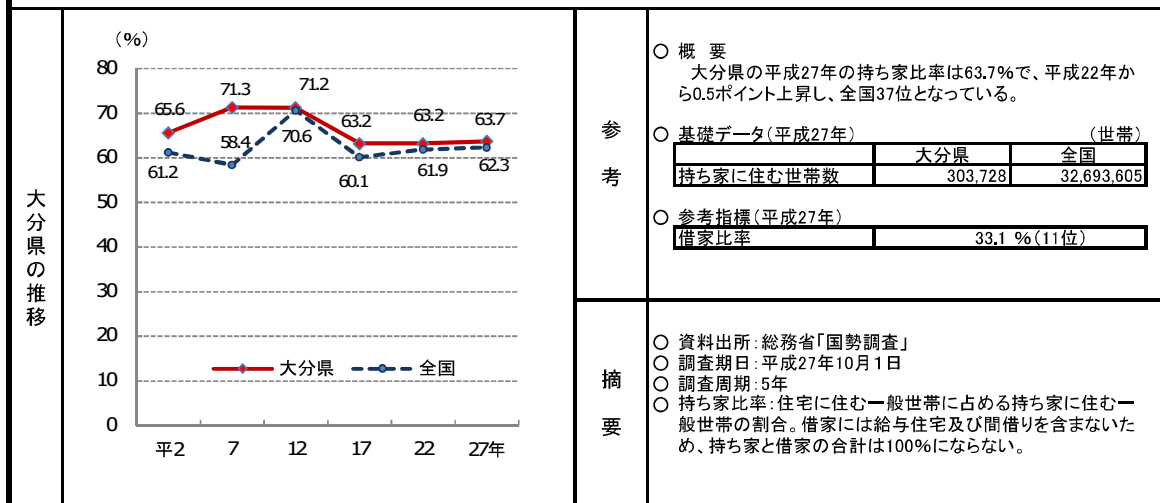
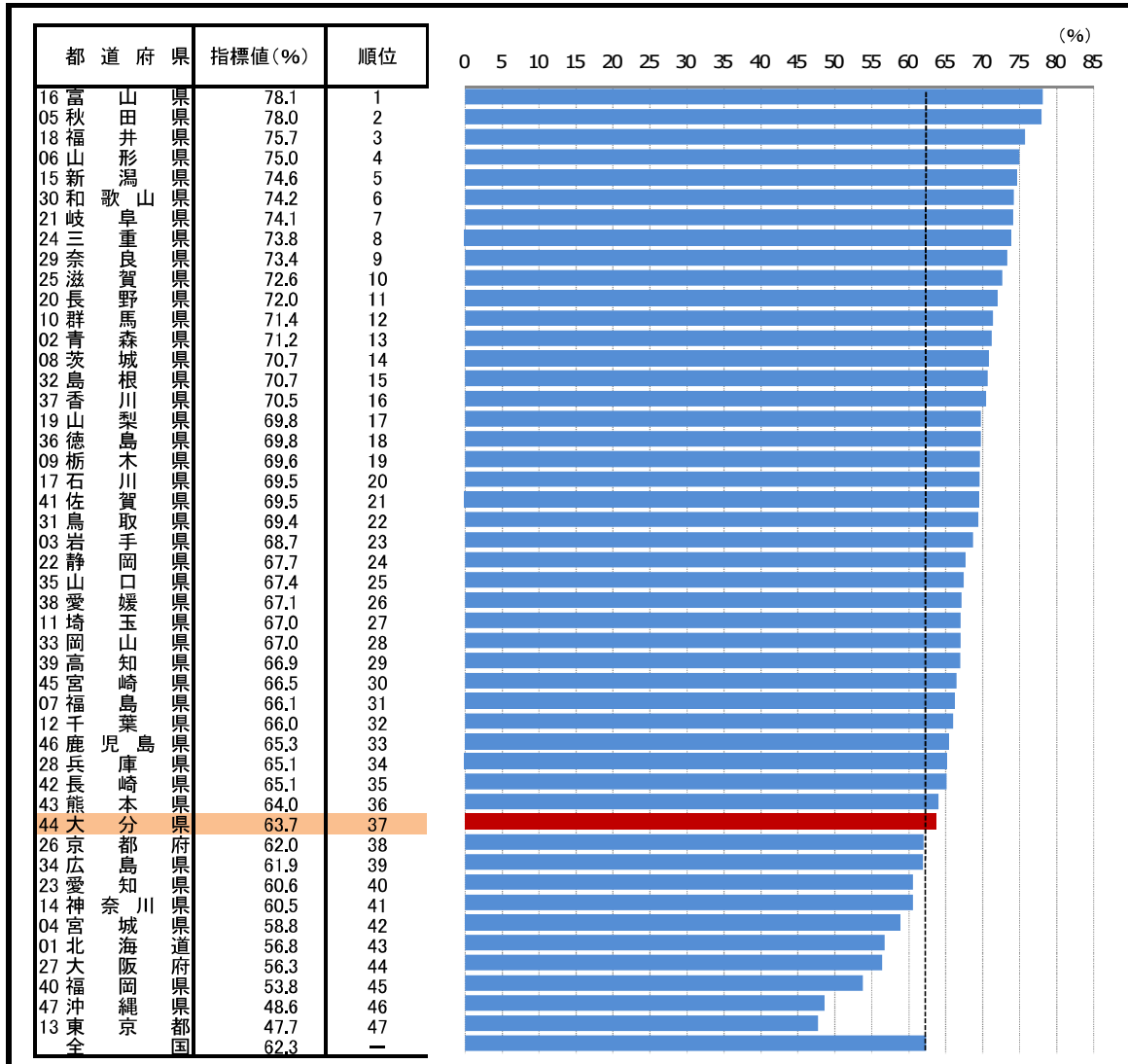
摘 要

○ 資料出所:総務省「全国家計構造調査(旧全国消費実態調査)」
 ○ 調査期日:令和元年
 ○ 調査周期:5年
 ○ 貯蓄額:金融機関への預貯金、生命保険等の掛金、有価証券と社内預金等のその他の貯蓄の合計。
 ※ 数値は都道府県庁所在市のデータ。

* 順位は数値の大きい方からつけています。

53. 持ち家比率

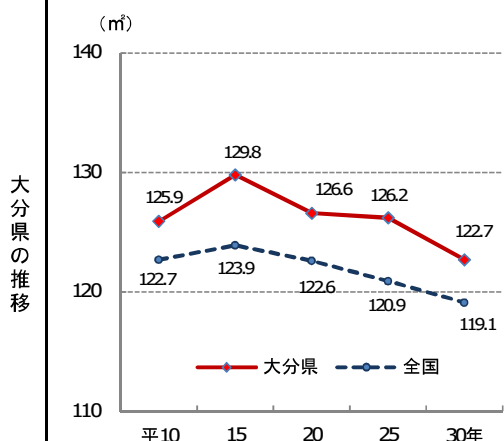
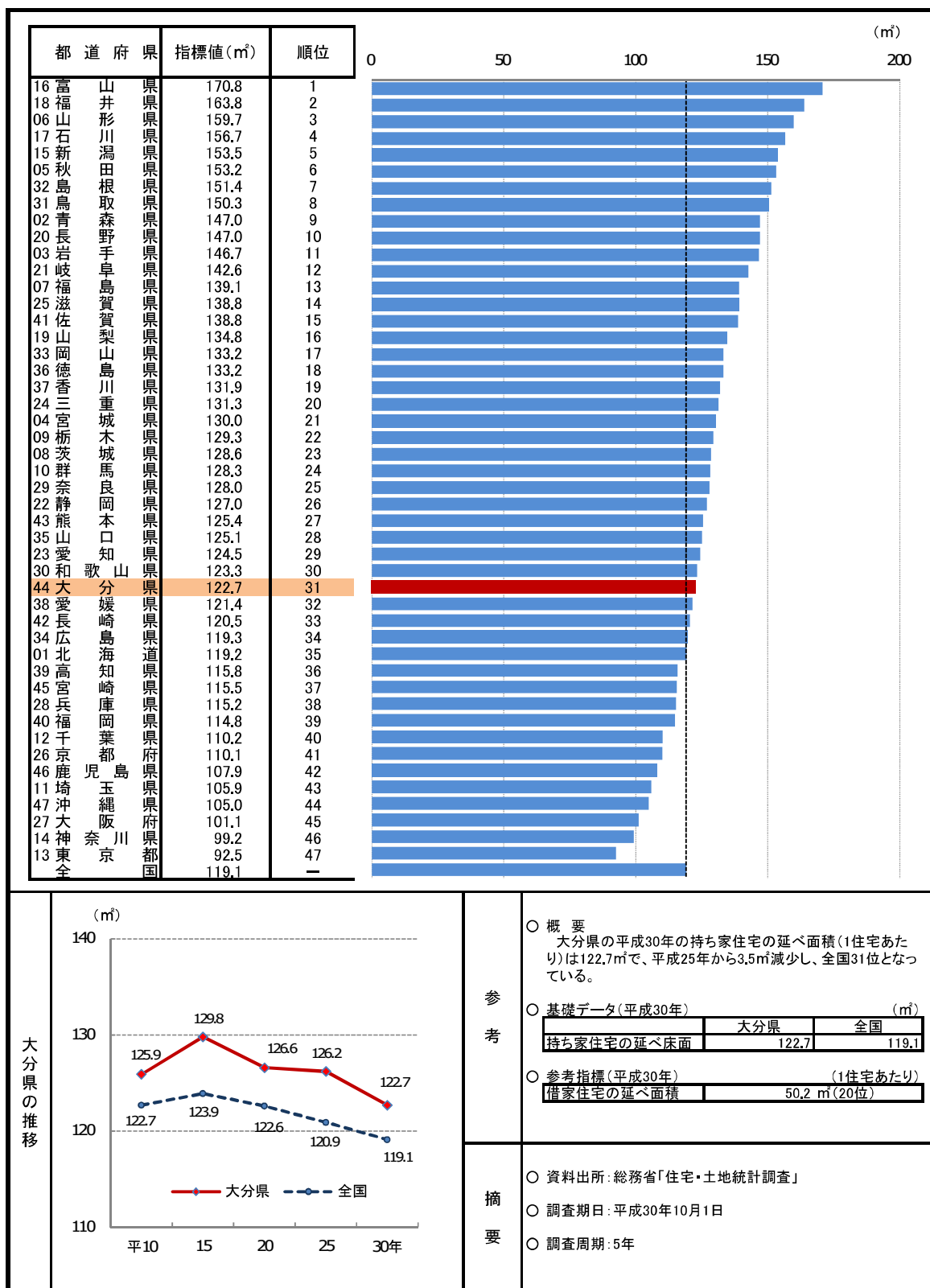
—平成27年—



* 順位は数値の大きい方からつけています。

54. 持ち家住宅の延べ面積(1住宅あたり)

—平成30年—



参
考

○ 概 要
大分県の平成30年の持ち家住宅の延べ面積(1住宅あたり)は122.7㎡で、平成25年から3.5㎡減少し、全国31位となっている。

○ 基礎データ(平成30年) (㎡)

| | 大分県 | 全国 |
|------------|-------|-------|
| 持ち家住宅の延べ床面 | 122.7 | 119.1 |

○ 参考指標(平成30年) (1住宅あたり)

| | |
|-----------|-------------|
| 借家住宅の延べ面積 | 50.2 ㎡(20位) |
|-----------|-------------|

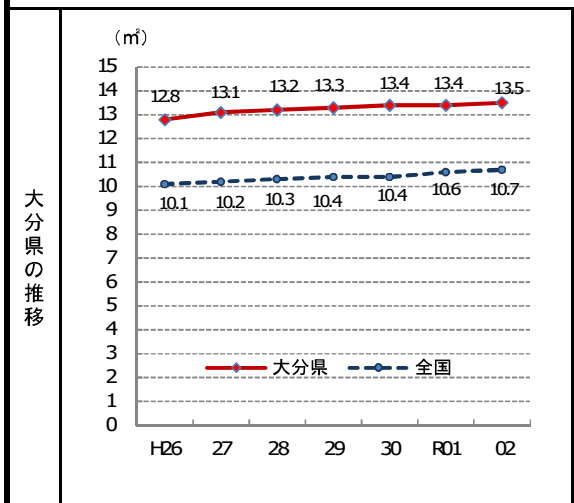
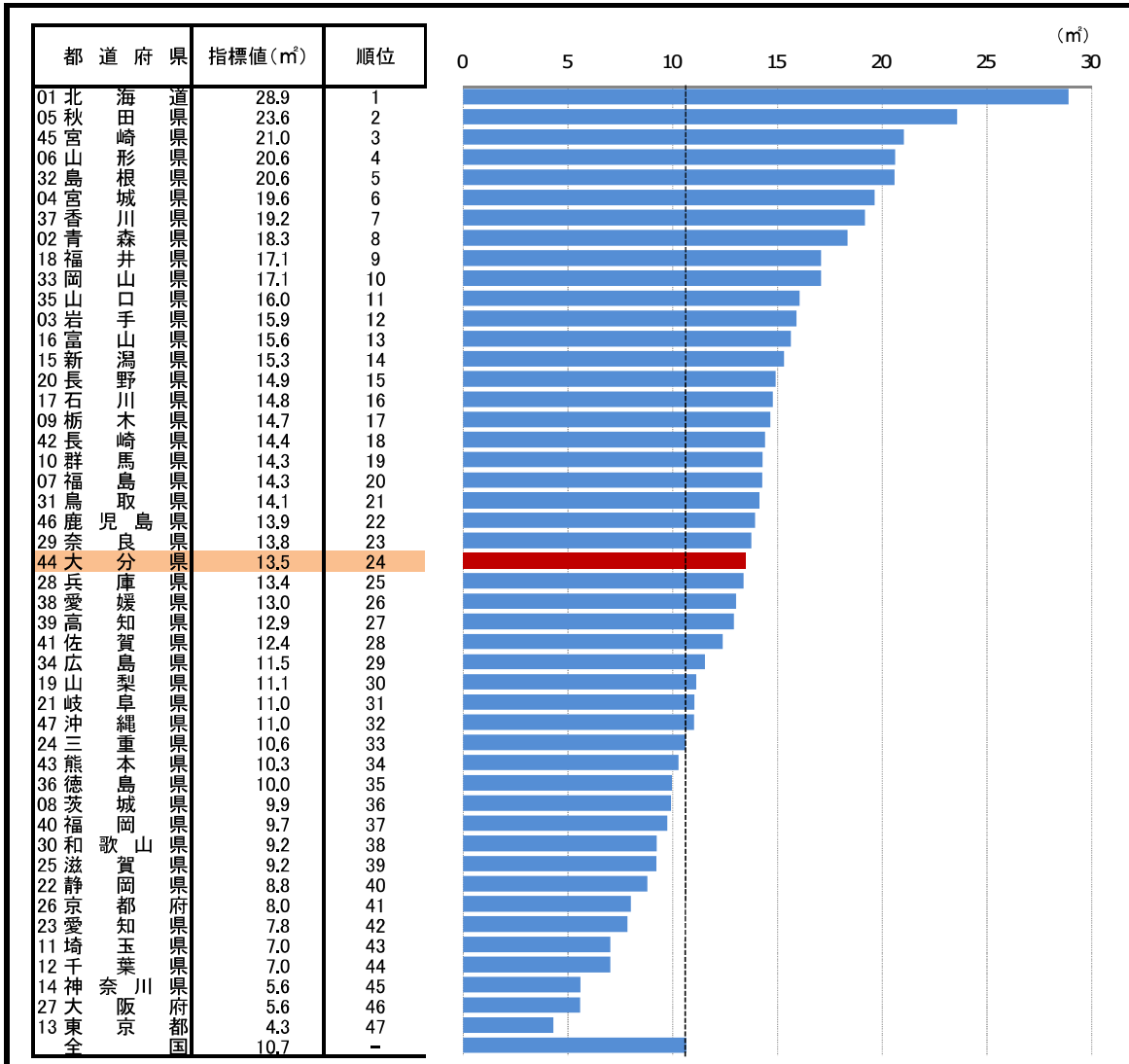
摘
要

- 資料出所:総務省「住宅・土地統計調査」
- 調査期日:平成30年10月1日
- 調査周期:5年

* 順位は数値の大きい方からつけています。

55. 都市公園面積(1人あたり)

—令和2年—



参 考

○ 概 要
大分県の令和2年の都市公園面積(1人あたり)は13.5m²で、前年より0.1m²増加し、全国24位となっている。

○ 基礎データ(令和2年) (ha)

| | 大分県 | 全国 |
|--------|-------|---------|
| 都市公園面積 | 1,277 | 128,165 |

○ 参考指標(令和2年)

| | |
|-------|--------------|
| 都市公園数 | 1,161箇所(29位) |
|-------|--------------|

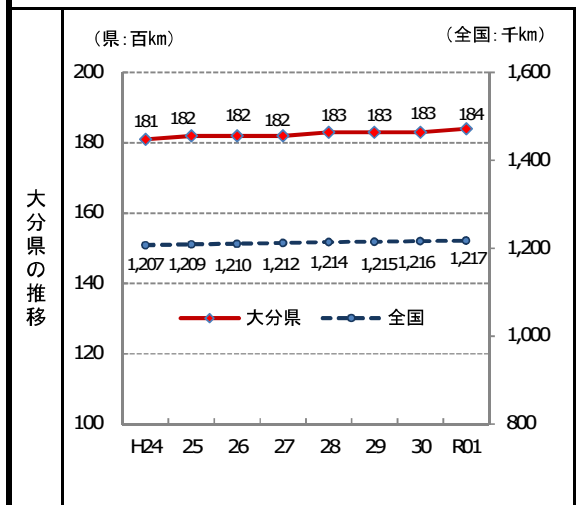
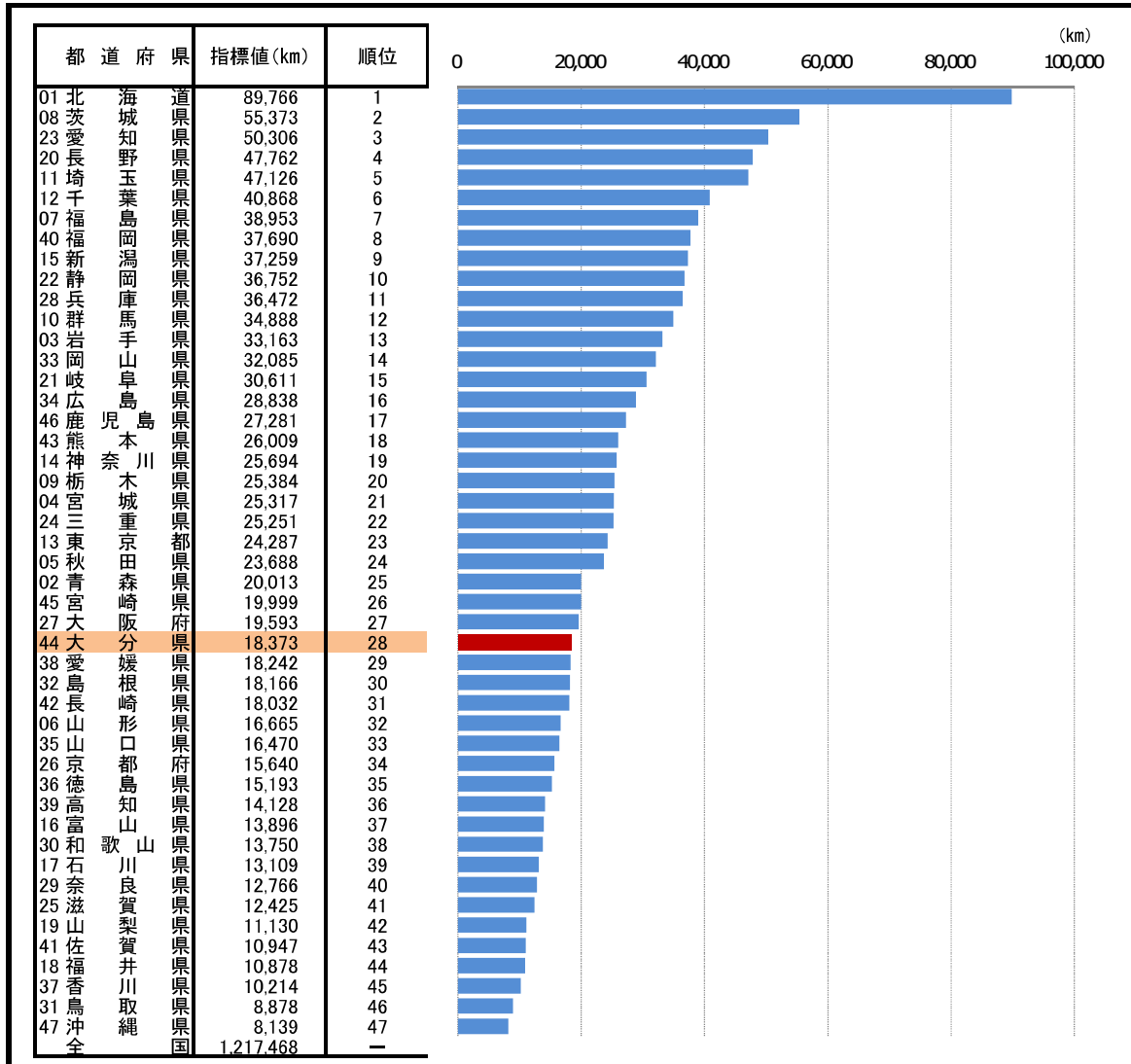
摘 要

- 資料出所:国土交通省「都道府県都市公園等整備現況調査」
- 調査期日:令和2年
- 調査周期:毎年
- 都市公園:都市公園法に基づき国又は地方公共団体が設置する都市公園を指す。
- 指標計算式:都市公園面積÷都市計画区域内人口

* 順位は数値の大きい方からつけています。

56. 道路実延長

—令和元年—



○ 概要
大分県の令和元年の道路実延長は18373.1kmで、前年から25.1km増加し、全国28位となっている。

○ 基礎データ(令和元年) (km)

| | 大分県 | 全国 |
|-------|----------|-------------|
| 道路実延長 | 18,373.1 | 1,217,468.5 |

○ 参考指標(令和元年)

| | |
|-------|--------------|
| 道路改良率 | 64.9 % (20位) |
| 道路舗装率 | 92.9 % (6位) |

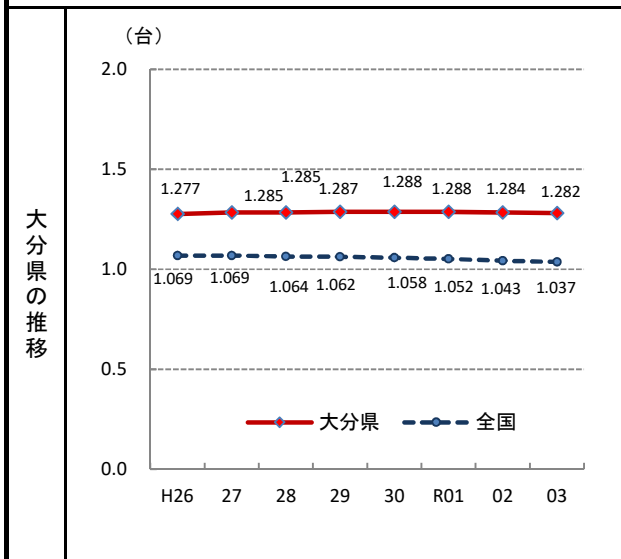
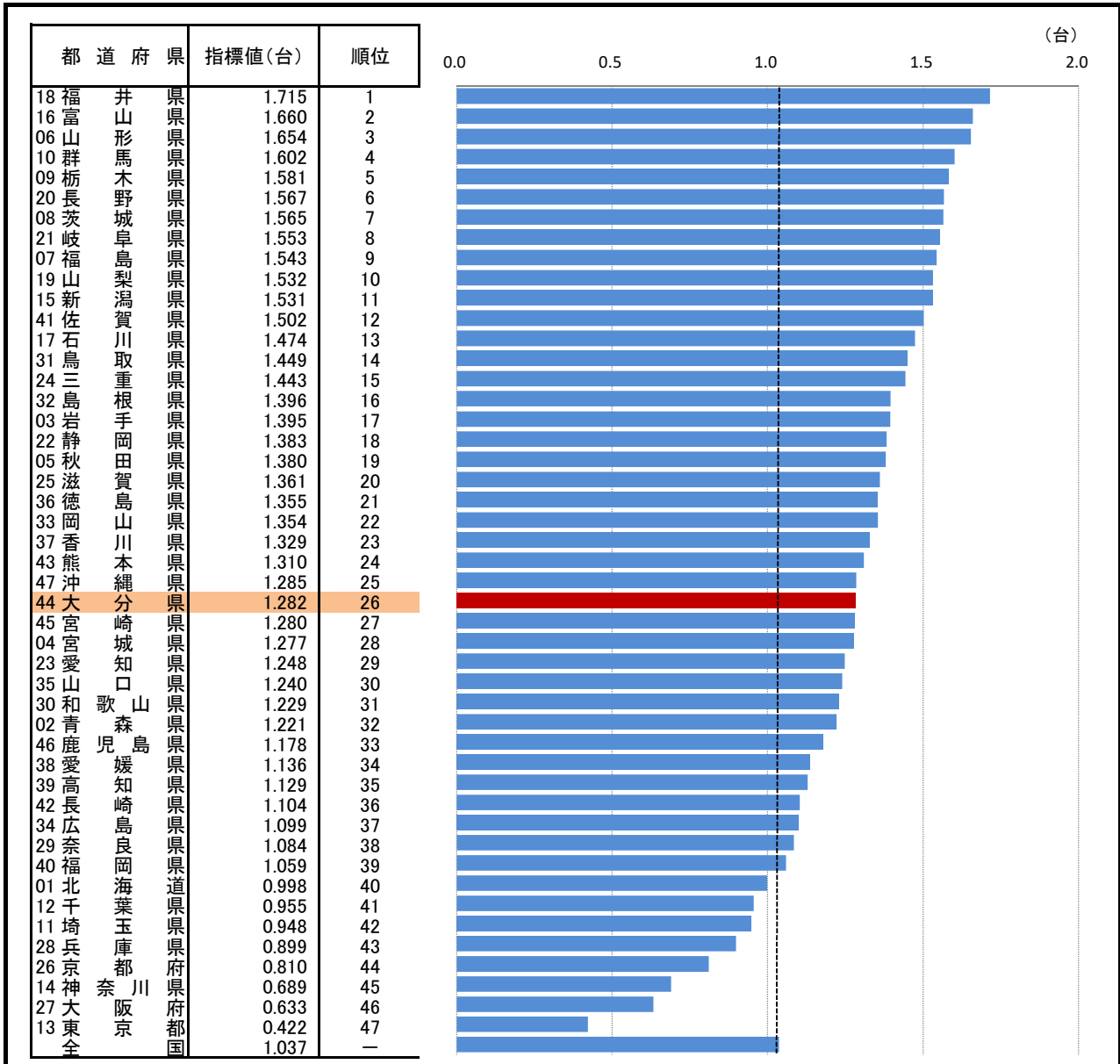
※道路舗装率には、簡易舗装を含む。

○ 資料出所: 国土交通省「道路統計年報」
○ 調査期日: 令和元年
○ 調査周期: 毎年
○ 道路: 一般国道、都道府県道、市町村道(高速道路を除く)

* 順位は数値の大きい方からつけています。

57. 自家用乗用車普及台数(1世帯あたり)

—令和3年—



参 考

- 概 要
大分県の令和3年の自家用乗用車保有台数(1世帯あたり)は1.282台で、前年から0.002台減少し、全国26位となっている。
- 基礎データ(令和3年)

| | 大分県 | 全国 |
|------------|---------|------------|
| 自家用乗用車保有台数 | 694,259 | 61,703,226 |

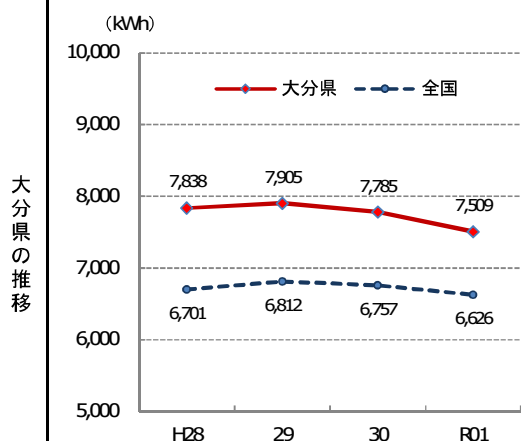
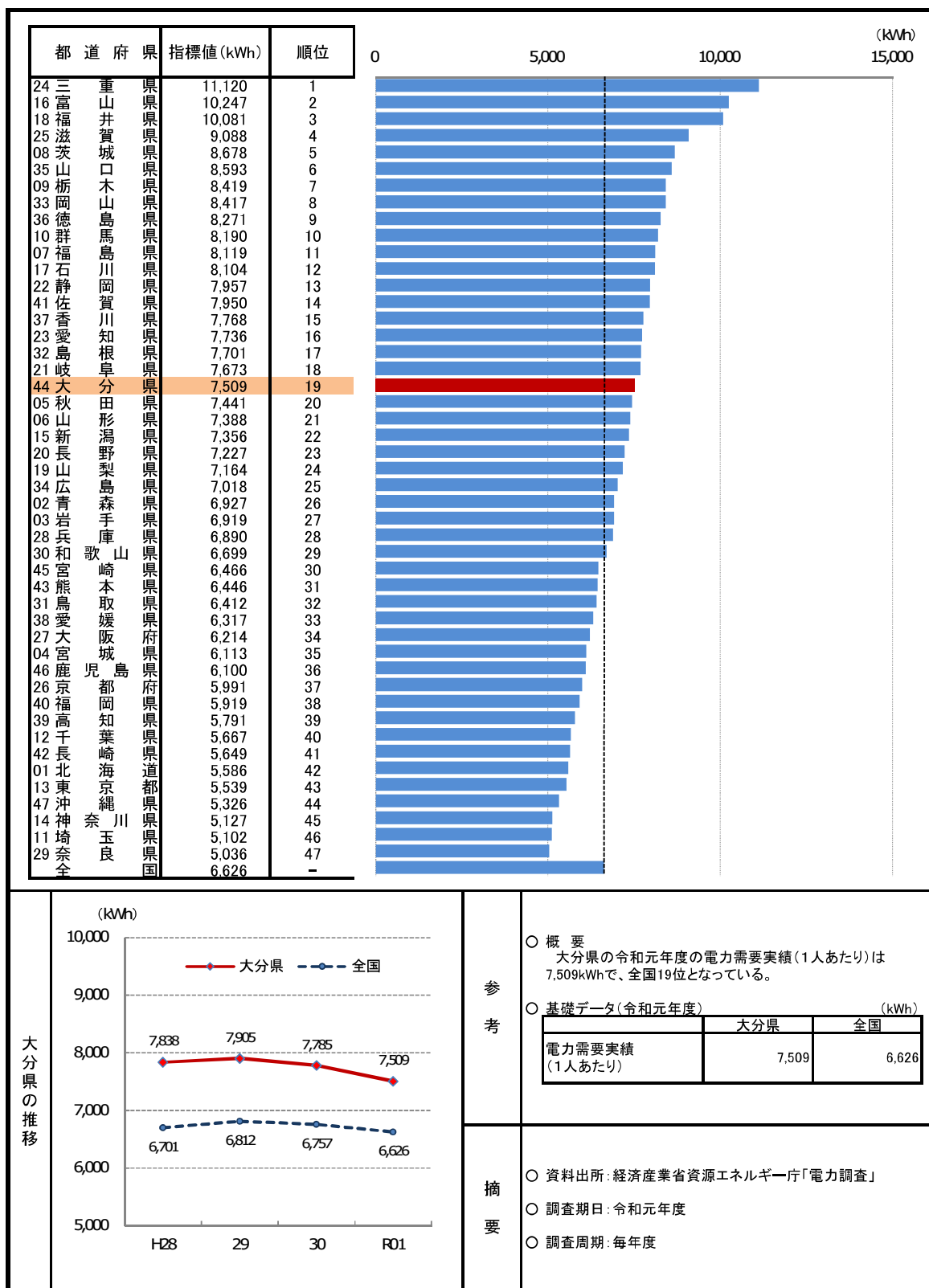
摘 要

- 資料出所: 一般財団法人自動車検査登録情報協会「都道府県別の自家用乗用車の普及状況」
- 調査期日: 令和3年3月31日
- 調査周期: 毎年
- 自家用乗用車: 普通乗用車、小型乗用車及び軽乗用車の合計。
- 指標計算式
分子: 自家用車保有台数、分母: 世帯数

* 順位は数値の大きい方からつけています。

58. 電力需要実績(1人あたり)

—令和元年度—



参考

○ 概要
大分県の令和元年度の電力需要実績(1人あたり)は7,509kWhで、全国19位となっている。

○ 基礎データ(令和元年度) (kWh)

| | 大分県 | 全国 |
|---------------|-------|-------|
| 電力需要実績(1人あたり) | 7,509 | 6,626 |

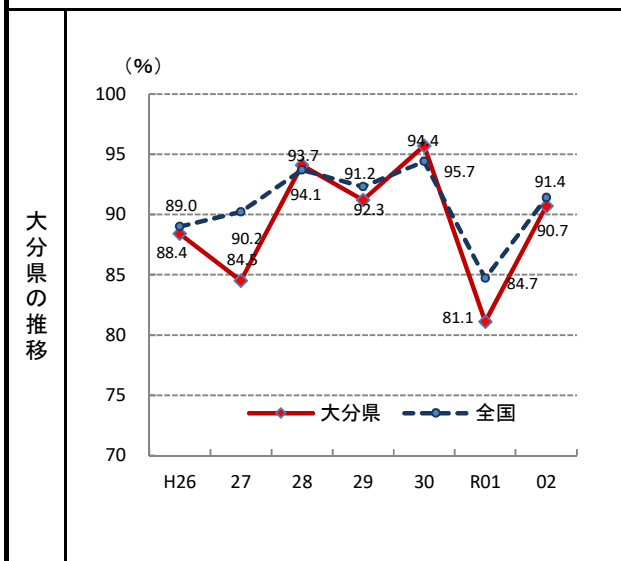
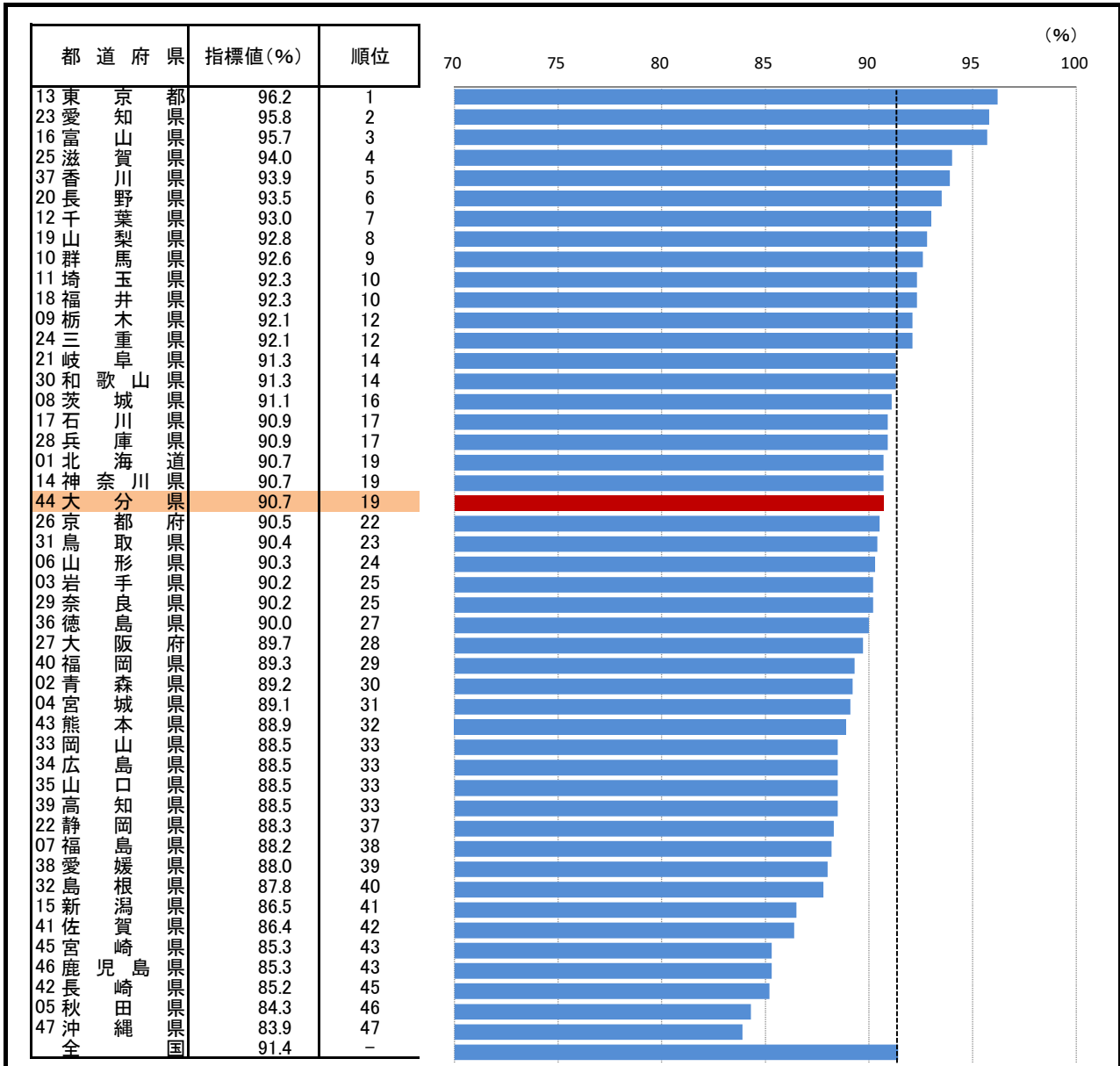
摘要

- 資料出所: 経済産業省資源エネルギー庁「電力調査」
- 調査期日: 令和元年度
- 調査周期: 毎年度

* 順位は数値の大きい方からつけています。

59. ブロードバンド回線利用率

— 令和元年 —



参 考

○ 概 要
大分県の令和2年のブロードバンド回線利用率は90.7%で、前年から9.6ポイント上昇し、全国19位となっている。

○ 基礎データ(令和2年) (%)

| | 大分県 | 全国 |
|--------------|------|------|
| ブロードバンド回線利用率 | 90.7 | 91.4 |

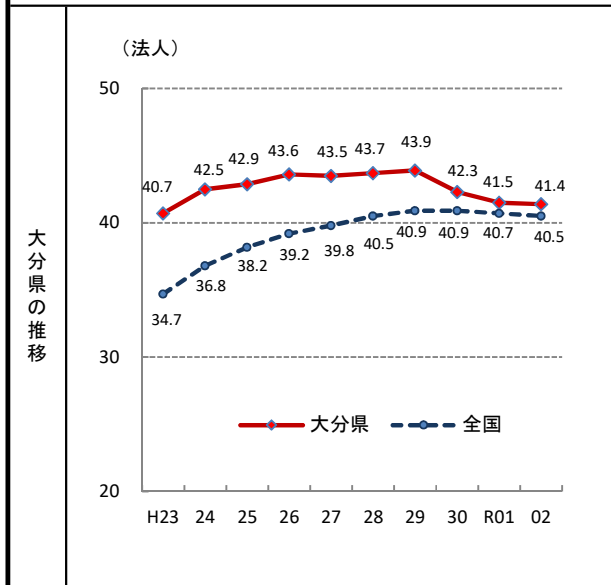
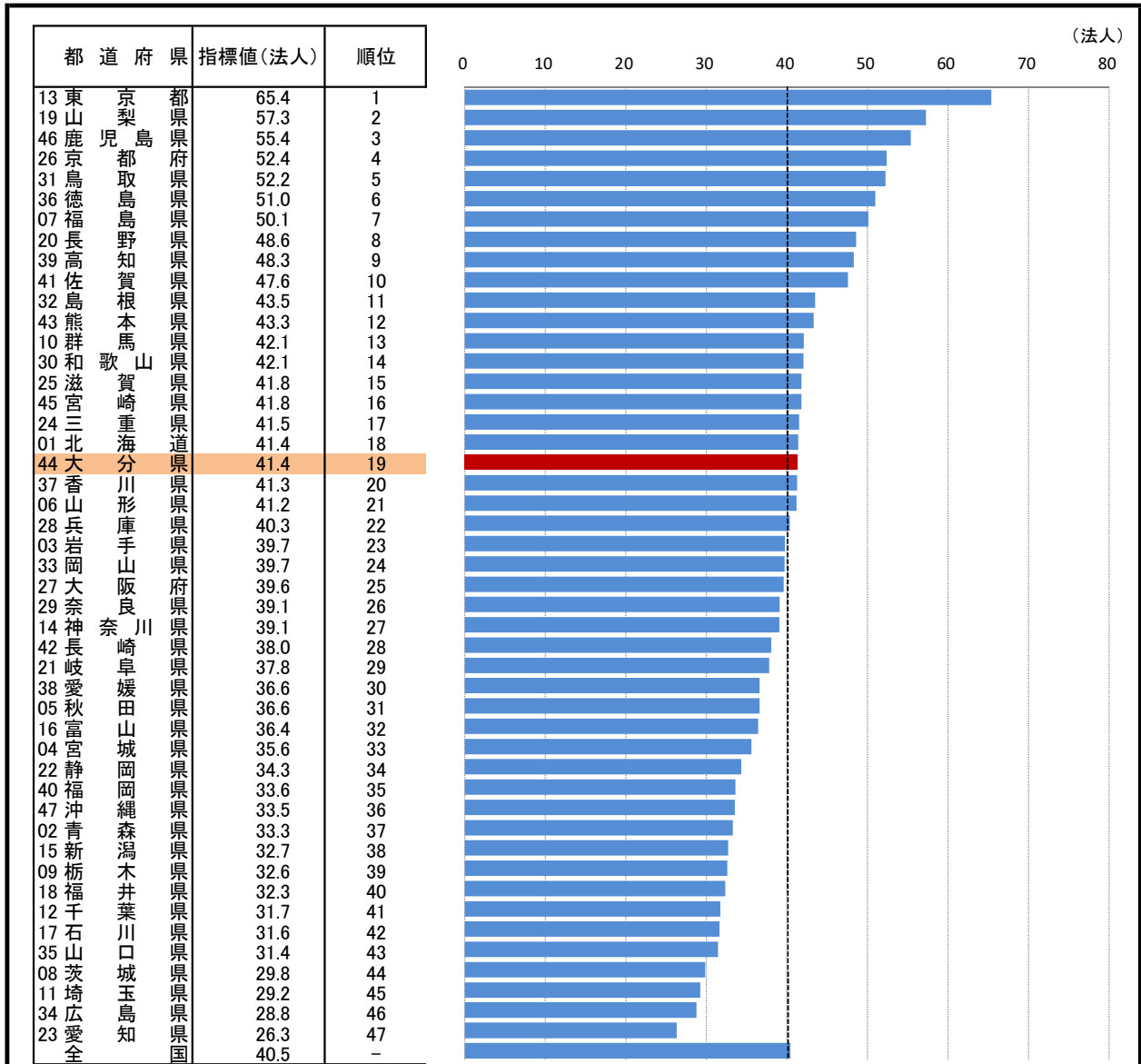
摘 要

- 資料出所: 総務省「通信利用動向調査」
- 調査期日: 令和2年8月末
- 調査周期: 毎年
- ブロードバンド回線利用率: 1年間に自宅・自宅のパソコン、タブレット端末、インターネットに接続できるテレビ、その他の機器からインターネットを利用したことがある世帯のうち、接続回線としてブロードバンド回線を利用した世帯の割合。
- ブロードバンド: 高速・大容量のデータ通信が可能な回線を指す。ADSLや光回線などがある。

* 順位は数値の大きい方からつけています。

60. NPO法人数(人口10万人あたり)

— 令和2年 —



参考

○ 概要
大分県の令和2年のNPO法人数(人口10万人あたり)は41.4で、前年から0.1減少し、全国19位となっている。

○ 基礎データ(令和2年) (法人)

| | 大分県 | 全国 |
|--------|-----|--------|
| NPO法人数 | 465 | 51,035 |

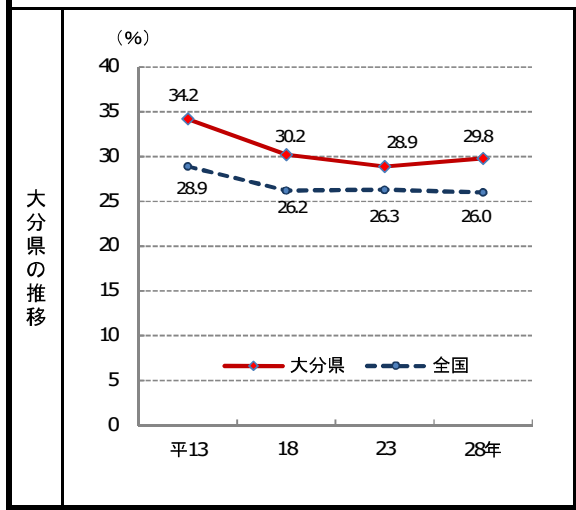
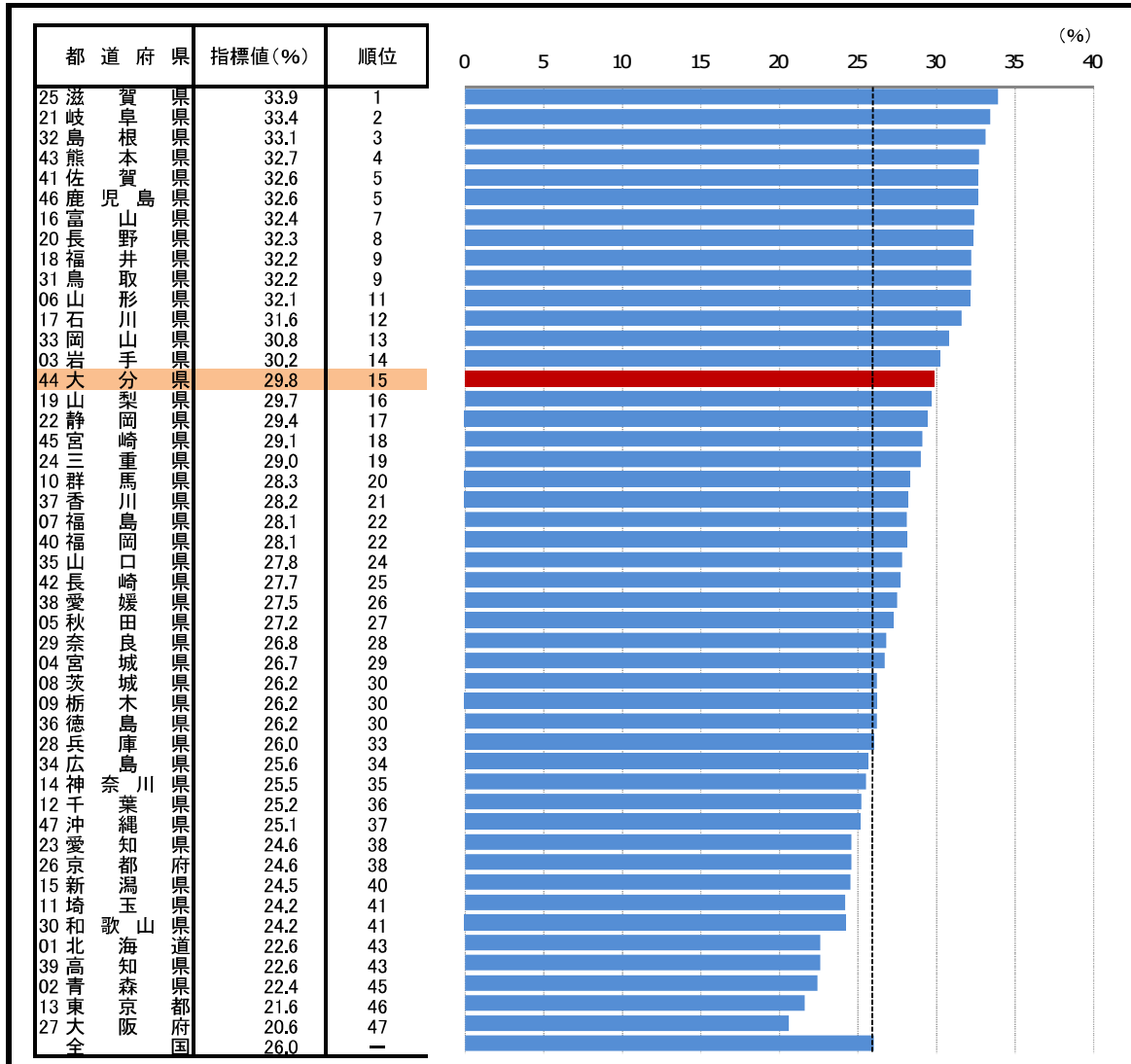
摘要

- 資料出所: 内閣府「NPOホームページ」
- 調査期日: 令和2年12月31日
- 調査周期: 毎年
- NPO法人: 特定非営利活動促進法に基づき、特定非営利活動を行うことを目的とし、同法の定めにより設立された法人
- 指標計算式
分子: NPO法人数、分母: 総人口

* 順位は数値の大きい方からつけています。

61. ボランティア活動を行った人の割合(行動者率)

—平成28年—



参考

○ 概要
大分県の平成28年のボランティア活動を行った人の割合(行動者率)は29.8%で、前回から0.9ポイント増加し、全国15位となっている。

○ 基礎データ(平成28年) (千人)

| | 大分県 | 全国 |
|-----------------------|-----|--------|
| 過去1年間にボランティア活動を行った人の数 | 303 | 29,438 |

※過去1年間:平成27年10月20日~28年10月19日

摘要

- 資料出所:総務省「社会生活基本調査」
- 調査期日:平成28年10月20日
- 調査周期:5年
- ボランティア活動:報酬を目的としないで自分の労力、技術、時間を提供して地域社会や個人・団体の福祉増進のために行う行動。
- 行動者率:行動者数÷10歳以上人口

* 順位は数値の大きい方からつけています。