

令和3年度大分県観光実態調査報告書

令和4年3月

大分県商工観光労働部観光局観光政策課

●調査結果利用上の注意

1. 図表中のnは回答者の数（母数）であり、回答比率（%）の分母である。
2. 文中の数字は百分率の小数以下第2位を四捨五入しているため、回答比率の合計は必ずしも100%とはならない。
3. 2つ以上の回答を要する（複数回答）質問の場合、その回答比率の合計は原則として100%を超える。
4. 本調査は平成22年度から開始した調査で、令和3年度についても令和2年度とほぼ同様の時期に行っている。令和3年5月、9月、11月、令和4年2月に調査を行った。
5. 図表中の「-」は該当する選択肢の回答がないこと、または不明の場合を指す。
6. 数表、図表に示す選択肢はスペースの都合上、文言を変更または省略している場合がある。
7. 属性の居住地域に所属する都道府県は以下の通りである。

居住地域区分	所 属 都 道 府 県							
北海道・東北	北海道	青森	岩手	秋田	宮城	山形	福島	
関東	茨城	栃木	群馬	千葉	埼玉	東京	神奈川	
中部	新潟	富山	石川	福井	山梨	長野	岐阜	
	静岡	愛知	三重					
近畿	滋賀	京都	大阪	兵庫	奈良	和歌山		
中国	鳥取	岡山	島根	広島	山口			
四国	徳島	香川	愛媛	高知				
九州・沖縄	福岡	佐賀	長崎	熊本	宮崎	鹿児島	沖縄	

I. 調査の概要

1. 調査目的

本県を訪問する観光客の属性（客層、旅行形態等）、旅行目的、交通手段等の傾向を分析することにより、今後の観光振興戦略の策定、マーケティング活動を行うための基礎データを得ることを目的とする。

2. 調査対象者

大分県内の観光地点を訪問している観光客

サンプル数 5,579

(5月調査 1,223、9月調査 1,414、11月調査 1,837、2月調査 1,105)

3. 調査方法

調査員が回答者に調査票を渡し、自記入形式で回答。不明点についてはその場で補正を行う。

4. 調査地点

調査地点	回答数	調査地点	回答数
大分マリンパレス水族館「うみたまご」 (大分市)	382	昭 和 の 町 (豊後高田市)	395
地 獄 め ぐ り (別府市)	404	杵 築 城 下 町 (杵築市)	192
別 府 ロ ー プ ウ ェ イ (別府市)	159	宇 佐 神 宮 (宇佐市)	413
青 の 洞 門 (中津市)	341	道 の 駅 き よ か わ (豊後大野市)	406
サ ッ ポ ロ ビ ー ル 九 州 日 田 工 場 (日田市)	66	由 布 院 温 泉 (由布市)	206
薫 長 酒 造 (日田市)	97	道 の 駅 ゆ ふ い ん (由布市)	403
か ま え イ ン タ ー パ ー ク 海 べ の 市 (佐伯市)	358	両 子 寺 (国東市)	213
国 宝 臼 杵 石 仏 (臼杵市)	226	ハ ー モ ニ ー ラ ン ド (日出町)	345
う みた ま 体 験 パ ー ク 「 つ く み イ ル カ 島 」 (津久見市)	168	九 重 “ 夢 ” 大 吊 橋 (九重町)	259
御 前 湯 (竹田市)	185	道 の 駅 童 話 の 里 く す (玖珠町)	361
		合 計	5,579

※調査地点は前年の観光地点別入込客数をもとに、1日で80以上のサンプルが獲得可能と認められる地点を選定。

5. 調査日

令和3年5月15日(土)、16日(日)、22日(土)、23日(日)

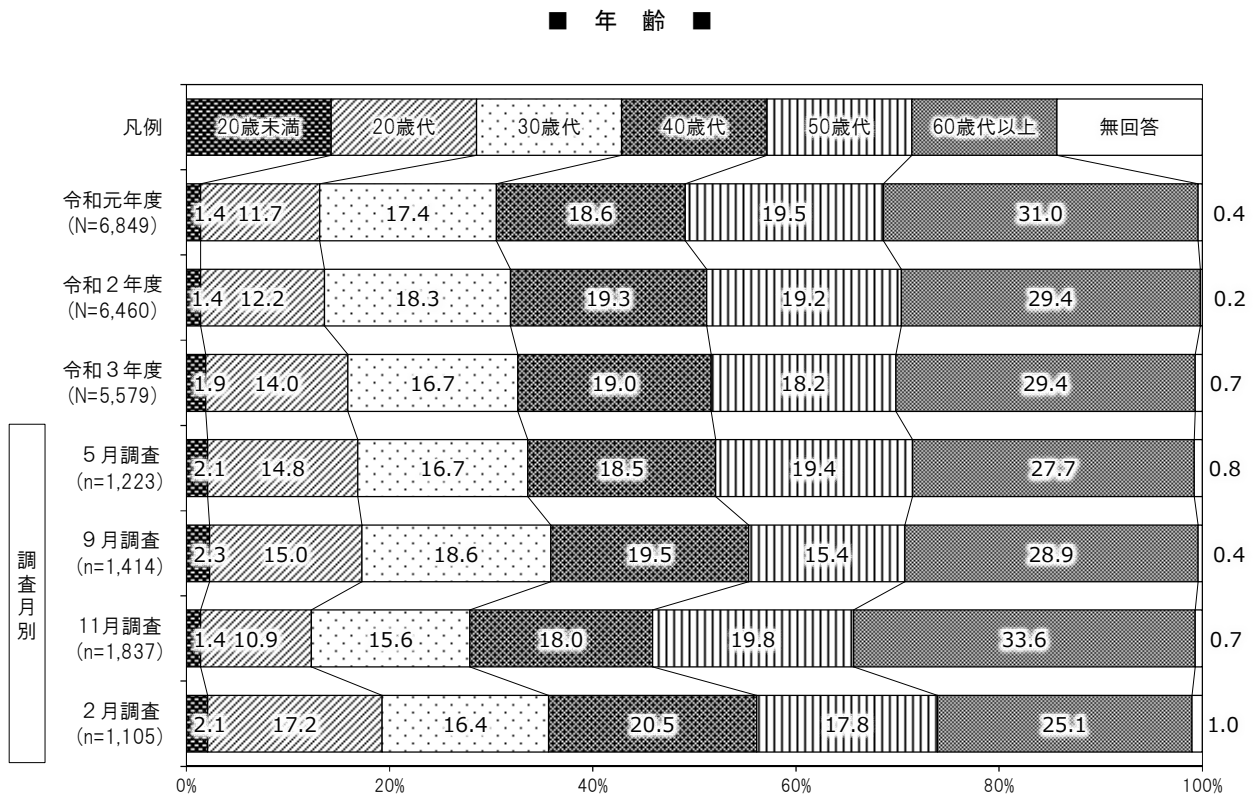
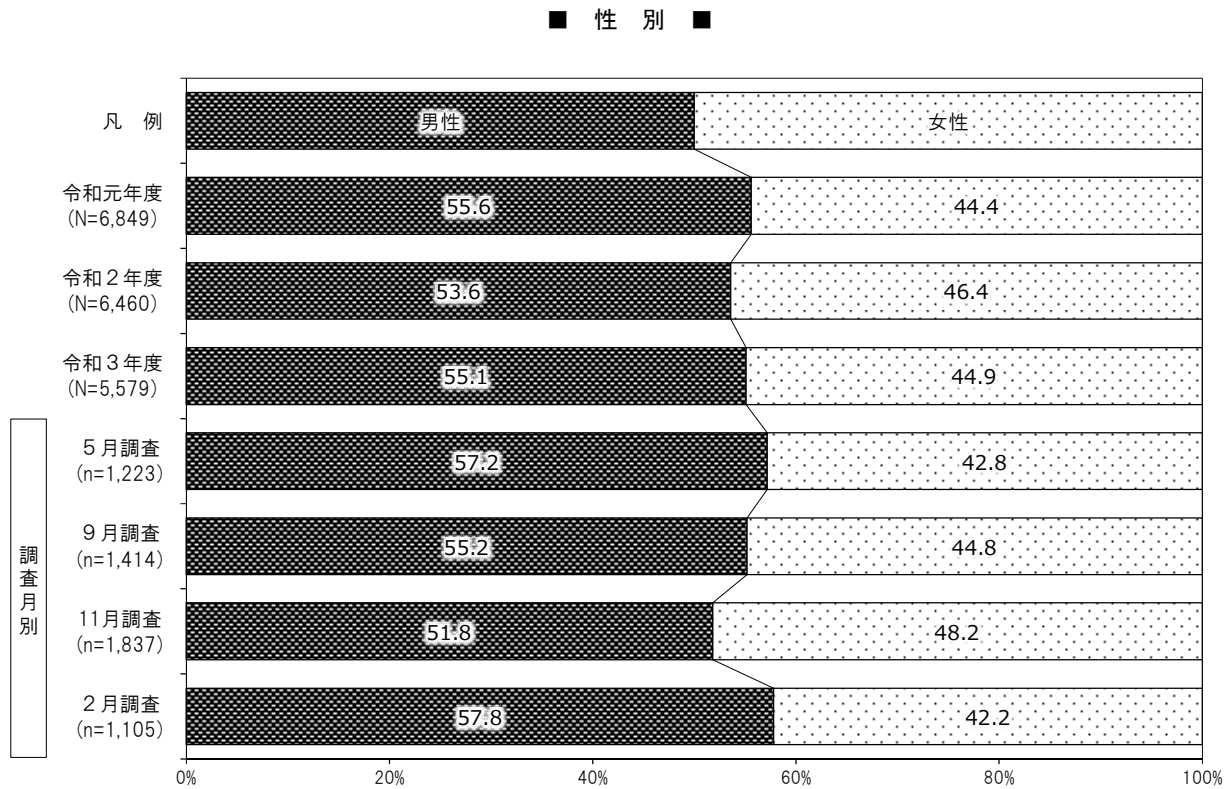
令和3年9月4日(土)、5日(日)、11日(土)、12日(日)

令和3年11月20日(土)、21日(日)、27日(土)、28日(日)

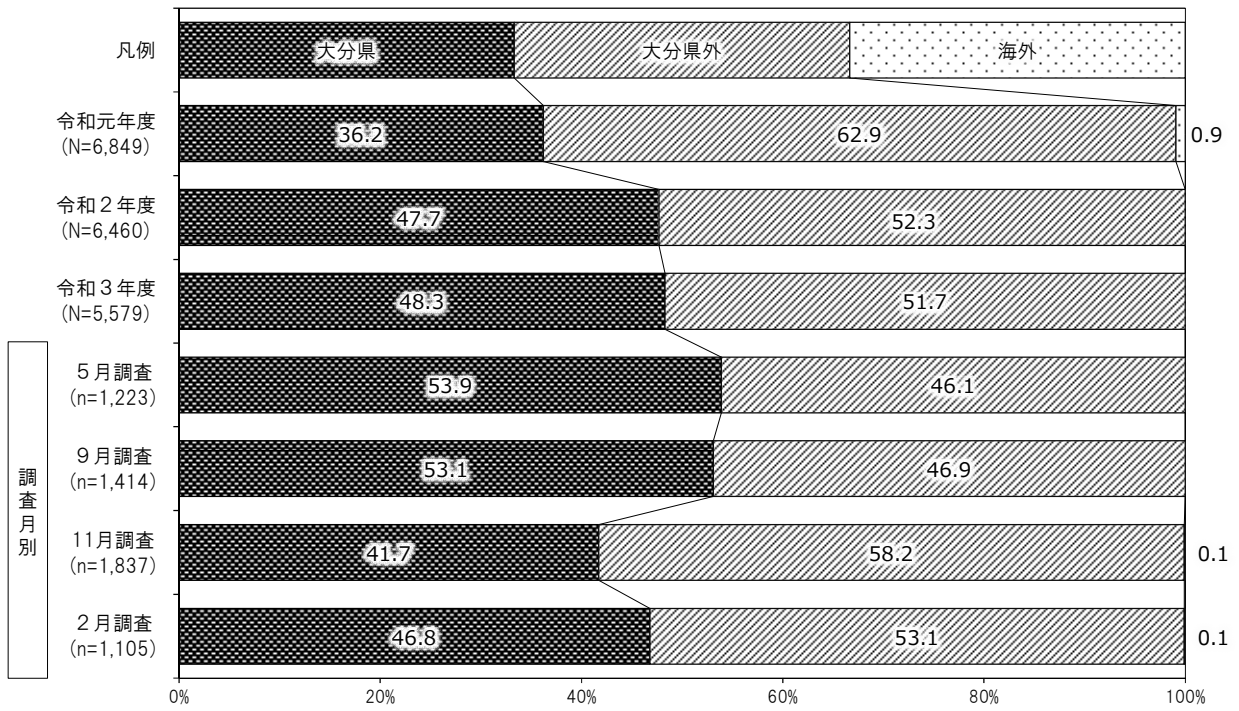
令和4年2月5日(土)、6日(日)、12日(土)、13日(日)

Ⅱ. 対象者の属性

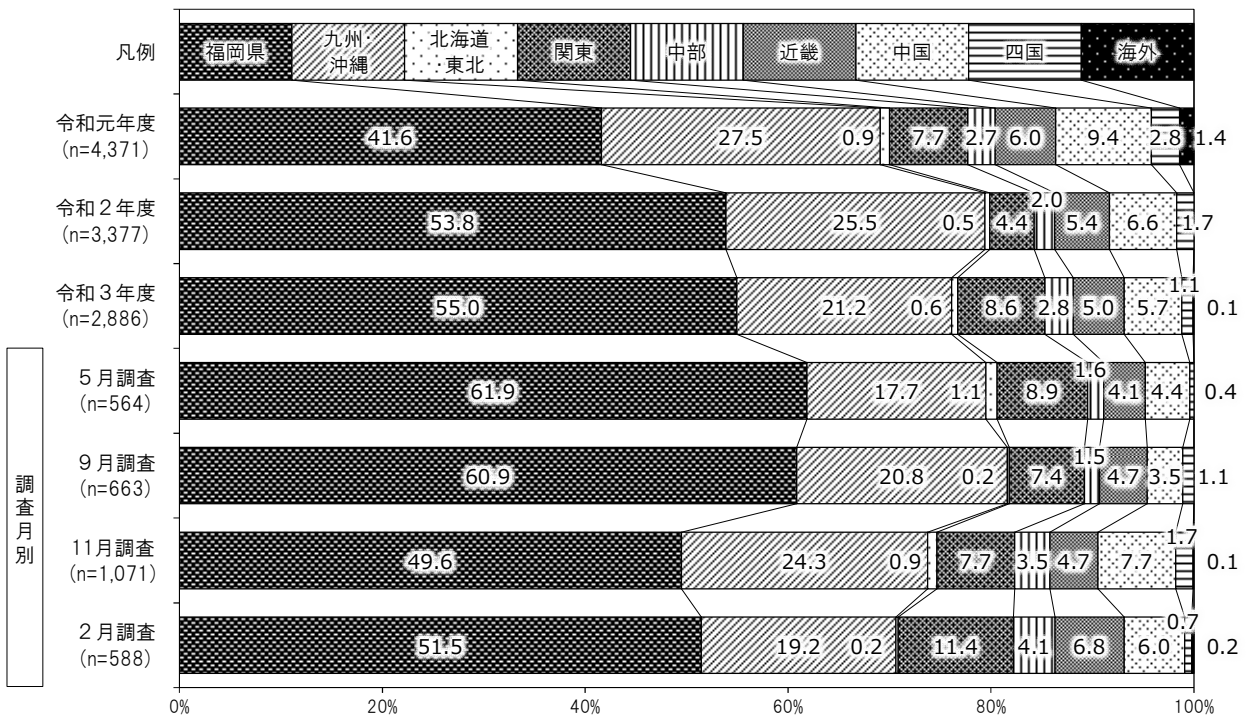
有効回答数を得た 5,579 人についての属性は以下の通りである。



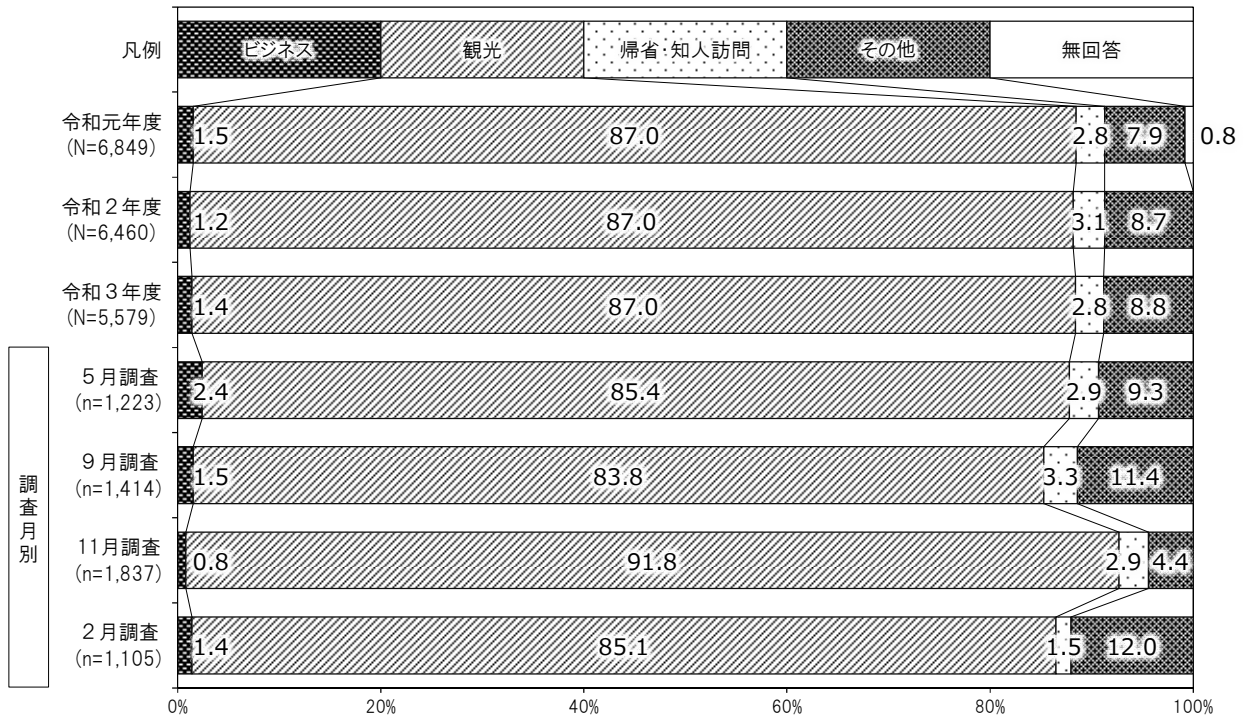
■ 居住地 ■



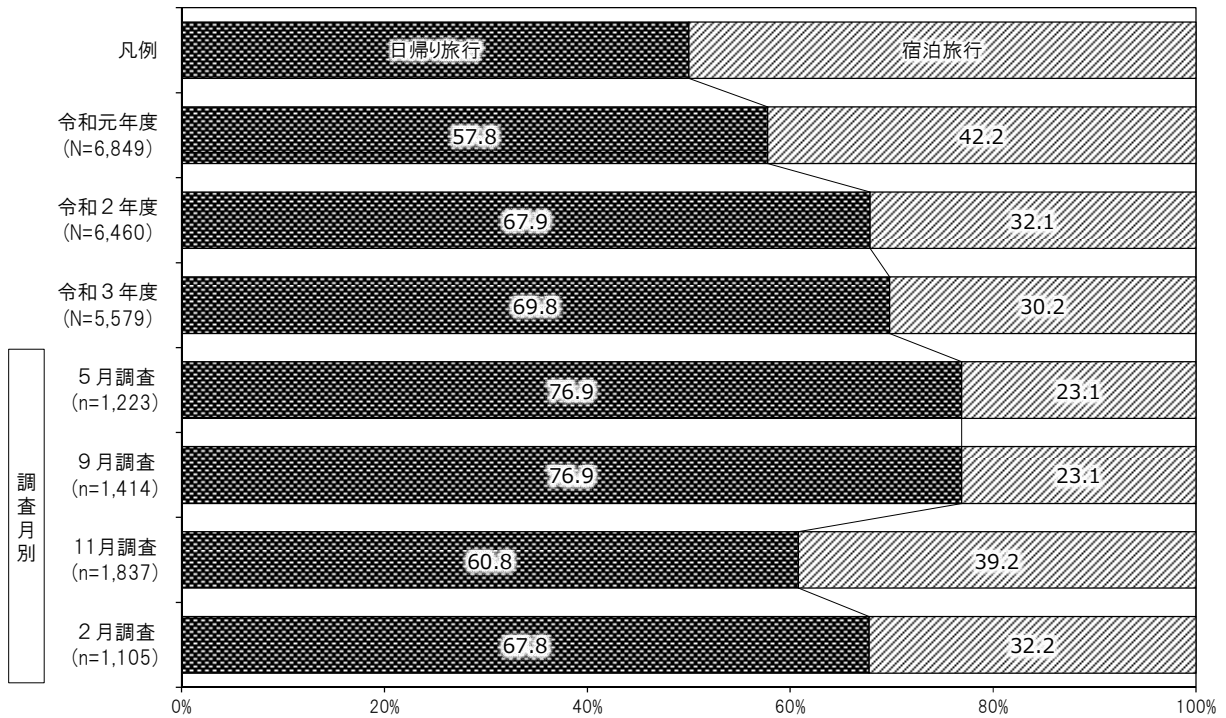
■ 県外客の居住地 ■



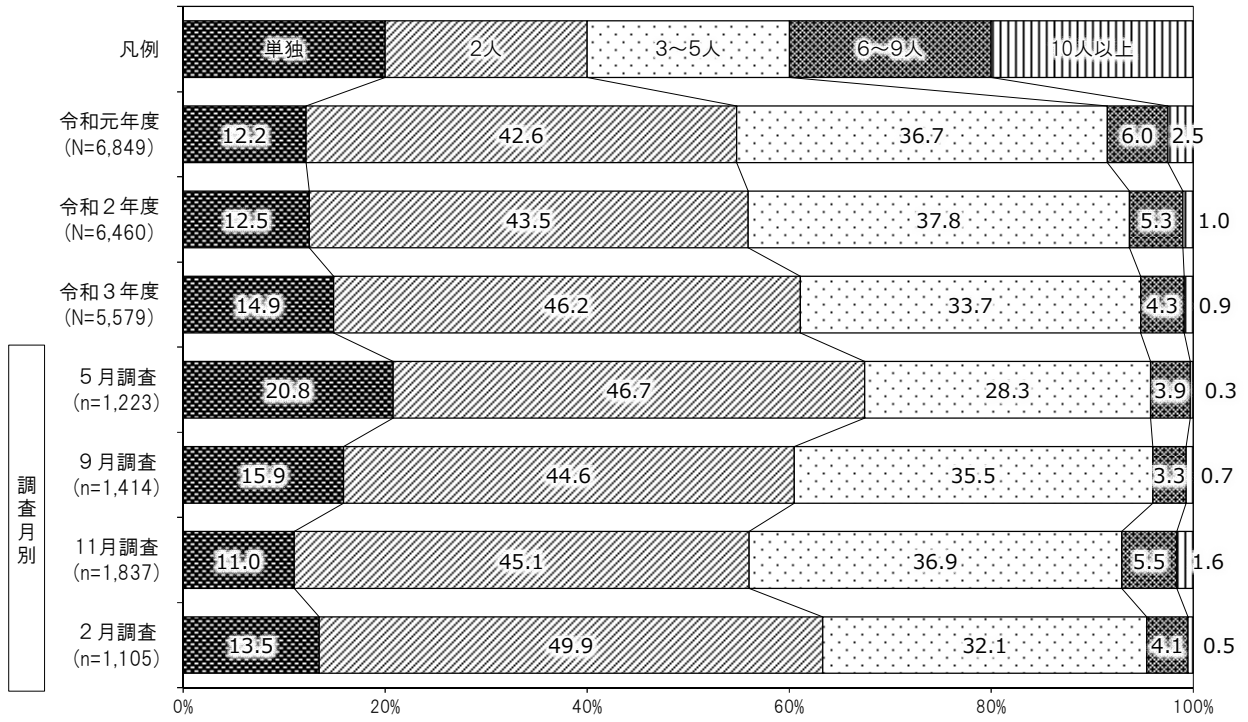
■ 今回の旅行の主要な目的 ■



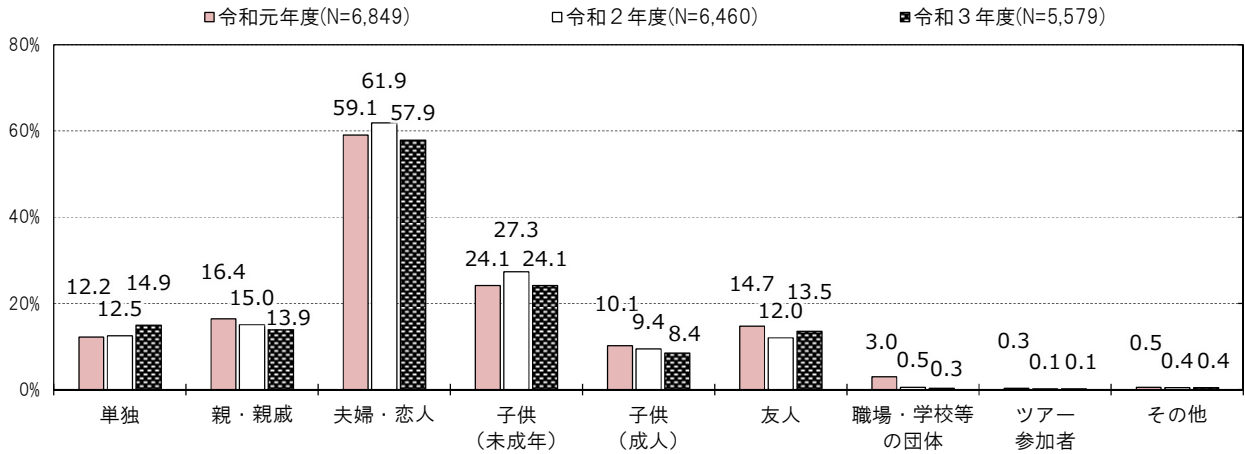
■ 旅行形態 ■



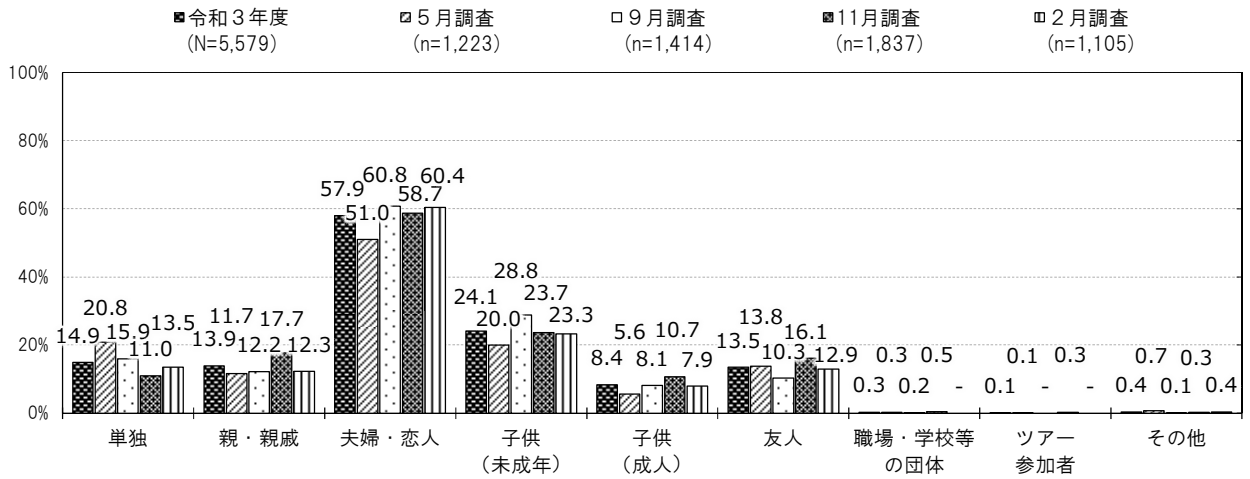
■ 同行人数 ■



■ 同行者の関係（経年比較） ■



■ 同行者の関係（調査実施月別） ■



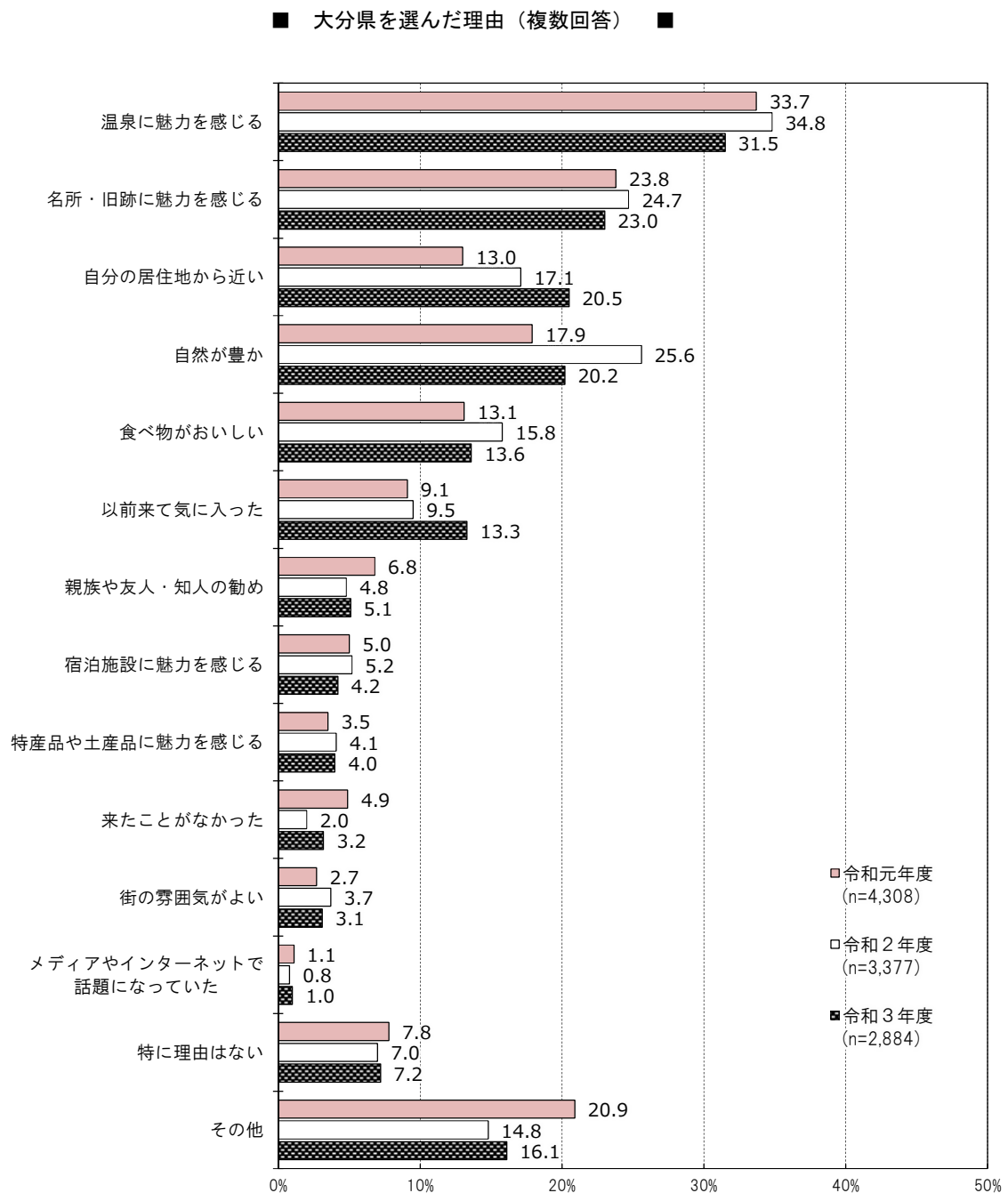
Ⅲ. 調査の結果

1. 大分県を選んだ理由

今回の旅行で大分県を選んだ理由は、「温泉に魅力を感じる」(31.5%)の割合が最も高く、本県の温泉が大きな魅力となっていることが伺える。続いて「名所・旧跡に魅力を感じる」(23.0%)、「自分の居住地から近い」(20.5%)、「自然が豊か」(20.2%)の順となっている。

年齢別にみると、20歳未満の年代以外では「温泉に魅力を感じる」が最も高い結果となっている。

居住地域別にみると、福岡県以外の地域では「温泉に魅力を感じる」が最も高くなっている。また、福岡県では「自分の居住地から近かった」(27.7%)が最も多く、近場で観光をする方が増えている結果となっている。



■ 属性別にみた大分県を選んだ理由 ■

上段：件数 下段：%		サンプル数	温泉に魅力を感じる	名所・旧跡に魅力を感じる	自分の居住地から近い	自然が豊か	食べ物がおいしい	以前来て気に入った	親族や友人・知人の勧め	宿泊施設に魅力を感じる	特産品・土産品に魅力を感じる	来たことがなかった	街の雰囲気がよい	メディアやインターネットで話題になった	特に理由はない	その他	
全体		2,884 100.0	909 31.5	663 23.0	592 20.5	584 20.2	391 13.6	383 13.3	147 5.1	120 4.2	114 4.0	92 3.2	89 3.1	28 1.0	207 7.2	464 16.1	
年齢別	20歳未満	40 100.0	8 20.0	5 12.5	12 30.0	6 15.0	5 12.5	1 2.5	4 10.0	4 10.0	1 2.5	2 5.0	2 5.0	2 5.0	2 5.0	10 25.0	
	20歳代	481 100.0	184 38.3	109 22.7	102 21.2	69 14.3	57 11.9	52 10.8	21 4.4	18 3.7	10 2.1	22 4.6	13 2.7	9 1.9	28 5.8	62 12.9	
	30歳代	441 100.0	133 30.2	112 25.4	101 22.9	72 16.3	41 9.3	62 14.1	32 7.3	23 5.2	8 1.8	13 2.9	12 2.7	4 0.9	35 7.9	57 12.9	
	40歳代	572 100.0	174 30.4	152 26.6	134 23.4	103 18.0	78 13.6	89 15.6	30 5.2	22 3.8	23 4.0	18 3.1	27 4.7	3 0.5	36 6.3	91 15.9	
	50歳代	578 100.0	180 31.1	127 22.0	105 18.2	123 21.3	87 15.1	73 12.6	14 2.4	17 2.9	18 3.1	21 3.6	16 2.8	7 1.2	34 5.9	105 18.2	
	60歳代以上	759 100.0	224 29.5	154 20.3	137 18.1	204 26.9	120 15.8	105 13.8	45 5.9	36 4.7	53 7.0	16 2.1	19 2.5	3 0.4	72 9.5	138 18.2	
	無回答	13 100.0	6 46.2	4 30.8	1 7.7	7 53.8	3 23.1	1 7.7	1 7.7	-	-	-	-	-	-	-	1 7.7
	居住地（地域）別	福岡県	1,587 100.0	396 25.0	375 23.6	440 27.7	347 21.9	229 14.4	251 15.8	83 5.2	67 4.2	57 3.6	23 1.4	53 3.3	14 0.9	123 7.8	209 13.2
九州・沖縄		611 100.0	182 29.8	134 21.9	130 21.3	121 19.8	84 13.7	76 12.4	24 3.9	23 3.8	40 6.5	10 1.6	16 2.6	5 0.8	54 8.8	95 15.5	
北海道・東北		18 100.0	5 27.8	3 16.7	-	4 22.2	4 22.2	3 16.7	1 5.6	-	2 11.1	3 16.7	-	-	-	-	6 33.3
関東		248 100.0	128 51.6	53 21.4	2 0.8	36 14.5	34 13.7	18 7.3	13 5.2	11 4.4	4 1.6	24 9.7	6 2.4	6 2.4	16 6.5	60 24.2	
中部		80 100.0	34 42.5	13 16.3	2 2.5	13 16.3	5 6.3	5 6.3	6 7.5	2 2.5	1 1.3	14 17.5	3 3.8	-	4 5.0	18 22.5	
近畿		144 100.0	82 56.9	36 25.0	-	18 12.5	12 8.3	8 5.6	9 6.3	7 4.9	3 2.1	11 7.6	4 2.8	1 0.7	4 2.8	40 27.8	
中国		165 100.0	69 41.8	44 26.7	17 10.3	40 24.2	20 12.1	20 12.1	10 6.1	9 5.5	6 3.6	4 2.4	7 4.2	2 1.2	3 1.8	26 15.8	
四国		31 100.0	13 41.9	5 16.1	1 3.2	5 16.1	3 9.7	2 6.5	1 3.2	1 3.2	1 3.2	3 9.7	-	-	3 9.7	10 32.3	
海外		-	-	-	-	-	-	-	-	-	-	-	-	-	-	-	-
調査実施月別		5月調査	564 100.0	153 27.1	122 21.6	128 22.7	83 14.7	60 10.6	47 8.3	18 3.2	25 4.4	22 3.9	15 2.7	16 2.8	1 0.2	52 9.2	107 19.0
	9月調査	663 100.0	176 26.5	136 20.5	198 29.9	130 19.6	73 11.0	105 15.8	33 5.0	32 4.8	22 3.3	20 3.0	13 2.0	9 1.4	53 8.0	122 18.4	
	11月調査	1,070 100.0	345 32.2	274 25.6	152 14.2	331 30.9	186 17.4	147 13.7	73 6.8	42 3.9	45 4.2	37 3.5	48 4.5	12 1.1	66 6.2	135 12.6	
	2月調査	587 100.0	235 40.0	131 22.3	114 19.4	40 6.8	72 12.3	84 14.3	23 3.9	21 3.6	25 4.3	20 3.4	12 2.0	6 1.0	36 6.1	100 17.0	

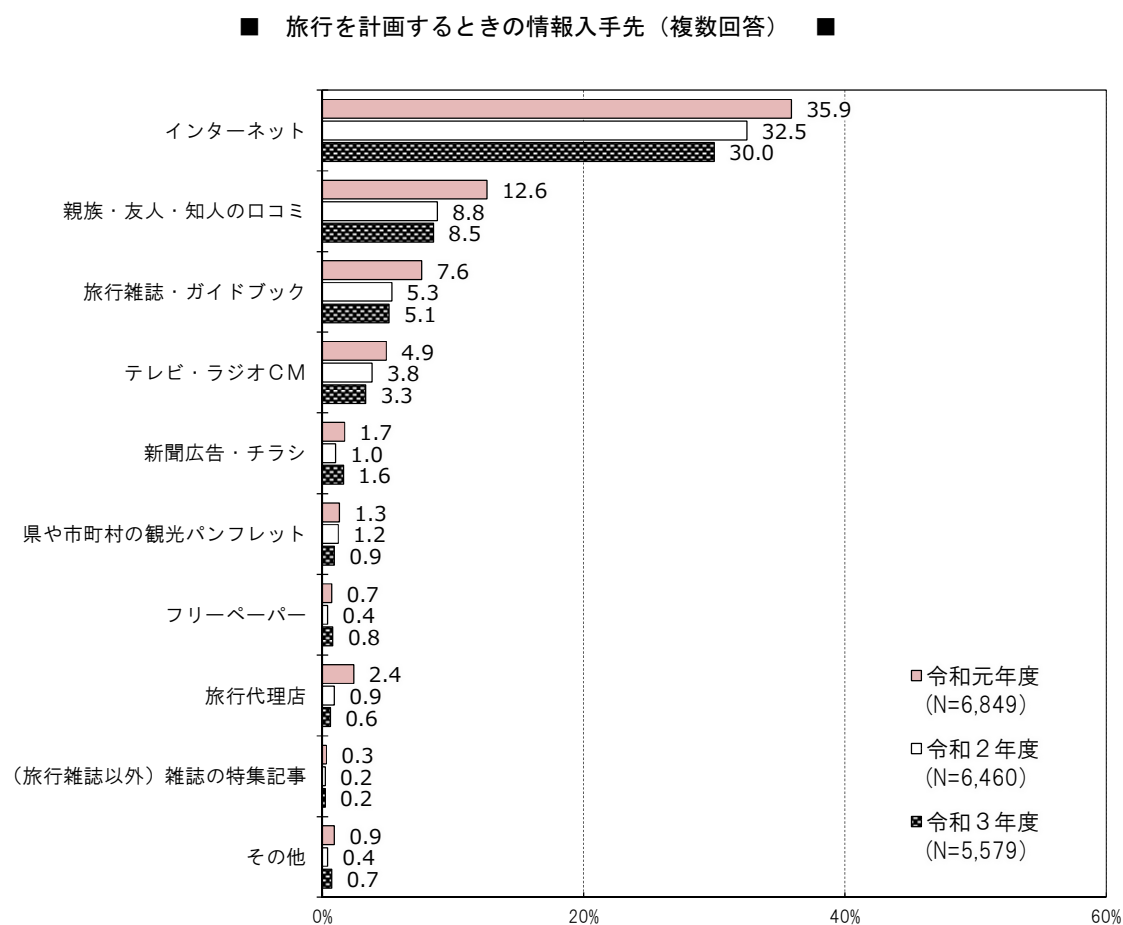
※ ■は各属性の中で1位の項目、■は2位の項目、■は3位の項目。

2. 旅行を計画するときの情報入手先

旅行を計画するときの情報入手先は、「インターネット」(30.0%)が最も割合が高く、次いで、「親族・友人・知人の口コミ」(8.5%)、「旅行雑誌・ガイドブック」(5.1%)の順となっている。また、「新聞広告・チラシ」のみ前回の結果より高い結果となっている。

年齢別にみると、全ての年代で、「インターネット」の割合が最も高くなっており、次いで「親族・友人・知人の口コミ」となっている。

居住地域別にみると、全ての地域で、「インターネット」の割合が最も高くなっている。次に高い情報入手先を見ると、大分県、福岡県、九州・沖縄、北海道・東北、四国では「親族・友人・知人の口コミ」となっているが、他の地域では「旅行雑誌・ガイドブック」が高い結果となっている。



■ 属性別にみた旅行を計画するときの情報入手先 ■

	上段:件数 下段:%	サンプル数	インターネット	口コミ 親族・友人・知人の	旅行雑誌・ガイド	テレビ・ラジオCM	新聞広告・チラシ	県や市町村の観光パンフレット	フリーペーパー	旅行代理店	誌の特集記事 (旅行雑誌以外) 雑	その他	特にない	
全体		5,579 100.0	1,676 30.0	472 8.5	283 5.1	186 3.3	88 1.6	49 0.9	42 0.8	35 0.6	11 0.2	40 0.7	3,217 57.7	
年齢別	20歳未満	107 100.0	37 34.6	7 6.5	4 3.7	2 1.9	- -	- -	1 0.9	- -	- -	- -	60 56.1	
	20歳代	783 100.0	390 49.8	57 7.3	36 4.6	8 1.0	2 0.3	5 0.6	2 0.3	1 0.1	1 0.1	8 1.0	342 43.7	
	30歳代	934 100.0	307 32.9	62 6.6	42 4.5	20 2.1	10 1.1	9 1.0	5 0.5	3 0.3	2 0.2	6 0.6	540 57.8	
	40歳代	1,058 100.0	350 33.1	83 7.8	42 4.0	39 3.7	17 1.6	10 0.9	6 0.6	4 0.4	1 0.1	4 0.4	602 56.9	
	50歳代	1,016 100.0	324 31.9	74 7.3	60 5.9	42 4.1	14 1.4	10 1.0	14 1.4	7 0.7	2 0.2	9 0.9	569 56.0	
	60歳代以上	1,642 100.0	260 15.8	186 11.3	97 5.9	73 4.4	44 2.7	14 0.9	14 0.9	18 1.1	5 0.3	13 0.8	1,080 65.8	
	無回答	39 100.0	8 20.5	3 7.7	2 5.1	2 5.1	1 2.6	1 2.6	- -	2 5.1	- -	- -	24 61.5	
	居住地(地域)別	大分県	2,693 100.0	365 13.6	207 7.7	58 2.2	116 4.3	43 1.6	24 0.9	24 0.9	9 0.3	3 0.1	25 0.9	2,019 75.0
福岡県		1,587 100.0	606 38.2	134 8.4	72 4.5	39 2.5	29 1.8	11 0.7	9 0.6	7 0.4	4 0.3	5 0.3	792 49.9	
九州・沖縄		611 100.0	254 41.6	61 10.0	41 6.7	15 2.5	6 1.0	6 1.0	3 0.5	4 0.7	2 0.3	2 0.3	276 45.2	
北海道・東北		18 100.0	8 44.4	3 16.7	1 5.6	2 11.1	1 5.6	- -	- -	- -	- -	- 5.6	6 33.3	
関東		248 100.0	184 74.2	20 8.1	45 18.1	5 2.0	4 1.6	3 1.2	3 1.2	3 1.2	- -	4 1.6	32 12.9	
中部		80 100.0	51 63.8	10 12.5	15 18.8	2 2.5	- -	- -	1 1.3	6 7.5	1 1.3	- -	14 17.5	
近畿		144 100.0	104 72.2	13 9.0	29 20.1	2 1.4	1 0.7	2 1.4	1 0.7	5 3.5	1 0.7	2 1.4	15 10.4	
中国		165 100.0	81 49.1	17 10.3	18 10.9	5 3.0	1 0.6	3 1.8	1 0.6	1 0.6	- -	1 0.6	56 33.9	
四国		31 100.0	22 71.0	6 19.4	4 12.9	- -	2 6.5	- -	- -	- -	- -	- -	6 19.4	
海外		2 100.0	1 50.0	1 50.0	- -	- -	1 50.0	- -	- -	- -	- -	- -	- -	1 50.0
調査実施月別		5月調査	1,223 100.0	311 25.4	69 5.6	35 2.9	10 0.8	4 0.3	4 0.3	4 0.3	- -	- -	6 0.5	830 67.9
	9月調査	1,414 100.0	350 24.8	81 5.7	38 2.7	31 2.2	15 1.1	16 1.1	4 0.3	6 0.4	2 0.1	8 0.6	944 66.8	
	11月調査	1,837 100.0	656 35.7	244 13.3	157 8.5	111 6.0	55 3.0	22 1.2	31 1.7	23 1.3	7 0.4	19 1.0	816 44.4	
	2月調査	1,105 100.0	359 32.5	78 7.1	53 4.8	34 3.1	14 1.3	7 0.6	3 0.3	6 0.5	2 0.2	7 0.6	627 56.7	

※ ■は各属性の中で1位の項目、■は2位の項目、■は3位の項目。

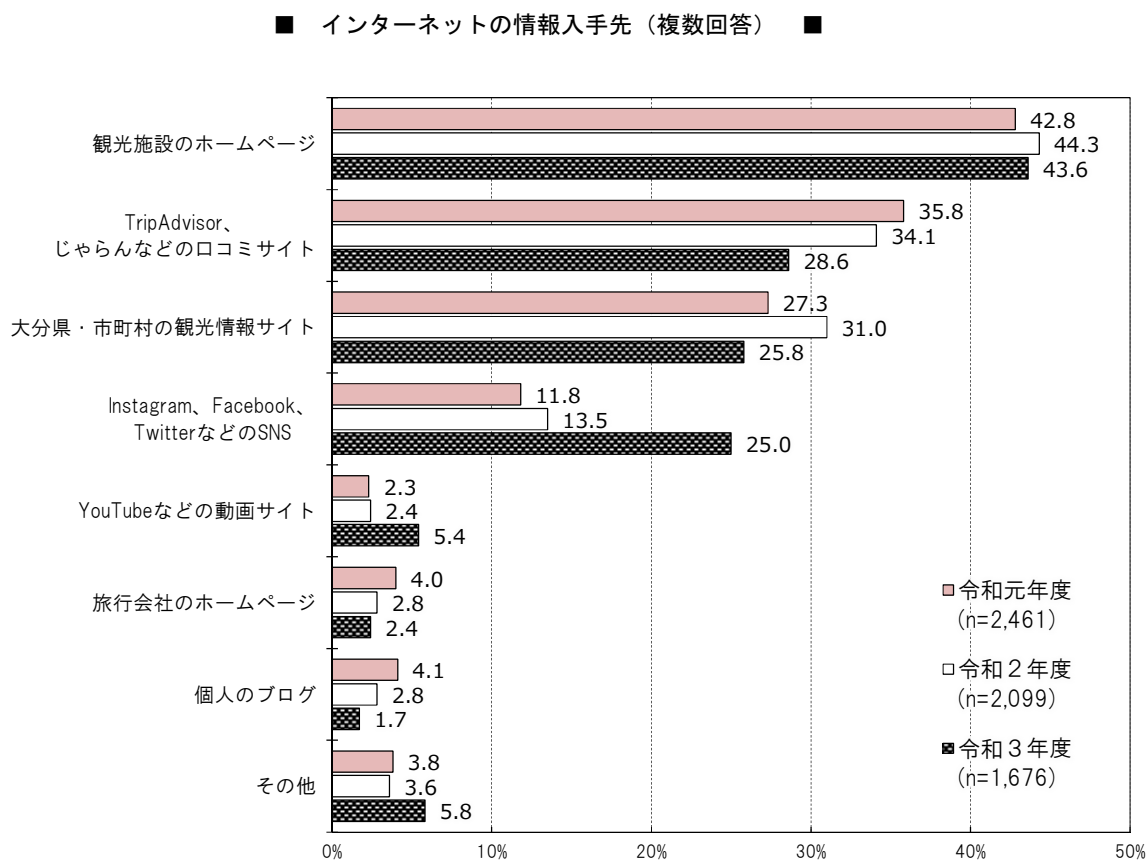
3. インターネットの情報入手先

インターネットの情報入手先は、「観光施設のホームページ」(43.6%)の割合が最も割合が高く、次いで、「TripAdvisor、じゃらんなどの口コミサイト」(28.6%)、「大分県・市町村の観光情報サイト」(25.8%)の順となっている。

また、「Instagram、Facebook、TwitterなどのSNS」(25.0%)が前回調査時より大きく伸びている。

年齢別にみると、30歳代以上では、「観光施設のホームページ」が最も高い結果となっているが、20歳未満、20歳代では「Instagram、Facebook、TwitterなどのSNS」が最も高い結果となっており、利用率が年々増加している。

居住地別にみると、全ての地域で、「観光施設のホームページ」の割合が最も高くなっている。



■ インターネットの情報入手先 ■

上段:件数 下段:%	サンプル数	観光施設のホームページ	TripAdvisorなどの口コミ	大分県・市町村の観光情報サイト	SNS Facebook、Twitterなどの	YouTubeなどの動画サイト	旅行会社のホームページ	個人のブログ	その他	無回答
全体	1,676 100.0	731 43.6	479 28.6	432 25.8	419 25.0	90 5.4	40 2.4	29 1.7	97 5.8	35 2.1
年齢別	20歳未満	37 100.0	14 37.8	8 21.6	2 5.4	15 40.5	4 10.8	-	1 2.7	2 5.4
	20歳代	390 100.0	137 35.1	113 29.0	66 16.9	172 44.1	24 6.2	3 0.8	6 1.5	13 3.3
	30歳代	307 100.0	148 48.2	94 30.6	69 22.5	84 27.4	10 3.3	9 2.9	6 2.0	13 4.2
	40歳代	350 100.0	160 45.7	98 28.0	92 26.3	69 19.7	23 6.6	8 2.3	4 1.1	25 7.1
	50歳代	324 100.0	137 42.3	100 30.9	104 32.1	50 15.4	17 5.2	11 3.4	8 2.5	22 6.8
	60歳代以上	260 100.0	133 51.2	65 25.0	97 37.3	27 10.4	11 4.2	9 3.5	5 1.9	22 8.5
	無回答	8 100.0	2 25.0	1 12.5	2 25.0	2 25.0	1 12.5	-	-	1 12.5
	居住地（地域）別	大分県	365 100.0	177 48.5	46 12.6	79 21.6	107 29.3	13 3.6	6 1.6	3 0.8
福岡県		606 100.0	247 40.8	192 31.7	132 21.8	151 24.9	32 5.3	8 1.3	8 1.3	37 6.1
九州・沖縄		254 100.0	118 46.5	78 30.7	71 28.0	57 22.4	19 7.5	3 1.2	3 1.2	10 3.9
北海道・東北		8 100.0	4 50.0	2 25.0	3 37.5	1 12.5	-	2 25.0	1 12.5	1 12.5
関東		184 100.0	76 41.3	69 37.5	62 33.7	43 23.4	9 4.9	9 4.9	8 4.3	12 6.5
中部		51 100.0	19 37.3	18 35.3	17 33.3	15 29.4	2 3.9	-	-	3 5.9
近畿		104 100.0	44 42.3	38 36.5	32 30.8	22 21.2	9 8.7	7 6.7	1 1.0	8 7.7
中国		81 100.0	36 44.4	27 33.3	32 39.5	20 24.7	5 6.2	4 4.9	4 4.9	5 6.2
四国		22 100.0	10 45.5	9 40.9	4 18.2	2 9.1	1 4.5	1 4.5	1 4.5	2 9.1
海外		1 100.0	-	-	-	1 100.0	-	-	-	-
調査実施月別		5月調査	311 100.0	132 42.4	96 30.9	72 23.2	66 21.2	8 2.6	4 1.3	2 0.6
	9月調査	350 100.0	158 45.1	93 26.6	87 24.9	85 24.3	32 9.1	9 2.6	3 0.9	19 5.4
	11月調査	656 100.0	291 44.4	197 30.0	190 29.0	160 24.4	30 4.6	23 3.5	20 3.0	46 7.0
	2月調査	359 100.0	150 41.8	93 25.9	83 23.1	108 30.1	20 5.6	4 1.1	4 1.1	18 5.0

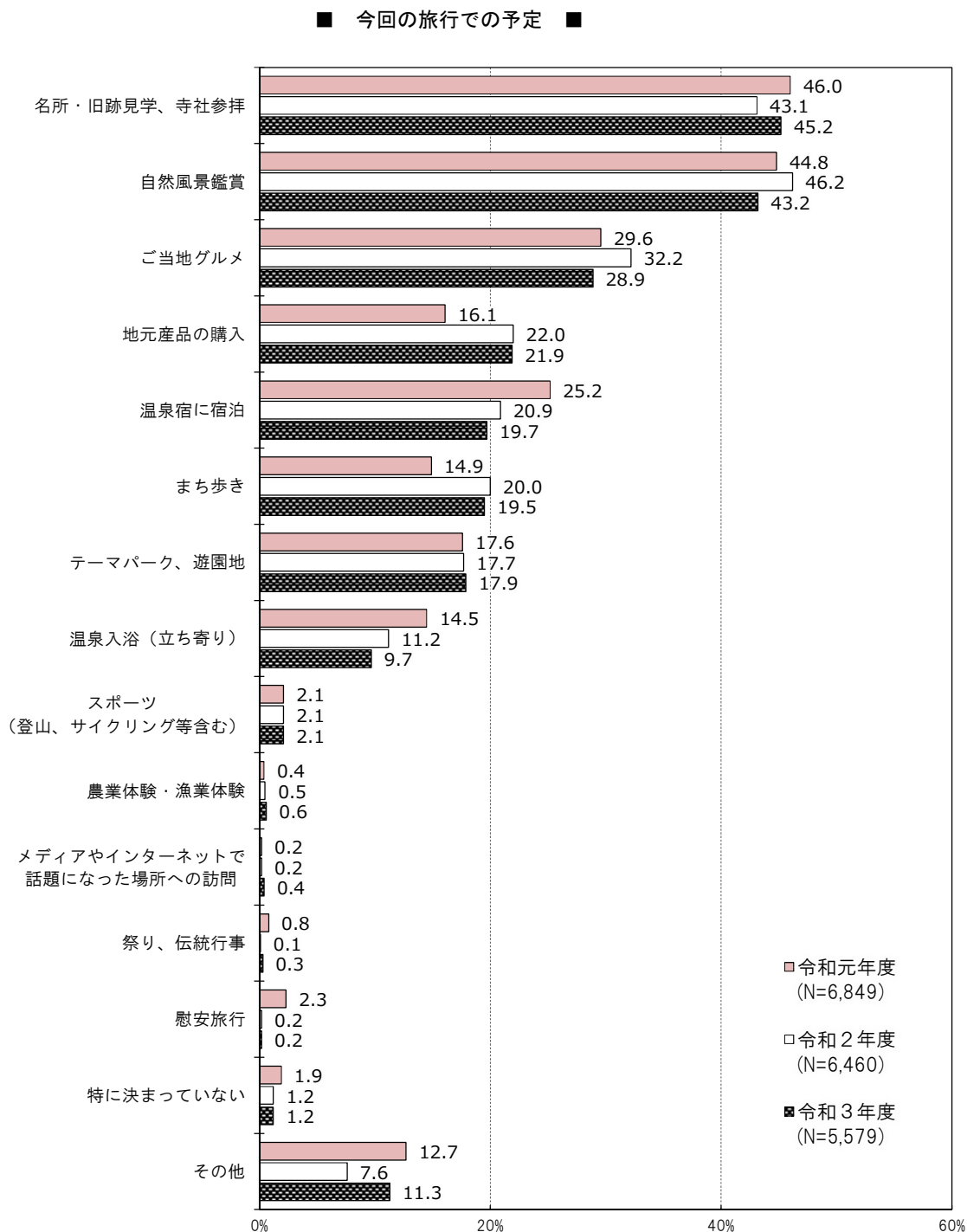
※■は各属性の中で1位の項目、■は2位の項目、■は3位の項目。

4. 今回の旅行での予定

今回の旅行での予定は、「名所・旧跡見学、寺社参拝」が45.2%で最も割合が高く、次いで「自然風景鑑賞」(43.2%)、「ご当地グルメ」(28.9%)の順となっている。

年齢別にみると、20歳代から50歳代では「名所・旧跡見学、寺社参拝」が最も割合が高く、60歳代以上では「自然風景鑑賞」の割合が、20歳未満では「テーマパーク・遊園地」がそれぞれ最も高くなっている。

居住地域別にみると、大分県、九州・沖縄、四国では「自然風景鑑賞」が、それ以外の他国内すべての地域では「名所・旧跡見学、寺社参拝」の割合が、それぞれ最も高くなっている。



■ 属性別にみた今回の旅行での予定 ■

	サンプル数	社名 所・旧跡見学、寺 参拝	自然 風景鑑賞	ご 当地グルメ	地 元産品の購入	温 泉宿に 宿泊	ま ち歩 き	地 テ マ パ ー ク、 遊 園	温 泉 入 浴 (立 ち 寄 り)	ス ポ ー ツ (登 山、 サ イ ク リ ン グ 等 含 む)	農 業・ 漁 業 体 験 (果 物 狩 り や 釣 り 等 を 含 む)	メ ディ ア や イ ン タ ー ネ ッ ト で 話 題 に な っ た 場 所 へ の 訪 問	祭 り、 伝 統 行 事	慰 安 旅 行	特 に 決 ま っ て い な い	そ の 他	
全体	5,579 100.0	2,524 45.2	2,411 43.2	1,613 28.9	1,220 21.9	1,100 19.7	1,086 19.5	1,000 17.9	541 9.7	118 2.1	32 0.6	22 0.4	14 0.3	9 0.2	69 1.2	631 11.3	
年齢別	20歳未満	107 100.0	36 33.6	37 34.6	32 29.9	7 6.5	11 10.3	34 31.8	8 7.5	3 2.8	- -	1 0.9	- -	- -	- 2.8	3 7.5	
	20歳代	783 100.0	394 50.3	337 43.0	243 31.0	79 10.1	219 28.0	217 27.3	68 8.7	16 2.0	1 0.1	8 1.0	3 0.4	1 0.1	6 0.8	56 7.2	
	30歳代	934 100.0	376 40.3	336 36.0	243 26.0	111 11.9	172 18.4	180 19.3	346 37.0	59 6.3	18 1.9	3 0.3	1 0.1	2 0.2	6 0.6	88 9.4	
	40歳代	1,058 100.0	516 48.8	473 44.7	292 27.6	205 19.4	206 19.5	209 19.8	225 21.3	87 8.2	23 2.2	8 0.8	2 0.2	1 0.1	4 0.4	19 1.8	123 11.6
	50歳代	1,016 100.0	522 51.4	487 47.9	340 33.5	238 23.4	223 21.9	214 21.1	84 8.3	99 9.7	26 2.6	12 1.2	2 0.2	4 0.4	2 0.2	17 1.7	123 12.1
	60歳代以上	1,642 100.0	666 40.6	727 44.3	456 27.8	570 34.7	267 16.3	230 14.0	89 5.4	214 13.0	32 1.9	10 0.6	6 0.4	5 0.3	- -	16 1.0	226 13.8
	無回答	39 100.0	14 35.9	14 35.9	7 17.9	10 25.6	2 5.1	2 5.1	4 10.3	6 15.4	- -	- -	- -	- -	- -	2 5.1	7 17.9
	居住地 (地域)別	大分県	2,693 100.0	891 33.1	929 34.5	598 22.2	778 28.9	64 2.4	420 15.6	466 17.3	188 7.0	52 1.9	14 0.5	6 0.2	10 0.4	4 0.1	49 1.8
福岡県		1,587 100.0	831 52.4	761 48.0	496 31.3	214 13.5	428 27.0	360 22.7	329 20.7	170 10.7	38 2.4	10 0.6	10 0.6	1 0.1	3 0.2	13 0.8	146 9.2
九州・沖縄		611 100.0	291 47.6	309 50.6	208 34.0	151 24.7	190 31.1	111 18.2	115 18.8	70 11.5	14 2.3	6 1.0	3 0.5	- -	1 0.2	4 0.7	74 12.1
北海道・東北		18 100.0	13 72.2	12 66.7	10 55.6	2 11.1	9 50.0	7 38.9	1 5.6	2 11.1	1 5.6	- -	- -	- -	- -	- -	2 11.1
関東		248 100.0	187 75.4	145 58.5	119 48.0	30 12.1	165 66.5	82 33.1	30 12.1	42 16.9	7 2.8	- -	2 0.8	1 0.4	1 0.4	3 1.2	26 10.5
中部		80 100.0	62 77.5	45 56.3	33 41.3	9 11.3	47 58.8	22 27.5	6 7.5	10 12.5	2 2.5	- -	- -	- -	- -	- -	9 11.3
近畿		144 100.0	114 79.2	84 58.3	62 43.1	13 9.0	91 63.2	39 27.1	11 7.6	31 21.5	1 0.7	1 0.7	1 0.7	- -	- -	- -	17 11.8
中国		165 100.0	113 68.5	100 60.6	73 44.2	21 12.7	83 50.3	38 23.0	32 19.4	25 15.2	3 1.8	1 0.6	- -	1 0.6	- -	- -	13 7.9
四国		31 100.0	21 67.7	25 80.6	14 45.2	1 3.2	21 67.7	6 19.4	9 29.0	2 6.5	- -	- -	- -	- -	- -	- -	4 12.9
海外		2 100.0	1 50.0	1 50.0	- -	1 50.0	2 100.0	1 50.0	1 50.0	1 50.0	1 50.0	- -	- -	1 50.0	- -	- -	- -
調査 実施 月 別	5月調査	1,223 100.0	463 37.9	392 32.1	268 21.9	289 23.6	189 15.5	169 13.8	238 19.5	112 9.2	45 3.7	3 0.2	4 0.3	2 0.2	5 0.4	25 2.0	200 16.4
	9月調査	1,414 100.0	549 38.8	623 44.1	328 23.2	316 22.3	213 15.1	259 18.3	259 18.3	113 8.0	38 2.7	11 0.8	9 0.6	2 0.1	- -	14 1.0	229 16.2
	11月調査	1,837 100.0	999 54.4	1,001 54.5	725 39.5	354 19.3	444 24.2	450 24.5	297 16.2	194 10.6	24 1.3	5 0.3	7 0.4	8 0.4	3 0.2	12 0.7	109 5.9
	2月調査	1,105 100.0	513 46.4	395 35.7	292 26.4	261 23.6	254 23.0	208 18.8	206 18.6	122 11.0	11 1.0	13 1.2	2 0.2	2 0.2	1 0.1	18 1.6	93 8.4

※ ■は各属性の中で1位の項目、■は2位の項目、■は3位の項目。

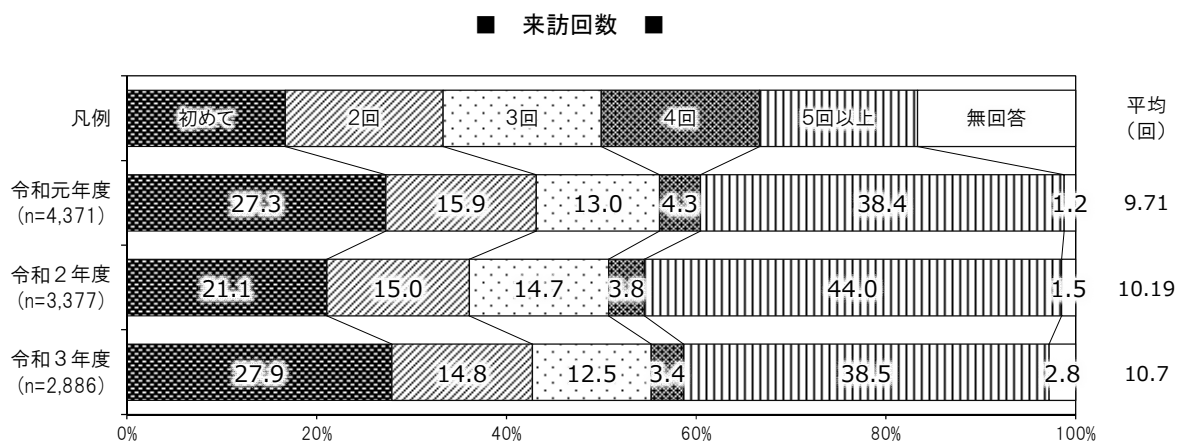
5. 大分県に来訪した回数

県外客の来訪回数

①来訪回数

令和3年度調査における県外客の本県への来訪回数は平均約10.7回であった。

内訳をみると、「5回以上」(38.5%)が最も割合が高く、次いで「初めて」(27.9%)、「2回」(14.8%)、「3回」(12.5%)の順となっている。



②年齢別来訪回数

30歳以上の年代では「5回以上」の割合が最も高い結果となっている。一方、20歳未満や20歳代では「初めて」の割合が最も高くなっている。また、平均訪問回数が最も多いのは60歳代以上で、約14.13回となっている。

③居住地域別来訪回数

居住地別にみると、福岡県や九州・沖縄では「5回以上」の割合が最も高くなっている。一方、九州以外の地域では「初めて」の割合が最も高くなっている。平均来訪回数が最も多いのは福岡県で約13.19回となっており、次いで九州・沖縄(約12.63回)、中国(約7.00回)の順となっている。

■ 属性別にみた大分県への来訪回数 ■

上段:件数 下段:%		サ ン プ ル 数	初 め て	2 回	3 回	4 回	5 回 以 上	無 回 答	平 均 (回)
全体		2,886 100.0	804 27.9	428 14.8	362 12.5	99 3.4	1,112 38.5	81 2.8	10.70
年 齢 別	20歳未満	40 100.0	17 42.5	7 17.5	6 15.0	- -	8 20.0	2 5.0	8.97
	20歳代	482 100.0	205 42.5	90 18.7	52 10.8	12 2.5	116 24.1	7 1.5	5.58
	30歳代	441 100.0	133 30.2	83 18.8	50 11.3	15 3.4	152 34.5	8 1.8	10.05
	40歳代	572 100.0	127 22.2	77 13.5	83 14.5	26 4.5	236 41.3	23 4.0	10.41
	50歳代	578 100.0	142 24.6	74 12.8	81 14.0	17 2.9	248 42.9	16 2.8	11.48
	60歳代以上	760 100.0	174 22.9	97 12.8	89 11.7	29 3.8	347 45.7	24 3.2	14.13
	無回答	13 100.0	6 46.2	- -	1 7.7	- -	5 38.5	1 7.7	7.92
居 住 地 (地 域) 別	福岡県	1,587 100.0	246 15.5	222 14.0	232 14.6	58 3.7	773 48.7	56 3.5	13.19
	九州・沖縄	611 100.0	149 24.4	93 15.2	76 12.4	29 4.7	250 40.9	14 2.3	12.63
	北海道・東北	18 100.0	9 50.0	3 16.7	5 27.8	- -	1 5.6	- -	1.94
	関東	248 100.0	169 68.1	37 14.9	13 5.2	5 2.0	19 7.7	5 2.0	2.30
	中部	80 100.0	57 71.3	11 13.8	4 5.0	1 1.3	5 6.3	2 2.5	1.72
	近畿	144 100.0	89 61.8	28 19.4	13 9.0	- -	14 9.7	- -	2.39
	中国	165 100.0	63 38.2	30 18.2	17 10.3	6 3.6	47 28.5	2 1.2	7.00
	四国	31 100.0	22 71.0	4 12.9	2 6.5	- -	3 9.7	- -	1.97
	海外	2 100.0	- -	- -	- -	- -	- -	2 100.0	- -
調 査 実 施 月 別	5月調査	564 100.0	133 23.6	84 14.9	75 13.3	20 3.5	235 41.7	17 3.0	12.41
	9月調査	663 100.0	143 21.6	85 12.8	80 12.1	18 2.7	324 48.9	13 2.0	14.07
	11月調査	1,071 100.0	364 34.0	181 16.9	142 13.3	45 4.2	311 29.0	28 2.6	6.59
	2月調査	588 100.0	164 27.9	78 13.3	65 11.1	16 2.7	242 41.2	23 3.9	12.75

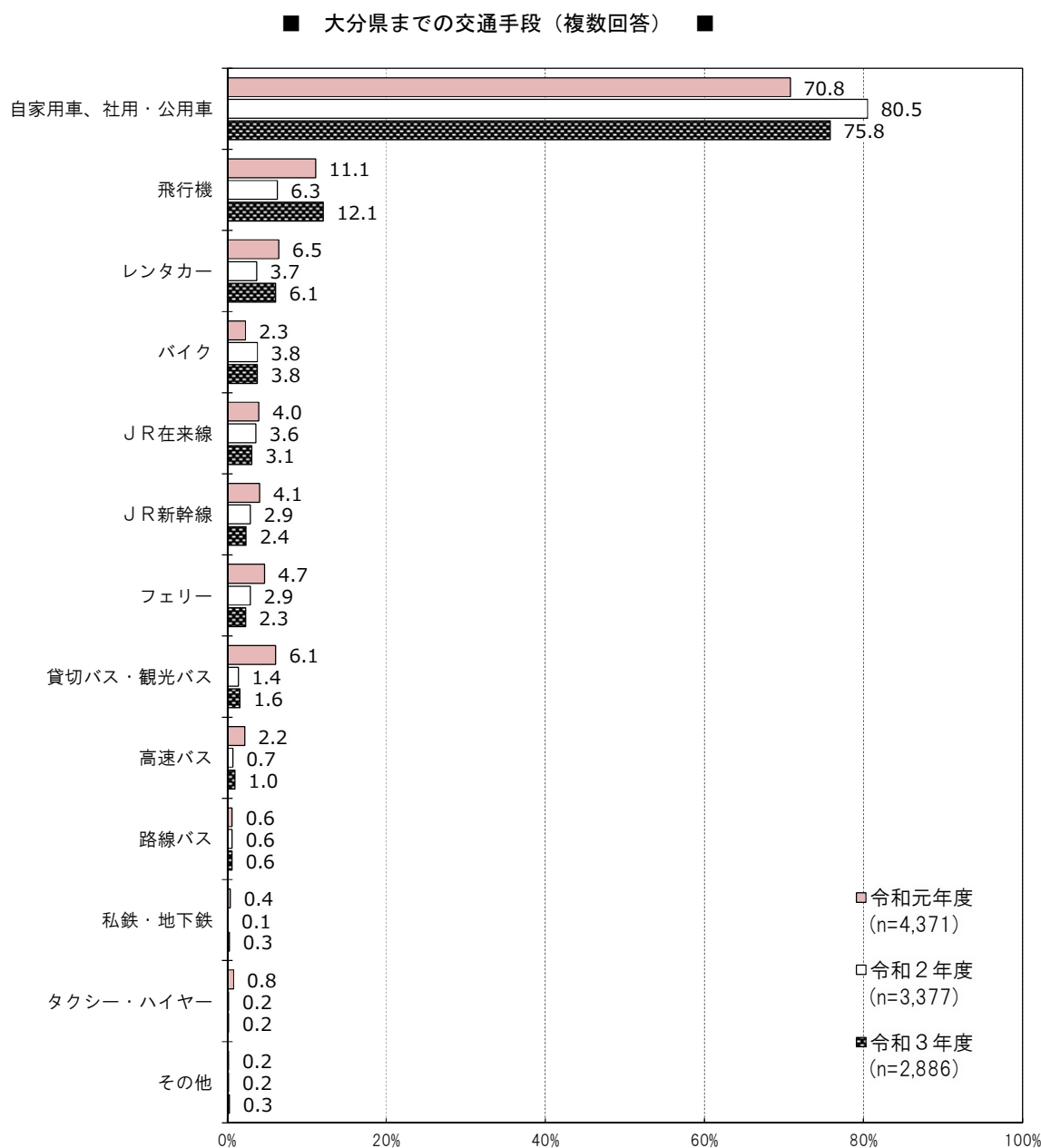
※ ■は各属性の中で1位の項目、■は2位の項目、■は3位の項目。

6. 大分県までの交通手段（県外客のみ）

大分県までの交通手段については「自家用車、社用・公用車」が75.8%で最も割合が高く、次いで、「飛行機」(12.1%)、「レンタカー」(6.1%)の順となっている。

年齢別にみるとすべての年齢層で「自家用車、社用・公用車」の割合が最も高くなっている。

居住地域別にみると、「自家用車、社用・公用車」の利用率は福岡県および九州・沖縄、中国、四国（福岡県：87.7%、九州・沖縄：89.9%、中国：80.6%、四国：80.6%）で8割を超えている。



■ 属性別にみた大分県までの交通手段 ■

	サンプル数	自動車 用車、社用・公	飛行機	レンタカー	バイク	JR 在来線	JR 新幹線	フェリー	貸切バス・ 観光バス	高速バス	路線バス	私鉄・ 地下鉄	タクシー・ ハイヤー	その他	無回答	
全体	2,886 100.0	2,188 75.8	349 12.1	176 6.1	110 3.8	89 3.1	69 2.4	65 2.3	45 1.6	29 1.0	17 0.6	9 0.3	7 0.2	10 0.3	78 2.7	
年齢別	20歳未満	40 100.0	30 75.0	2 5.0	1 2.5	- -	4 10.0	- -	2 5.0	1 2.5	2 5.0	1 2.5	- -	- -	- -	1 2.5
	20歳代	482 100.0	333 69.1	75 15.6	42 8.7	20 4.1	20 4.1	19 3.9	14 2.9	7 1.5	5 1.0	4 0.8	1 0.2	3 0.6	11 2.3	
	30歳代	441 100.0	367 83.2	49 11.1	22 5.0	10 2.3	10 2.3	6 1.4	6 1.4	2 0.5	3 0.7	3 0.7	1 0.2	- -	1 0.2	8 1.8
	40歳代	572 100.0	438 76.6	68 11.9	33 5.8	24 4.2	11 1.9	8 1.4	12 2.1	3 0.5	7 1.2	6 1.0	- -	1 0.2	2 0.3	20 3.5
	50歳代	578 100.0	433 74.9	81 14.0	32 5.5	26 4.5	19 3.3	12 2.1	13 2.2	6 1.0	5 0.9	2 0.3	2 0.3	1 0.2	1 0.2	14 2.4
	60歳代以上	760 100.0	580 76.3	71 9.3	44 5.8	28 3.7	24 3.2	24 3.2	18 2.4	30 3.9	5 0.7	- -	2 0.3	4 0.5	3 0.4	24 3.2
	無回答	13 100.0	7 53.8	3 23.1	2 15.4	2 15.4	1 7.7	- -	- -	1 7.7	- -	- -	- -	- -	- -	- -
居住地（地域）別	福岡県	1,587 100.0	1,392 87.7	- 0.7	11 5.0	80 5.0	22 1.4	2 0.1	1 0.1	25 1.6	7 0.4	3 0.2	2 0.1	2 0.1	1 0.1	49 3.1
	九州・沖縄	611 100.0	549 89.9	7 1.1	9 1.5	14 2.3	11 1.8	1 0.2	- -	7 1.1	1 0.2	- -	1 0.2	1 0.2	- -	19 3.1
	北海道・東北	18 100.0	7 38.9	10 55.6	5 27.8	- -	2 11.1	- -	1 5.6	2 11.1	- -	- -	- -	- -	3 16.7	- -
	関東	248 100.0	28 11.3	219 88.3	82 33.1	2 0.8	21 8.5	9 3.6	4 1.6	- -	14 5.6	10 4.0	3 1.2	1 0.4	1 0.4	2 0.8
	中部	80 100.0	23 28.8	44 55.0	27 33.8	1 1.3	5 6.3	17 21.3	3 3.8	5 6.3	3 3.8	2 2.5	- -	- -	1 1.3	1 1.3
	近畿	144 100.0	31 21.5	67 46.5	33 22.9	3 2.1	19 13.2	31 21.5	27 18.8	4 2.8	3 2.1	3 0.7	3 2.1	2 1.4	3 2.1	1 0.7
	中国	165 100.0	133 80.6	1 0.6	9 5.5	9 5.5	9 5.5	9 5.5	3 1.8	2 1.2	- -	1 0.6	- -	- -	1 0.6	5 3.0
	四国	31 100.0	25 80.6	1 3.2	- -	1 3.2	- -	- -	25 80.6	- -	1 3.2	- -	- -	1 3.2	- -	- -
	海外	2 100.0	- -	- -	- -	- -	- -	- -	1 50.0	- -	- -	- -	- -	- -	- -	1 50.0
調査実施月別	5月調査	564 100.0	434 77.0	64 11.3	23 4.1	45 8.0	15 2.7	9 1.6	10 1.8	- 0.5	3 0.2	1 0.2	- 0.2	1 0.4	2 0.4	- -
	9月調査	663 100.0	506 76.3	57 8.6	23 3.5	24 3.6	19 2.9	11 1.7	18 2.7	9 1.4	7 1.1	2 0.3	1 0.2	- 0.2	1 5.4	36 5.4
	11月調査	1,071 100.0	835 78.0	117 10.9	91 8.5	37 3.5	44 4.1	35 3.3	30 2.8	28 2.6	15 1.4	6 0.6	6 0.6	5 0.5	7 0.7	12 1.1
	2月調査	588 100.0	413 70.2	111 18.9	39 6.6	4 0.7	11 1.9	14 2.4	7 1.2	8 1.4	4 0.7	8 1.4	2 0.3	1 0.2	- -	30 5.1

※■は各属性の中で1位の項目、■は2位の項目、■は3位の項目。

7. 立ち寄った都道府県

①本県を訪れる前に立ち寄った都道府県

本県を訪れる前に立ち寄った都道府県で最も回答が多かったのは、「福岡県」（128人）となっており、次いで「熊本県」（102人）となっている。

「立ち寄っていない」と回答した人は2,618人となっており圧倒的に多い結果となっている。

都道府県名	人数（人）
福岡県	128
佐賀県	14
長崎県	22
熊本県	102
宮崎県	32
鹿児島県	18
その他の都道府県	20
立ち寄っていない	2,618
県外・海外居住者計	2,886

※複数回答であるため、内訳の計と回答者の合計は一致しない。

②本県を訪れた後に立ち寄った都道府県

本県を訪れた後に立ち寄った都道府県で最も多かったのは「熊本県」（142人）となっており、次いで、「福岡県」（105人）となっている。

「立ち寄っていない」と回答した人は2,602人で圧倒的に多い結果となっている。

都道府県名	人数（人）
福岡県	105
佐賀県	8
長崎県	12
熊本県	142
宮崎県	32
鹿児島県	14
その他の都道府県	26
立ち寄っていない	2,602
県外・海外居住者計	2,886

※複数回答であるため、内訳の計と回答者の合計は一致しない。

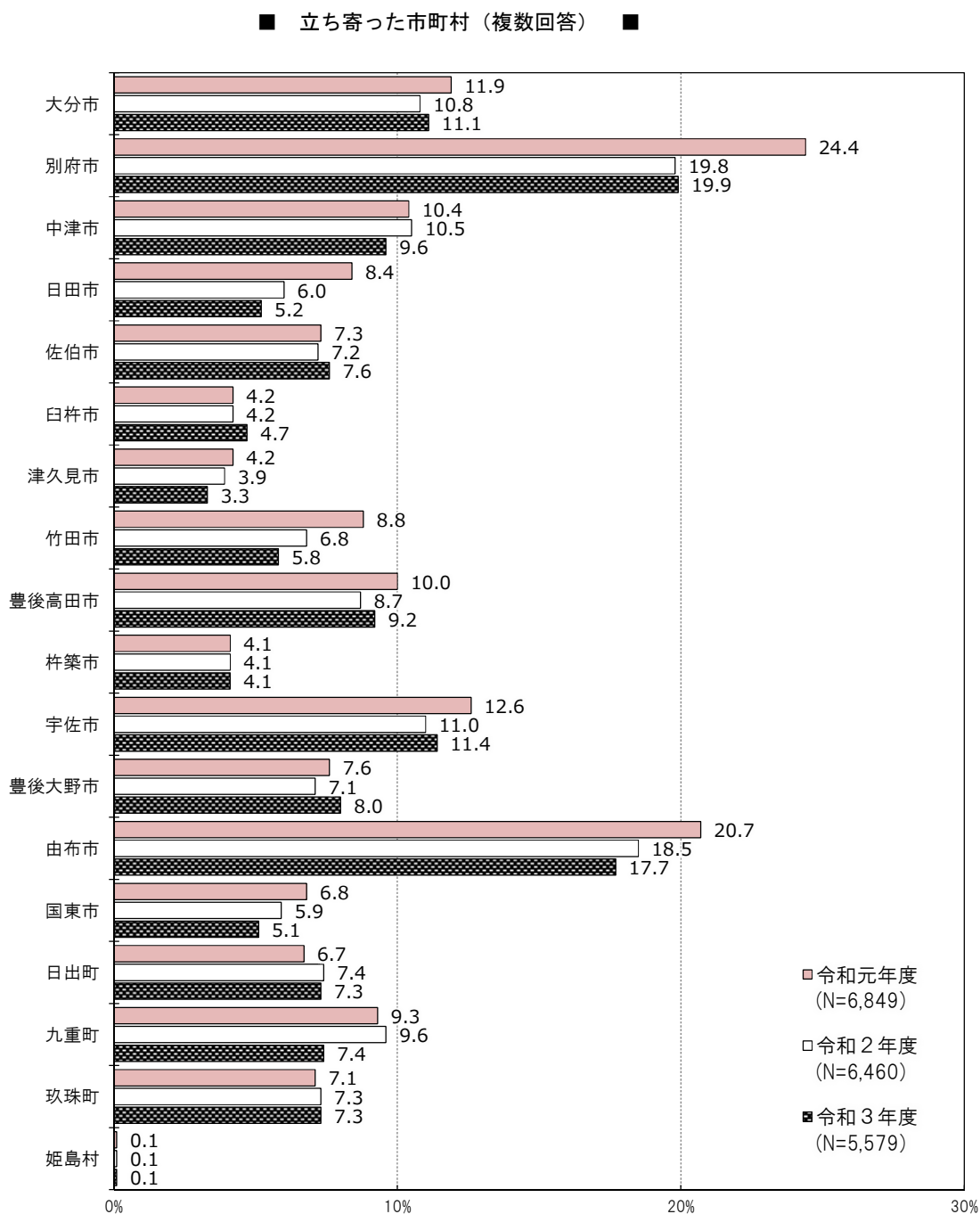
8. 立ち寄り市町村の状況

(1) 県内で立ち寄った市町村の状況

県内で立ち寄った市町村は「別府市」が19.9%で最も多く、次いで、「由布市」(17.7%)、「宇佐市」(11.4%)、「大分市」(11.1%)、「中津市」(9.6%)となっている。

年齢別にみると、20歳未満では「大分市」(28.0%)、60歳代以上では「由布市」(15.4%)と最も高い結果となっているが、他の年代では「別府市」が最も高い結果となっている。

居住地域別にみると、大分県では「豊後大野市」(13.4%)、次いで「佐伯市」(10.5%)の順に割合が高いが、他の全ての地域では「別府市」が最も高い結果となっている。



■ 属性別にみた立ち寄った市町村 ■

上段:件数 下段:%		サンプル数	大分市	別府市	中津市	日田市	佐伯市	臼杵市	津久見市	竹田市	豊後高田市	杵築市	宇佐市	豊後大野市	由布市	国東市	日出町	九重町	玖珠町	姫島村
全体		5,579 100.0	620 11.1	1,111 19.9	537 9.6	290 5.2	426 7.6	261 4.7	184 3.3	321 5.8	514 9.2	227 4.1	638 11.4	446 8.0	987 17.7	287 5.1	410 7.3	411 7.4	407 7.3	8 0.1
年齢別	20歳未満	107 100.0	30 28.0	23 21.5	4 3.7	2 1.9	2 1.9	-	4 3.7	5 4.7	17 15.9	4 3.7	8 7.5	4 3.7	20 18.7	1 0.9	6 5.6	5 4.7	1 0.9	-
	20歳代	783 100.0	133 17.0	261 33.3	50 6.4	32 4.1	31 4.0	22 2.8	27 3.4	12 1.5	87 11.1	19 2.4	71 9.1	18 2.3	191 24.4	23 2.9	85 10.9	67 8.6	16 2.0	1 0.1
	30歳代	934 100.0	174 18.6	184 19.7	85 9.1	34 3.6	41 4.4	34 3.6	47 5.0	22 2.4	96 10.3	32 3.4	85 9.1	26 2.8	129 13.8	25 2.7	159 17.0	53 5.7	28 3.0	-
	40歳代	1,058 100.0	122 11.5	217 20.5	97 9.2	48 4.5	69 6.5	47 4.4	35 3.3	33 3.1	91 8.6	52 4.9	143 13.5	68 6.4	188 17.8	61 5.8	86 8.1	71 6.7	66 6.2	1 0.1
	50歳代	1,016 100.0	74 7.3	204 20.1	103 10.1	64 6.3	83 8.2	72 7.1	32 3.1	51 5.0	109 10.7	51 5.0	151 14.9	87 8.6	202 19.9	76 7.5	38 3.7	70 6.9	92 9.1	-
	60歳代以上	1,642 100.0	85 5.2	217 13.2	188 11.4	107 6.5	197 12.0	85 5.2	38 2.3	193 11.8	113 6.9	67 4.1	177 10.8	238 14.5	253 15.4	99 6.0	33 2.0	142 8.6	202 12.3	6 0.4
	無回答	39 100.0	2 5.1	5 12.8	10 25.6	3 7.7	3 7.7	1 2.6	1 2.6	5 2.6	1 2.6	2 2.6	3 2.6	5 2.6	4 2.6	2 5.1	3 7.7	3 7.7	2 5.1	-
居住地(地域)別	大分県	2,693 100.0	204 7.6	157 5.8	172 6.4	65 2.4	284 10.5	130 4.8	151 5.6	185 6.9	261 9.7	134 5.0	208 7.7	360 13.4	227 8.4	152 5.6	187 6.9	112 4.2	217 8.1	2 0.1
	福岡県	1,587 100.0	206 13.0	374 23.6	263 16.6	134 8.4	34 2.1	49 3.1	20 1.3	46 2.9	160 10.1	45 2.8	232 14.6	18 1.1	375 23.6	69 4.3	139 8.8	129 8.1	138 8.7	2 0.1
	九州・沖縄	611 100.0	101 16.5	169 27.7	41 6.7	41 6.7	90 14.7	30 4.9	9 1.5	48 7.9	38 6.2	8 1.3	68 11.1	51 8.3	134 21.9	20 3.3	47 7.7	75 12.3	33 5.4	-
	北海道・東北	18 100.0	3 16.7	8 44.4	1 5.6	-	2 11.1	3 16.7	-	3 16.7	4 22.2	-	4 22.2	1 5.6	7 38.9	-	1 5.6	4 22.2	-	-
	関東	248 100.0	44 17.7	169 68.1	14 5.6	16 6.5	3 1.2	25 10.1	1 0.4	18 7.3	16 6.5	22 8.9	52 21.0	10 4.0	107 43.1	24 9.7	17 6.9	36 14.5	2 0.8	4 1.6
	中部	80 100.0	6 7.5	49 61.3	9 11.3	12 15.0	2 2.5	2 2.5	-	1 1.3	6 7.5	3 3.8	13 16.3	-	27 33.8	6 7.5	4 5.0	9 11.3	3 3.8	-
	近畿	144 100.0	14 9.7	100 69.4	14 9.7	8 5.6	4 2.8	9 6.3	1 0.7	4 2.8	13 9.0	12 8.3	25 17.4	4 2.8	55 38.2	8 5.6	4 2.8	25 17.4	2 1.4	-
	中国	165 100.0	30 18.2	64 38.8	22 13.3	14 8.5	5 3.0	9 5.5	1 0.6	13 7.9	14 8.5	2 1.2	33 20.0	1 0.6	46 27.9	7 4.2	9 5.5	17 10.3	10 6.1	-
	四国	31 100.0	12 38.7	19 61.3	1 3.2	-	2 6.5	4 12.9	1 3.2	3 9.7	2 6.5	1 3.2	3 9.7	1 3.2	9 29.0	1 3.2	2 6.5	4 12.9	2 6.5	-
	海外	2 100.0	-	2 100.0	-	-	-	-	-	-	-	-	-	-	-	-	-	-	-	-
調査実施月別	5月調査	1,223 100.0	126 10.3	201 16.4	131 10.7	43 3.5	56 4.6	11 0.9	9 0.7	68 5.6	118 9.6	46 3.8	140 11.4	111 9.1	211 17.3	57 4.7	91 7.4	103 8.4	117 9.6	3 0.2
	8・9月調査	1,414 100.0	142 10.0	239 16.9	136 9.6	75 5.3	119 8.4	46 3.3	42 3.0	62 4.4	120 8.5	41 2.9	146 10.3	110 7.8	224 15.8	55 3.9	114 8.1	91 6.4	114 8.1	-
	11月調査	1,837 100.0	191 10.4	424 23.1	213 11.6	138 7.5	138 7.5	109 5.9	71 3.9	131 7.1	177 9.6	114 6.2	195 10.6	118 6.4	362 19.7	141 7.7	135 7.3	184 10.0	122 6.6	5 0.3
	2月調査	1,105 100.0	161 14.6	247 22.4	57 5.2	34 3.1	113 10.2	95 8.6	62 5.6	60 5.4	99 9.0	26 2.4	157 14.2	107 9.7	190 17.2	34 3.1	70 6.3	33 3.0	54 4.9	-

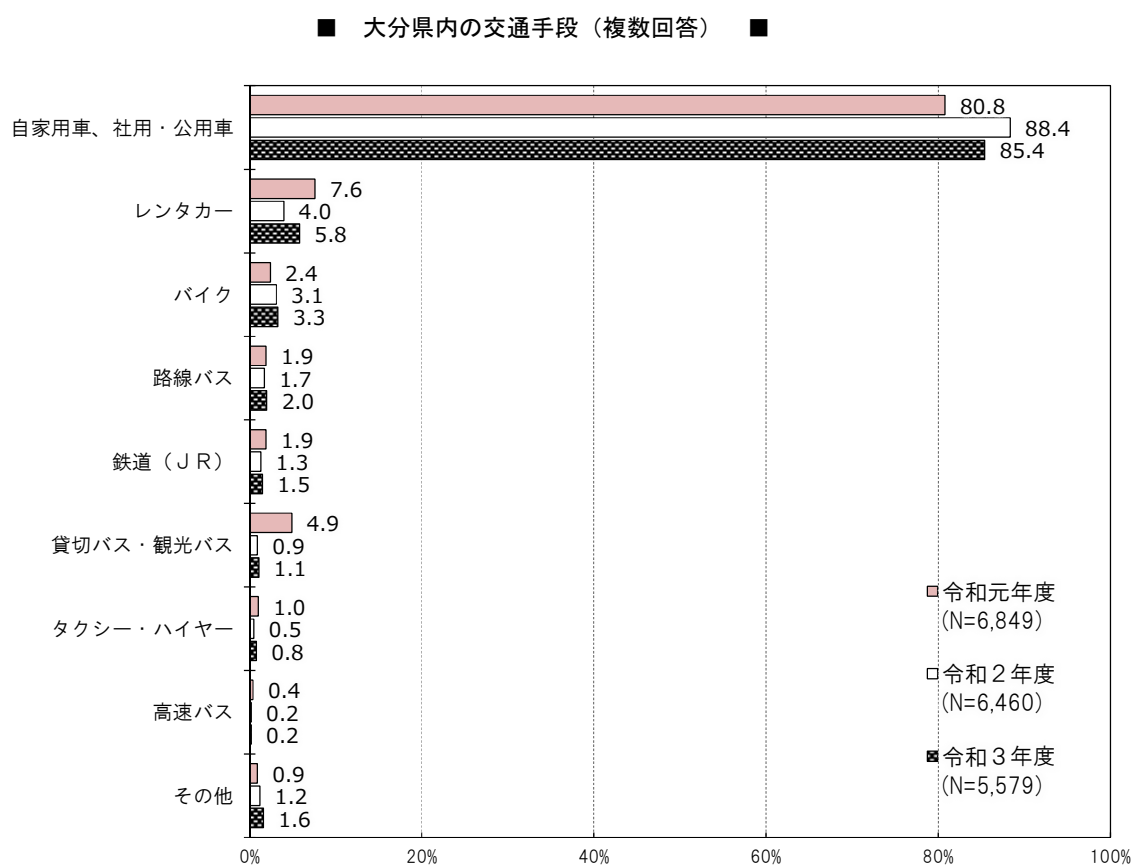
※■は各属性の中で1位の項目、■は2位の項目、■は3位の項目。

(2) 大分県内の交通手段

大分県内での利用交通手段は「自家用車、社用・公用車」(85.4%)の割合が突出して高く、全体の8割以上を占めている。次いで、「レンタカー」(5.8%)、「バイク」(3.3%)の順と続く。

年齢別にみると、全ての年齢層で「自家用車・社用・公用車」の割合が最も高くなっており、全ての年代で7割以上を超える利用率となっている。

居住地域別にみると、「自家用車、社用・公用車」の利用率は大分県(92.8%)、九州・沖縄(92.6%)や福岡県(90.6%)、四国(90.3%)で9割、中国(83.0%)で8割を超える結果となっている。



■ 属性別にみた県内の交通手段 ■

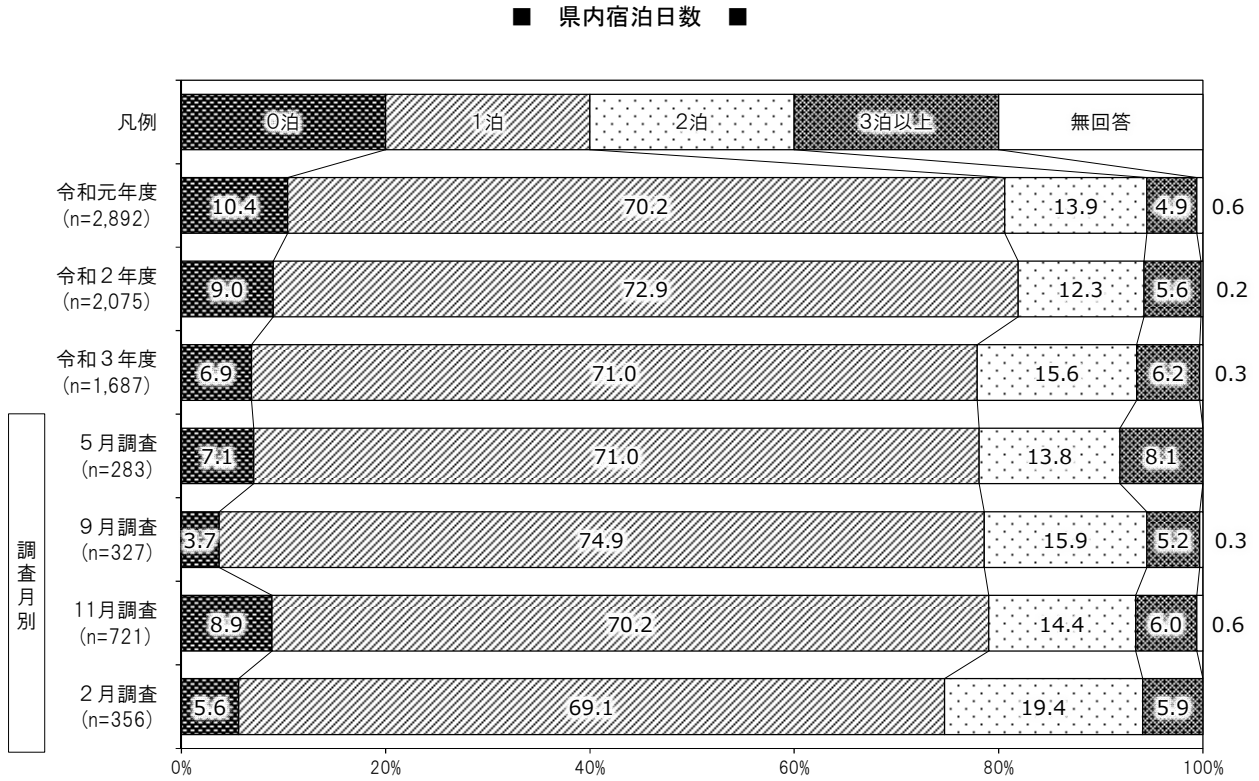
上段：件数 下段：%	サンプル数	自家用車 用車、社用・公	レンタカー	バイク	路線バス	鉄道（JR）	貸切バス・観光バス	タクシー・ハイヤー	高速バス	その他	無回答
全体	5,579 100.0	4,766 85.4	321 5.8	186 3.3	111 2.0	85 1.5	63 1.1	42 0.8	13 0.2	87 1.6	5 0.1
年齢別	20歳未満	107 100.0	75 70.1	1 0.9	3 2.8	18 16.8	6 5.6	1 0.9	3 0.9	1 5.6	6 -
	20歳代	783 100.0	613 78.3	85 10.9	36 4.6	29 3.7	23 2.9	5 0.6	8 1.0	5 0.6	8 1.0
	30歳代	934 100.0	847 90.7	36 3.9	18 1.9	17 1.8	11 1.2	1 0.1	2 0.2	3 0.3	12 1.3
	40歳代	1,058 100.0	919 86.9	63 6.0	38 3.6	16 1.5	13 1.2	4 0.4	7 0.7	1 0.1	11 1.0
	50歳代	1,016 100.0	856 84.3	72 7.1	45 4.4	20 2.0	15 1.5	9 0.9	6 0.6	2 0.2	6 0.6
	60歳代以上	1,642 100.0	1,425 86.8	62 3.8	43 2.6	9 0.5	16 1.0	42 2.6	16 1.0	1 0.1	43 2.6
	無回答	39 100.0	31 79.5	2 5.1	3 7.7	2 5.1	1 2.6	1 2.6	-	-	1 2.6
	居住地（地域）別	大分県	2,693 100.0	2,498 92.8	9 0.3	72 2.7	22 0.8	15 0.6	11 0.4	7 0.3	-
福岡県		1,587 100.0	1,438 90.6	12 0.8	80 5.0	14 0.9	20 1.3	25 1.6	8 0.5	3 0.2	5 0.3
九州・沖縄		611 100.0	566 92.6	12 2.0	15 2.5	6 1.0	8 1.3	7 1.1	2 0.3	-	-
北海道・東北		18 100.0	7 38.9	6 33.3	-	1 5.6	1 5.6	2 11.1	-	-	2 11.1
関東		248 100.0	30 12.1	162 65.3	3 1.2	41 16.5	24 9.7	4 1.6	15 6.0	9 3.6	2 0.8
中部		80 100.0	25 31.3	38 47.5	1 1.3	8 10.0	1 1.3	8 10.0	1 1.3	-	1 1.3
近畿		144 100.0	36 25.0	73 50.7	4 2.8	13 9.0	11 7.6	5 3.5	6 4.2	1 0.7	6 4.2
中国		165 100.0	137 83.0	8 4.8	9 5.5	6 3.6	4 2.4	1 0.6	3 1.8	-	-
四国		31 100.0	28 90.3	1 3.2	2 6.5	-	-	-	-	-	-
海外		2 100.0	1 50.0	-	-	-	1 50.0	-	-	-	-
調査実施月別	5月調査	1,223 100.0	1,029 84.1	66 5.4	73 6.0	28 2.3	17 1.4	1 0.1	8 0.7	1 0.1	27 2.2
	9月調査	1,414 100.0	1,237 87.5	55 3.9	48 3.4	28 2.0	13 0.9	11 0.8	9 0.6	5 0.4	27 1.9
	11月調査	1,837 100.0	1,568 85.4	102 5.6	52 2.8	28 1.5	37 2.0	38 2.1	13 0.7	7 0.4	22 1.2
	2月調査	1,105 100.0	932 84.3	98 8.9	13 1.2	27 2.4	18 1.6	13 1.2	12 1.1	-	11 1.0

※ ■は各属性の中で1位の項目、■は2位の項目、■は3位の項目。

9. 宿泊の状況

(1) 県内での宿泊日数

県内での宿泊日数は、「1泊」(71.0%)が最も多く、次いで、「2泊」(15.6%)、「0泊」(6.9%)の順となっている。

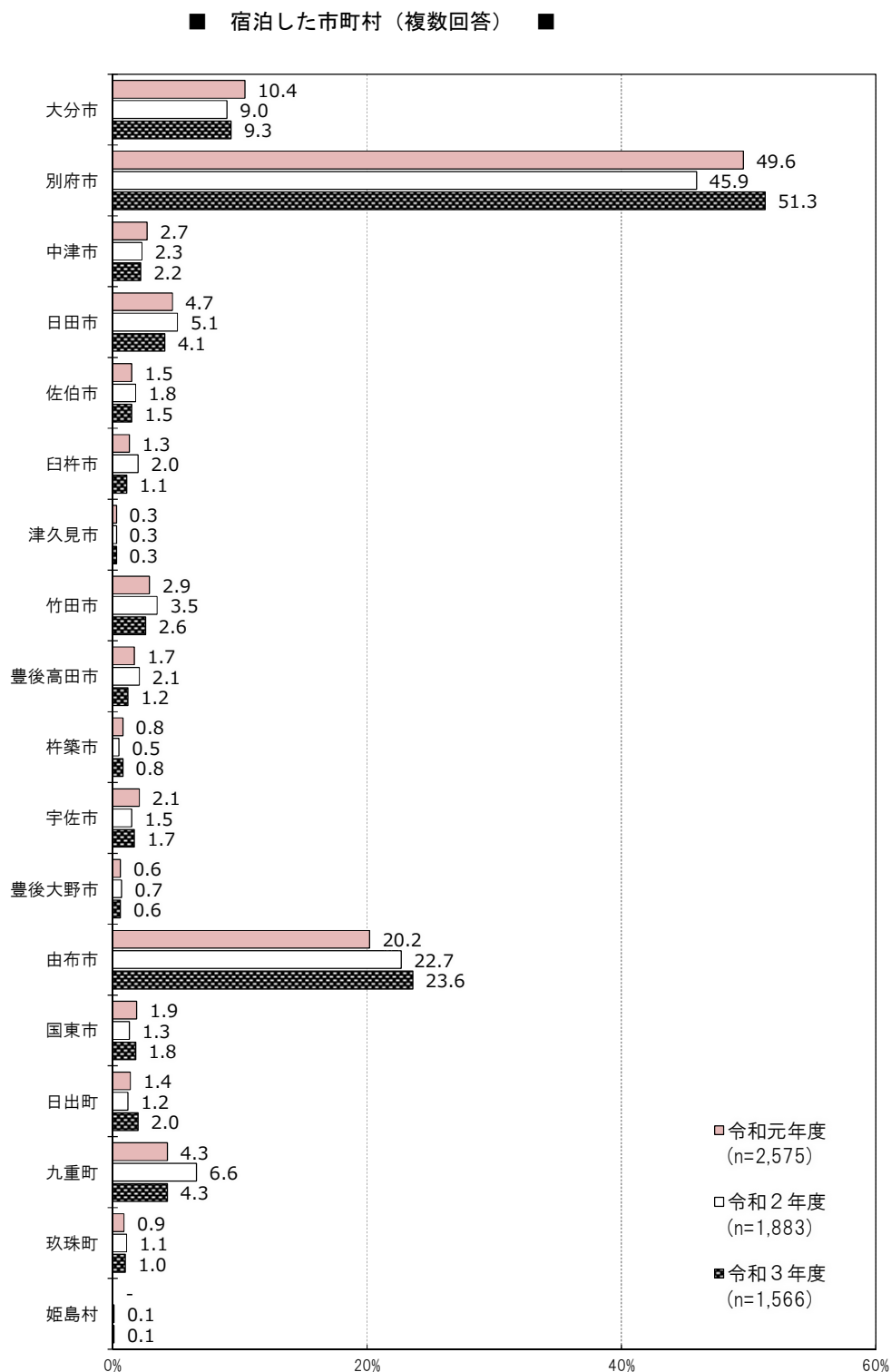


(2) 県内で宿泊した市町村

県内で宿泊した市町村は「別府市」(51.3%)が最も高い割合となっている。次いで「由布市」(23.6%)、「大分市」(9.3%)、「九重町」(4.3%)の順となっている。

年齢別にみると、すべての年齢層で「別府市」が最も割合が高い結果となっている。

居住地域別にみると、北海道・東北は「大分市」(40.0%)で最も高いが、他の全ての地域では、「別府市」の割合が最も高くなっている。



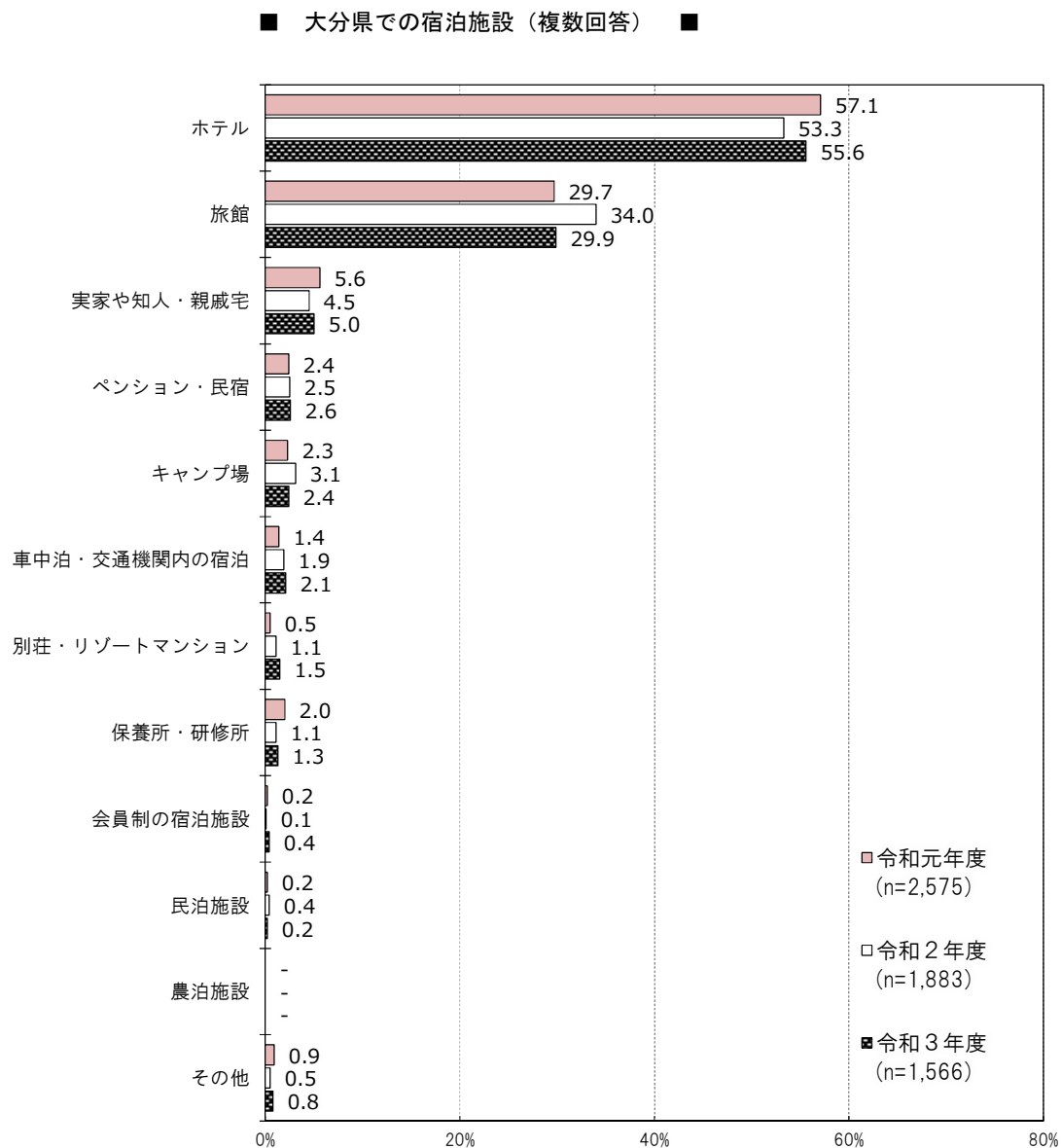
■ 属性別にみた宿泊した市町村 ■

上段:件数 下段:%	サンプル数	大分市	別府市	中津市	日田市	佐伯市	臼杵市	津久見市	竹田市	豊後高田市	杵築市	宇佐市	豊後大野市	由布市	国東市	日出町	九重町	玖珠町	姫島村	無回答		
		全体	1,566 100.0	146 9.3	804 51.3	34 2.2	64 4.1	23 1.5	18 1.1	5 0.3	40 2.6	19 1.2	12 0.8	26 1.7	10 0.6	370 23.6	28 1.8	31 2.0	67 4.3	15 1.0	1 0.1	14 0.9
年齢別	20歳未満	21 100.0	4 19.0	11 52.4	-	-	-	-	1 4.8	-	-	2 9.5	-	4 19.0	-	-	-	-	-	-		
	20歳代	299 100.0	34 11.4	183 61.2	4 1.3	5 1.7	6 2.0	-	1 0.3	2 0.7	-	1 0.3	1 0.3	70 23.4	-	7 2.3	5 1.7	1 0.3	-	-		
	30歳代	250 100.0	28 11.2	140 56.0	5 2.0	8 3.2	1 0.4	3 1.2	1 0.4	3 1.2	5 2.0	2 0.8	3 1.2	1 0.4	55 22.0	3 1.2	2 0.8	6 2.4	3 1.2	-	1 0.4	
	40歳代	295 100.0	20 6.8	159 53.9	8 2.7	5 1.7	4 1.4	5 1.7	1 0.3	4 1.4	3 1.0	2 0.7	4 1.4	0.7	71 24.1	6 2.0	7 2.4	11 3.7	3 1.0	-	5 1.7	
	50歳代	302 100.0	31 10.3	151 50.0	3 1.0	18 6.0	1 0.3	5 1.7	-	11 3.6	5 1.7	5 1.7	3 1.0	4 1.3	72 23.8	5 1.7	7 2.3	12 4.0	6 2.0	-	1 0.3	
	60歳代以上	394 100.0	28 7.1	156 39.6	13 3.3	27 6.9	11 2.8	4 1.0	2 0.5	19 4.8	4 1.0	3 0.8	13 3.3	2 0.5	98 24.9	14 3.6	8 2.0	33 8.4	2 0.5	1 0.3	7 1.8	
	無回答	5 100.0	1 20.0	4 80.0	1 20.0	1 20.0	-	1 20.0	1 20.0	1 20.0	-	-	-	-	-	-	-	-	-	-	-	
	居住地(地域)別	大分県	107 100.0	5 4.7	31 29.0	2 1.9	8 7.5	9 8.4	1 0.9	1 0.9	5 4.7	2 1.9	3 2.8	2 1.9	3 2.8	23 21.5	4 3.7	-	8 7.5	1 0.9	-	1 0.9
福岡県		592 100.0	39 6.6	292 49.3	9 1.5	24 4.1	5 0.8	9 1.5	-	8 1.4	8 1.4	3 0.5	10 1.7	1 0.2	137 23.1	9 1.5	14 2.4	27 4.6	8 1.4	1 0.2	4 0.7	
九州・沖縄		287 100.0	33 11.5	150 52.3	10 3.5	8 2.8	5 1.7	4 1.4	2 0.7	7 2.4	1 0.3	1 0.3	8 2.8	1 0.3	47 16.4	5 1.7	6 2.1	11 3.8	4 1.4	-	2 0.7	
北海道・東北		15 100.0	6 40.0	4 26.7	-	-	1 6.7	-	-	1 6.7	-	-	-	-	4 26.7	-	2 13.3	-	-	-	-	1 6.7
関東		225 100.0	31 13.8	132 58.7	5 2.2	10 4.4	-	1 0.4	1 0.4	8 3.6	6 2.7	2 0.9	3 1.3	3 1.3	72 32.0	7 3.1	5 2.2	8 3.6	-	-	1 0.4	
中部		72 100.0	8 11.1	38 52.8	4 5.6	7 9.7	-	-	-	2 2.8	-	-	-	1 1.4	21 29.2	1 1.4	2 2.8	2 2.8	-	-	2 2.8	
近畿		126 100.0	12 9.5	76 60.3	1 0.8	1 0.8	1 0.8	2 1.6	-	3 2.4	2 1.6	1 0.8	1 0.8	1 0.8	38 30.2	1 0.8	2 1.6	5 4.0	1 0.8	-	2 1.6	
中国		115 100.0	8 7.0	65 56.5	3 2.6	5 4.3	1 0.9	1 0.9	1 0.9	5 4.3	-	2 1.7	1 0.9	1 0.9	22 19.1	1 0.9	-	4 3.5	1 0.9	-	1 0.9	
四国		25 100.0	4 16.0	14 56.0	-	1 4.0	1 4.0	-	-	1 4.0	-	-	-	-	6 24.0	-	-	2 8.0	-	-	-	
海外		2 100.0	-	2 100.0	-	-	-	-	-	-	-	-	-	-	-	-	-	-	-	-	-	
調査実施月別		5月調査	263 100.0	26 9.9	134 51.0	10 3.8	11 4.2	2 0.8	1 0.4	1 0.4	10 3.8	-	1 0.4	2 0.8	68 25.9	2 0.8	4 1.5	12 4.6	2 0.8	-	4 1.5	
		9月調査	314 100.0	33 10.5	161 51.3	5 1.6	13 4.1	5 1.6	1 0.3	4 1.3	5 1.6	2 0.6	5 1.6	2 0.6	75 23.9	4 1.3	5 1.6	12 3.8	3 1.0	-	1 0.3	
	11月調査	653 100.0	52 8.0	303 46.4	13 2.0	36 5.5	12 1.8	10 1.5	4 0.6	21 3.2	10 1.5	8 1.2	19 2.9	3 0.5	146 22.4	21 3.2	19 2.9	33 5.1	9 1.4	1 0.2	7 1.1	
	2月調査	336 100.0	35 10.4	206 61.3	6 1.8	4 1.2	4 1.2	6 1.8	-	5 1.5	4 1.2	1 0.3	2 0.6	3 0.9	81 24.1	1 0.3	3 0.9	10 3.0	1 0.3	-	2 0.6	

※■は各属性の中で1位の項目、■は2位の項目、■は3位の項目。

(3) 大分県での宿泊施設

県内で宿泊した観光客が利用した施設では、「ホテル」(55.6%)の利用割合が最も高くなっており、次いで「旅館」(29.9%)、「実家や知人・親戚宅」(5.0%)の順となっている。



■ 属性別にみた大分県での宿泊施設（複数回答） ■

上段:件数 下段:%	サンプル数	ホテル	旅館	実家や知人・親戚宅	ペンション・民宿	キャンプ場	車中泊・交通機関内	別荘・リゾートマンション	保養所・研修所	会員制の宿泊施設	民泊施設	農泊施設	その他	無回答	
		全体	1,566 100.0	870 55.6	469 29.9	79 5.0	40 2.6	37 2.4	33 2.1	23 1.5	21 1.3	6 0.4	3 0.2	-	12 0.8
年齢別	20歳未満	21 100.0	14 66.7	4 19.0	1 4.8	-	1 4.8	-	-	1 4.8	-	-	-	1 4.8	
	20歳代	299 100.0	186 62.2	94 31.4	10 3.3	5 1.7	4 1.3	2 0.7	1 0.3	1 0.3	2 0.7	-	3 1.0	7 2.3	
	30歳代	250 100.0	148 59.2	69 27.6	9 3.6	7 2.8	9 3.6	7 2.8	3 1.2	2 0.8	1 0.4	1 0.4	-	3 1.2	
	40歳代	295 100.0	148 50.2	100 33.9	18 6.1	7 2.4	11 3.7	7 2.4	3 1.0	2 0.7	1 0.3	-	-	2 0.7	7 2.4
	50歳代	302 100.0	175 57.9	82 27.2	20 6.6	8 2.6	7 2.3	3 1.0	5 1.7	3 1.0	-	-	-	5 1.7	7 2.3
	60歳代以上	394 100.0	195 49.5	118 29.9	21 5.3	13 3.3	5 1.3	14 3.6	11 2.8	13 3.3	3 0.8	-	-	2 0.5	15 3.8
	無回答	5 100.0	4 80.0	2 40.0	-	-	-	-	-	-	-	-	-	-	-
居住地（地域）別	大分県	107 100.0	41 38.3	37 34.6	10 9.3	4 3.7	5 4.7	-	1 0.9	1 0.9	-	1 0.9	-	2 1.9	6 5.6
	福岡県	592 100.0	310 52.4	180 30.4	23 3.9	13 2.2	20 3.4	12 2.0	13 2.2	5 0.8	1 0.2	-	-	3 0.5	11 1.9
	九州・沖縄	287 100.0	182 63.4	67 23.3	12 4.2	7 2.4	6 2.1	10 3.5	3 1.0	3 1.0	-	-	-	2 0.7	2 0.7
	北海道・東北	15 100.0	9 60.0	3 20.0	-	-	-	1 6.7	-	-	-	1 6.7	-	-	1 6.7
	関東	225 100.0	138 61.3	78 34.7	15 6.7	6 2.7	2 0.9	-	2 0.9	3 1.3	-	-	-	2 0.9	8 3.6
	中部	72 100.0	39 54.2	20 27.8	6 8.3	1 1.4	2 2.8	4 5.6	-	1 1.4	-	-	-	-	3 4.2
	近畿	126 100.0	67 53.2	42 33.3	6 4.8	3 2.4	-	2 1.6	3 2.4	1 0.8	-	-	-	-	9 7.1
	中国	115 100.0	68 59.1	31 27.0	5 4.3	6 5.2	1 0.9	4 3.5	1 0.9	-	1 0.9	-	-	2 1.7	1 0.9
	四国	25 100.0	14 56.0	11 44.0	2 8.0	-	1 4.0	-	-	-	-	-	-	-	-
	海外	2 100.0	2 100.0	-	-	-	-	-	-	-	-	-	-	-	-
調査実施月別	5月調査	263 100.0	140 53.2	78 29.7	3 1.1	9 3.4	5 1.9	12 4.6	9 3.4	5 1.9	-	-	-	6 2.3	8 3.0
	9月調査	314 100.0	176 56.1	91 29.0	20 6.4	10 3.2	12 3.8	2 0.6	2 0.6	4 1.3	1 0.3	1 0.3	-	3 1.0	5 1.6
	11月調査	653 100.0	359 55.0	185 28.3	42 6.4	19 2.9	17 2.6	12 1.8	8 1.2	8 1.2	5 0.8	2 0.3	-	3 0.5	21 3.2
	2月調査	336 100.0	195 58.0	115 34.2	14 4.2	2 0.6	3 0.9	7 2.1	4 1.2	4 1.2	-	-	-	-	6 1.8

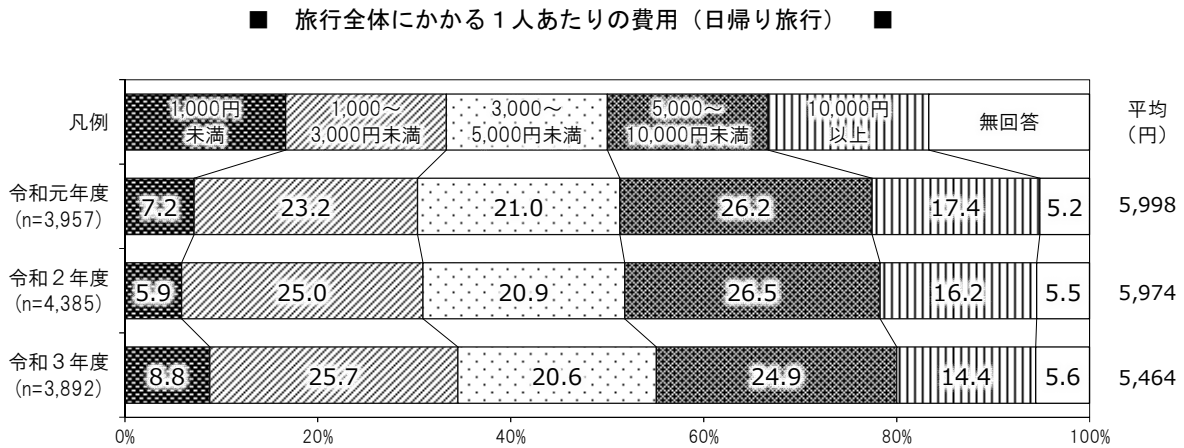
※ ■は各属性の中で1位の項目、■は2位の項目、■は3位の項目。

10. 旅行にかかる費用について

旅行全体にかかる1人あたりの平均費用は18,825円であった。

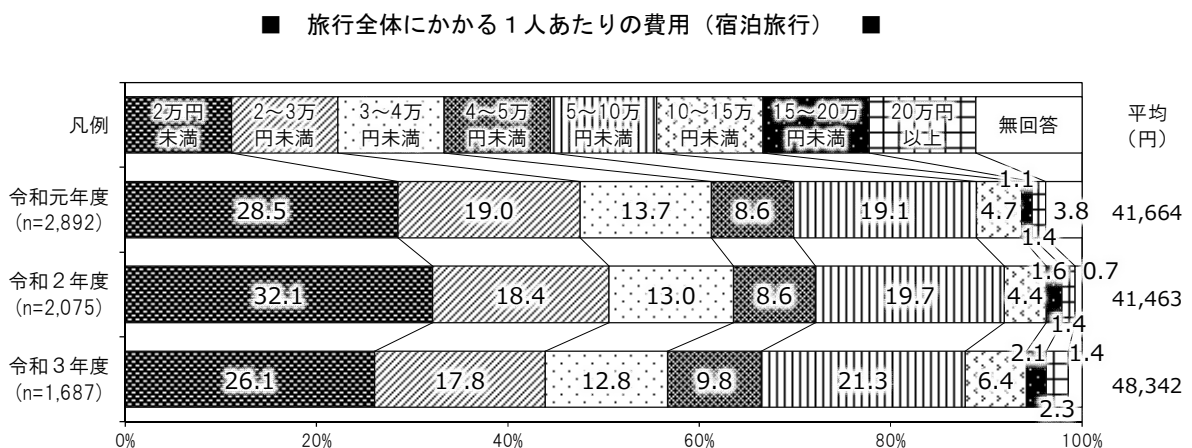
各項目の平均費用をみると、「交通費」が2,781円、「宿泊費」が18,253円、「土産代」が3,107円、「飲食費」が2,824円、「入場料」が1,594円、「その他」は1,348円であった。

(1) 日帰り旅行（平均約5,464円）



日帰り旅行で最も多い価格帯は「1,000円～3,000円未満」(25.7%)だった。次いで、「5,000円～10,000円未満」(24.9%)、「3,000円～5,000円未満」(20.6%)の順となっている。

(2) 宿泊旅行（平均約48,342円）



宿泊旅行で最も多い価格帯は「2万円未満」(26.1%)となっている。次いで、「5～10万円」(21.3%)、「2～3万円未満」(17.8%)の順となっている。

(3) 各項目別平均費用について

単位:円

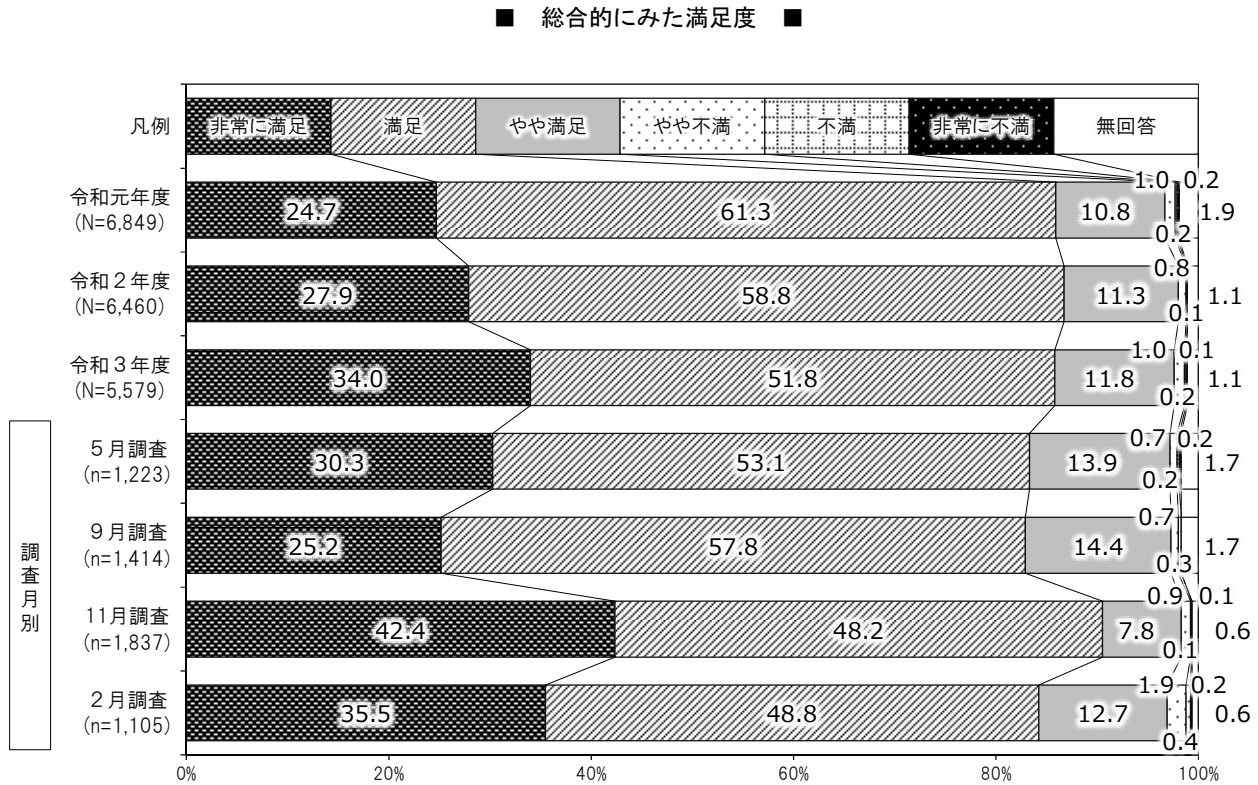
	サンプル数	総費用平均							
			交通費	宿泊費	土産代	飲食費	入場料	その他	
全体	5,579	18,825	2,781	18,253	3,107	2,824	1,594	1,348	
形態別	日帰り旅行	3,892	5,464	1,429	-	2,183	1,670	1,265	1,259
	宿泊旅行	1,687	48,342	4,709	18,253	4,774	4,997	2,007	1,643
居住地別	県内	2,693	5,549	1,258	12,996	2,106	1,631	1,114	1,395
	県外・海外	2,886	30,683	3,701	18,622	3,842	3,671	1,858	1,294
調査実施月別	5月調査	1,223	13,890	3,022	21,081	2,960	2,721	1,759	1,618
	9月調査	1,414	17,297	2,096	17,917	2,959	2,652	1,702	1,550
	11月調査	1,837	21,706	3,049	16,363	3,438	3,064	1,389	897
	2月調査	1,105	21,300	2,842	19,996	2,837	2,710	1,690	1,402

居住地別の平均費用をみると、県内では5,549円、県外・海外では30,683円となっている。

11. 総合的にみた満足度

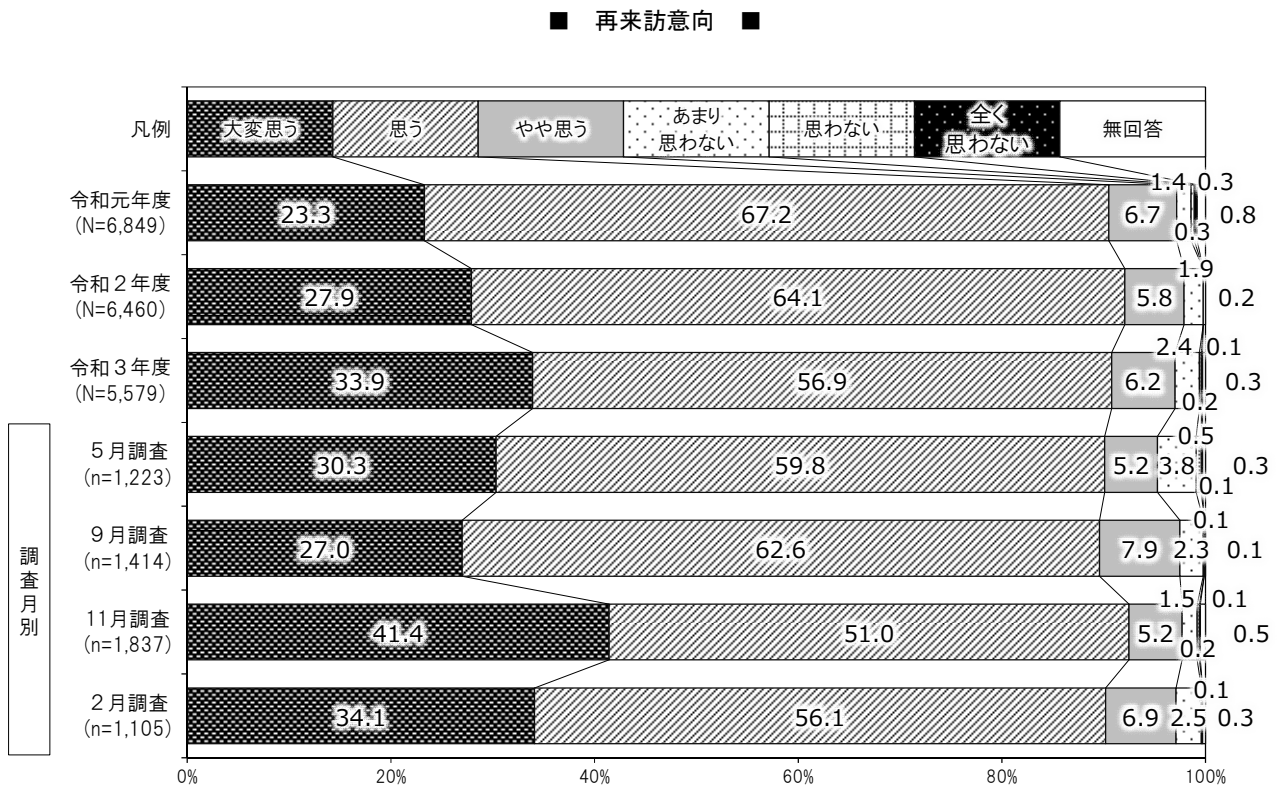
大分県内の観光の総合的満足度は「非常に満足」が 34.0%、「満足」が 51.8%で、合わせて 85.8%の割合の訪問客が満足したと回答している。

一方、「不満」、「非常に不満」との回答は 0.3%となっており、本県の観光に対する満足度は非常に高いといえる。



12. 再来訪意向

大分県への再来訪意向は、「大変思う」が33.9%、「思う」が56.9%で、合わせて90.8%となっており、全体の9割以上に再来訪の意向がある結果となっている。



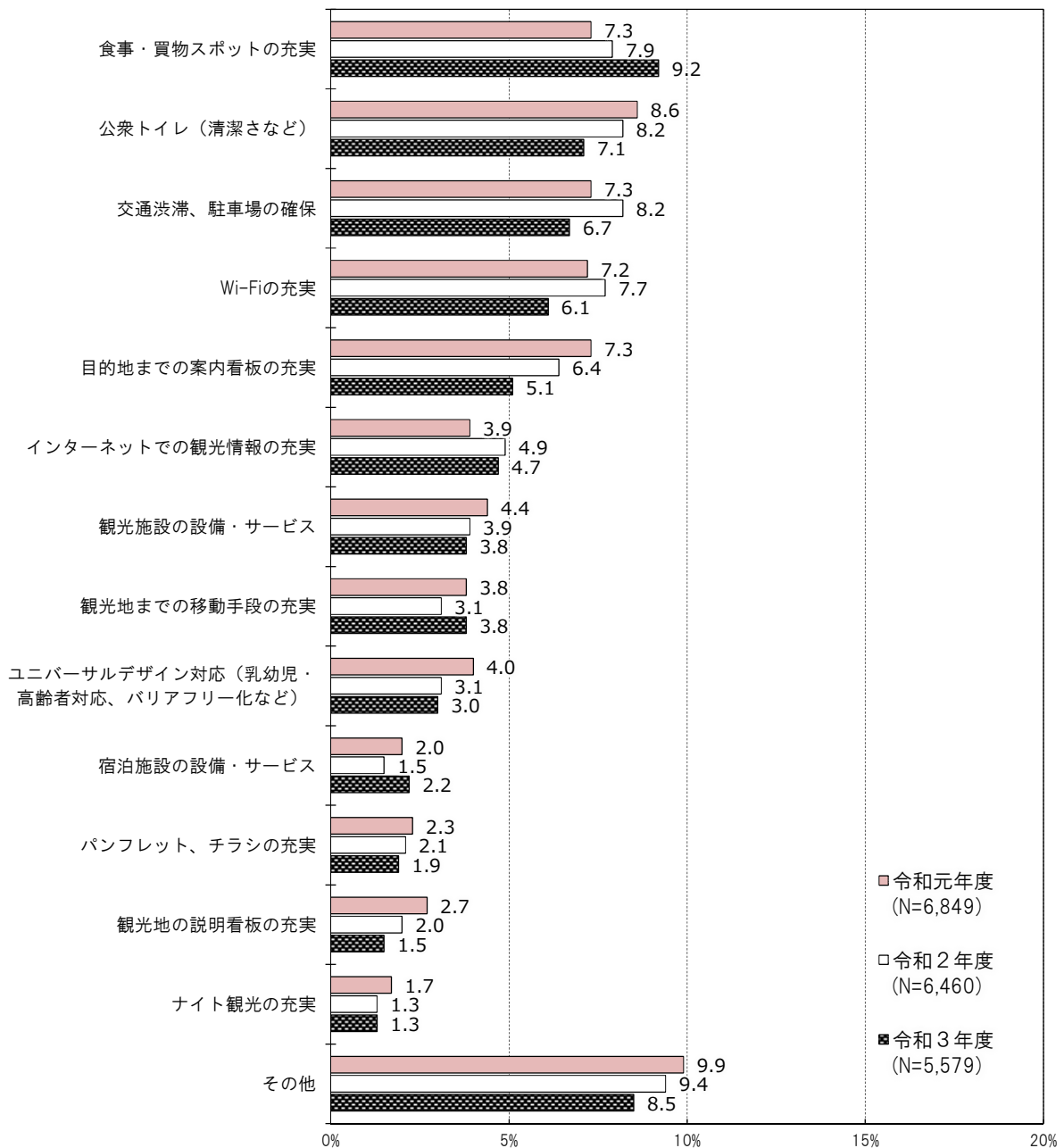
13. 大分県の観光・レジャーについて改善してほしい点

大分県の観光・レジャーに望む改善点は、「食事・買い物スポットの充実」(9.2%)の割合が最も高くなっており、次いで「公衆トイレ(清潔さなど)」(7.1%)、「交通渋滞、駐車場の確保」(6.7%)、「Wi-fiの充実」(6.1%)、「目的地までの案内看板の充実」(5.1%)の順となっている。

年齢別にみると、20歳代以下の年齢層では、「Wi-fiの充実」の割合が最も高くなっている。

居住地別にみると、大分県、福岡県、九州・沖縄、近畿では「食事・買い物スポットの充実」が最も高くなっている。

■ 大分県の観光・レジャーについて改善してほしい点 (複数回答) ■



■ 属性別にみた大分県の観光・レジャーについて改善してほしい点 ■

上段:件数 下段:%	サンプル数	食事・買物スポットの充実	公衆トイレ（清潔さなど）	交通渋滞、駐車場の確保	WiFiの充実	実目的地までの案内看板の充実	観光施設の情報	観光施設の設備・サービス	観光地までの移動手段の充実	リアル（乳幼児・高齢者対応、バリアフリー化など）	ユニバーサルデザイン対応	宿泊施設の設備・サービス	実パンフレット、チラシの充実	観光地の説明看板の充実	ナイト観光の充実	その他	特になし
全体	5,579 100.0	511 9.2	394 7.1	376 6.7	340 6.1	286 5.1	262 4.7	214 3.8	214 3.8	170 3.0	123 2.2	106 1.9	86 1.5	72 1.3	476 8.5	3,233 57.9	
年齢別	20歳未満	107 100.0	3 2.8	2 1.9	5 4.7	16 15.0	4 3.7	4 3.7	4 10.3	11 1.9	2 0.9	1 0.9	1 0.9	1 0.9	4 3.7	4 3.7	67 62.6
	20歳代	783 100.0	56 7.2	45 5.7	40 5.1	60 7.7	25 3.2	36 4.6	22 2.8	42 5.4	14 1.8	17 2.2	11 1.4	10 1.3	21 2.7	50 6.4	487 62.2
	30歳代	934 100.0	102 10.9	65 7.0	65 7.0	84 9.0	34 3.6	44 4.7	54 5.8	38 4.1	38 4.1	19 2.0	10 1.1	7 0.7	15 1.6	70 7.5	507 54.3
	40歳代	1,058 100.0	110 10.4	70 6.6	86 8.1	78 7.4	59 5.6	57 5.4	48 4.5	45 4.3	33 3.1	23 2.2	21 2.0	18 1.7	16 1.5	89 8.4	580 54.8
	50歳代	1,016 100.0	106 10.4	75 7.4	74 7.3	78 7.7	64 6.3	60 5.9	39 3.8	34 3.3	25 2.5	32 3.1	32 3.1	21 2.1	11 1.1	85 8.4	551 54.2
	60歳代以上	1,642 100.0	131 8.0	136 8.3	105 6.4	24 1.5	99 6.0	59 3.6	47 2.9	44 2.7	57 3.5	30 1.8	30 1.8	29 1.8	4 0.2	173 10.5	1,013 61.7
	無回答	39 100.0	3 7.7	1 2.6	1 2.6	-	1 2.6	2 5.1	-	-	1 2.6	1 2.6	1 2.6	-	1 2.6	5 12.8	28 71.8
	居住地（地域）別	大分県	2,693 100.0	290 10.8	289 10.7	225 8.4	201 7.5	145 5.4	149 5.5	137 5.1	101 3.8	129 4.8	58 2.2	54 2.0	38 1.4	35 1.3	240 8.9
福岡県		1,587 100.0	128 8.1	57 3.6	95 6.0	88 5.5	66 4.2	64 4.0	48 3.0	43 2.7	29 1.8	41 2.6	22 1.4	23 1.4	23 1.4	122 7.7	1,026 64.7
九州・沖縄		611 100.0	46 7.5	27 4.4	30 4.9	24 3.9	40 6.5	20 3.3	12 2.0	19 3.1	7 1.1	8 1.3	13 2.1	7 1.1	5 0.8	37 6.1	411 67.3
北海道・東北		18 100.0	-	-	1 5.6	1 5.6	1 5.6	-	-	-	-	-	-	-	1 5.6	1 5.6	15 83.3
関東		248 100.0	17 6.9	4 1.6	2 0.8	13 5.2	13 5.2	14 5.6	7 2.8	29 11.7	3 1.2	8 3.2	6 2.4	4 1.6	2 0.8	39 15.7	129 52.0
中部		80 100.0	4 5.0	2 2.5	7 8.8	4 5.0	3 3.8	-	2 2.5	5 6.3	1 1.3	1 1.3	1 1.3	1 1.3	2 2.5	8 10.0	50 62.5
近畿		144 100.0	16 11.1	6 4.2	5 3.5	5 3.5	7 4.9	9 6.3	4 2.8	13 9.0	-	5 3.5	5 3.5	5 3.5	1 0.7	12 8.3	85 59.0
中国		165 100.0	8 4.8	7 4.2	8 4.8	4 2.4	10 6.1	3 1.8	3 1.8	4 2.4	-	2 1.2	4 2.4	6 3.6	2 1.2	14 8.5	112 67.9
四国		31 100.0	2 6.5	2 6.5	2 6.5	-	1 3.2	3 9.7	1 3.2	-	1 3.2	-	1 3.2	1 3.2	2 6.5	3 9.7	19 61.3
海外		2 100.0	-	-	1 50.0	-	-	-	-	-	-	-	-	-	-	-	1 50.0
調査実施月別		5月調査	1,223 100.0	96 7.8	103 8.4	80 6.5	96 7.8	69 5.6	63 5.2	51 4.2	43 3.5	52 4.3	37 3.0	24 2.0	13 1.1	19 1.6	96 7.8
	9月調査	1,414 100.0	112 7.9	99 7.0	68 4.8	82 5.8	60 4.2	66 4.7	86 6.1	54 3.8	40 2.8	28 2.0	24 1.7	28 2.0	15 1.1	110 7.8	840 59.4
	11月調査	1,837 100.0	181 9.9	109 5.9	168 9.1	97 5.3	111 6.0	82 4.5	35 1.9	69 3.8	46 2.5	39 2.1	33 1.8	31 1.7	19 1.0	176 9.6	1,066 58.0
	2月調査	1,105 100.0	122 11.0	83 7.5	60 5.4	65 5.9	46 4.2	51 4.6	42 3.8	48 4.3	32 2.9	19 1.7	25 2.3	14 1.3	19 1.7	94 8.5	653 59.1

※■は各属性の中で1位の項目、■は2位の項目、■は3位の項目。

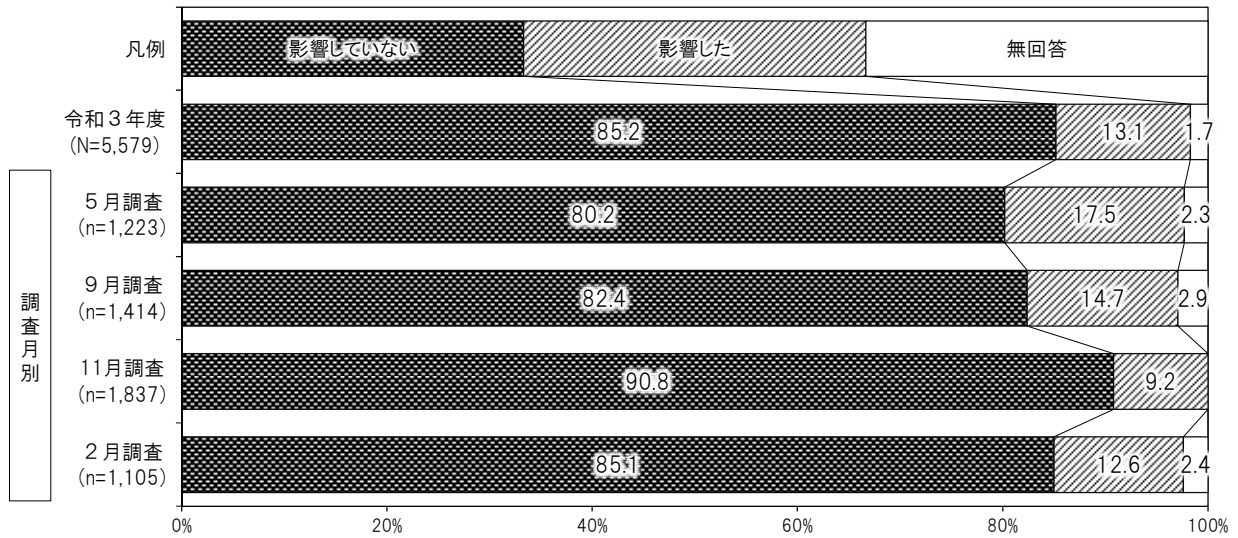
14. 新型コロナウイルス感染拡大による旅行先選択への影響

新型コロナウイルス感染拡大による旅行先への影響としては「影響していない」(85.2%)が圧倒的に多い結果となっている。

年齢別にみると、どの年代でも「影響していない」が8割を超える結果となっている。

居住地別にみると、どの地域でも「影響していない」が最も多い結果となっている。

■ 新型コロナウイルス感染拡大による旅行先選択への影響 ■



■ 属性別にみた新型コロナウイルス感染拡大による旅行先選択への影響 ■

上段:件数 下段:%		サンプル数	影響していない	影響した	無回答
全体		5,579 100.0	4,754 85.2	730 13.1	95 1.7
年齢別	20歳未満	107 100.0	99 92.5	7 6.5	1 0.9
	20歳代	783 100.0	660 84.3	110 14.0	13 1.7
	30歳代	934 100.0	797 85.3	126 13.5	11 1.2
	40歳代	1,058 100.0	886 83.7	150 14.2	22 2.1
	50歳代	1,016 100.0	863 84.9	138 13.6	15 1.5
	60歳代以上	1,642 100.0	1,417 86.3	194 11.8	31 1.9
	無回答	39 100.0	32 82.1	5 12.8	2 5.1
	居住地(地域)別	大分県	2,693 100.0	2,359 87.6	284 10.5
福岡県		1,587 100.0	1,347 84.9	212 13.4	28 1.8
九州・沖縄		611 100.0	499 81.7	104 17.0	8 1.3
北海道・東北		18 100.0	14 77.8	3 16.7	1 5.6
関東		248 100.0	197 79.4	49 19.8	2 0.8
中部		80 100.0	66 82.5	14 17.5	-
近畿		144 100.0	111 77.1	30 20.8	3 2.1
中国		165 100.0	136 82.4	26 15.8	3 1.8
四国		31 100.0	24 77.4	7 22.6	-
海外		2 100.0	1 50.0	1 50.0	-
調査実施月別	5月調査	1,223 100.0	981 80.2	214 17.5	28 2.3
	8・9月調査	1,414 100.0	1,165 82.4	208 14.7	41 2.9
	11月調査	1,837 100.0	1,668 90.8	169 9.2	-
	2月調査	1,105 100.0	940 85.1	139 12.6	26 2.4

※■は各属性の中で1位の項目。