

令和4年度大分県観光実態調査報告書

令和5年3月

大分県商工観光労働部観光局観光政策課

●調査結果利用上の注意

1. 図表中のnは回答者の数（母数）であり、回答比率（％）の分母である。
2. 文中の数字は百分率の小数以下第2位を四捨五入しているため、回答比率の合計は必ずしも100％とはならない。
3. 2つ以上の回答を要する（複数回答）質問の場合、その回答比率の合計は原則として100％を超える。
4. 本調査は平成22年度から開始した調査で、令和4年度についても令和3年度とほぼ同様の時期に行っている。令和4年5月、9月、11月、令和5年2月に調査を行った。
5. 図表中の「－」は該当する選択肢の回答がないこと、または不明の場合を指す。
6. 数表、図表に示す選択肢はスペースの都合上、文言を変更または省略している場合がある。
7. 属性の居住地域に所属する都道府県は以下の通りである。

居住地域区分	所 属 都 道 府 県							
北海道・東北	北海道	青森	岩手	秋田	宮城	山形	福島	
関東	茨城	栃木	群馬	千葉	埼玉	東京	神奈川	
中部	新潟	富山	石川	福井	山梨	長野	岐阜	
	静岡	愛知	三重					
近畿	滋賀	京都	大阪	兵庫	奈良	和歌山		
中国	鳥取	岡山	島根	広島	山口			
四国	徳島	香川	愛媛	高知				
九州・沖縄	福岡	佐賀	長崎	熊本	宮崎	鹿児島	沖縄	

I. 調査の概要

1. 調査目的

本県を訪問する観光客の属性（客層、旅行形態等）、旅行目的、交通手段等の傾向を分析することにより、今後の観光振興戦略の策定、マーケティング活動を行うための基礎データを得ることを目的とする。

2. 調査対象者

大分県内の観光地点を訪問している観光客

サンプル数 6,879

(5月調査 1,693、9月調査 1,727、11月調査 1,777、2月調査 1,682)

3. 調査方法

調査員が回答者に調査票を渡し、自記入形式で回答。不明点についてはその場で補正を行う。

4. 調査地点

調査地点	回答数	調査地点	回答数
大分マリンパレス水族館 「うみたまご」 (大分市)	370	昭 和 の 町 (豊後高田市)	409
地 獄 め ぐ り (別府市)	409	杵 築 城 下 町 (杵築市)	303
別 府 ロ ー プ ウ ェ イ (別府市)	345	宇 佐 神 宮 (宇佐市)	405
青 の 洞 門 (中津市)	374	道 の 駅 き よ か わ (豊後大野市)	410
サ ッ ポ ロ ビ ー ル 九 州 場 (日田市)	152	由 布 院 温 泉 (由布市)	404
薫 長 酒 造 (日田市)	147	道 の 駅 ゆ ふ い ん (由布市)	407
か ま え イ ン タ ー パ ー ク 市 (佐伯市)	406	両 子 寺 (国東市)	273
国 宝 臼 杵 石 仏 (臼杵市)	288	ハ ー モ ニ ー ラ ン ド (日出町)	406
う みた ま 体 験 パ ー ク 「つくみイルカ島」 (津久見市)	244	九 重 “ 夢 ” 大 吊 橋 (九重町)	362
御 前 湯 (竹田市)	357	道 の 駅 童 話 の 里 く す (玖珠町)	408
		合 計	6,879

※調査地点は前年の観光地点別入込客数をもとに、1日で80以上のサンプルが獲得可能と認められる地点を選定。

5. 調査日

令和4年5月14日(土)、15日(日)、21日(土)、22日(日)

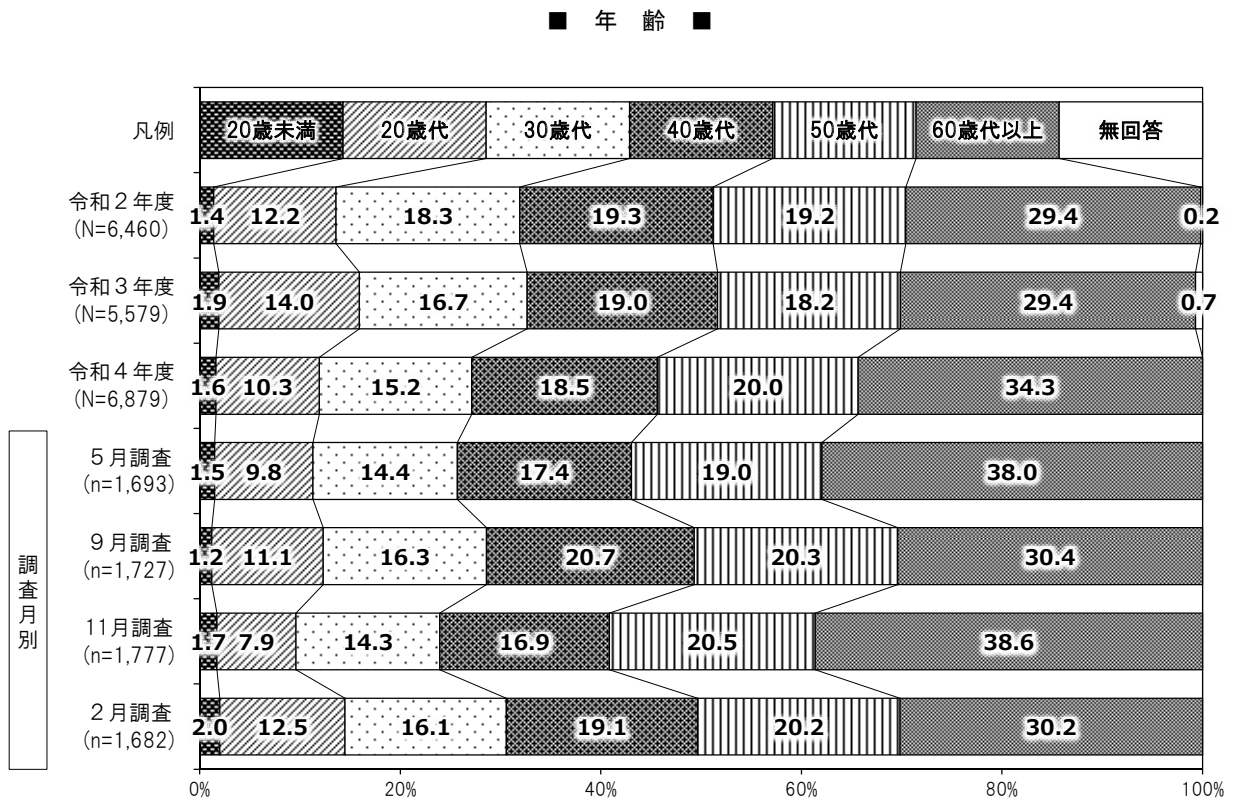
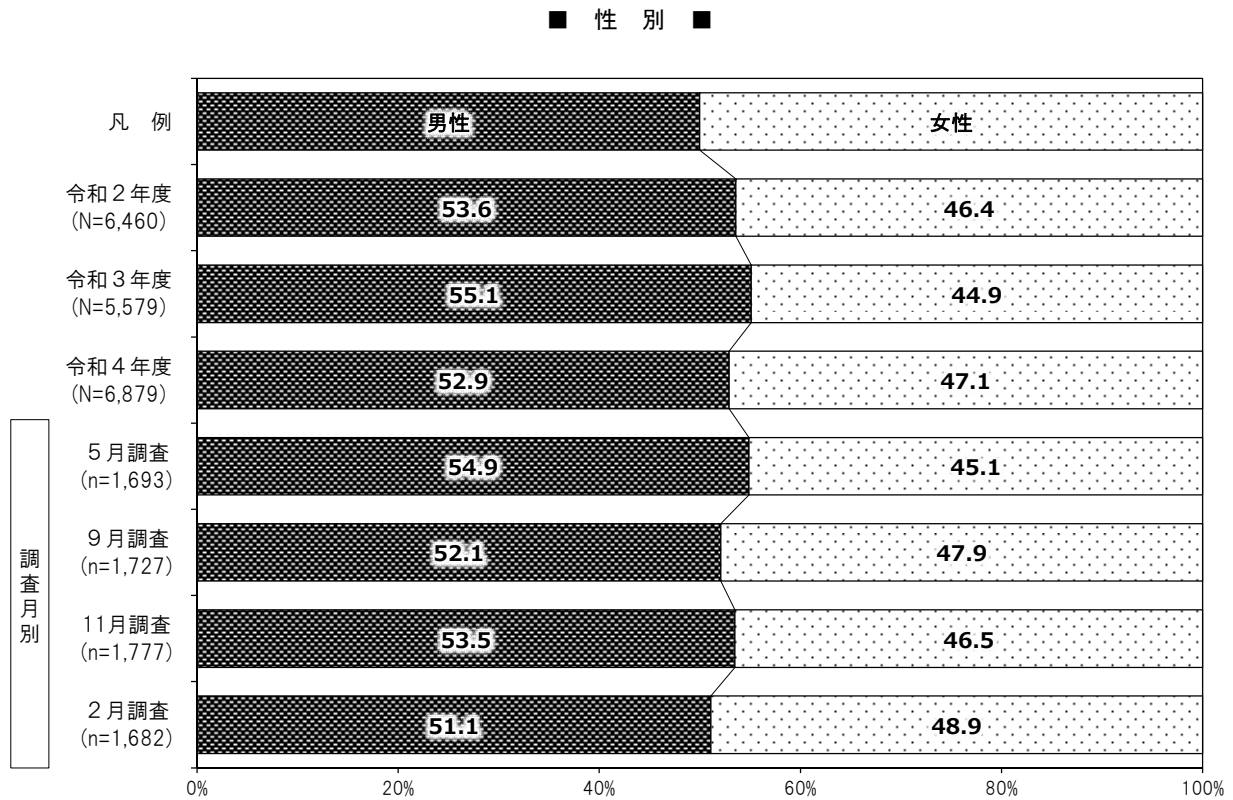
令和4年9月10日(土)、11日(日)、23日(金・祝)、24日(土)

令和4年11月5日(土)、6日(日)、12日(土)、13日(日)

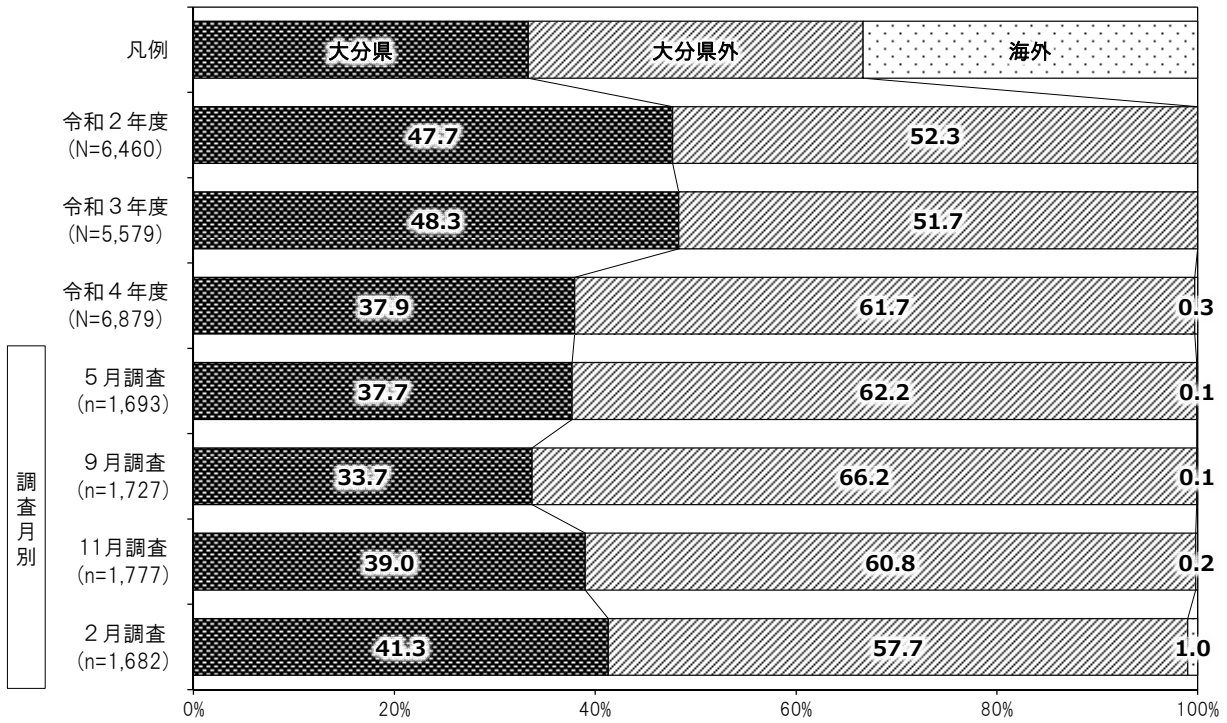
令和5年2月4日(土)、5日(日)、11日(土)、12日(日)

Ⅱ. 対象者の属性

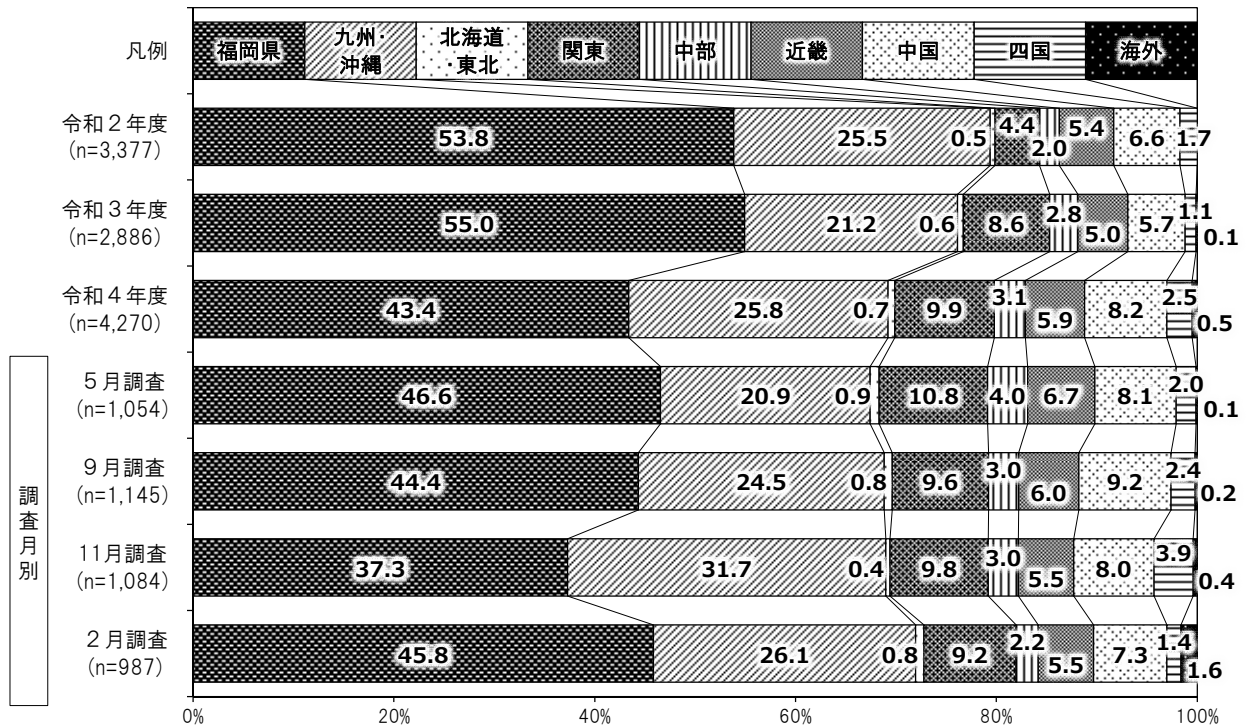
有効回答数を得た 6,879 人についての属性は以下の通りである。



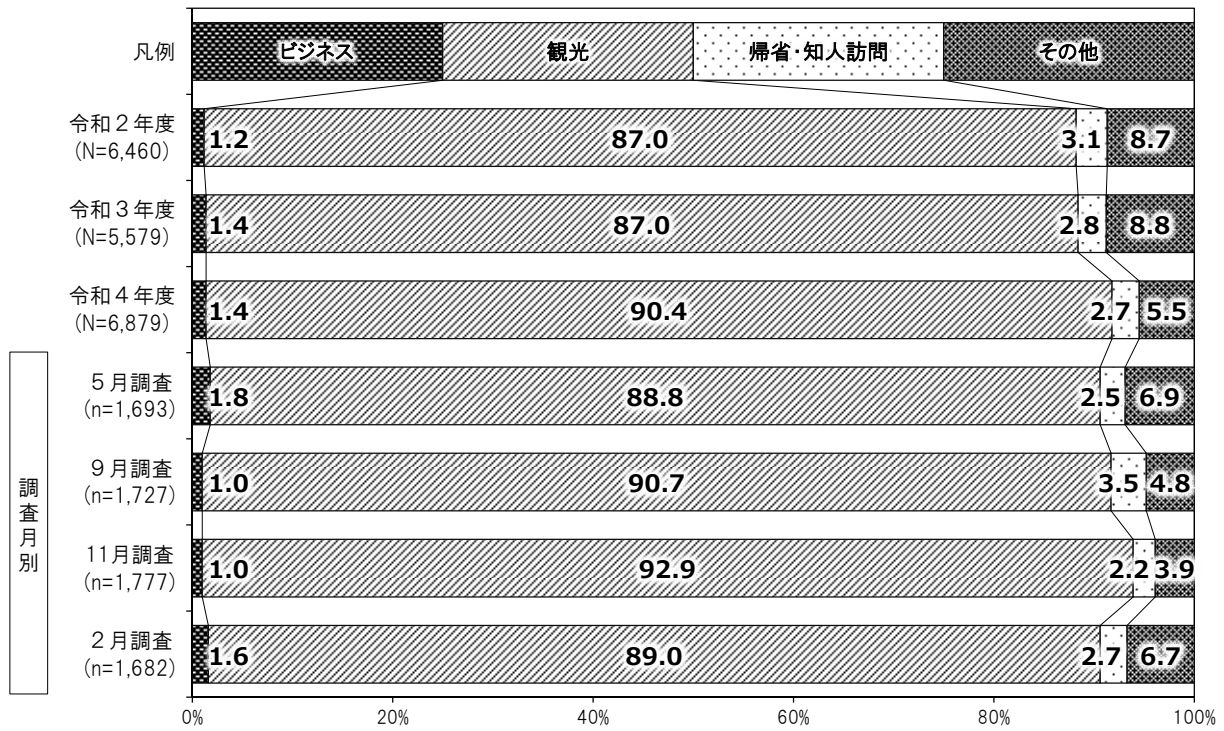
■ 居住地 ■



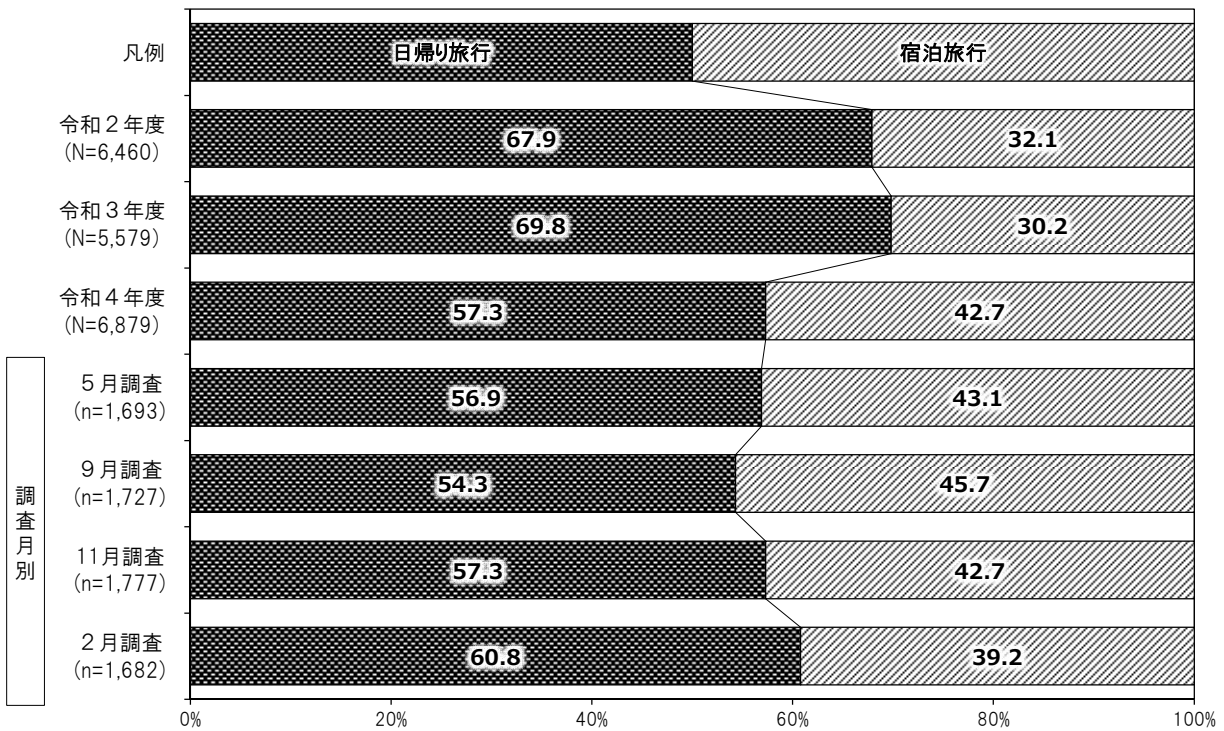
■ 県外客の居住地 ■



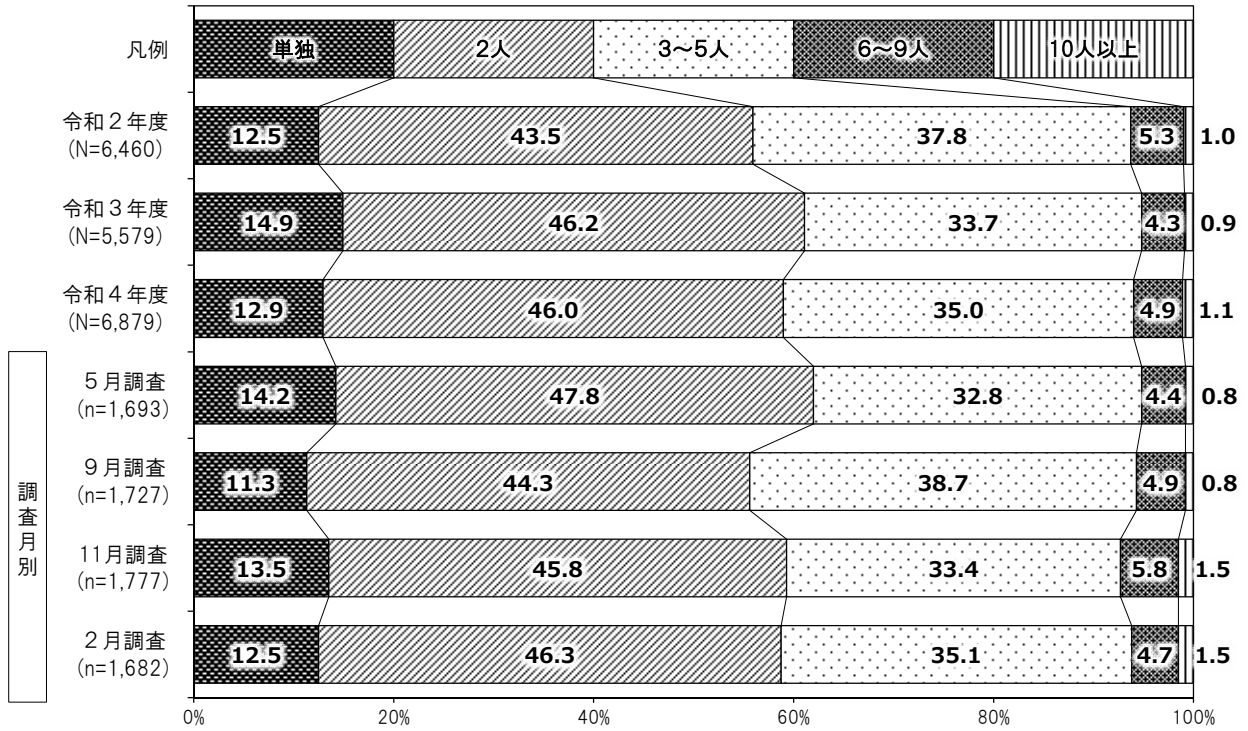
■ 今回の旅行の主要な目的 ■



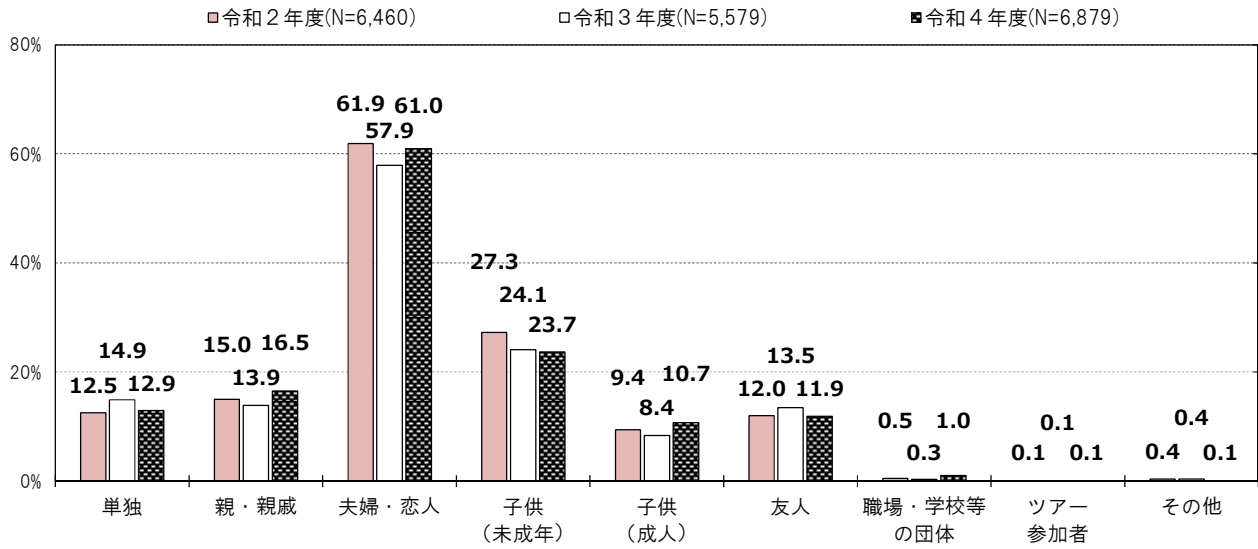
■ 旅行形態 ■



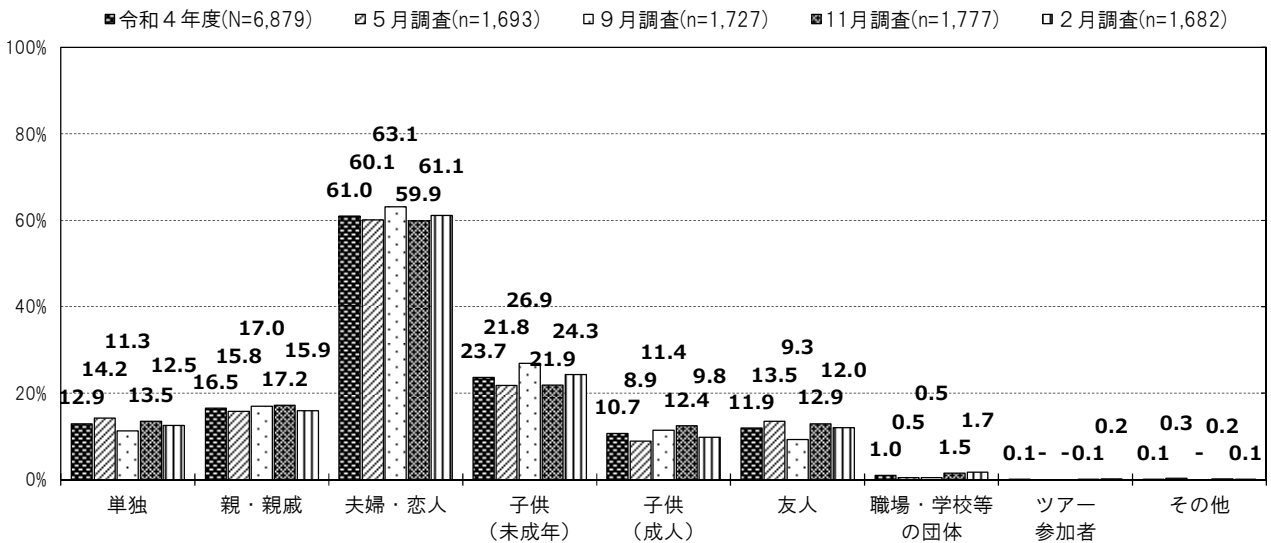
■ 同行人数 ■



同行者の関係（経年比較）



同行者の関係（調査実施月別）



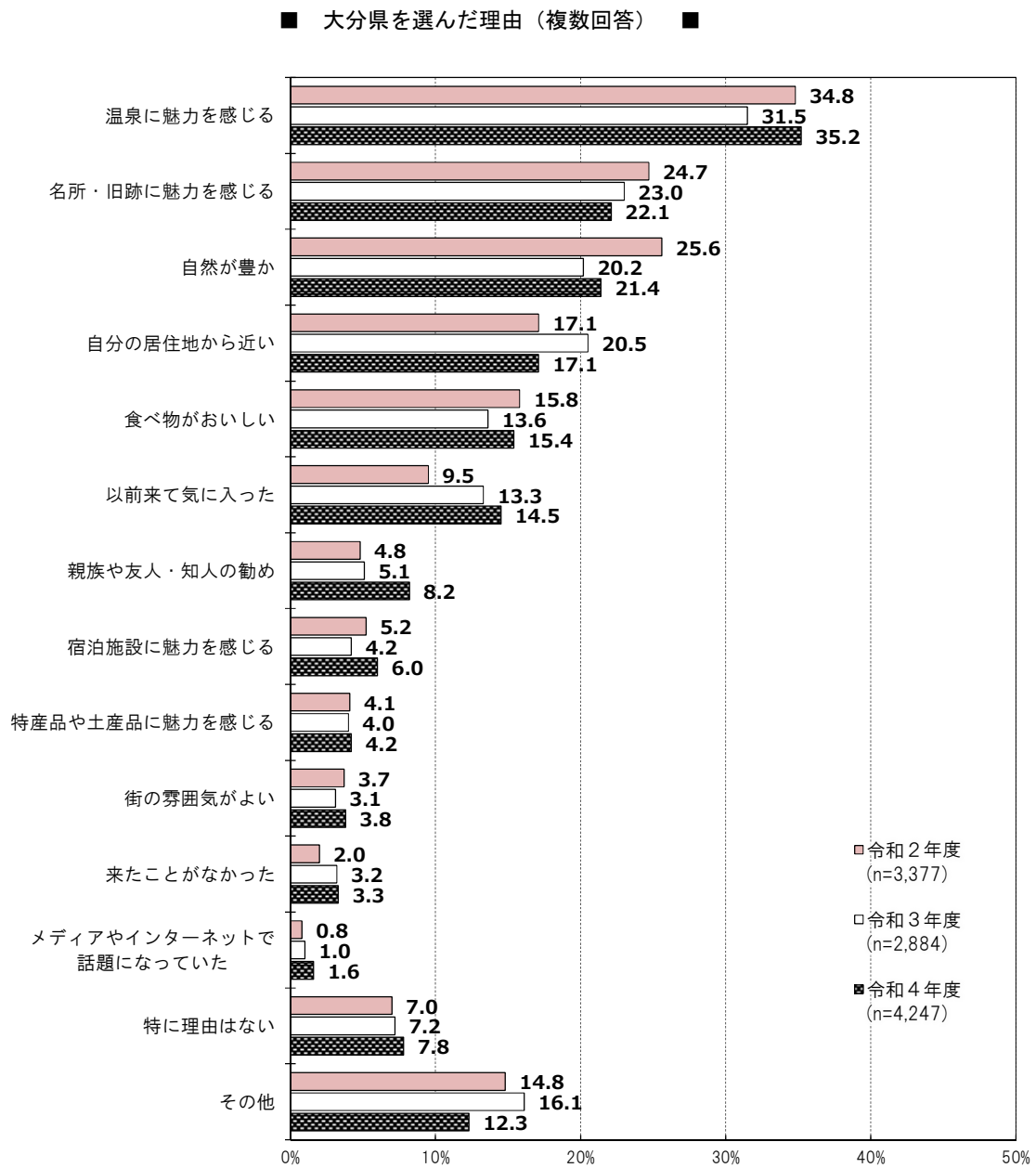
Ⅲ. 調査の結果

1. 大分県を選んだ理由（県外客のみ）

今回の旅行で大分県を選んだ理由は、「温泉に魅力を感じる」（35.2％）の割合が最も高く、本県の温泉が大きな魅力となっていることが伺える。続いて「名所・旧跡に魅力を感じる」（22.1％）、「自然が豊か」（21.4％）の順となっている。

年齢別にみると、全ての年代で「温泉に魅力を感じる」が最も高い結果となっている。

居住地域別にみると、全ての地域で「温泉に魅力を感じる」が最も高くなっている。続いて福岡県では「自分の居住地から近かった」（26.0％）が最も高く、それ以外の地域では「名所・旧跡に魅力を感じる」が高くなっている。



■ 属性別にみた大分県を選んだ理由 ■

上段：件数 下段：構成比(%)		サンプル数	温泉に魅力を感じる	名所・旧跡に魅力を感じる	自然が豊か	自分の居住地から近い	食べ物がおいしい	以前来て気に入った	親族や友人・知人の勧め	宿泊施設に魅力を感じる	特産品・土産品に魅力を感じる	街の雰囲気がよい	来たことがなかった	メディアやインターネットで話題になった	特に理由はない	その他
令和4年度全体		4,247 100.0	1,496 35.2	940 22.1	909 21.4	726 17.1	653 15.4	615 14.5	347 8.2	254 6.0	178 4.2	163 3.8	141 3.3	70 1.6	331 7.8	523 12.3
年齢別	20歳未満	50 100.0	19 38.0	8 16.0	5 10.0	8 16.0	3 6.0	6 12.0	7 14.0	2 4.0	3 6.0	- -	4 8.0	- -	1 2.0	5 10.0
	20歳代	479 100.0	218 45.5	109 22.8	89 18.6	69 14.4	82 17.1	45 9.4	37 7.7	20 4.2	6 1.3	17 3.5	21 4.4	9 1.9	33 6.9	44 9.2
	30歳代	645 100.0	220 34.1	171 26.5	108 16.7	119 18.4	95 14.7	105 16.3	49 7.6	52 8.1	18 2.8	24 3.7	33 5.1	15 2.3	46 7.1	65 10.1
	40歳代	751 100.0	236 31.4	175 23.3	140 18.6	139 18.5	112 14.9	102 13.6	60 8.0	52 6.9	32 4.3	38 5.1	20 2.7	13 1.7	61 8.1	100 13.3
	50歳代	923 100.0	314 34.0	187 20.3	208 22.5	170 18.4	148 16.0	131 14.2	70 7.6	61 6.6	46 5.0	42 4.6	27 2.9	17 1.8	57 6.2	127 13.8
	60歳代以上	1,399 100.0	489 35.0	290 20.7	359 25.7	221 15.8	213 15.2	226 16.2	124 8.9	67 4.8	73 5.2	42 3.0	36 2.6	16 1.1	133 9.5	182 13.0
居住地（地域）別	福岡県	1,855 100.0	561 30.2	392 21.1	455 24.5	483 26.0	304 16.4	323 17.4	122 6.6	141 7.6	84 4.5	79 4.3	22 1.2	21 1.1	174 9.4	161 8.7
	九州・沖縄	1,102 100.0	334 30.3	266 24.1	221 20.1	192 17.4	173 15.7	169 15.3	84 7.6	53 4.8	60 5.4	36 3.3	29 2.6	23 2.1	89 8.1	107 9.7
	北海道・東北	30 100.0	20 66.7	7 23.3	6 20.0	- -	3 10.0	1 3.3	3 10.0	2 6.7	- -	2 6.7	2 6.7	1 3.3	- -	7 23.3
	関東	421 100.0	197 46.8	97 23.0	73 17.3	4 1.0	61 14.5	30 7.1	49 11.6	7 1.7	7 1.7	14 3.3	48 11.4	6 1.4	22 5.2	100 23.8
	中部	131 100.0	57 43.5	30 22.9	18 13.7	1 0.8	18 13.7	10 7.6	14 10.7	3 2.3	5 3.8	5 3.8	13 9.9	3 2.3	10 7.6	28 21.4
	近畿	254 100.0	126 49.6	55 21.7	54 21.3	- -	38 15.0	20 7.9	31 12.2	18 7.1	3 1.2	7 2.8	14 5.5	2 0.8	9 3.5	57 22.4
	中国	349 100.0	162 46.4	71 20.3	70 20.1	28 8.0	51 14.6	54 15.5	29 8.3	28 8.0	16 4.6	19 5.4	8 2.3	13 3.7	20 5.7	37 10.6
	四国	105 100.0	39 37.1	22 21.0	12 11.4	18 17.1	5 4.8	8 7.6	15 14.3	2 1.9	3 2.9	1 1.0	5 4.8	1 1.0	7 6.7	26 24.8
	海外	- -	- -	- -	- -	- -	- -	- -	- -	- -	- -	- -	- -	- -	- -	- -
調査実施月別	5月調査	1,053 100.0	344 32.7	218 20.7	235 22.3	170 16.1	127 12.1	212 20.1	120 11.4	64 6.1	45 4.3	35 3.3	32 3.0	14 1.3	77 7.3	161 15.3
	9月調査	1,143 100.0	397 34.7	252 22.0	205 17.9	208 18.2	217 19.0	101 8.8	78 6.8	74 6.5	62 5.4	74 6.5	36 3.1	21 1.8	103 9.0	133 11.6
	11月調査	1,080 100.0	373 34.5	259 24.0	329 30.5	179 16.6	141 13.1	143 13.2	106 9.8	58 5.4	31 2.9	32 3.0	40 3.7	15 1.4	82 7.6	121 11.2
	2月調査	971 100.0	382 39.3	211 21.7	140 14.4	169 17.4	168 17.3	159 16.4	43 4.4	58 6.0	40 4.1	22 2.3	33 3.4	20 2.1	69 7.1	108 11.1

※ ■は各属性の中で1位の項目、■は2位の項目、■は3位の項目。（「特に理由はない」「その他」を除く）

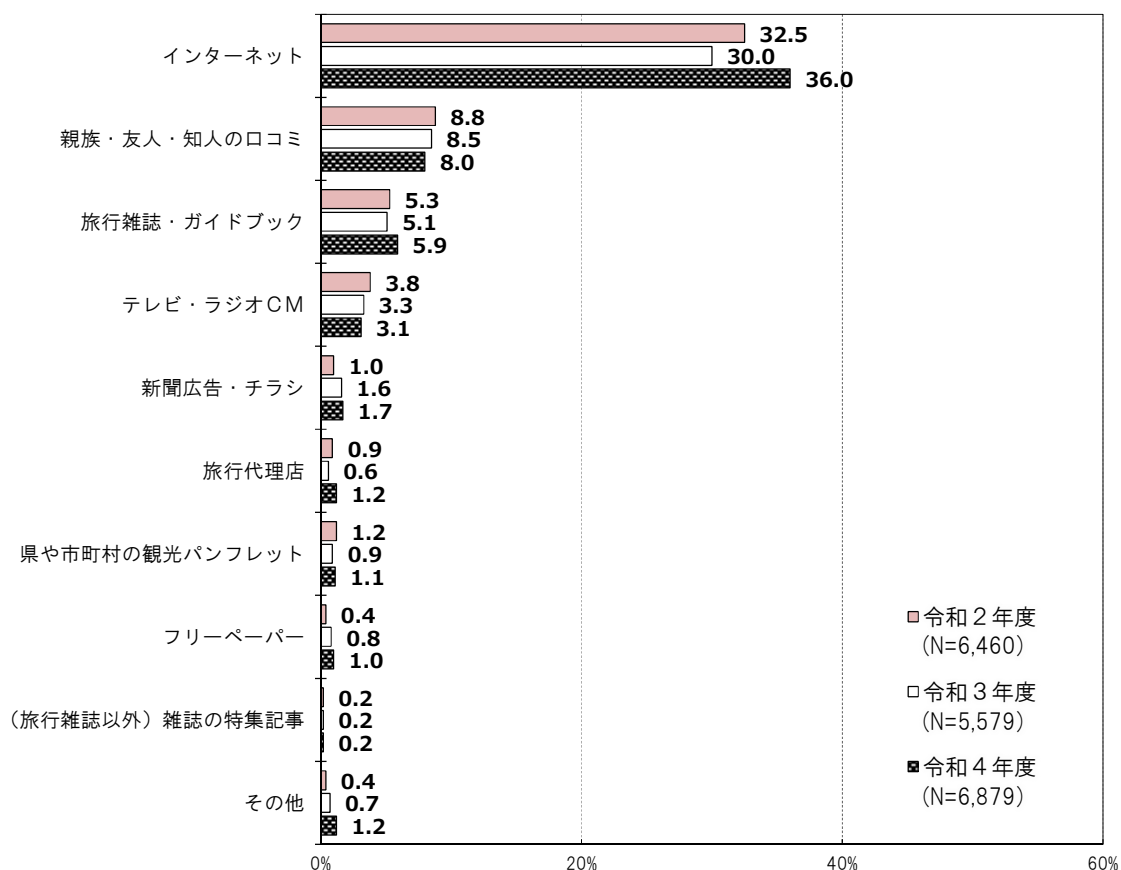
2. 旅行を計画するときの情報入手先

旅行を計画するときの情報入手先は、「インターネット」(36.0%)が最も割合が高く、次いで、「親族・友人・知人の口コミ」(8.0%)、「旅行雑誌・ガイドブック」(5.9%)の順となっている。また、「インターネット」は前回より6.0%高くなっている。

年齢別にみると、全ての年代で、「インターネット」の割合が最も高くなっており、次いで「親族・友人・知人の口コミ」となっている。

居住地域別にみると、全ての地域で「インターネット」の割合が最も高くなっている。次に高い情報入手先を見ると、大分県、福岡県、九州・沖縄、四国、海外では「親族・友人・知人の口コミ」となっているが、それ以外の地域では「旅行雑誌・ガイドブック」が高い結果となっている。

■ 旅行を計画するときの情報入手先（複数回答） ■



■ 属性別にみた旅行を計画するときの情報入手先 ■

	サンプル数	インターネット	親族・友人・知人の口コミ	旅行雑誌・ガイド	テレビ・ラジオCM	新聞広告・チラシ	旅行代理店	県や市町村の観光パンフレット	フリーペーパー	誌の特集記事 (旅行雑誌以外) 雑	その他	特にない	
													上段:件数 下段:構成比(%)
令和4年度全体	6,879 100.0	2,478 36.0	547 8.0	405 5.9	211 3.1	116 1.7	81 1.2	75 1.1	68 1.0	15 0.2	84 1.2	3,420 49.7	
年齢別	20歳未満	109 100.0	36 33.0	14 12.8	2 1.8	2 1.8	2 1.8	- -	4 3.7	- -	- -	57 52.3	
	20歳代	709 100.0	381 53.7	53 7.5	31 4.4	16 2.3	4 0.6	1 0.1	2 0.3	6 0.8	1 0.1	6 0.8	264 37.2
	30歳代	1,049 100.0	438 41.8	72 6.9	53 5.1	27 2.6	6 0.6	8 0.8	7 0.7	3 0.3	10 1.0	10 1.4	498 47.5
	40歳代	1,274 100.0	481 37.8	76 6.0	60 4.7	33 2.6	20 1.6	7 0.5	9 0.7	11 0.9	4 0.3	21 1.6	640 50.2
	50歳代	1,377 100.0	572 41.5	100 7.3	82 6.0	40 2.9	24 1.7	14 1.0	17 1.2	14 1.0	3 0.2	19 1.4	626 45.5
	60歳代以上	2,361 100.0	570 24.1	232 9.8	177 7.5	93 3.9	60 2.5	51 2.2	36 1.5	30 1.3	4 0.2	28 1.2	1,335 56.5
	居住地(地域)別	大分県	2,609 100.0	366 14.0	163 6.2	41 1.6	117 4.5	71 2.7	5 0.2	25 1.0	21 0.8	5 0.2	43 1.6
福岡県		1,855 100.0	781 42.1	144 7.8	82 4.4	45 2.4	17 0.9	17 0.9	13 0.7	13 0.7	3 0.2	13 0.7	861 46.4
九州・沖縄		1,102 100.0	523 47.5	104 9.4	64 5.8	24 2.2	13 1.2	10 0.9	8 0.7	15 1.4	1 0.1	8 0.7	428 38.8
北海道・東北		30 100.0	21 70.0	1 3.3	10 33.3	- -	- -	1 3.3	1 3.3	- -	1 3.3	- -	4 13.3
関東		421 100.0	281 66.7	42 10.0	87 20.7	5 1.2	5 1.2	19 4.5	11 2.6	6 1.4	1 0.2	9 2.1	61 14.5
中部		131 100.0	77 58.8	16 12.2	25 19.1	1 0.8	3 2.3	9 6.9	5 3.8	3 2.3	2 1.5	- -	19 14.5
近畿		254 100.0	157 61.8	25 9.8	44 17.3	4 1.6	2 0.8	7 2.8	4 1.6	5 2.0	1 0.4	3 1.2	47 18.5
中国		349 100.0	188 53.9	32 9.2	39 11.2	12 3.4	4 1.1	3 0.9	6 1.7	1 0.3	- -	3 0.9	101 28.9
四国		105 100.0	66 62.9	13 12.4	12 11.4	2 1.9	- -	3 2.9	2 1.9	4 3.8	1 1.0	3 2.9	20 19.0
海外		23 100.0	18 78.3	7 30.4	1 4.3	1 4.3	1 4.3	7 30.4	- -	- -	- -	2 8.7	2 8.7
調査実施月別		5月調査	1,693 100.0	610 36.0	166 9.8	114 6.7	37 2.2	25 1.5	16 0.9	24 1.4	17 1.0	2 0.1	17 1.0
	9月調査	1,727 100.0	627 36.3	153 8.9	106 6.1	56 3.2	25 1.4	14 0.8	13 0.8	8 0.5	5 0.3	30 1.7	833 48.2
	11月調査	1,777 100.0	622 35.0	124 7.0	111 6.2	80 4.5	44 2.5	26 1.5	29 1.6	16 0.9	3 0.2	28 1.6	869 48.9
	2月調査	1,682 100.0	619 36.8	104 6.2	74 4.4	38 2.3	22 1.3	25 1.5	9 0.5	27 1.6	5 0.3	9 0.5	878 52.2

※■は各属性の中で1位の項目、■は2位の項目、■は3位の項目。(「その他」「特にない」は除く)

3. インターネットの情報入手先

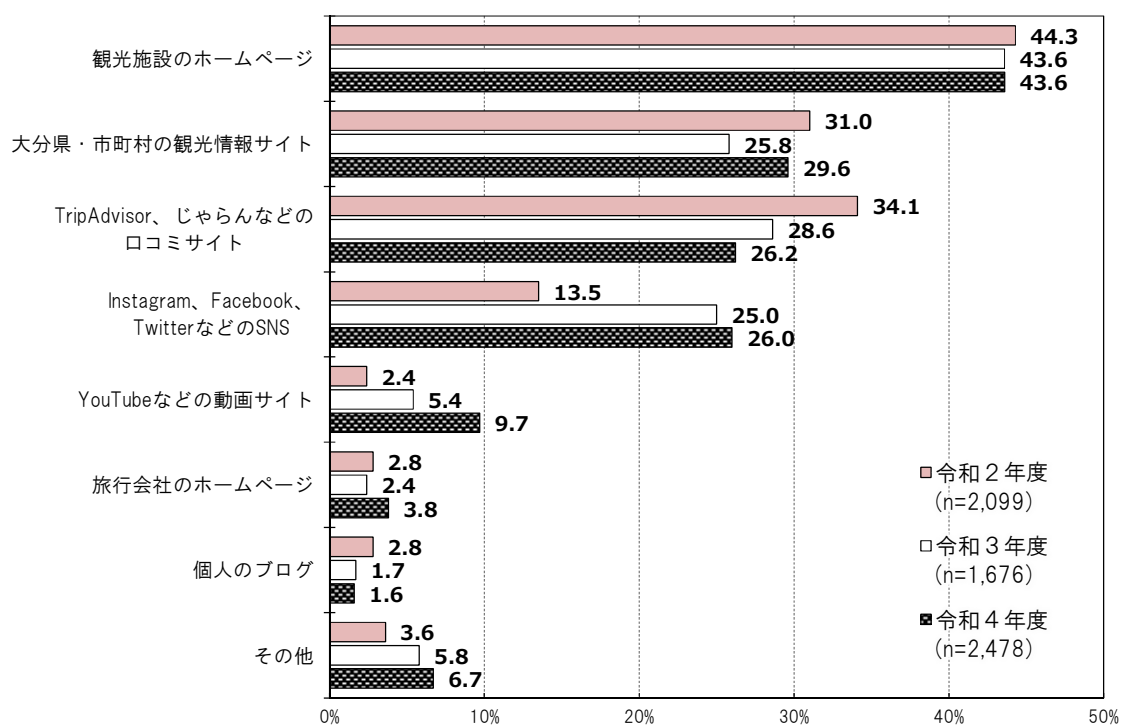
インターネットの情報入手先は、「観光施設のホームページ」(43.6%)の割合が最も割合が高く、次いで「大分県・市町村の観光情報サイト」(29.6%)、「TripAdvisor、じゃらんなどの口コミサイト」(26.2%)の順となっている。

また、「大分県・市町村の観光情報サイト」、「YouTubeなどの動画サイト」は前回調査時よりも3%以上の伸びとなっている。

年齢別にみると、30歳代以上では、「観光施設のホームページ」が最も高い結果となっているが、20歳未満、20歳代では「Instagram、Facebook、TwitterなどのSNS」が最も高い結果となっている。

居住地別にみると、海外を除いた全ての地域で、「観光施設のホームページ」の割合が最も高くなっている。

■ インターネットの情報入手先（複数回答） ■



■ インターネットの情報入手先 ■

上段:件数 下段:構成比(%)		サ ン プ ル 数	観 光 施 設 の ホ ー ム ペ ー ジ	報 大 分 県 ・ 市 町 村 の 観 光 情 報	ミ ニ ス ト ・ じ ゃ ら ん な ど の 口 コ コ	T r i p A d v i s o r s	S N S ・ T w i t t e r な ど の ポ ス ト	F a c e b o o k ・ I n s t a g r a m な ど の 画 像 共 有 	Y o u T u b e な ど の 動 画	旅 行 会 社 の ホ ー ム ペ ー ジ	個 人 の ブ ロ グ	そ の 他	無 回 答
令和4年度全体		2,478 100.0	1,081 43.6	734 29.6	649 26.2	645 26.0	241 9.7	93 3.8	39 1.6	165 6.7	31 1.3		
年 齢 別	20歳未満	36 100.0	13 36.1	9 25.0	7 19.4	16 44.4	4 11.1	2 5.6	-	3 8.3	-	-	-
	20歳代	381 100.0	128 33.6	64 16.8	99 26.0	202 53.0	54 14.2	12 3.1	6 1.6	17 4.5	3 0.8		
	30歳代	438 100.0	183 41.8	106 24.2	113 25.8	146 33.3	41 9.4	17 3.9	8 1.8	26 5.9	7 1.6		
	40歳代	481 100.0	216 44.9	117 24.3	131 27.2	130 27.0	40 8.3	21 4.4	11 2.3	29 6.0	5 1.0		
	50歳代	572 100.0	251 43.9	197 34.4	161 28.1	98 17.1	57 10.0	14 2.4	9 1.6	48 8.4	5 0.9		
	60歳代以上	570 100.0	290 50.9	241 42.3	138 24.2	53 9.3	45 7.9	27 4.7	5 0.9	42 7.4	11 1.9		
居 住 地 (地 域) 別	大分県	366 100.0	174 47.5	96 26.2	58 15.8	110 30.1	19 5.2	3 0.8	2 0.5	27 7.4	2 0.5		
	福岡県	781 100.0	320 41.0	207 26.5	217 27.8	220 28.2	68 8.7	28 3.6	7 0.9	48 6.1	11 1.4		
	九州・沖縄	523 100.0	222 42.4	133 25.4	147 28.1	141 27.0	55 10.5	17 3.3	8 1.5	34 6.5	6 1.1		
	北海道・東北	21 100.0	13 61.9	12 57.1	5 23.8	5 23.8	4 19.0	2 9.5	-	-	-	-	-
	関東	281 100.0	126 44.8	106 37.7	79 28.1	71 25.3	33 11.7	19 6.8	11 3.9	24 8.5	3 1.1		
	中部	77 100.0	30 39.0	26 33.8	20 26.0	9 11.7	11 14.3	5 6.5	1 1.3	6 7.8	4 5.2		
	近畿	157 100.0	73 46.5	60 38.2	46 29.3	36 22.9	18 11.5	6 3.8	2 1.3	11 7.0	1 0.6		
	中国	188 100.0	85 45.2	61 32.4	57 30.3	40 21.3	18 9.6	4 2.1	2 1.1	12 6.4	2 1.1		
	四国	66 100.0	35 53.0	27 40.9	17 25.8	10 15.2	8 12.1	5 7.6	2 3.0	3 4.5	1 1.5		
	海外	18 100.0	3 16.7	6 33.3	3 16.7	3 16.7	7 38.9	4 22.2	4 22.2	-	-	-	-
調 査 実 施 月 別	5月調査	610 100.0	318 52.1	220 36.1	141 23.1	137 22.5	41 6.7	14 2.3	6 1.0	46 7.5	8 1.3		
	9月調査	627 100.0	208 33.2	205 32.7	183 29.2	173 27.6	56 8.9	38 6.1	9 1.4	45 7.2	14 2.2		
	11月調査	622 100.0	315 50.6	163 26.2	156 25.1	130 20.9	57 9.2	19 3.1	12 1.9	40 6.4	5 0.8		
	2月調査	619 100.0	240 38.8	146 23.6	169 27.3	205 33.1	87 14.1	22 3.6	12 1.9	34 5.5	4 0.6		

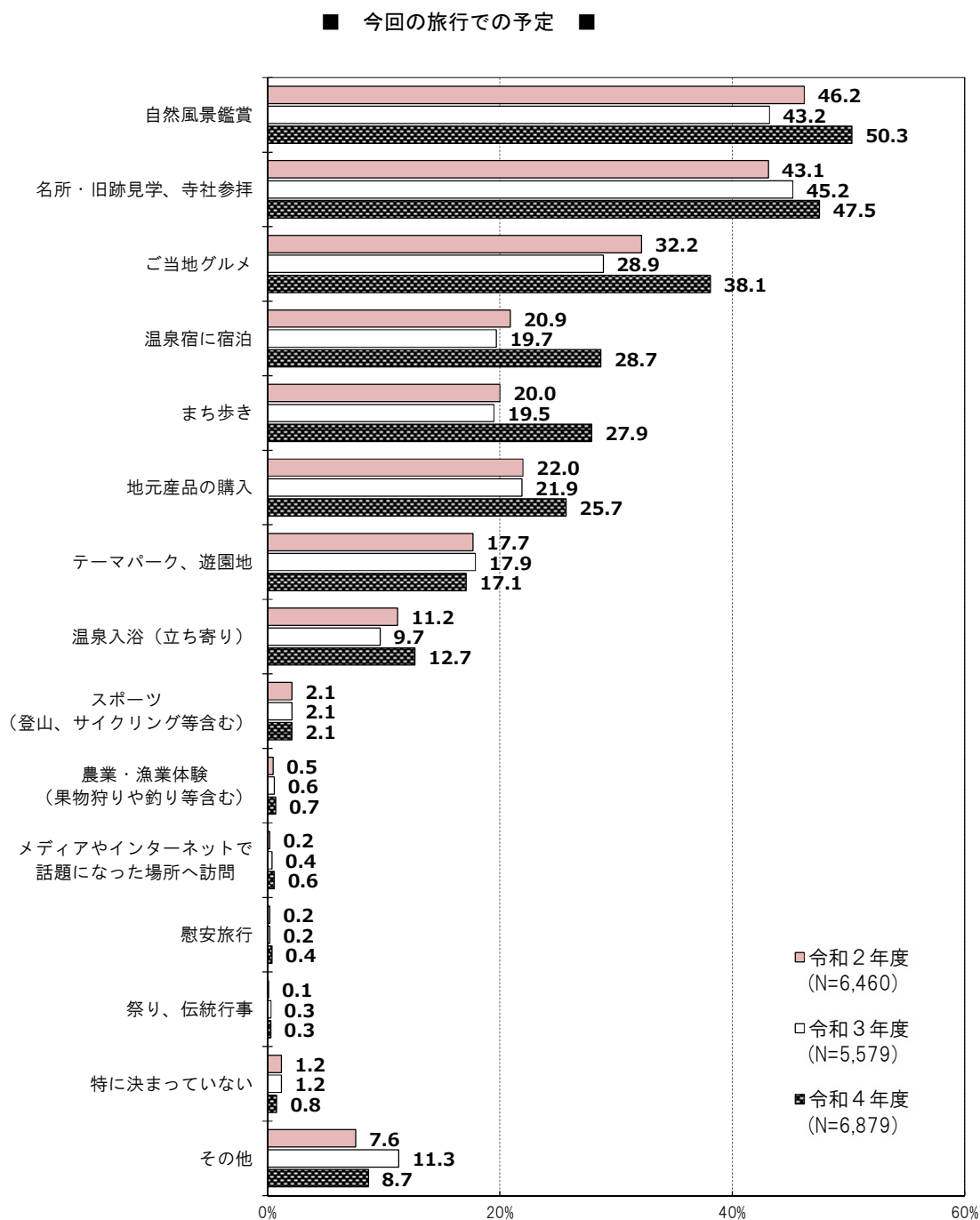
※ ■は各属性の中で1位の項目、■は2位の項目、■は3位の項目。(「その他」「無回答」は除く)

4. 今回の旅行での予定

今回の旅行での予定は、「自然風景鑑賞」が50.3%で最も割合が高く、半数以上を占めている。次いで「名所・旧跡見学、寺社参拝」(47.5%)、「ご当地グルメ」(38.1%)の順となっている。

年齢別にみると、40歳代以上では「自然風景鑑賞」が最も割合が高く、20歳代、30歳代では「名所・旧跡見学、寺社参拝」の割合が、20歳未満では「まち歩き」がそれぞれ最も高くなっている。

居住地域別にみると、大分県、福岡県、九州・沖縄、海外では「自然風景鑑賞」(※海外は「ご当地グルメ」も同率)、中部、近畿では「名所・旧跡見学、寺社参拝」、北海道・東北、関東、中国、四国では「温泉宿に宿泊」の割合がそれぞれ最も高くなっており、地域によって目的が異なっている傾向がうかがえる。



■ 属性別にみた今回の旅行での予定 ■

上段:件数 下段:構成比(%)		サンプル数	自然風景鑑賞	拝名所・旧跡見学、寺社参	ご当地グルメ	温泉宿に宿泊	まち歩き	地元産品の購入	テーマパーク、遊園地	温泉入浴(立ち寄り)	スポーツ(登山、サイクリング等含む)	農業・漁業体験(果物狩りや釣り等含む)	訪問	メディアやインターネットで話題になった場所へ	慰安旅行	祭り、伝統行事	特に決まっていない	その他
令和4年度全体		6,879 100.0	3,459 50.3	3,268 47.5	2,619 38.1	1,972 28.7	1,920 27.9	1,765 25.7	1,174 17.1	875 12.7	142 2.1	46 0.7	44 0.6	30 0.4	19 0.3	54 0.8	597 8.7	
年齢別	20歳未満	109 100.0	37 33.9	41 37.6	33 30.3	21 19.3	48 44.0	4 3.7	33 30.3	9 8.3	2 1.8	-	-	-	-	1 0.9	-	11 10.1
	20歳代	709 100.0	333 47.0	346 48.8	282 39.8	249 35.1	259 36.5	96 13.5	166 23.4	74 10.4	12 1.7	2 0.3	5 0.7	6 0.8	-	-	5 0.7	44 6.2
	30歳代	1,049 100.0	406 38.7	426 40.6	326 31.1	314 29.9	303 28.9	168 16.0	401 38.2	87 8.3	16 1.5	14 1.3	8 0.8	8 0.8	3 0.3	9 0.9	9 0.9	83 7.9
	40歳代	1,274 100.0	617 48.4	614 48.2	482 37.8	322 25.3	353 27.7	307 24.1	299 23.5	127 10.0	19 1.5	9 0.7	13 1.0	4 0.3	4 0.3	4 0.3	10 0.8	111 8.7
	50歳代	1,377 100.0	753 54.7	717 52.1	518 37.6	412 29.9	387 28.1	337 24.5	115 8.4	207 15.0	44 3.2	11 0.8	4 0.3	3 0.2	4 0.3	9 0.7	9 0.7	126 9.2
	60歳代以上	2,361 100.0	1,313 55.6	1,124 47.6	978 41.4	654 27.7	570 24.1	853 36.1	160 6.8	371 15.7	49 2.1	10 0.4	14 0.6	9 0.4	7 0.3	21 0.9	222 9.4	
居住地(地域)別	大分県	2,609 100.0	1,104 42.3	952 36.5	857 32.8	71 2.7	516 19.8	836 32.0	377 14.4	297 11.4	54 2.1	24 0.9	15 0.6	3 0.1	9 0.3	20 0.8	269 10.3	
	福岡県	1,855 100.0	1,018 54.9	972 52.4	684 36.9	606 32.7	543 29.3	391 21.1	331 17.8	253 13.6	39 2.1	10 0.5	7 0.4	10 0.5	2 0.1	17 0.9	124 6.7	
	九州・沖縄	1,102 100.0	545 49.5	506 45.9	474 43.0	442 40.1	345 31.3	318 28.9	285 25.9	129 11.7	19 1.7	7 0.6	6 0.5	6 0.5	3 0.3	7 0.6	69 6.3	
	北海道・東北	30 100.0	15 50.0	19 63.3	15 50.0	23 76.7	17 56.7	5 16.7	2 6.7	1 3.3	1 3.3	-	1 3.3	-	-	-	-	4 13.3
	関東	421 100.0	267 63.4	277 65.8	217 51.5	290 68.9	173 41.1	66 15.7	33 7.8	73 17.3	7 1.7	2 0.5	5 1.2	3 0.7	1 0.2	4 1.0	56 13.3	
	中部	131 100.0	81 61.8	102 77.9	64 48.9	85 64.9	54 41.2	25 19.1	9 6.9	24 18.3	4 3.1	1 0.8	2 1.5	-	-	2 1.5	17 13.0	
	近畿	254 100.0	161 63.4	183 72.0	125 49.2	174 68.5	100 39.4	42 16.5	27 10.6	30 11.8	5 2.0	1 0.4	-	2 0.8	1 0.4	3 1.2	33 13.0	
	中国	349 100.0	196 56.2	185 53.0	135 38.7	198 56.7	124 35.5	57 16.3	77 22.1	47 13.5	11 3.2	1 0.3	2 0.6	3 0.9	2 0.6	1 0.3	18 5.2	
	四国	105 100.0	56 53.3	58 55.2	32 30.5	69 65.7	37 35.2	17 16.2	31 29.5	12 11.4	2 1.9	-	2 1.9	1 1.0	-	-	7 6.7	
	海外	23 100.0	16 69.6	14 60.9	16 69.6	14 60.9	11 47.8	8 34.8	2 8.7	9 39.1	-	-	-	4 17.4	2 8.7	1 4.3	-	-
調査実施月別	5月調査	1,693 100.0	836 49.4	733 43.3	556 32.8	477 28.2	461 27.2	444 26.2	273 16.1	222 13.1	43 2.5	9 0.5	7 0.4	5 0.3	4 0.2	11 0.6	156 9.2	
	9月調査	1,727 100.0	848 49.1	820 47.5	660 38.2	519 30.1	456 26.4	436 25.2	331 19.2	232 13.4	35 2.0	11 0.6	7 0.4	5 0.3	-	16 0.9	150 8.7	
	11月調査	1,777 100.0	1,128 63.5	908 51.1	758 42.7	521 29.3	568 32.0	395 22.2	299 16.8	204 11.5	27 1.5	15 0.8	17 1.0	8 0.5	10 0.6	10 0.6	178 10.0	
	2月調査	1,682 100.0	647 38.5	807 48.0	645 38.3	455 27.1	435 25.9	490 29.1	271 16.1	217 12.9	37 2.2	11 0.7	13 0.8	12 0.7	5 0.3	17 1.0	113 6.7	

※■は各属性の中で1位の項目、■は2位の項目、■は3位の項目。(「特に決まっていない」「その他」は除く)

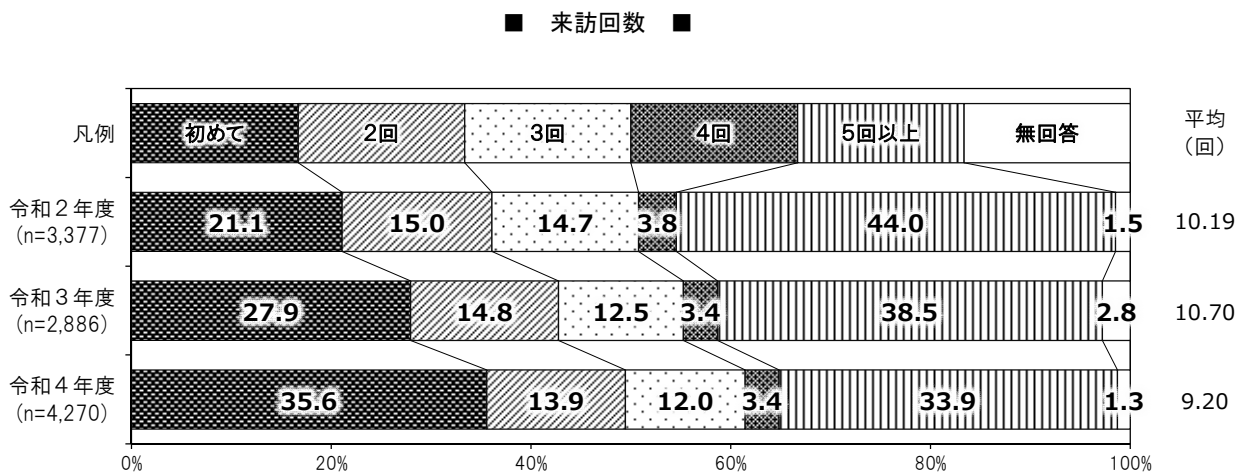
5. 大分県に来院した回数

県外客の来院回数

①来院回数

令和4年度調査における県外客の本県への来院回数は平均約9.2回であった。

内訳をみると、「初めて」(35.6%)が最も割合が高く、次いで「5回以上」(33.9%)、「2回」(13.9%)の順となっている。



②年齢別来院回数

40歳以上の年代では「5回以上」の割合が最も高い結果となっている。一方、20歳未満から30歳代では「初めて」の割合が最も高くなっている。また、平均訪問回数が最も多いのは40歳代で、約11.30回となっている。

③居住地別来院回数

居住地別にみると、福岡県や九州・沖縄では「5回以上」の割合が最も高くなっている。一方、九州以外の地域では「初めて」の割合が最も高くなっている。平均来院回数が最も多いのは福岡県で約14.50回となっており、次いで九州・沖縄(約7.52回)、中国(約5.91回)の順となっている。

■ 属性別にみた大分県への来訪回数 ■

上段:件数 下段:構成比(%)		サ ン プ ル 数	初 め て	2 回	3 回	4 回	5 回 以 上	無 回 答	平 均 (回)
令和4年度全体		4,270 100.0	1,518 35.6	594 13.9	511 12.0	144 3.4	1,447 33.9	56 1.3	9.20
年 齢 別	20歳未満	50 100.0	19 38.0	10 20.0	4 8.0	5 10.0	11 22.0	1 2.0	5.10
	20歳代	483 100.0	223 46.2	86 17.8	54 11.2	19 3.9	91 18.8	10 2.1	6.29
	30歳代	650 100.0	253 38.9	104 16.0	80 12.3	19 2.9	183 28.2	11 1.7	6.88
	40歳代	754 100.0	253 33.6	103 13.7	94 12.5	34 4.5	261 34.6	9 1.2	11.30
	50歳代	930 100.0	273 29.4	116 12.5	136 14.6	30 3.2	362 38.9	13 1.4	9.72
	60歳代以上	1,403 100.0	497 35.4	175 12.5	143 10.2	37 2.6	539 38.4	12 0.9	9.93
居 住 地 (地 域) 別	福岡県	1,855 100.0	351 18.9	220 11.9	260 14.0	81 4.4	919 49.5	24 1.3	14.50
	九州・沖縄	1,102 100.0	360 32.7	175 15.9	140 12.7	38 3.4	375 34.0	14 1.3	7.52
	北海道・東北	30 100.0	23 76.7	4 13.3	2 6.7	- -	1 3.3	- -	1.40
	関東	421 100.0	314 74.6	54 12.8	22 5.2	6 1.4	21 5.0	4 1.0	1.89
	中部	131 100.0	82 62.6	24 18.3	10 7.6	2 1.5	13 9.9	- -	2.71
	近畿	254 100.0	162 63.8	41 16.1	25 9.8	6 2.4	15 5.9	5 2.0	1.96
	中国	349 100.0	147 42.1	60 17.2	42 12.0	8 2.3	91 26.1	1 0.3	5.91
	四国	105 100.0	66 62.9	14 13.3	9 8.6	3 2.9	12 11.4	1 1.0	2.74
	海外	23 100.0	13 56.5	2 8.7	1 4.3	- -	- -	7 30.4	1.25
調 査 実 施 月 別	5月調査	1,054 100.0	377 35.8	146 13.9	124 11.8	37 3.5	363 34.4	7 0.7	9.96
	9月調査	1,145 100.0	410 35.8	154 13.4	136 11.9	34 3.0	387 33.8	24 2.1	8.88
	11月調査	1,084 100.0	410 37.8	167 15.4	122 11.3	38 3.5	337 31.1	10 0.9	8.25
	2月調査	987 100.0	321 32.5	127 12.9	129 13.1	35 3.5	360 36.5	15 1.5	9.80

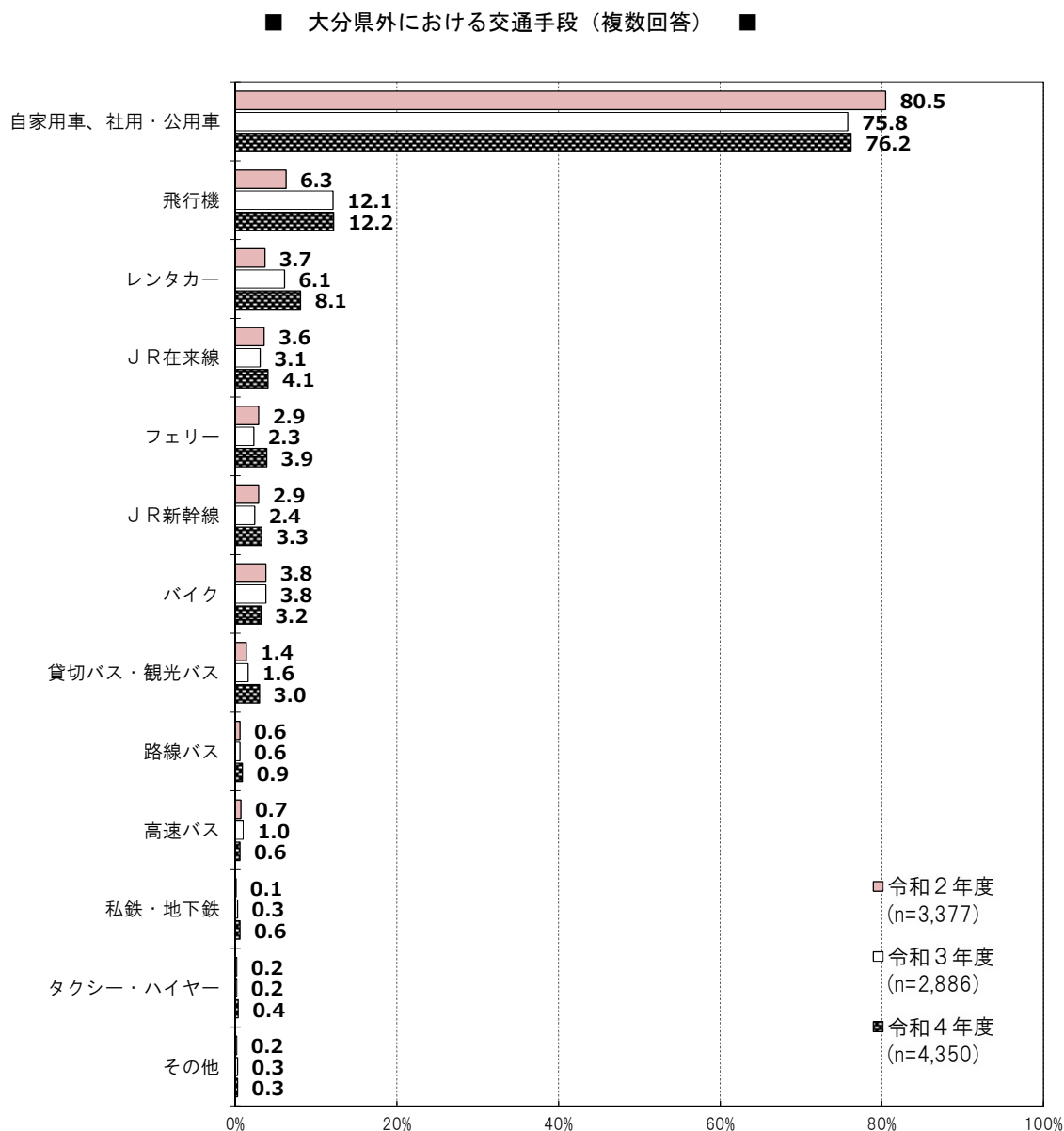
※■は各属性の中で1位の項目、■は2位の項目、■は3位の項目。(「無回答」は除く)

6. 大分県外における交通手段（県外客・県外に立ち寄った県内客のみ）

大分県外における交通手段については「自家用車、社用・公用車」が76.2%で最も割合が高く、次いで、「飛行機」(12.2%)、「レンタカー」(8.1%)の順となっている。

年齢別にみるとすべての年齢層で「自家用車、社用・公用車」の割合が最も高くなっている。

居住地域別にみると、大分県、福岡県、九州・沖縄、近畿、中国、四国で「自家用車、社用・公用車」の割合が最も高くなっている。そのうち、近畿を除いた地域での利用率は8割を超えており、九州・沖縄では90.7%と最も高い割合を占めている。



■ 属性別にみた大分県外における交通手段 ■

上段：件数 下段：構成比(%)		サンプル数	自動車 用車、 社用・公	飛行機	レンタカー	JR 在来線	フェリー	JR 新幹線	バイク	貸切バス・ 観光バス	路線バス	高速バス	私鉄・ 地下鉄	タクシー・ ハイヤー	その他	無回答
令和4年度全体		4,350 100.0	3,313 76.2	531 12.2	352 8.1	179 4.1	171 3.9	143 3.3	138 3.2	130 3.0	37 0.9	25 0.6	24 0.6	16 0.4	11 0.3	29 0.7
年齢別	20歳未満	51 100.0	33 64.7	4 7.8	5 9.8	8 15.7	- -	2 3.9	3 5.9	1 2.0	1 2.0	1 2.0	- -	- -	- -	- -
	20歳代	489 100.0	340 69.5	86 17.6	60 12.3	34 7.0	17 3.5	19 3.9	10 2.0	6 1.2	6 1.2	4 0.8	9 1.8	- -	2 0.4	3 0.6
	30歳代	656 100.0	541 82.5	54 8.2	40 6.1	22 3.4	27 4.1	19 2.9	16 2.4	12 1.8	4 0.6	4 0.6	3 0.5	3 0.5	- -	- 0.5
	40歳代	762 100.0	619 81.2	59 7.7	44 5.8	20 2.6	24 3.1	22 2.9	27 3.5	15 2.0	5 0.7	2 0.3	1 0.1	2 0.3	3 0.4	2 0.3
	50歳代	949 100.0	682 71.9	138 14.5	98 10.3	37 3.9	27 2.8	25 2.6	58 6.1	19 2.0	8 0.8	9 0.9	9 0.9	2 0.2	4 0.4	5 0.5
	60歳代以上	1,443 100.0	1,098 76.1	190 13.2	105 7.3	58 4.0	76 5.3	56 3.9	24 1.7	77 5.3	13 0.9	5 0.3	2 0.1	9 0.6	2 0.1	16 1.1
居住地 (地域) 別	大分県	80 100.0	69 86.3	- -	2 2.5	- -	- -	- -	6 7.5	3 3.8	- -	- -	- -	- -	- -	- -
	福岡県	1,855 100.0	1,660 89.5	- -	19 1.0	43 2.3	- 0.3	5 0.3	78 4.2	40 2.2	4 0.2	7 0.4	2 0.1	1 0.1	- -	7 0.4
	九州・沖縄	1,102 100.0	999 90.7	18 1.6	27 2.5	19 1.7	5 0.5	8 0.7	22 2.0	21 1.9	2 0.2	2 0.2	1 0.1	1 0.1	4 0.4	4 0.4
	北海道・東北	30 100.0	4 13.3	24 80.0	16 53.3	1 3.3	2 6.7	1 3.3	1 3.3	3 10.0	2 6.7	1 3.3	1 3.3	- -	- -	- -
	関東	421 100.0	60 14.3	342 81.2	151 35.9	59 14.0	22 5.2	17 4.0	5 1.2	24 5.7	18 4.3	8 1.9	16 3.8	10 2.4	2 0.5	10 2.4
	中部	131 100.0	33 25.2	64 48.9	49 37.4	18 13.7	14 10.7	31 23.7	3 2.3	7 5.3	3 2.3	2 1.5	1 0.8	1 0.8	1 0.8	3 2.3
	近畿	254 100.0	99 39.0	72 28.3	72 28.3	26 10.2	53 20.9	63 24.8	3 1.2	12 4.7	7 2.8	2 0.8	3 1.2	1 0.4	2 0.8	1 0.4
	中国	349 100.0	302 86.5	1 0.3	7 2.0	12 3.4	3 0.9	14 4.0	16 4.6	9 2.6	1 0.3	1 0.3	- -	1 0.3	1 0.3	- -
	四国	105 100.0	87 82.9	1 1.0	3 2.9	1 1.0	71 67.6	1 1.0	4 3.8	4 3.8	- -	- -	- -	- -	1 1.0	- -
	海外	23 100.0	- -	9 39.1	6 26.1	- -	1 4.3	3 13.0	- -	7 30.4	- -	2 8.7	- -	1 4.3	- -	4 17.4
調査 実施 月別	5月調査	1,078 100.0	823 76.3	141 13.1	98 9.1	55 5.1	42 3.9	38 3.5	28 2.6	28 2.6	4 0.4	4 0.4	2 0.2	4 0.4	- -	9 0.8
	9月調査	1,168 100.0	911 78.0	142 12.2	96 8.2	44 3.8	47 4.0	34 2.9	44 3.8	20 1.7	23 2.0	6 0.5	1 0.1	7 0.6	3 0.3	3 0.3
	11月調査	1,097 100.0	810 73.8	128 11.7	81 7.4	43 3.9	61 5.6	34 3.1	42 3.8	50 4.6	2 0.2	5 0.5	9 0.8	1 0.1	5 0.5	11 1.0
	2月調査	1,007 100.0	769 76.4	120 11.9	77 7.6	37 3.7	21 2.1	37 3.7	24 2.4	32 3.2	8 0.8	10 1.0	12 1.2	4 0.4	3 0.3	6 0.6

※ ■は各属性の中で1位の項目、■は2位の項目、■は3位の項目。(「その他」「無回答」は除く)

7. 立ち寄った都道府県

①本県を訪れる前に立ち寄った都道府県

本県を訪れる前に立ち寄った都道府県で最も回答が多かったのは、「福岡県」（277人）となっており、次いで「熊本県」（236人）となっている。

「立ち寄っていない」と回答した人は3,747人で圧倒的に多い結果となっている。

都道府県名	人数（人）
福岡県	277
佐賀県	19
長崎県	28
熊本県	236
宮崎県	79
鹿児島県	28
その他の都道府県	67
立ち寄っていない	3,747
県外・海外居住者／ 県外に立ち寄った大分県居住者計	4,350

※複数回答であるため、内訳の計と回答者の合計は一致しない。
※大分県内の観光地に加え、大分県外にも立ち寄った大分県居住者を含む。

②本県を訪れた後に立ち寄った都道府県

本県を訪れた後に立ち寄った都道府県で最も多かったのは「熊本県」（293人）となっており、次いで、「福岡県」（219人）となっている。

「立ち寄っていない」と回答した人は3,702人で圧倒的に多い結果となっている。

都道府県名	人数（人）
福岡県	219
佐賀県	33
長崎県	41
熊本県	293
宮崎県	118
鹿児島県	40
その他の都道府県	43
立ち寄っていない	3,702
県外・海外居住者／ 県外に立ち寄った大分県居住者計	4,350

※複数回答であるため、内訳の計と回答者の合計は一致しない。
※大分県内の観光地に加え、大分県外にも立ち寄った大分県居住者を含む。

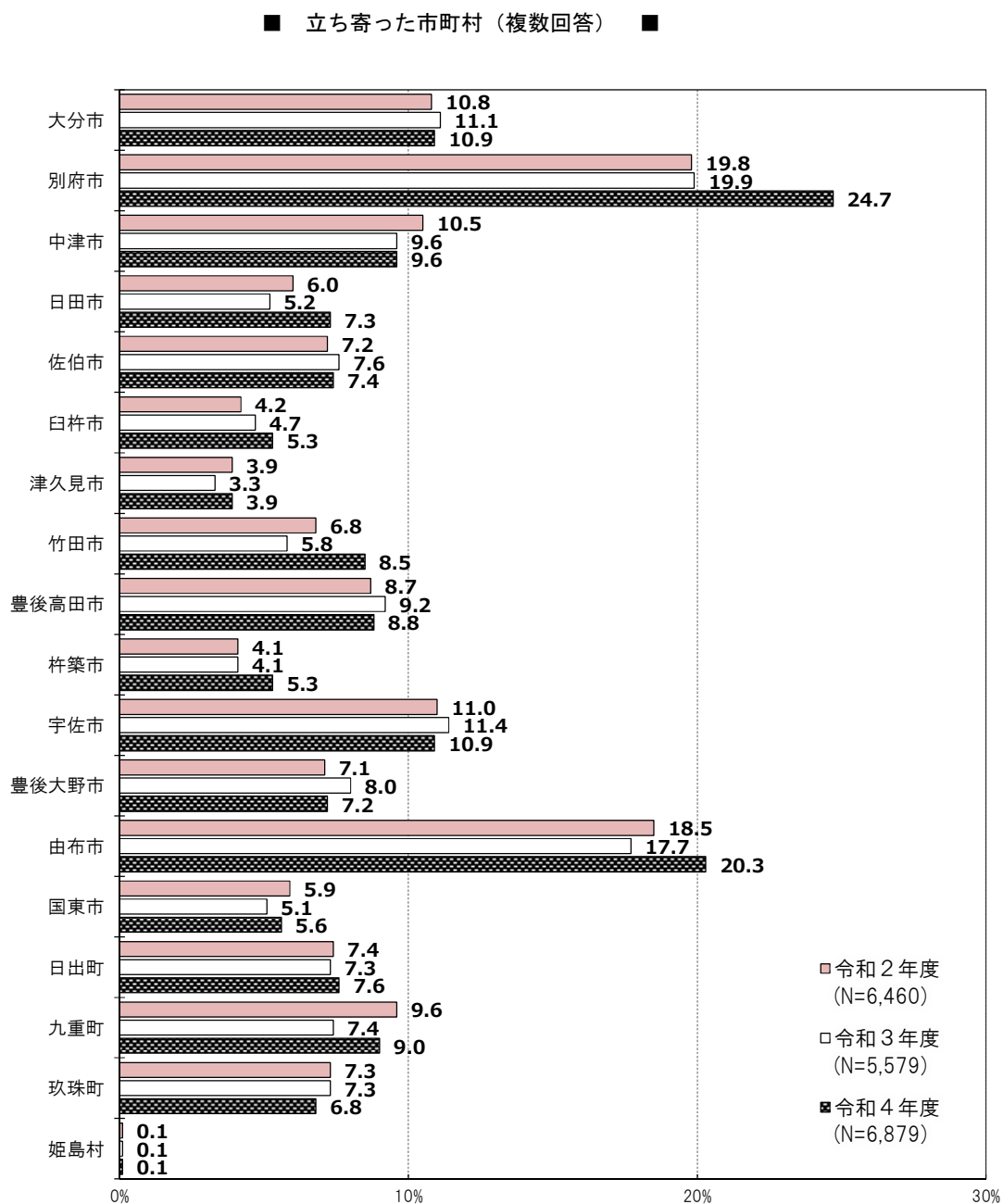
8. 立ち寄り市町村の状況

(1) 県内で立ち寄った市町村の状況

県内で立ち寄った市町村は「別府市」が24.7%で最も多く、次いで、「由布市」(20.3%)、「宇佐市」(10.9%)、「大分市」(10.9%)と続いている。

年齢別にみると、20歳未満を除いた全ての年代で「別府市」が最も高い割合を占めており、20歳未満は「由布市」(29.4%)が最も高い結果となっている。

居住地域別にみると、大分県を除いた全ての地域で「別府市」が最も高く、大分県では「豊後大野市」(12.4%)が最も高い結果となっている。



■ 属性別にみた立ち寄った市町村 ■

上段：件数 下段：構成比(%)		サ ン プ ル 数	大 分 市	別 府 市	中 津 市	日 田 市	佐 伯 市	臼 杵 市	津 久 見 市	竹 田 市	豊 後 高 田 市	杵 築 市	宇 佐 市	豊 後 大 野 市	由 布 市	国 東 市	日 出 町	九 重 町	玖 珠 町	姫 島 村
令和4年度全体		6,879 100.0	752 10.9	1,700 24.7	657 9.6	500 7.3	506 7.4	368 5.3	271 3.9	588 8.5	608 8.8	368 5.3	753 10.9	495 7.2	1,397 20.3	386 5.6	521 7.6	621 9.0	466 6.8	5 0.1
年齢別	20歳未満	109 100.0	17 15.6	25 22.9	7 6.4	2 1.8	1 0.9	-	4 3.7	1 0.9	15 13.8	8 7.3	6 5.5	4 3.7	32 29.4	-	10 9.2	5 4.6	3 2.8	-
	20歳代	709 100.0	107 15.1	272 38.4	52 7.3	36 5.1	27 3.8	16 2.3	24 3.4	18 2.5	75 10.6	37 5.2	79 11.1	13 1.8	190 26.8	25 3.5	70 9.9	77 10.9	15 2.1	-
	30歳代	1,049 100.0	203 19.4	296 28.2	68 6.5	53 5.1	49 4.7	43 4.1	53 4.1	37 3.5	101 9.6	47 4.5	86 8.2	30 2.9	207 19.7	27 2.6	201 19.2	71 6.8	35 3.3	-
	40歳代	1,274 100.0	167 13.1	315 24.7	136 10.7	89 7.0	88 6.9	68 5.3	68 5.3	61 4.8	109 8.6	83 6.5	145 11.4	60 4.7	214 16.8	55 4.3	134 10.5	99 7.8	57 4.5	-
	50歳代	1,377 100.0	106 7.7	318 23.1	154 11.2	115 8.4	105 7.6	78 5.7	58 4.2	132 9.6	134 9.7	78 5.7	186 13.5	92 6.7	307 22.3	88 6.4	45 3.3	127 9.2	107 7.8	3 0.2
	60歳代以上	2,361 100.0	152 6.4	474 20.1	240 10.2	205 8.7	236 10.0	163 6.9	27 4.4	64 2.7	339 14.4	174 7.4	115 4.9	251 10.6	296 12.5	447 18.9	191 8.1	61 2.6	102 24.2	249 10.5
居住地(地域)別	大分県	2,609 100.0	147 5.6	168 6.4	142 5.4	88 3.4	295 11.3	116 4.4	184 7.1	269 10.3	210 8.0	215 8.2	170 6.5	323 12.4	186 7.1	151 5.8	175 6.7	108 4.1	188 7.2	1 0.0
	福岡県	1,855 100.0	193 10.4	472 25.4	286 15.4	227 12.2	58 3.1	56 3.0	33 1.8	101 5.4	203 10.9	58 3.1	242 13.0	27 1.5	429 23.1	98 5.3	149 8.0	213 11.5	183 9.9	-
	九州・沖縄	1,102 100.0	223 20.2	330 29.9	64 5.8	86 7.8	129 11.7	54 4.9	28 2.5	119 10.8	75 6.8	22 2.0	123 11.2	99 9.0	267 24.2	22 2.0	119 10.8	119 10.8	55 5.0	-
	北海道・東北	30 100.0	4 13.3	22 73.3	3 10.0	2 6.7	-	3 10.0	-	3 10.0	3 10.0	2 6.7	2 3.3	1 3.3	2 6.7	16 53.3	5 16.7	1 3.3	3 10.0	-
	関東	421 100.0	46 10.9	261 62.0	60 14.3	37 8.8	12 2.9	43 10.2	10 2.4	37 8.8	39 9.3	29 6.9	72 17.1	17 4.0	166 39.4	53 12.6	17 4.0	59 14.0	10 2.4	3 0.7
	中部	131 100.0	16 12.2	80 61.1	17 13.0	7 5.3	1 0.8	21 16.0	1 0.8	13 9.9	10 7.6	7 5.3	27 20.6	5 3.8	53 40.5	12 9.2	4 3.1	17 13.0	4 3.1	-
	近畿	254 100.0	32 12.6	143 56.3	29 11.4	21 8.3	5 2.0	34 13.4	5 2.0	20 7.9	18 8.3	18 7.1	48 18.9	10 3.9	107 42.1	18 7.1	9 3.5	49 19.3	4 1.6	1 0.4
	中国	349 100.0	64 18.3	156 44.7	46 13.2	20 5.7	3 0.9	18 5.2	9 2.6	21 6.0	40 11.5	11 3.2	51 14.6	10 2.9	125 35.8	20 5.7	36 10.3	37 10.6	21 6.0	-
	四国	105 100.0	24 22.9	57 54.3	10 9.5	6 5.7	2 1.9	20 19.0	-	5 4.8	7 6.7	3 2.9	18 17.1	1 1.0	38 36.2	7 6.7	11 10.5	14 13.3	1 1.0	-
	海外	23 100.0	3 13.0	11 47.8	-	6 26.1	1 4.3	3 13.0	3 4.3	1 4.3	-	-	3 13.0	1 4.3	10 43.5	-	-	2 8.7	-	-
調査実施月別	5月調査	1,693 100.0	170 10.0	413 24.4	149 8.8	142 8.4	113 6.7	81 4.8	43 2.5	156 9.2	162 9.6	87 5.1	174 10.3	120 7.1	348 20.6	103 6.1	130 7.7	176 10.4	115 6.8	3 0.2
	8・9月調査	1,727 100.0	216 12.5	471 27.3	165 9.6	111 6.4	133 7.7	90 5.2	66 3.8	161 9.3	149 8.6	92 5.3	207 12.0	120 6.9	364 21.1	69 4.0	149 8.6	162 9.4	117 6.8	1 0.1
	11月調査	1,777 100.0	187 10.5	406 22.8	226 12.7	114 6.4	134 7.5	93 5.2	57 3.2	163 9.2	161 9.1	119 6.7	177 10.0	138 7.8	354 19.9	135 7.6	124 7.0	187 10.5	121 6.8	-
	2月調査	1,682 100.0	179 10.6	410 24.4	117 7.0	133 7.9	126 7.5	104 6.2	105 6.2	108 6.4	136 8.1	70 4.2	195 11.6	117 7.0	331 19.7	79 4.7	118 7.0	96 5.7	113 6.7	1 0.1

※■は各属性の中で1位の項目、■は2位の項目、■は3位の項目。

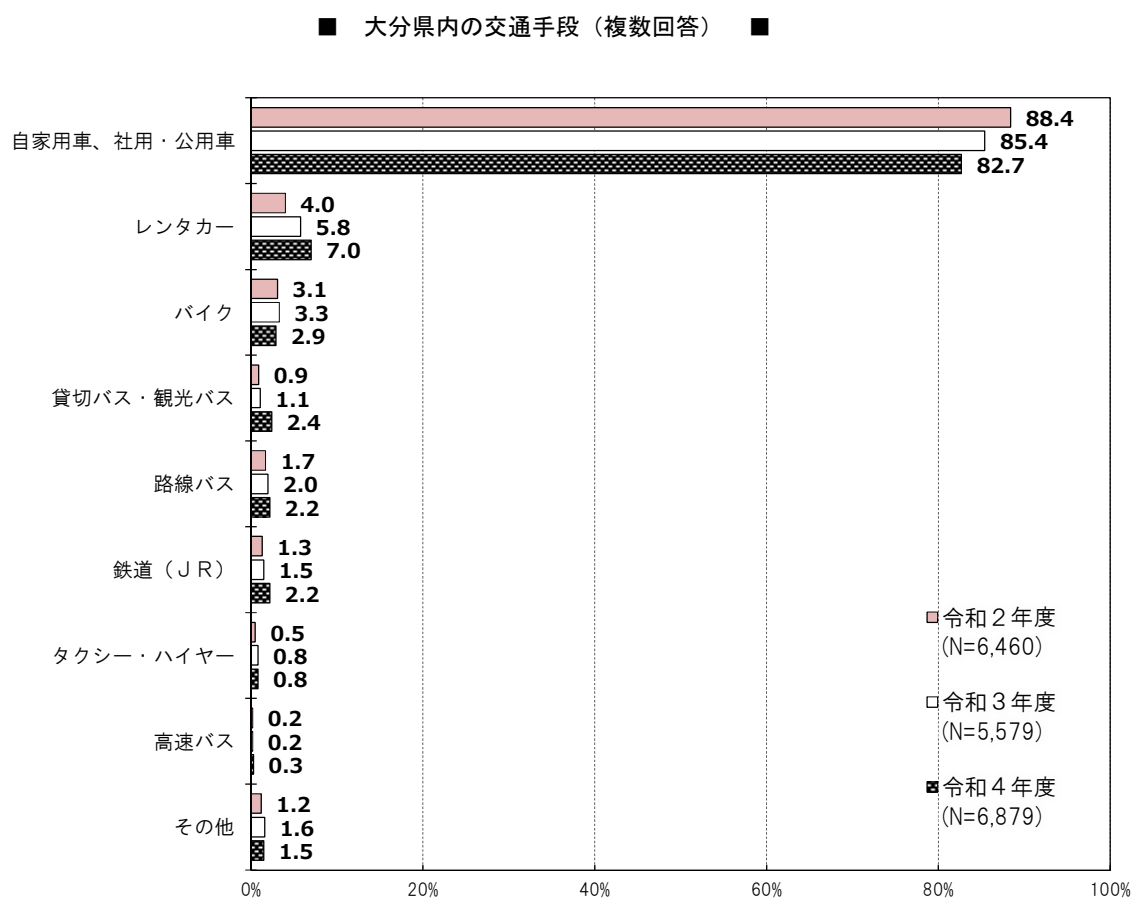
(2) 大分県内の交通手段

大分県内での利用交通手段は「自家用車、社用・公用車」(82.7%)の割合が突出して高く、全体の8割以上を占めている。次いで、「レンタカー」(7.0%)、「バイク」(2.9%)の順と続く。

年齢別にみると、全ての年齢層で「自家用車・社用・公用車」の割合が最も高くなっており、30歳代、40歳代、60歳代以上は8割を超える利用率となっている。

居住地域別にみると、北海道・東北、関東、中部を除いた全ての地域で「自家用車、社用・公用車」が最も高く、北海道・東北、関東、中部は「レンタカー」が最も高い割合を占めている。

「自家用車、社用・公用車」の利用率は大分県(92.9%)、九州・沖縄(90.6%)で9割を超える結果となっている。



■ 属性別にみた県内の交通手段 ■

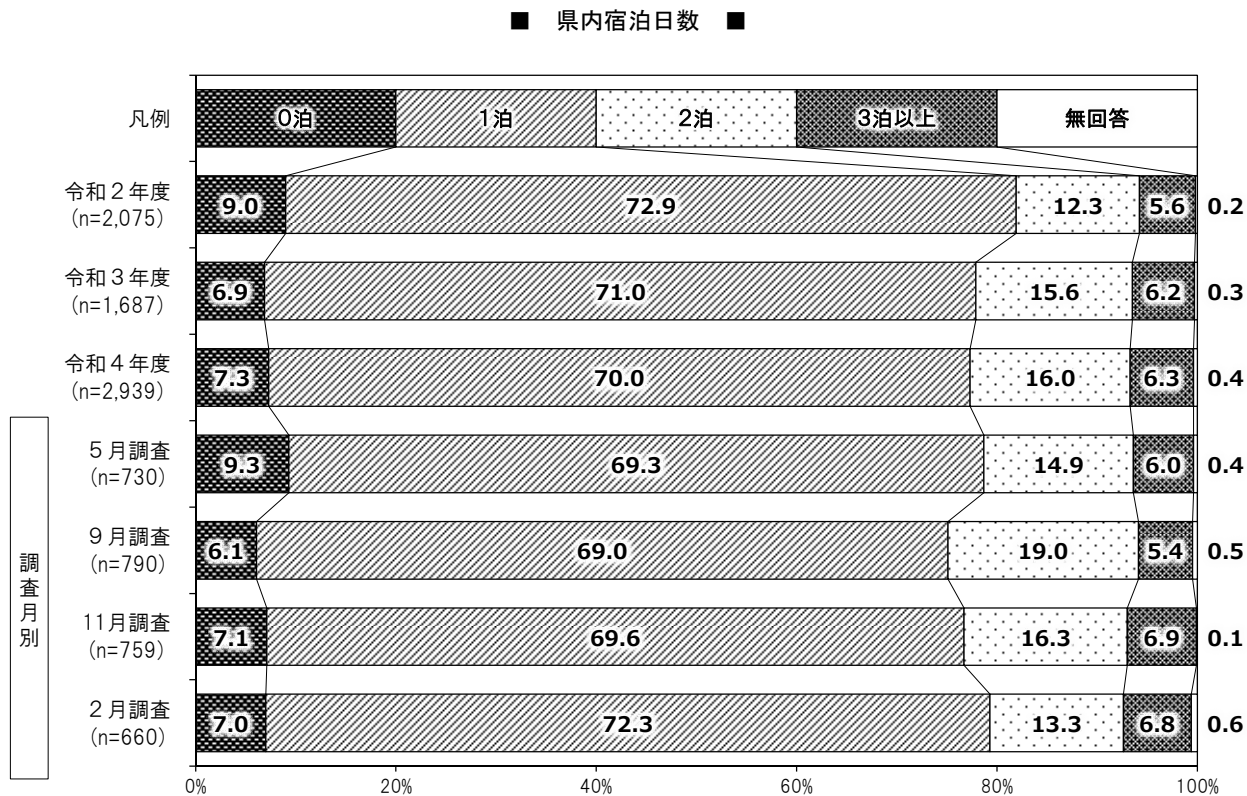
上段：件数 下段：構成比(%)	サンプル数	自動車 用車、 社用・公	レンタカー	バイク	貸切バス・ 観光バス	路線バス	鉄道（JR）	タクシー・ ハイヤー	高速バス	その他	無回答	
令和4年度全体	6,879 100.0	5,687 82.7	482 7.0	199 2.9	168 2.4	150 2.2	148 2.2	54 0.8	20 0.3	102 1.5	27 0.4	
年齢別	20歳未満	109 100.0	67 61.5	5 4.6	6 5.5	1 0.9	11 10.1	12 11.0	1 0.9	1 0.9	10 9.2	- -
	20歳代	709 100.0	541 76.3	89 12.6	19 2.7	10 1.4	31 4.4	21 3.0	5 0.7	3 0.4	14 2.0	1 0.1
	30歳代	1,049 100.0	916 87.3	59 5.6	22 2.1	17 1.6	15 1.4	16 1.5	3 0.3	2 0.2	10 1.0	3 0.3
	40歳代	1,274 100.0	1,097 86.1	65 5.1	45 3.5	19 1.5	17 1.3	20 1.6	6 0.5	5 0.4	21 1.6	3 0.2
	50歳代	1,377 100.0	1,088 79.0	128 9.3	73 5.3	21 1.5	29 2.1	32 2.3	14 1.0	6 0.4	14 1.0	8 0.6
	60歳代以上	2,361 100.0	1,978 83.8	136 5.8	34 1.4	100 4.2	47 2.0	47 2.0	25 1.1	3 0.1	33 1.4	12 0.5
居住地（地域）別	大分県	2,609 100.0	2,424 92.9	5 0.2	66 2.5	17 0.7	12 0.5	16 0.6	5 0.2	1 0.0	66 2.5	6 0.2
	福岡県	1,855 100.0	1,659 89.4	20 1.1	79 4.3	42 2.3	23 1.2	36 1.9	8 0.4	4 0.2	5 0.3	6 0.3
	九州・沖縄	1,102 100.0	998 90.6	32 2.9	22 2.0	21 1.9	12 1.1	15 1.4	3 0.3	1 0.1	7 0.6	4 0.4
	北海道・東北	30 100.0	4 13.3	18 60.0	1 3.3	4 13.3	2 6.7	2 6.7	- -	- -	1 3.3	- -
	関東	421 100.0	69 16.4	223 53.0	5 1.2	39 9.3	58 13.8	49 11.6	22 5.2	9 2.1	8 1.9	6 1.4
	中部	131 100.0	37 28.2	62 47.3	3 2.3	9 6.9	10 7.6	9 6.9	5 3.8	3 2.3	5 3.8	- -
	近畿	254 100.0	103 40.6	101 39.8	3 1.2	12 4.7	23 9.1	14 5.5	8 3.1	- -	6 2.4	2 0.8
	中国	349 100.0	304 87.1	10 2.9	16 4.6	10 2.9	7 2.0	7 2.0	1 0.3	- -	1 0.3	- -
	四国	105 100.0	89 84.8	3 2.9	4 3.8	4 3.8	2 1.9	- -	1 1.0	- -	3 2.9	- -
	海外	23 100.0	- -	8 34.8	- -	10 43.5	4 17.8	1 4.3	- -	1 4.3	2 8.7	3 13.0
調査実施月別	5月調査	1,693 100.0	1,405 83.0	116 6.9	45 2.7	31 1.8	46 2.7	47 2.8	12 0.7	4 0.2	18 1.1	10 0.6
	9月調査	1,727 100.0	1,442 83.5	122 7.1	59 3.4	26 1.5	45 2.6	35 2.0	16 0.9	4 0.2	20 1.2	3 0.2
	11月調査	1,777 100.0	1,430 80.5	119 6.7	58 3.3	68 3.8	29 1.6	40 2.3	17 1.0	6 0.3	45 2.5	10 0.6
	2月調査	1,682 100.0	1,410 83.8	125 7.4	37 2.2	43 2.6	30 1.8	26 1.5	9 0.5	6 0.4	19 1.1	4 0.2

※ ■は各属性の中で1位の項目、■は2位の項目、■は3位の項目。（「その他」「無回答」は除く）

9. 宿泊の状況

(1) 県内での宿泊日数

県内での宿泊日数は、「1泊」(70.0%)が最も多く、次いで、「2泊」(16.0%)、「0泊」(7.3%)の順となっている。

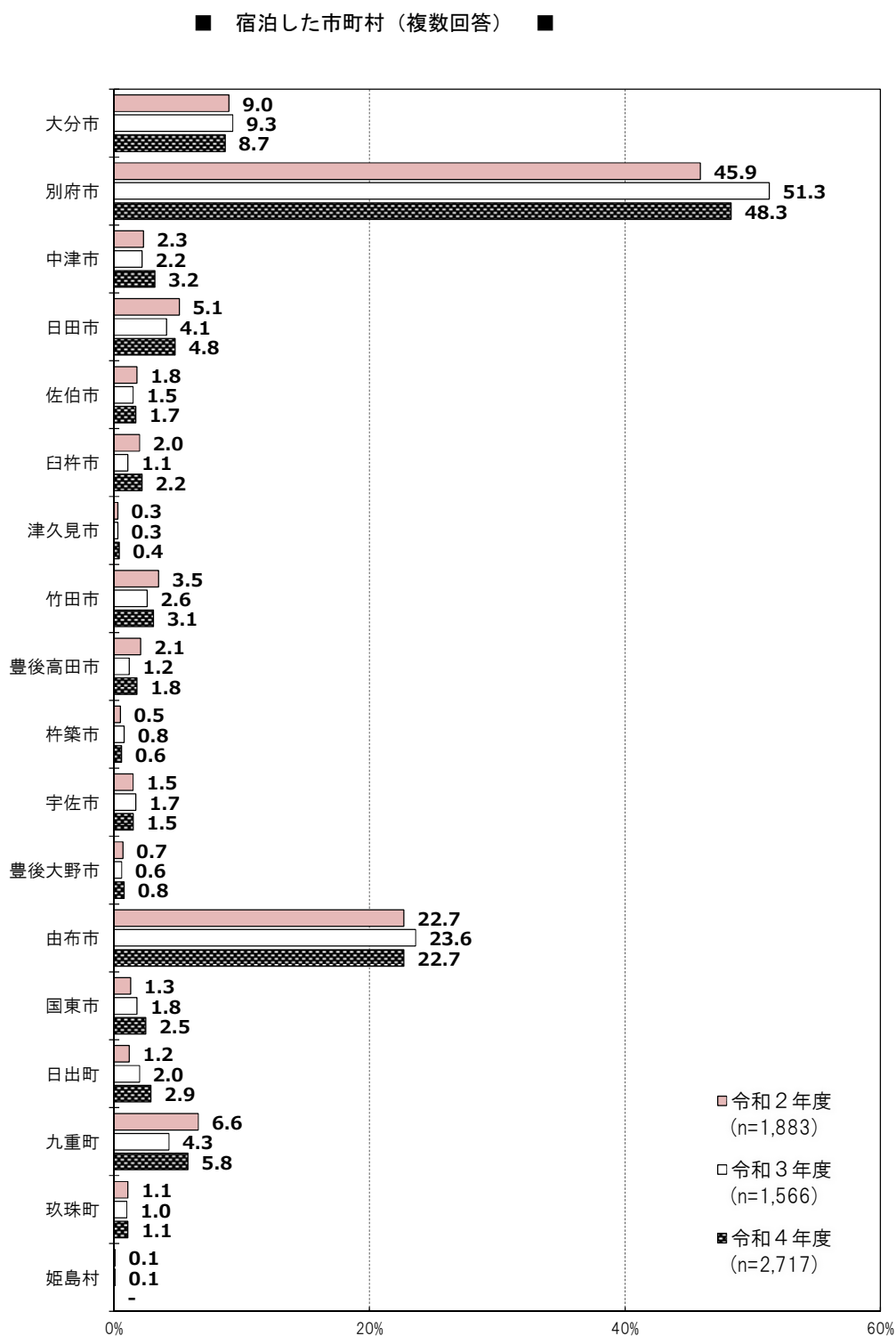


(2) 県内で宿泊した市町村

県内で宿泊した市町村は「別府市」(48.3%)が最も高い割合となっている。次いで「由布市」(22.7%)、「大分市」(8.7%)の順となっている。

年齢別にみると、すべての年齢層で「別府市」が最も割合が高い結果となっている。

居住地域別にみると、大分県を除いた全ての地域で「別府市」の割合が最も高くなっており、大分県では「日田市」(19.7%)が最も高くなっている。



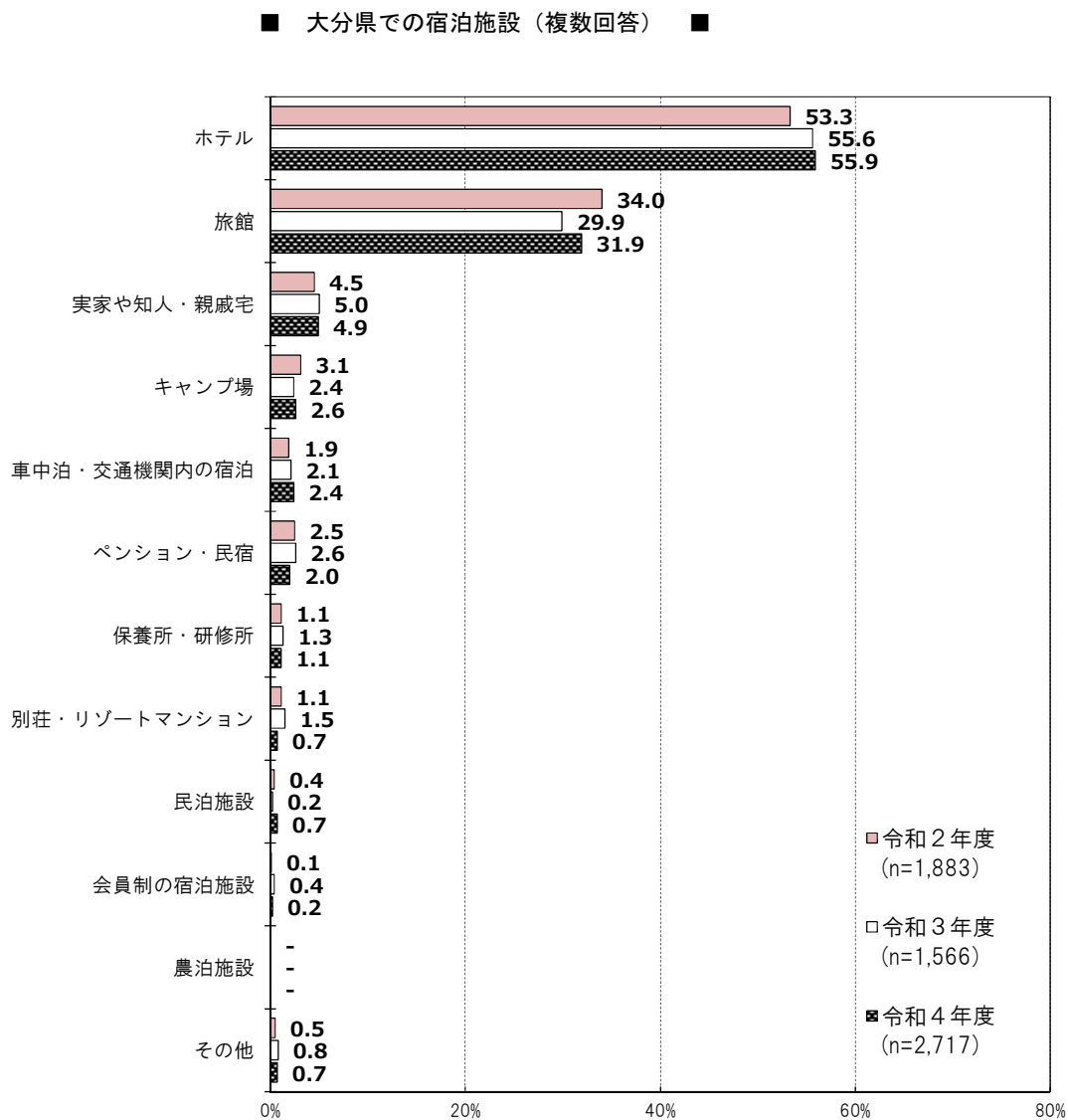
■ 属性別にみた宿泊した市町村 ■

	サンプル数	市町村																			
		大分市	別府市	中津市	日田市	佐伯市	臼杵市	津久見市	竹田市	豊後高田市	杵築市	宇佐市	豊後大野市	由布市	国東市	日出町	九重町	玖珠町	姫島村	無回答	
上段:件数 下段:構成比(%)																					
令和4年度全体	2,717 100.0	236 8.7	1,312 48.3	86 3.2	131 4.8	45 1.7	61 2.2	10 0.4	83 3.1	49 1.8	16 0.6	40 1.5	22 0.8	616 22.7	69 2.5	80 2.9	158 5.8	30 1.1	1 0.0	24 0.9	
年齢別	20歳未満	29 100.0	3 10.3	13 44.8	1 3.4	1 3.4	-	-	-	-	-	-	-	7 24.1	-	1 3.4	2 6.9	-	-	1 3.4	
	20歳代	337 100.0	33 9.8	187 55.5	4 1.2	8 2.4	4 1.2	3 0.9	2 0.6	6 1.8	6 1.8	3 0.9	7 2.1	-	84 24.9	-	8 2.4	12 3.6	2 0.6	4 1.2	
	30歳代	434 100.0	52 12.0	250 57.6	7 1.6	18 4.1	4 0.9	5 1.2	-	6 1.4	5 1.2	-	5 1.2	1 0.2	82 18.9	3 0.7	12 2.8	10 2.3	4 0.9	2 0.5	
	40歳代	463 100.0	35 7.6	248 53.6	17 3.7	22 4.8	4 0.9	12 2.6	2 0.4	11 2.4	6 1.3	-	7 1.5	3 0.6	90 19.4	9 1.9	22 4.8	17 3.7	3 0.6	2 0.4	
	50歳代	579 100.0	57 9.8	227 39.2	19 3.3	27 4.7	21 3.6	13 2.2	1 0.2	19 3.3	15 2.6	5 0.9	7 1.2	6 1.0	146 25.2	23 4.0	13 2.2	42 7.3	10 1.7	6 1.0	
	60歳代以上	875 100.0	56 6.4	387 44.2	38 4.3	55 6.3	12 1.4	28 3.2	5 0.6	41 4.7	17 1.9	7 0.8	14 1.6	12 1.4	207 23.7	34 3.9	24 2.7	75 8.6	11 1.3	1 0.1	9 1.0
居住地(地域)別	大分県	122 100.0	4 3.3	20 16.4	1 0.8	24 19.7	13 10.7	1 0.8	5 4.1	6 4.9	-	-	-	1 0.8	21 17.2	6 4.9	2 1.6	15 12.3	3 2.5	1 0.8	
	福岡県	859 100.0	51 5.9	371 43.2	18 2.1	45 5.2	13 1.5	9 1.0	3 0.3	24 2.8	19 2.2	5 0.6	13 1.5	6 0.7	173 20.1	18 2.1	28 3.3	58 6.8	18 2.1	5 0.6	
	九州・沖縄	615 100.0	65 10.6	308 50.1	18 2.9	20 3.3	8 1.3	20 3.3	-	17 2.8	6 1.0	1 0.2	5 0.8	5 0.8	118 19.2	13 2.1	17 2.8	30 4.9	3 0.5	4 0.7	
	北海道・東北	29 100.0	4 13.8	20 69.0	1 3.4	-	1 3.4	-	-	-	-	-	-	1 3.4	8 27.6	-	2 6.9	-	-	-	1 3.4
	関東	393 100.0	52 13.2	220 56.0	26 6.6	18 4.6	5 1.3	15 3.8	5 1.3	12 3.1	7 1.8	2 0.5	10 2.5	7 1.8	116 29.5	17 4.3	13 3.3	17 4.3	4 1.0	1 0.3	
	中部	117 100.0	13 11.1	72 61.5	4 3.4	4 3.4	-	1 0.9	-	2 1.7	3 2.6	1 0.9	2 1.7	1 0.9	27 23.1	5 4.3	2 1.7	1 0.9	1 0.9	2 1.7	
	近畿	224 100.0	20 8.9	116 51.8	8 3.6	8 3.6	1 0.4	7 3.1	-	11 4.9	4 1.8	5 2.2	6 2.7	-	66 29.5	3 1.3	5 2.2	12 5.4	-	2 0.9	
	中国	257 100.0	17 6.6	129 50.2	8 3.1	9 3.5	2 0.8	5 1.9	1 0.4	10 3.9	1 0.4	1 0.4	4 1.6	1 0.4	64 24.9	4 1.6	9 3.5	20 7.8	1 0.4	3 1.2	
	四国	85 100.0	9 10.6	49 57.6	2 2.4	2 2.4	1 1.2	3 3.5	-	1 1.2	2 2.4	-	-	-	19 22.4	2 2.4	2 2.4	4 4.7	-	1 1.2	
	海外	16 100.0	1 6.3	7 43.8	-	1 6.3	1 6.3	-	-	1 6.3	1 6.3	-	-	-	4 25.0	1 6.3	-	1 6.3	-	4 25.0	
	調査実施月別	5月調査	660 100.0	37 5.6	314 47.6	25 3.8	48 7.3	2 0.3	22 3.3	3 0.5	28 4.2	12 1.8	2 0.3	9 1.4	7 1.1	139 21.1	27 4.1	25 3.8	49 7.4	4 0.6	4 0.6
9月調査		742 100.0	83 11.2	354 47.7	23 3.1	31 4.2	16 2.2	14 1.9	2 0.3	23 3.1	10 1.3	9 1.2	12 1.6	4 0.5	163 22.0	16 2.2	17 2.3	41 5.5	6 0.8	8 1.1	
11月調査		704 100.0	54 7.7	339 48.2	21 3.0	37 5.3	18 2.6	15 2.1	2 0.3	27 3.8	12 1.7	1 0.1	10 1.4	9 1.3	167 23.7	18 2.6	18 2.6	43 6.1	10 1.4	5 0.7	
2月調査		611 100.0	62 10.1	305 49.9	17 2.8	15 2.5	9 1.5	10 1.6	3 0.5	5 0.8	15 2.5	4 0.7	9 1.5	2 0.3	147 24.1	8 1.3	20 3.3	25 4.1	10 1.6	7 1.1	

※■は各属性の中で1位の項目、■は2位の項目、■は3位の項目。(「無回答」は除く)

(3) 大分県での宿泊施設

県内で宿泊した観光客が利用した施設では、「ホテル」(55.9%)の利用割合が最も高くなっており、次いで「旅館」(31.9%)、「実家や知人・親戚宅」(4.9%)の順となっている。



■ 属性別にみた大分県での宿泊施設（複数回答） ■

上段:件数 下段:構成比(%)	サンプル数	ホテル	旅館	実家や知人・親戚宅	キャンプ場	車中泊・交通機関内	ペンション・民宿	保養所・研修所	別荘・リゾートマンション	民泊施設	会員制の宿泊施設	農泊施設	その他	無回答		
	令和4年度全体	2,717 100.0	1,520 55.9	867 31.9	133 4.9	72 2.6	65 2.4	53 2.0	31 1.1	20 0.7	18 0.7	6 0.2	-	20 0.7	64 2.4	
年齢別	20歳未満	29 100.0	13 44.8	8 27.6	3 10.3	1 3.4	1 3.4	2 6.9	-	-	-	-	-	1 3.4		
	20歳代	337 100.0	195 57.9	105 31.2	14 4.2	9 2.7	3 0.9	10 3.0	-	1 0.3	5 1.5	1 0.3	-	2 0.6	6 1.8	
	30歳代	434 100.0	261 60.1	124 28.6	25 5.8	19 4.4	5 1.2	7 1.6	3 0.7	2 0.5	1 0.2	1 0.2	-	-	6 1.4	
	40歳代	463 100.0	266 57.5	150 32.4	23 5.0	15 3.2	7 1.5	10 2.2	4 0.9	5 1.1	2 0.4	-	-	4 0.9	7 1.5	
	50歳代	579 100.0	314 54.2	183 31.6	32 5.5	18 3.1	14 2.4	9 1.6	9 1.6	4 0.7	3 0.5	1 0.2	-	-	6 1.0	15 2.6
	60歳代以上	875 100.0	471 53.8	297 33.9	36 4.1	10 1.1	35 4.0	15 1.7	15 1.7	8 0.9	7 0.8	3 0.3	-	-	8 0.9	29 3.3
居住地（地域）別	大分県	122 100.0	52 42.6	37 30.3	11 9.0	8 6.6	2 1.6	5 4.1	1 0.8	-	2 1.6	-	-	1 0.8	4 3.3	
	福岡県	859 100.0	432 50.3	276 32.1	32 3.7	50 5.8	13 1.5	13 1.5	17 2.0	11 1.3	4 0.5	5 0.6	-	5 0.6	12 1.4	
	九州・沖縄	615 100.0	374 60.8	172 28.0	22 3.6	9 1.5	15 2.4	12 2.0	6 1.0	5 0.8	5 0.8	-	-	3 0.5	13 2.1	
	北海道・東北	29 100.0	24 82.8	8 27.6	1 3.4	-	1 3.4	-	-	-	-	-	-	-	-	
	関東	393 100.0	249 63.4	122 31.0	32 8.1	-	8 2.0	6 1.5	3 0.8	-	4 1.0	-	-	3 0.8	18 4.6	
	中部	117 100.0	72 61.5	41 35.0	7 6.0	-	5 4.3	3 2.6	-	-	-	-	-	2 1.7	4 3.4	
	近畿	224 100.0	125 55.8	80 35.7	17 7.6	1 0.4	7 3.1	6 2.7	3 1.3	1 0.4	-	-	-	-	3 1.3	
	中国	257 100.0	139 54.1	89 34.6	5 1.9	4 1.6	9 3.5	7 2.7	-	2 0.8	2 0.8	1 0.4	-	5 1.9	10 3.9	
	四国	85 100.0	45 52.9	34 40.0	6 7.1	-	5 5.9	-	1 1.2	-	1 1.2	-	-	1 1.2	-	
	海外	16 100.0	8 50.0	8 50.0	-	-	-	1 6.3	-	1 6.3	-	-	-	-	-	
調査実施月別	5月調査	660 100.0	365 55.3	218 33.0	25 3.8	22 3.3	22 3.3	8 1.2	12 1.8	4 0.6	5 0.8	-	-	5 0.8	8 1.2	
	9月調査	742 100.0	413 55.7	222 29.9	40 5.4	24 3.2	16 2.2	17 2.3	5 0.7	3 0.4	4 0.5	2 0.3	-	6 0.8	29 3.9	
	11月調査	704 100.0	384 54.5	248 35.2	36 5.1	16 2.3	15 2.1	16 2.3	5 0.7	2 0.3	7 1.0	2 0.3	-	6 0.9	18 2.6	
	2月調査	611 100.0	358 58.6	179 29.3	32 5.2	10 1.6	12 2.0	12 2.0	9 1.5	11 1.8	2 0.3	2 0.3	-	3 0.5	9 1.5	

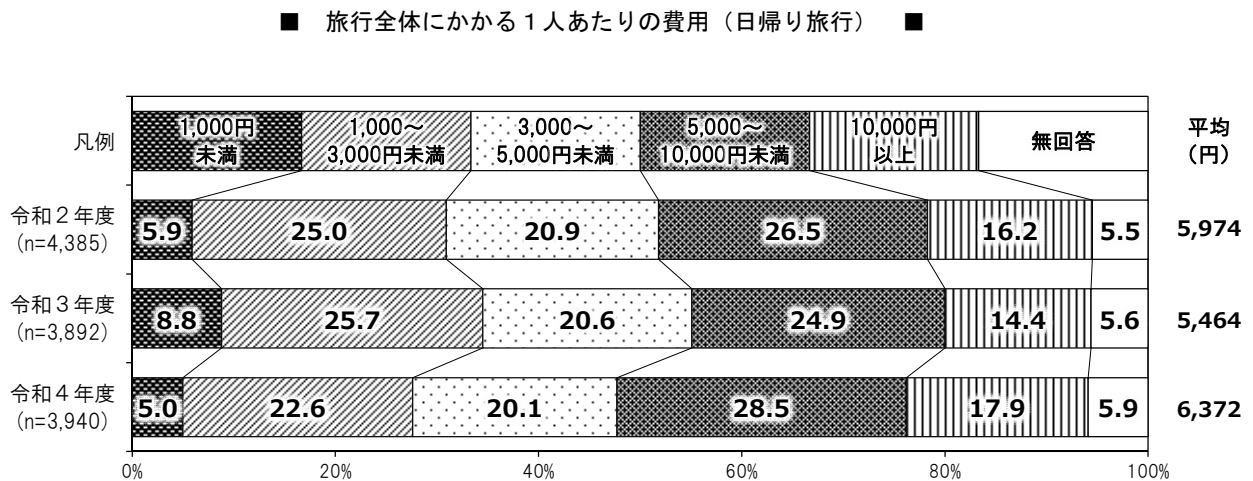
※ ■は各属性の中で1位の項目、■は2位の項目、■は3位の項目。（「その他」「無回答」は除く）

10. 旅行にかかる費用について

旅行全体にかかる1人あたりの平均費用は25,333円であった。

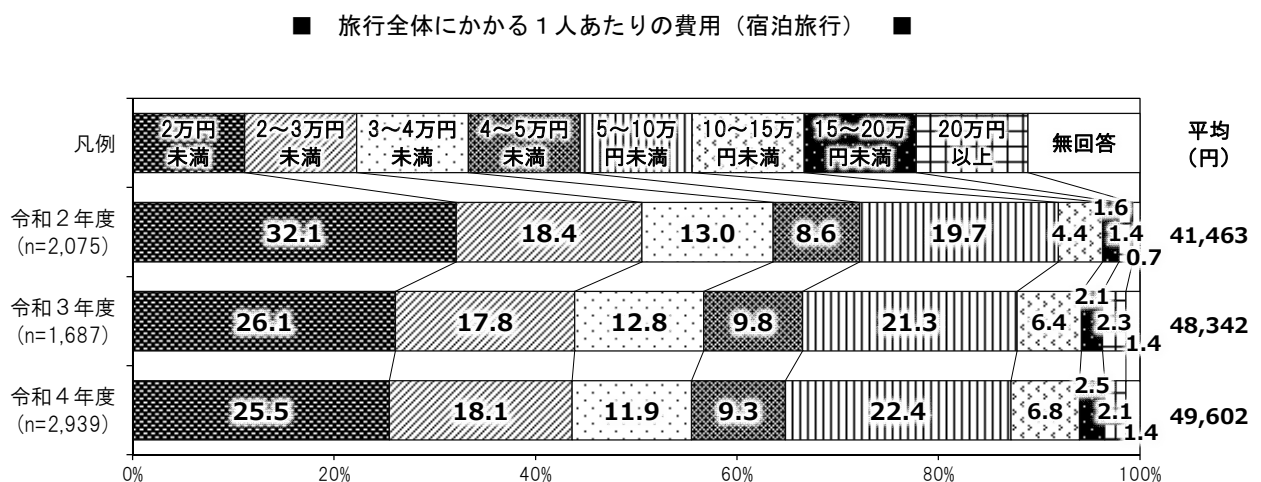
各項目の平均費用をみると、「交通費」が4,837円、「宿泊費」が25,013円、「土産代」が5,085円、「飲食費」が4,676円、「入場料」が2,674円、「その他」は1,819円であった。

(1) 日帰り旅行（平均約6,372円）



日帰り旅行で最も多い価格帯は「5,000円～10,000円未満」(28.5%)だった。次いで、「1,000円～3,000円未満」(22.6%)、「3,000円～5,000円未満」(20.1%)の順となっている。

(2) 宿泊旅行（平均約49,602円）



宿泊旅行で最も多い価格帯は「2万円未満」(25.5%)となっている。次いで、「5～10万円」(22.4%)、「2～3万円未満」(18.1%)の順となっている。

(3) 各項目別平均費用について

単位:円

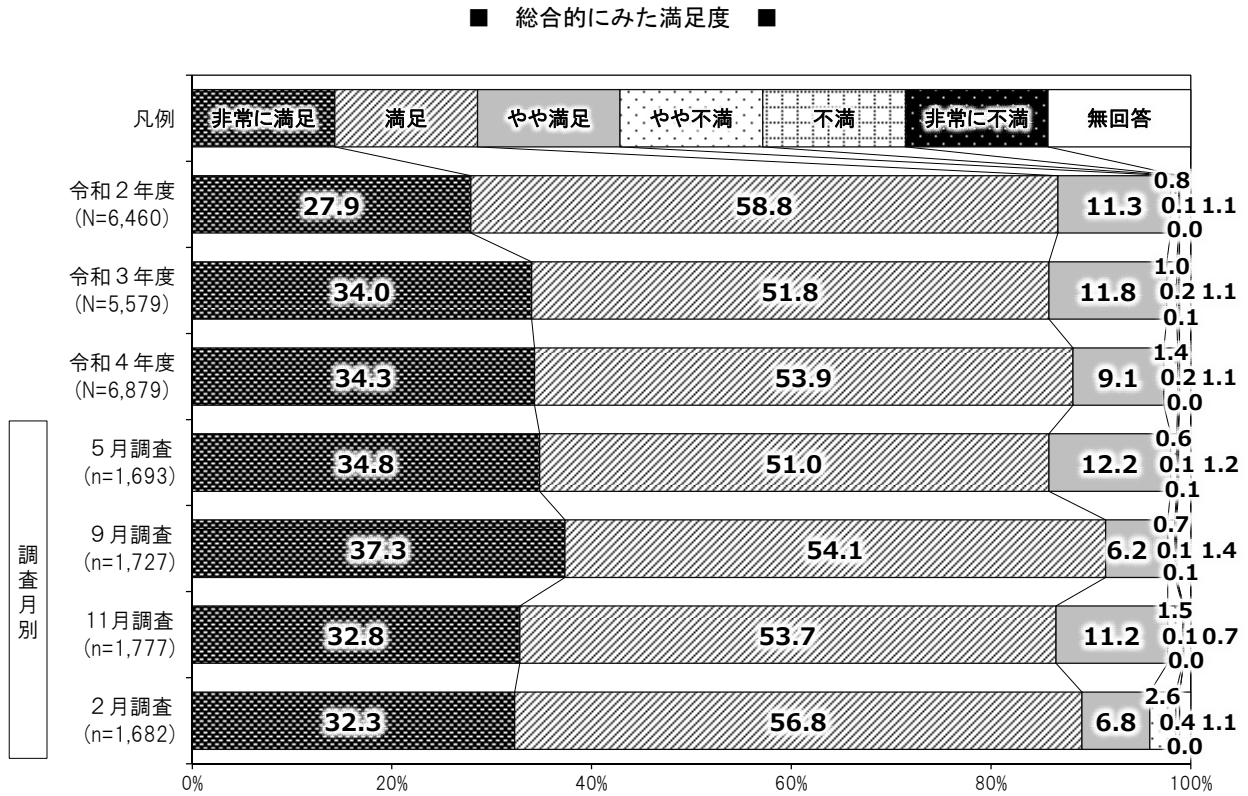
	サンプル数	総費用平均	交通費	宿泊費	土産代	飲食費	入場料	その他	
令和4年度全体	6,879	25,333	4,837	25,013	5,085	4,676	2,674	1,819	
形態別	日帰り旅行	3,940	6,372	2,102	-	2,841	2,165	1,642	1,334
	宿泊旅行	2,939	49,602	6,499	25,013	6,750	6,844	3,351	2,327
居住地別	県内	2,609	6,629	1,891	15,366	2,708	1,853	1,110	1,901
	県外・海外	4,270	36,148	5,426	25,288	5,653	5,427	3,027	1,801
調査実施月別	5月調査	1,693	24,334	4,267	23,275	5,017	4,613	2,689	1,404
	9月調査	1,727	26,385	5,451	24,185	4,921	4,664	2,354	2,329
	11月調査	1,777	26,322	4,726	25,383	5,403	4,404	2,917	2,168
	2月調査	1,682	24,203	4,910	27,652	4,961	5,051	2,775	1,599

居住地別の平均費用をみると、県内では6,629円、県外・海外では36,148円となっている。

11. 総合的にみた満足度

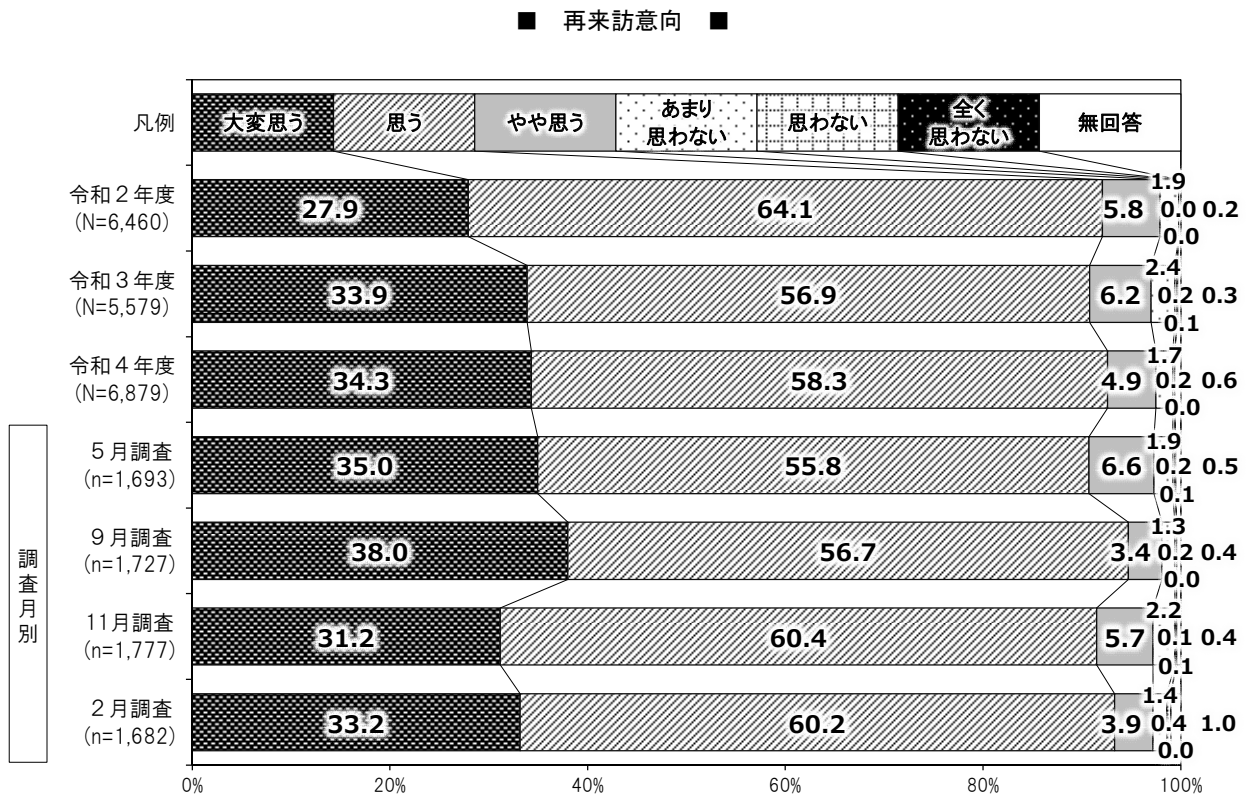
大分県内の観光の総合的満足度は「非常に満足」が 34.3%、「満足」が 53.9%で、合わせて 88.2%の割合の訪問客が満足したと回答している。

一方、「不満」、「非常に不満」との回答は 0.2%となっており、本県の観光に対する満足度は非常に高いといえる。



12. 再来訪意向

大分県への再来訪意向は、「大変思う」が34.3%、「思う」が58.3%で、合わせて92.6%となっており、全体の9割以上に再来訪の意向がある結果となっている。



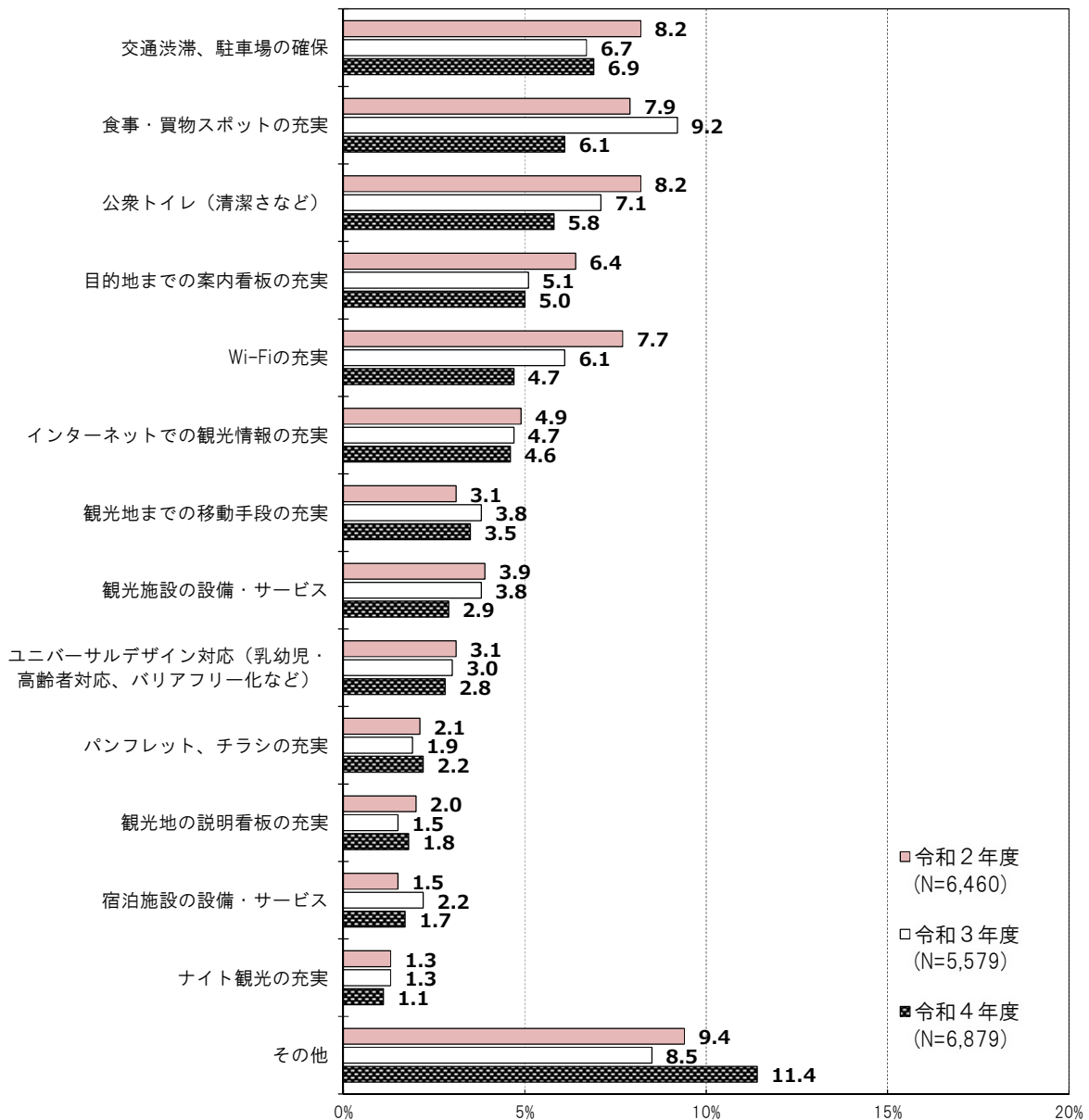
13. 大分県の観光・レジャーについて改善してほしい点

大分県の観光・レジャーに望む改善点は、「交通渋滞、駐車場の確保」(6.9%)の割合が最も高くなっており、次いで「食事・買い物スポットの充実」(6.1%)、「公衆トイレ(清潔さなど)」(5.8%)の順となっている。

年齢別にみると、20歳代以下の年齢層では、「Wi-fiの充実」、30歳代から50歳代では「交通渋滞、駐車場の確保」、60歳代以上では「目的地までの案内看板の充実」の割合が最も高くなっている。

居住地別にみると、大分県では「食事・買い物スポットの充実」、福岡県、九州・沖縄、中国、四国では「交通渋滞、駐車場の確保」、北海道・東北、関東、中部、近畿では「観光地までの移動手段の充実」が最も高くなっている。

■ 大分県の観光・レジャーについて改善してほしい点(複数回答) ■



■ 属性別にみた大分県の観光・レジャーについて改善してほしい点 ■

上段:件数 下段:構成比(%)		サンプル数	交通渋滞、駐車場の確保	食事・買物スポットの充実	公衆トイレ(清潔さなど)	目的地までの案内看板の充実	WiFiの充実	インターネットでの観光情報	観光地までの移動手段の充実	観光施設の設備・サービス	ユニバーサルデザイン対応、バリアフリー化など)	パンフレット、チラシの充実	観光地の説明看板の充実	宿泊施設の設備・サービス	ナイト観光の充実	その他	特にな
令和4年度全体		6,879 100.0	476 6.9	418 6.1	402 5.8	341 5.0	325 4.7	315 4.6	240 3.5	199 2.9	194 2.8	150 2.2	124 1.8	120 1.7	78 1.1	786 11.4	4,068 59.1
年齢別	20歳未満	109 100.0	2 1.8	2 1.8	4 3.7	-	9 8.3	5 4.6	3 2.8	3 2.8	1 0.9	2 1.8	-	-	-	4 3.7	81 74.3
	20歳代	709 100.0	45 6.3	35 4.9	30 4.2	20 2.8	50 7.1	37 5.2	29 4.1	23 3.2	20 2.8	8 1.1	10 1.4	12 1.7	22 3.1	53 7.5	429 60.5
	30歳代	1,049 100.0	76 7.2	68 6.5	69 6.6	36 3.4	64 6.1	57 5.4	42 4.0	28 2.7	47 4.5	21 2.0	12 1.1	20 1.9	14 1.3	124 11.8	597 56.9
	40歳代	1,274 100.0	116 9.1	110 8.6	87 6.8	68 5.3	84 6.6	69 5.4	51 4.0	42 3.3	36 2.8	19 1.5	18 1.4	27 2.1	21 1.6	142 11.1	688 54.0
	50歳代	1,377 100.0	112 8.1	82 6.0	82 6.0	78 5.7	58 4.2	70 5.1	50 3.6	36 2.6	25 1.8	40 2.9	29 2.1	20 1.5	11 0.8	184 13.4	782 56.8
	60歳代以上	2,361 100.0	125 5.3	121 5.1	130 5.5	139 5.9	60 2.5	77 3.3	65 2.8	67 2.8	65 2.8	60 2.5	55 2.3	41 1.7	10 0.4	279 11.8	1,491 63.2
居住地(地域)別	大分県	2,609 100.0	213 8.2	219 8.4	211 8.1	152 5.8	163 6.2	167 6.4	90 3.4	98 3.8	119 4.6	76 2.9	49 1.9	47 1.8	36 1.4	303 11.6	1,362 52.2
	福岡県	1,855 100.0	119 6.4	90 4.9	94 5.1	64 3.5	82 4.4	59 3.2	43 2.3	46 2.5	32 1.7	28 1.5	19 1.0	25 1.3	12 0.6	218 11.8	1,181 63.7
	九州・沖縄	1,102 100.0	73 6.6	46 4.2	39 3.5	57 5.2	34 3.1	27 2.5	18 1.6	25 2.3	17 1.5	12 1.1	18 1.6	16 1.5	10 0.9	103 9.3	739 67.1
	北海道・東北	30 100.0	1 3.3	1 3.3	2 6.7	2 6.7	1 3.3	-	4 13.3	-	-	-	-	-	2 6.7	2 6.7	20 66.7
	関東	421 100.0	16 3.8	28 6.7	20 4.8	28 6.7	11 2.6	28 6.7	46 10.9	12 2.9	11 2.6	16 3.8	15 3.6	10 2.4	6 1.4	61 14.5	223 53.0
	中部	131 100.0	6 4.6	5 3.8	5 3.8	9 6.9	5 3.8	4 3.1	11 8.4	2 1.5	-	2 1.5	4 3.1	6 4.6	-	18 13.7	82 62.6
	近畿	254 100.0	10 3.9	11 4.3	9 3.5	11 4.3	10 3.9	9 3.5	18 7.1	6 2.4	6 2.4	6 2.4	5 2.0	4 1.6	7 2.8	29 11.4	159 62.6
	中国	349 100.0	31 8.9	14 4.0	17 4.9	13 3.7	11 3.2	14 4.0	3 0.9	7 2.0	5 1.4	7 2.0	6 1.7	9 2.6	4 1.1	38 10.9	225 64.5
	四国	105 100.0	6 5.7	2 1.9	5 4.8	3 2.9	3 2.9	5 4.8	3 2.9	2 1.9	3 2.9	3 1.0	6 5.7	-	1 1.0	12 11.4	70 66.7
	海外	23 100.0	1 4.3	2 8.7	-	2 8.7	5 21.7	2 8.7	4 17.4	1 4.3	1 4.3	2 8.7	2 8.7	3 13.0	-	2 8.7	7 30.4
調査実施月別	5月調査	1,693 100.0	95 5.6	140 8.3	106 6.3	86 5.1	78 4.6	95 5.6	58 3.4	50 3.0	61 3.6	47 2.8	35 2.1	32 1.9	22 1.3	206 12.2	963 56.9
	9月調査	1,727 100.0	115 6.7	68 3.9	85 4.9	67 3.9	76 4.4	41 2.4	58 3.4	37 2.1	59 3.4	21 1.2	30 1.7	19 1.1	11 0.6	178 10.3	1,117 64.7
	11月調査	1,777 100.0	160 9.0	100 5.6	105 5.9	89 5.0	88 5.0	83 4.7	53 3.0	64 3.6	37 2.1	43 2.4	30 1.7	42 2.4	20 1.1	188 10.6	1,034 58.2
	2月調査	1,682 100.0	106 6.3	110 6.5	106 6.3	99 5.9	83 4.9	96 5.7	71 4.2	48 2.9	37 2.2	39 2.3	29 1.7	27 1.6	25 1.5	214 12.7	954 56.7

※■は各属性の中で1位の項目、■は2位の項目、■は3位の項目。「その他」「特にな」は除く