

## 令和4年度大分県水防計画(案)改定点

## 〈主な改定点〉

- 豊後高田土木事務所  
資料14 5-1.水位観測所設置箇所  
X1 桂川（泉橋）の基準水位見直し

## 〈改定点一覧〉

## ● 資料編

## 資料1. 大分県水防協議会役員名簿

- ・人事異動等に伴う役員名簿の更新 (P1)

資料2. 大分県出水警報連絡実施要領 (P5.7)

資料3. 水防警報を行う指定河川海岸の基準 改定なし

資料4. 大分県管理河川水防警報連絡系統図及び水防警報の様式 改定なし

資料5. 国管理河川洪水予報関係 (P24.39.49)

資料6. 直轄河川協定事項 改定なし

資料7. 水位情報周知河川(避難判断水位) (P61)

資料8. ダムの操作及び箇所表 改定なし

資料9. 公用負担権限証明書 改定なし

資料10. 水防実施の報告書 改定なし

## 資料11. 警報・注意報・記録的短時間豪雨情報 発表基準

- ・大雨警報・大雨注意報および洪水警報・洪水注意報の発表基準の変更、追加 (P73～75)

資料12. 大分県水防信号区分表 改定なし

資料13. 雨量観測所一覧表 (P78)

## 資料14. 水防警報等を行う指定河川海岸区域表等

- ・水位観測所設置箇所 桂川(泉橋)の基準水位見直し (P82)

- ・水防用備蓄資材の状況の更新、危機管理型水位計の設置箇所追加(各土木)(P82～131)

資料15. 国管理区間 重要水防区域 (P153.155)

- ・国管理区間 重要水防箇所・および箇所図の更新  
(大分川水系・大野川水系・山国川水系・筑後川水系・番匠川水系)

資料16. 浸水想定区域における円滑かつ迅速な避難を確保するための措置 改定なし

- ・ハザードマップ入手先の変更(担当係名やURLの変更)

## その他改定点

- ・年号修正 (表紙)
- ・年号修正 (資料編表紙)
- ・年号修正 (裏表紙)

資料1

令和3年度大分県水防協議会役員名簿

役員	役職名	氏名
会長	大分県知事	広瀬 勝貞
委員	大分県土木建築部長	島津 恵造
	大分県警察本部長	竹迫 宜哉
	大分県消防協会会長	嵯峨 健司
	大分地方気象台長	宮下 誠
	九州旅客鉄道株式会社取締役大分支社長	貞苺 路也
	大分県市長会会長	佐藤 樹一郎
	大分県町村会会長	藤本 昭夫
	報道関係水防連絡会会長 NHK大分放送局長	高橋 善行
	大分海上保安部長	小坂 元成
	西日本電信電話株式会社大分支店長	大村 谷輝
	国土交通省大分河川国道事務所長	樋口 尚弘
	陸上自衛隊第41普通科連隊長	中村 英昭
	大分県女性防火・防災クラブ連合会会長	瀧川 智代美
	大分県看護協会会長	大戸 朋子
大分県地域婦人団体連合会会長	安部 志津子	
幹事	大分県土木建築部審議監	後藤 豊
	大分県土木建築部審議監	豊田 源太郎
	大分県警察本部警備部警備運用課長	亀岡 和茂
	大分地方気象台防災管理官	立川 真彦
	国土交通省筑後川河川事務所地域防災調整官	山下 浩史
	国土交通省佐伯河川国道事務所地域防災調整官	武石 博章
	国土交通省山国川河川事務所調査課長	櫻井 祥貴
	大分県生活環境部防災対策企画課長	首藤 圭
	大分県土木建築部土木建築企画課長	渡辺 柝彦
	大分県土木建築部河川課長	成瀬 哲哉
	大分県土木建築部砂防課長	中山 靖人
書記	大分県土木建築部河川課防災班主幹(総括)	加藤 貴則

報道関係水防連絡会名簿

・報道関係水防連絡会は下記によって構成され、水防協議会には代表として会長が出席するものとする。

役員	組織名
会長	NHK大分放送局
委員	(株)大分放送
〃	(株)テレビ大分
〃	大分朝日放送(株)
〃	(株)エフエム大分
〃	大分県土木建築部河川課
幹事	大分県土木建築部河川課
書記	大分県土木建築部河川課

資料1

令和4年度大分県水防協議会役員名簿

役員	役職名	氏名
会長	大分県知事	広瀬 勝貞
委員	大分県土木建築部長	島津 恵造
	大分県警察本部長	松田 哲也
	大分県消防協会会長	泉 幸一
	大分地方気象台長	後藤 貴士
	九州旅客鉄道株式会社取締役大分支社長	吉野 敏成
	大分県市長会会長	佐藤 樹一郎
	大分県町村会会長	藤本 昭夫
	報道関係水防連絡会会長 NHK大分放送局長	高橋 善行
	大分海上保安部長	山本 雅司
	西日本電信電話株式会社大分支店長	大村 谷輝
	国土交通省大分河川国道事務所長	河崎 拓実
	陸上自衛隊第41普通科連隊長	中村 英昭
	大分県女性防火・防災クラブ連合会会長	瀧川 智代美
	大分県看護協会会長	大戸 朋子
大分県地域婦人団体連合会会長	安部 志津子	
幹事	大分県土木建築部審議監	岩崎 栄
	大分県土木建築部審議監	三村 一
	大分県警察本部警備部警備運用課長	橋本 寛之
	大分地方気象台防災管理官	中村 清隆
	国土交通省筑後川河川事務所地域防災調整官	山下 浩史
	国土交通省佐伯河川国道事務所地域防災調整官	佐藤 博志
	国土交通省山国川河川事務所調査課長	梅田 真吾
	大分県生活環境部防災対策企画課長	後藤 恒爾
	大分県土木建築部土木建築企画課長	石掛 忠男
	大分県土木建築部河川課長	成瀬 哲哉
	大分県土木建築部砂防課長	森崎 貴嗣
書記	大分県土木建築部河川課防災班主幹(総括)	佐藤 勝則

報道関係水防連絡会名簿

・報道関係水防連絡会は下記によって構成され、水防協議会には代表として会長が出席するものとする。

役員	組織名
会長	NHK大分放送局
委員	(株)大分放送
〃	(株)テレビ大分
〃	大分朝日放送(株)
〃	(株)エフエム大分
〃	大分県土木建築部河川課
幹事	大分県土木建築部河川課
書記	大分県土木建築部河川課

第10条 各局の担当区分は下表のとおりとする。

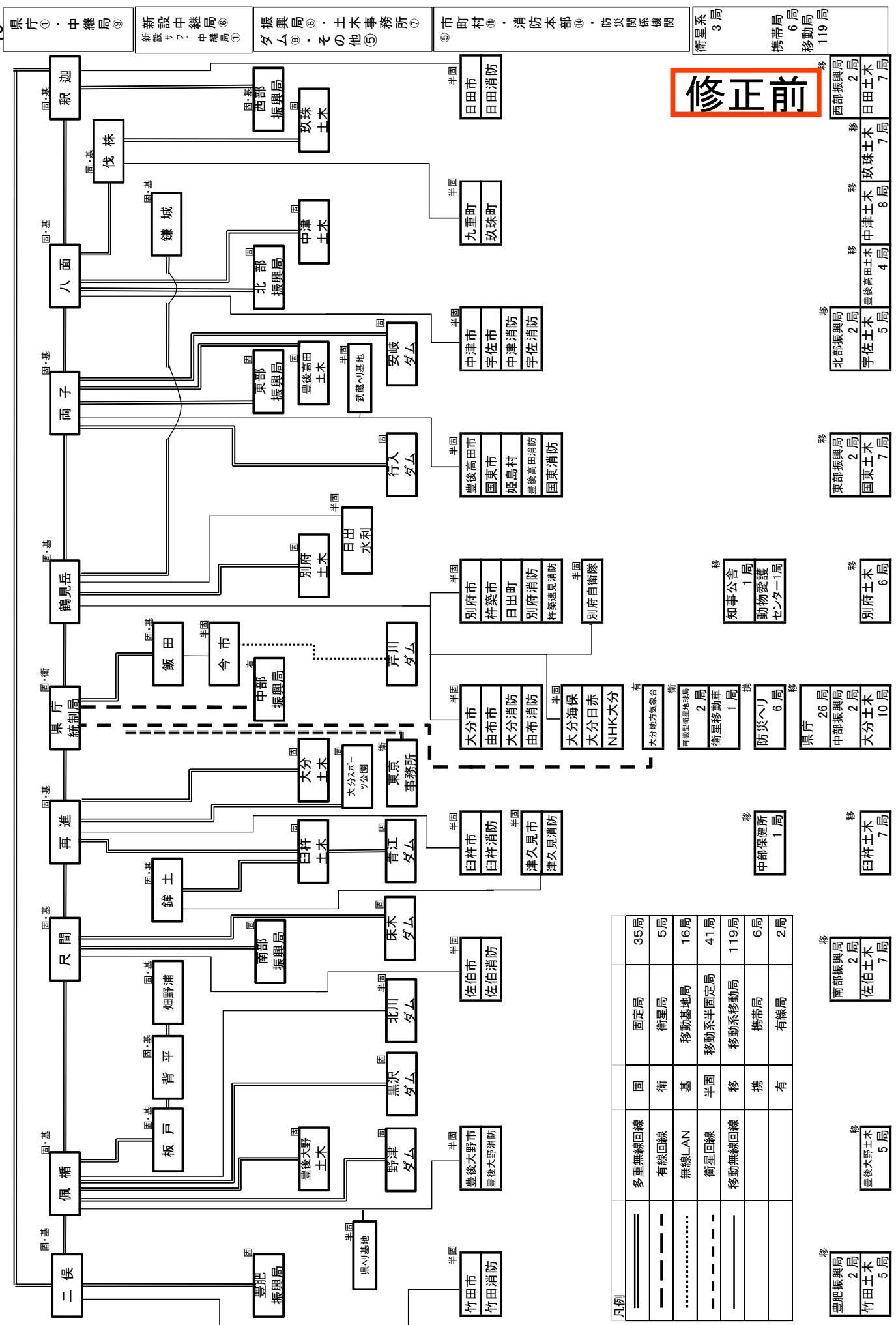
局名	担当区分
防災大分 1～4. 8. 10～20. 23～29. 31～ 40. 41. 42	本部用務
防災高田 1. 2. 3. 4	桂川 高田海岸 その他の河川、海岸
防災国東 1. 2. 3. 4. 5. 6. 7	田深川 安岐川 来浦川 清流川 その他の河川及び海岸
防災別府 1. 2. 3. 4. 5. 6	別府海岸 杵築海岸 高山川 八坂川 その他の河川
防災大分土木 1. 2. 3. 4. 5. 6. 7. 8	大分川 大野川 その他の河川
防災白杵 1. 2. 3. 4. 5. 6. 7	白杵川 末広川 その他の河川
防災佐伯 1. 2. 3. 4. 5. 6. 7	番匠川 堅田川 その他の河川
防災三重 1. 2. 3. 4. 5	大野川 三重川 その他の河川
防災竹田 1. 2. 3. 4. 5	稲葉川 玉来川 その他の河川
防災玖珠 1. 2. 3. 4. 5. 6. 7	玖珠川 その他の河川
防災日田 1. 2. 3. 4. 5. 6. 7	三隈川 玖珠川 花月川 その他の河川
防災中津 1. 2. 3. 4. 5. 6. 7. 8	山国川 山移川 中津海岸 その他の河川
防災宇佐 1. 2. 3. 4. 5	駅館川 伊呂波川 寄藻川 その他の河川

第10条 各局の担当区分は下表のとおりとする。

局名	担当区分
防災大分 1～4. 7. 8. 10～20. 41. 42. 51. 61. 62 23～29. 31～40	本部用務 企業局用務
防災高田 1. 2. 3. 4	桂川 高田海岸 その他の河川、海岸
防災国東 1. 2. 3. 4. 5. 6. 7	田深川 安岐川 来浦川 清流川 その他の河川及び海岸
防災別府 1. 2. 3. 4. 5. 6	別府海岸 杵築海岸 高山川 八坂川 その他の河川
防災大分土木 1. 2. 3. 4. 5. 6. 7. 8	大分川 大野川 その他の河川
防災白杵 1. 2. 3. 4. 5. 6. 7	白杵川 末広川 その他の河川
防災佐伯 1. 2. 3. 4. 5. 6. 7	番匠川 堅田川 その他の河川
防災三重 1. 2. 3. 4. 5	大野川 三重川 その他の河川
防災竹田 1. 2. 3. 4. 5	稲葉川 玉来川 その他の河川
防災玖珠 1. 2. 3. 4. 5. 6. 7	玖珠川 その他の河川
防災日田 1. 2. 3. 4. 5. 6. 7	三隈川 玖珠川 花月川 その他の河川
防災中津 1. 2. 3. 4. 5. 6. 7. 8	山国川 中津海岸 その他の河川
防災宇佐 1. 2. 3. 4. 5	駅館川 伊呂波川 寄藻川 その他の河川

# 大分県防災情報システムネットワーク構成図

令和2年4月1日現在



**修正前**

凡例	多重無線回線	固	固定局	35局
	有線回線	衛	衛星局	5局
	無線LAN	基	移動基地局	16局
	衛星回線	半固	移動系半固定局	41局
	移動無線回線	移	移動系移動局	119局
		携	携帯局	6局
		有	有線局	2局

県庁①・中継局④  
新設中継局⑥  
サマ7・中継局①

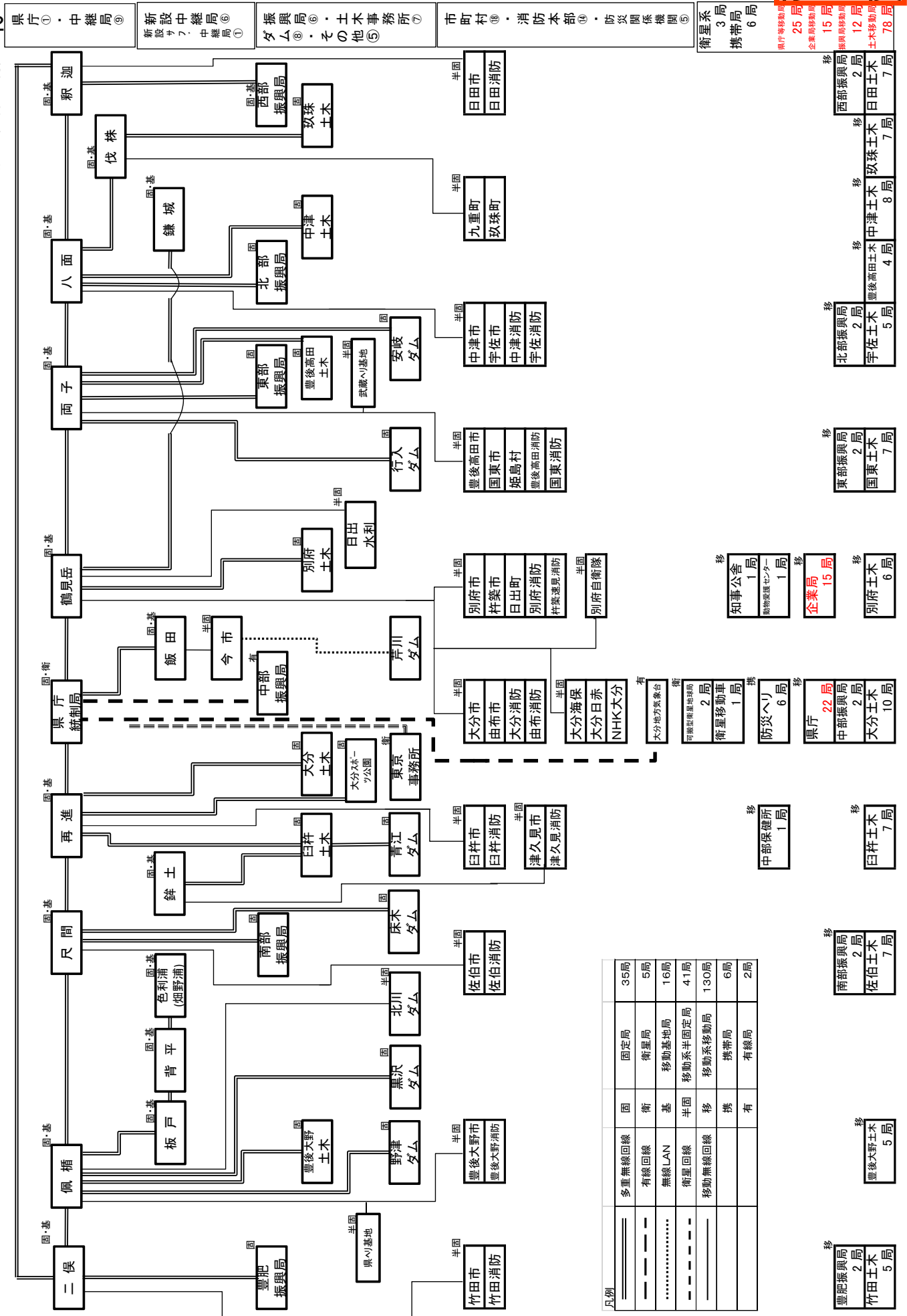
振興局⑧・⑥・土木事務所⑦  
ダム⑨・⑥・その他⑤

市町村⑩・消防本部⑭・防災関係機関

衛星系3局  
携帯局6局  
移動局119局

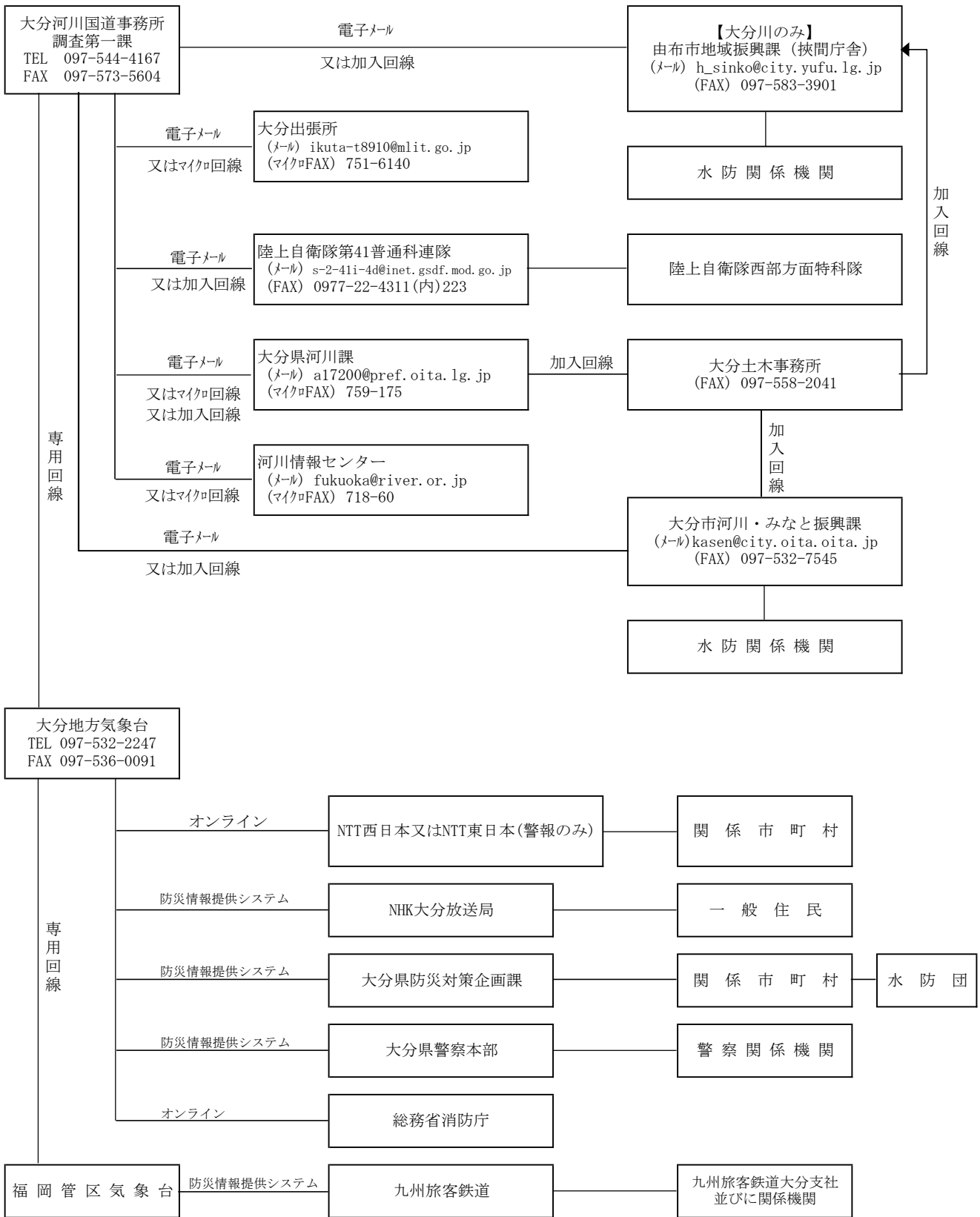
二俣 豊肥振興局 2局 豊後大野土木 5局  
佩楯 板戸 背平 畑野浦 南部振興局 2局 佐伯土木 7局  
尺間 鉾土 白杵土木 青江ダム 津久見市 津久見消防 中部保健所 1局  
再進 大分土木 大分ホーツ公園 東京事務所 大分市 由布市 大分消防 由布消防 大分海保 大分日赤 NHK大分 大分地方気象台  
県庁 飯田 今市 中部振興局 2局 大分市 杵築市 日出町 別府消防 杵築連豊消防 別府自衛隊 知事公舎 1局 動物愛護センター1局  
鶴見岳 別府土木 日出水利 行人ダム 豊後高田市 国東市 姫島村 豊後高田消防 国東消防  
両子 東部振興局 豊後高田土木 武蔵へり基地 安岐ダム 中津市 宇佐市 中津消防 宇佐消防  
八面 鎌城 北部振興局 中津土木 九重町 玖珠町 日田市 日田消防  
釈迦 伐株 玖珠土木 西部振興局 2局 日田土木 7局

# 大分県防災情報システムネットワーク構成図



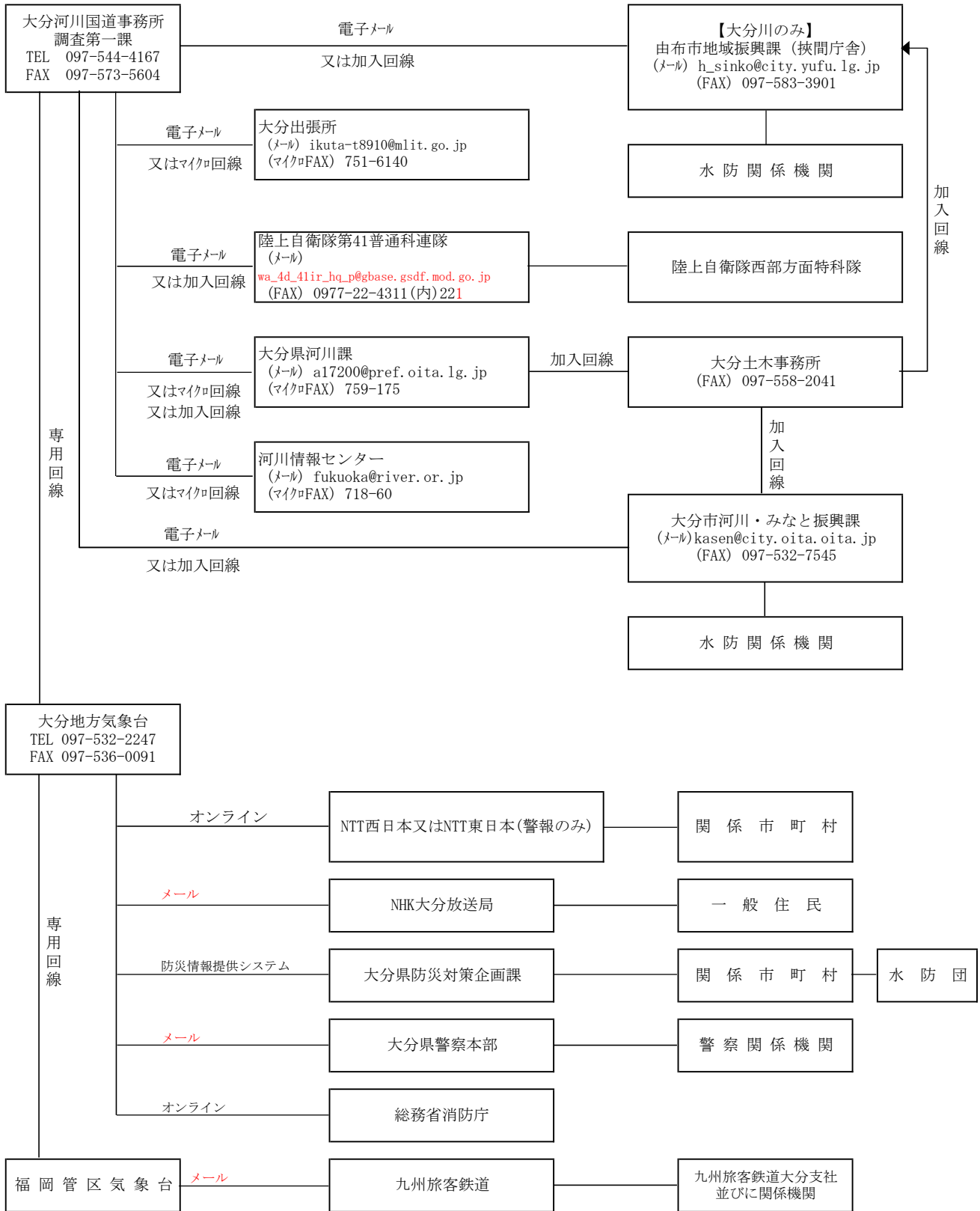
修正後

### 大分川・七瀬川洪水予報伝達系統図

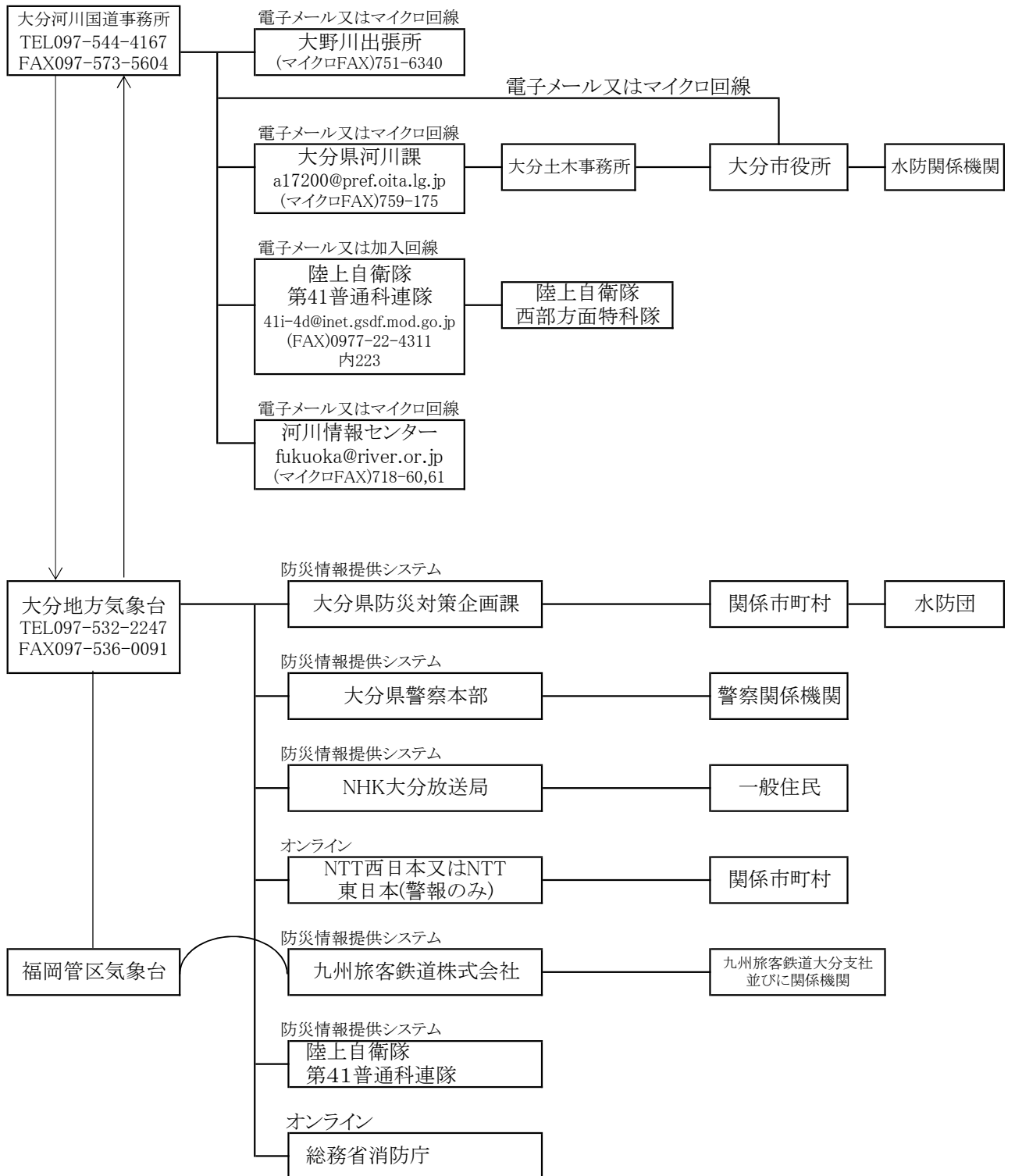




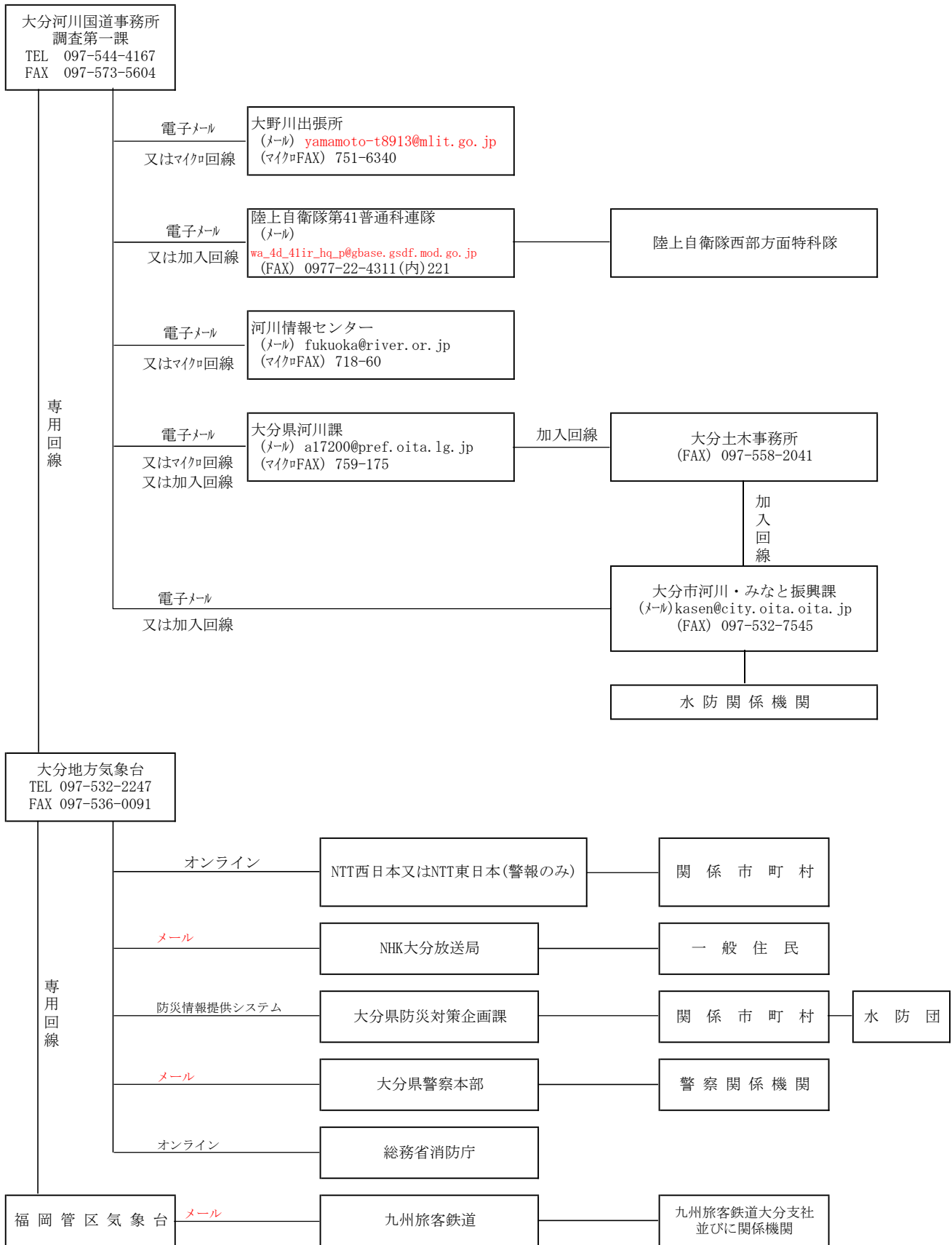
大分川・七瀬川洪水予報伝達系統図



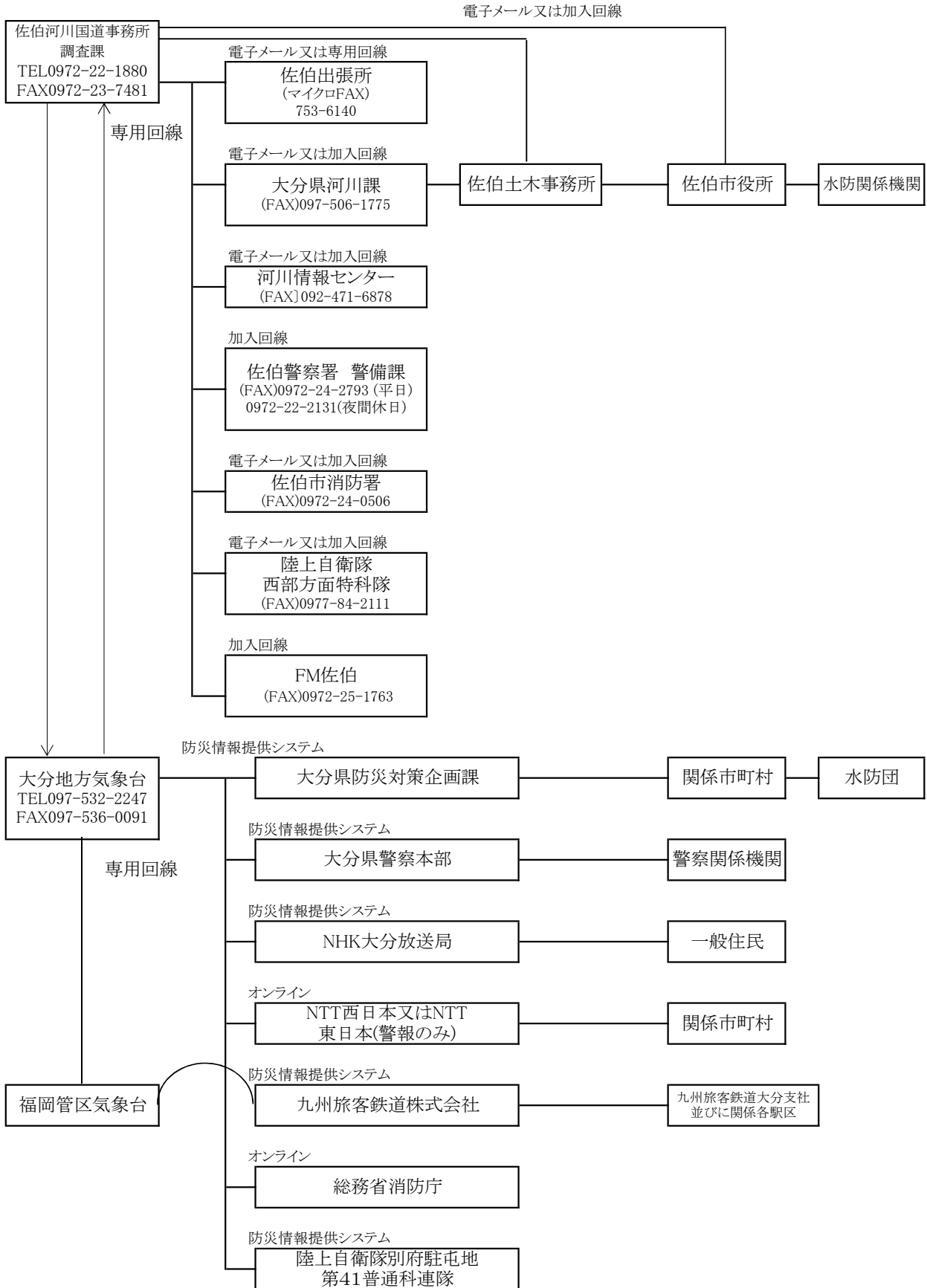
4. 伝達系統



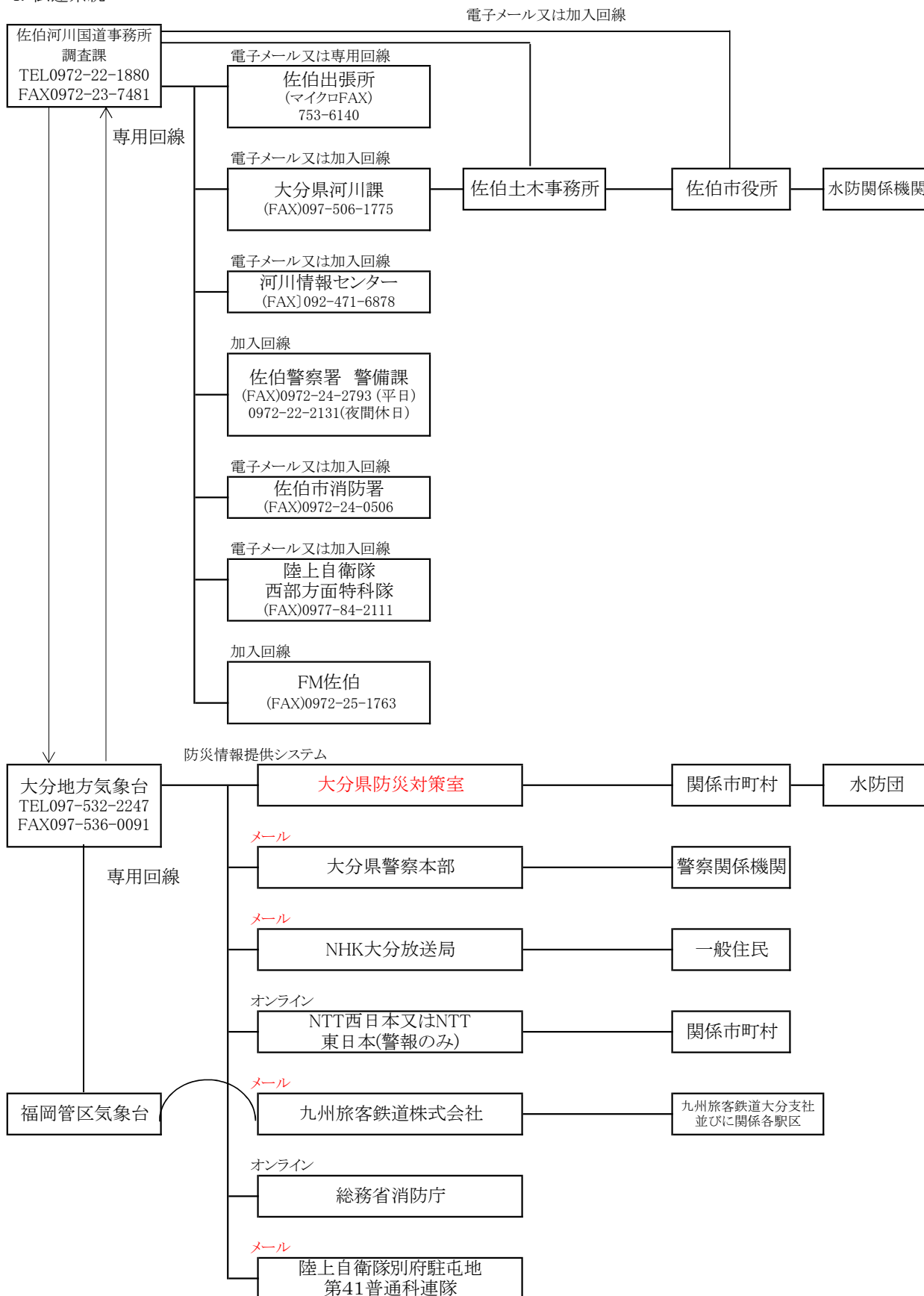
### 大野川洪水予報伝達系統図



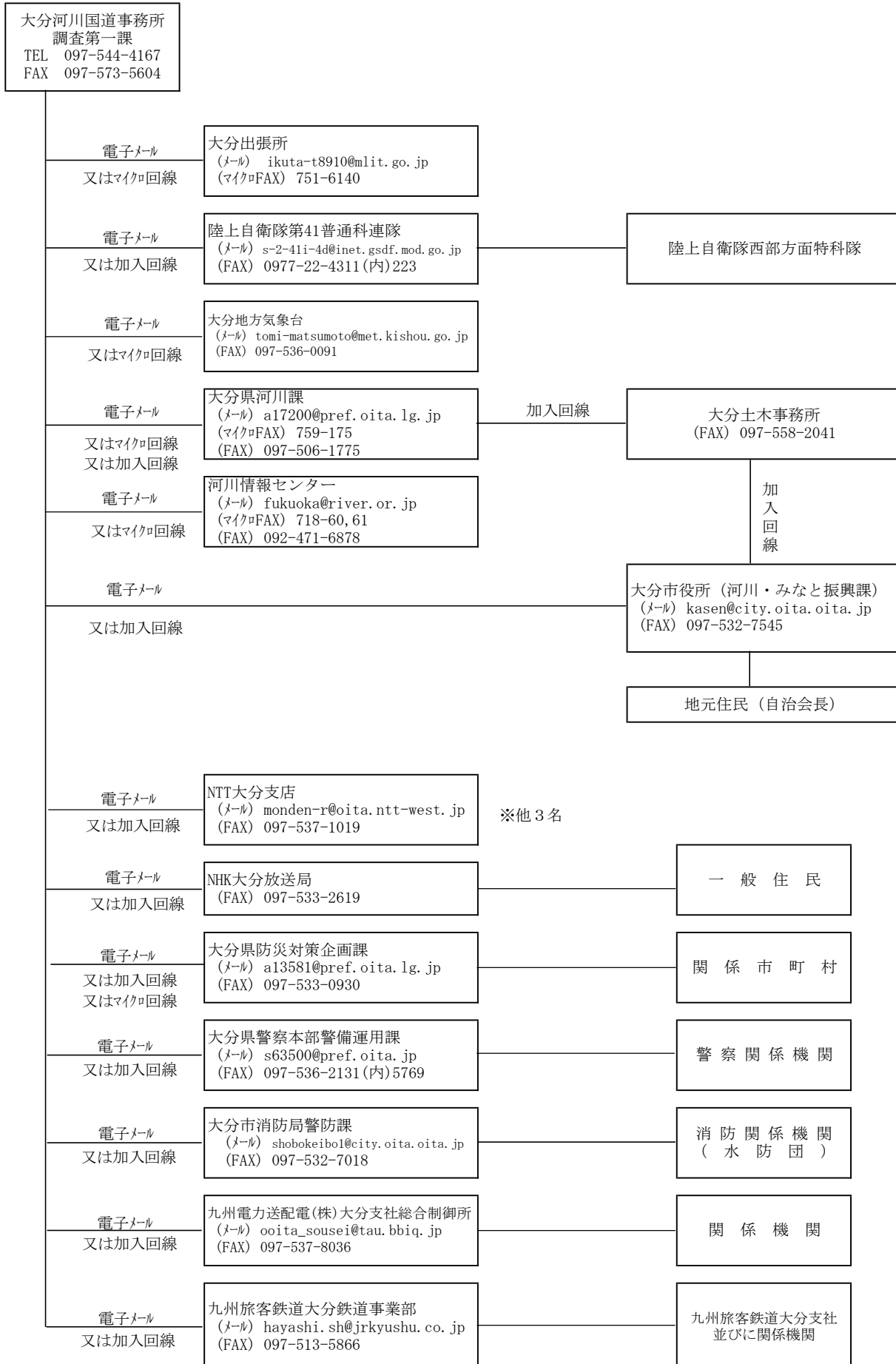
4. 伝達系統



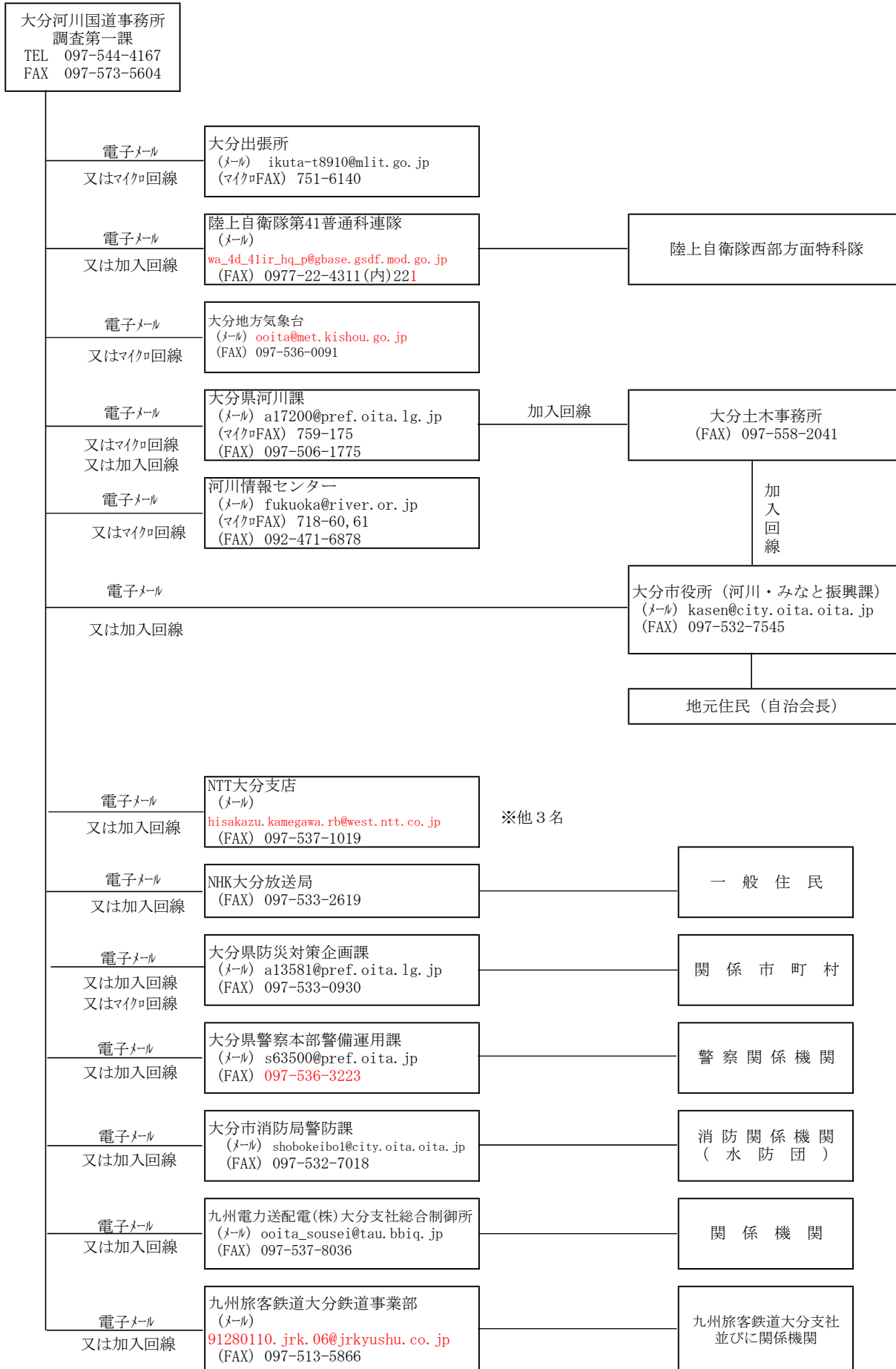
4. 伝達系統



## 賀来川 水位情報周知伝達系統図



## 賀来川 水位情報周知伝達系統図



## 警報・注意報・記録的短時間大雨情報 発表基準

## 大雨警報・注意報発表基準一覧表

大分地方気象台  
令和3年4月1日現在

発表 官署	市町村等を まとめた地域	市町村等	大 雨 警 報		大 雨 注 意 報	
			表面雨量指数基準	土壌雨量指数基準	表面雨量指数基準	土壌雨量指数基準
大分地方 気象台	中部	大分市	24	149	14	93
		別府市	23	142	13	89
		臼杵市	25	169	18	106
		津久見市	17	175	10	110
		杵築市	15	118	8	74
		由布市	16	138	11	86
		日出町	17	133	12	83
	北部	中津市	17	116	10	90
		豊後高田市	15	112	10	87
		宇佐市	16	119	9	92
		国東市	17	124	11	96
		姫島村	21	117	11	91
	日田玖珠	日田市	14	132	10	101
		九重町	14	136	10	104
		玖珠町	13	113	9	87
	竹田市	竹田市	17	138	11	106
	佐伯市	佐伯市	24	174	15	93
	豊後大野市	豊後大野市	17	176	9	95

※土壌雨量指数基準は、1km四方ごとに設定していますが、この表では市町村内における基準の最低値を示しています。  
 ※各基準値における「以上」は省略しています。



## 警報・注意報・記録的短時間大雨情報 発表基準

## 大雨警報・注意報発表基準一覧表

大分地方気象台  
令和4年4月1日現在

発表官署	市町村等をまとめた地域	市町村等	大雨警報		大雨注意報	
			表面雨量指数基準	土壌雨量指数基準	表面雨量指数基準	土壌雨量指数基準
大分地方気象台	中部	大分市	24	149	14	93
		別府市	23	142	13	89
		臼杵市	25	169	18	106
		津久見市	17	175	13	110
		杵築市	15	118	9	74
		由布市	17	138	12	86
		日出町	17	133	13	83
	北部	中津市	17	116	12	90
		豊後高田市	15	112	10	87
		宇佐市	16	119	9	92
		国東市	17	124	11	96
		姫島村	21	117	12	91
	日田玖珠	日田市	14	132	11	101
		九重町	14	136	12	104
		玖珠町	13	113	9	87
	竹田市	竹田市	17	138	11	106
	佐伯市	佐伯市	24	174	15	93
	豊後大野市	豊後大野市	17	176	9	95

※土壌雨量指数基準は、1km四方ごとに設定していますが、この表では市町村内における基準の最低値を示しています。  
 ※各基準値における「以上」は省略しています。

## 警報・注意報・記録の短時間大雨情報 発表基準

## 洪水警報発表基準一覧表

大分地方気象台  
令和3年4月1日現在

発表 官署	市町村等を まとめた地域	市町村等	洪水警報		
			流域雨量指数基準	複合基準	指定河川洪水予報 による基準
大分地方 気象台	中部	大分市	米良川流域=5.8, 大谷川流域=6.8, 原川流域=6.7, 河原内川流域=14.3, 祓川流域=8, 住吉川流域=11.7, 丹生川流域=17.6, 本田川流域=8.7, 小猫川流域=11.2, 志生木川流域=12.3, 尾田川流域=8.8, 屋山川流域=7.9, 北鼻川流域=4.7, 戸次古川流域=8.5, 今堤川流域=6.6, 尼ヶ瀬川流域=4.1	祓川流域=(11, 7.2), 大野川流域=(11, 76.8), 判田川流域=(11, 7), 立小野川流域=(11, 5.5), 七瀬川流域=(11, 24.9), 北鼻川流域=(11, 3.5), 戸次古川流域=(11, 7.6), 尼ヶ瀬川流域=(11, 3.3)	大野川水系[白滝橋], 大分川[府内大橋・同尻], 七瀬川[胡麻鶴]
		別府市	春木川流域=9.9, 境川流域=11.6, 朝見川流域=14.8	—	—
		臼杵市	野津川流域=28.3, 臼杵川流域=21.8, 熊崎川流域=10.4, 末広川流域=17.2, 勘場川流域=5.9, 田井ヶ迫川流域=9.6, 左津留川流域=10.1, 佐志生川流域=6.8, 海添川流域=7.3, 温井川流域=2.6	臼杵川流域=(11, 19.6), 熊崎川流域=(11, 8.7), 末広川流域=(11, 14.8), 勘場川流域=(11, 5.3), 佐志生川流域=(11, 6.1), 海添川流域=(11, 6.9), 温井川流域=(11, 2)	—
		津久見市	青江川流域=17.7, 津久見川流域=16.4	津久見川流域=(9, 14.7)	—
		杵築市	桂川流域=12.2, 高山川流域=14.9, 石丸川流域=7.9, 立石川流域=13.2, 溝井川流域=6.7, 八坂川流域=14.5	石丸川流域=(7, 7.1), 立石川流域=(7, 9.4), 八坂川流域=(13, 13)	—
		由布市	芹川流域=28.6, 小狭間川流域=16.2, 阿蘇野川流域=20.7, 白滝川流域=8.6, 由布川流域=15.2, 大分川流域=41.2, 小槻木川流域=6.5, 平川流域=5, 宮川流域=3.2	白滝川流域=(10, 7.7), 大分川流域=(16, 32.4), 宮川流域=(16, 2.2)	大分川[同尻]
		日出町	金井田川流域=10.1, 三川流域=13.1	—	—
	北部	中津市	跡田川流域=18.3, 津民川流域=15.9, 金吉川流域=10, 長尾野川流域=7.6, 蛸瀬川流域=4.4, 犬丸川流域=18.4, 五十石川流域=7.7	津民川流域=(9, 12.2), 金吉川流域=(9, 9), 長尾野川流域=(9, 6.8), 五十石川流域=(11, 6.9), 山国川流域=(9, 37.8)	山国川上流部[柿坂], 山国川下流部[下唐原]
		豊後高田市	寄藻川流域=18.4, 桂川流域=22.9, 真玉川流域=9.9, 竹田川流域=7.6, 都甲川流域=12.8	桂川流域=(7, 20.8), 真玉川流域=(7, 8.2), 竹田川流域=(9, 6.8)	—
		宇佐市	津房川流域=33, 恵良川流域=25.5, 深見川流域=22.6, 釜ノ口川流域=9.3, 高並川流域=7.9, 院内川流域=7.4, 伊呂波川流域=15.2, 寄藻川流域=13, 向野川流域=10	津房川流域=(10, 29.7), 院内川流域=(8, 6.6)	駅館川水系駅館川[別府橋]
		国東市	伊美川流域=13.7, 櫛来川流域=7, 岐部川流域=7, 田深川流域=9.4, 武蔵川流域=14.7, 安岐川流域=15.8, 荒木川流域=8, 吉松川流域=5.1	伊美川流域=(9, 10.5), 岐部川流域=(9, 6.2), 武蔵川流域=(9, 12.2), 荒木川流域=(9, 7.2)	—
		姫島村	—	—	—
	日田珍珠	日田市	花月川流域=21.8, 串川流域=8.6, 高瀬川流域=15, 赤石川流域=15.8, 有田川流域=6.8, 求来里川流域=4.8, 小野川流域=11.4, 渡里川流域=5.5, 吾々路川流域=6.6, 大肥川流域=22.4, 鶴河内川流域=11.8	花月川流域=(8, 19.6), 有田川流域=(8, 6.1), 求来里川流域=(10, 4.3), 小野川流域=(8, 10.2), 筑後川流域=(8, 54.1), 珍珠川流域=(8, 37.8), 大肥川流域=(8, 19.6), 鶴河内川流域=(8, 10.6)	筑後川上中流部[小淵]
		九重町	珍珠川流域=35.7, 松木川流域=18, 野上川流域=18.9, 町田川流域=17.2, 鳴子川流域=14.1	—	—
		珍珠町	珍珠川流域=44.9, 浦河内川流域=8.2, 太田川流域=10.6, 森川流域=13.1	森川流域=(8, 11.7)	—
	竹田市	竹田市	芹川流域=17.6, 濁淵川流域=9.5, 稲葉川流域=22.8, 玉来川流域=32.4, 緒方川流域=20, 神原川流域=17.9, 矢倉川流域=6.8, 滝水川流域=23.3, 大野川流域=32.4	濁淵川流域=(8, 7.5), 稲葉川流域=(8, 20.5), 玉来川流域=(8, 29.1), 緒方川流域=(18, 18), 矢倉川流域=(8, 6.1), 滝水川流域=(8, 20.9), 大野川流域=(8, 29.1)	—
	佐伯市	佐伯市	壱田川流域=32.4, 堤内川流域=11.8, 井崎川流域=16, 久留須川流域=25, 山口川流域=15.2, 市園川流域=17.4, 正金川流域=11.3, 河内川流域=8.6, 大内川流域=9.3, 門前川流域=8.2, 床木川流域=16.8, 炭崎川流域=3.9	堤内川流域=(12, 10.6), 井崎川流域=(12, 14.4), 久留須川流域=(12, 22.5), 山口川流域=(12, 13.6), 番匠川流域=(12, 42.2), 正金川流域=(12, 10.1), 河内川流域=(12, 8.6), 門前川流域=(12, 7), 床木川流域=(12, 15.7)	番匠川[番匠橋]
	豊後大野市	豊後大野市	柴北川流域=16.6, 茜川流域=15.3, 三重川流域=15, 奥岳川流域=45.2, 平井川流域=11.6, 緒方川流域=32.6, 清田川流域=5.6, 大野川流域=63.6, 小賀川流域=5.5, 真竹川流域=8.2, 秋葉川流域=5	茜川流域=(8, 14.1), 大野川流域=(8, 57.2), 小賀川流域=(8, 4.9)	—

※複合基準は(表面雨量指数, 流域雨量指数)の組み合わせによる基準値を表しています。

※流域雨量指数基準及び複合基準は、1km四方ごとに設定していますが、この表では主要な河川における代表地点の基準値を示しています。

※各基準値における「以上」は省略しています。

## 警報・注意報・記録の短時間大雨情報 発表基準

## 洪水警報発表基準一覧表

大分地方気象台  
令和4年4月1日現在

発表官署	市町村等をまとめた地域	市町村等	洪水警報		
			流域雨量指数基準	複合基準	指定河川洪水予報による基準
大分地方気象台	中部	大分市	米良川流域=5.9, 大谷川流域=6.8, 原川流域=6.7, 河原内川流域=14.3, 祓川流域=8, 住吉川流域=11.7, 丹生川流域=17.6, 本田川流域=8.7, 小猫川流域=10.9, 志生木川流域=12.3, 尾田川流域=8.8, 屋山川流域=7.9, 判田川流域=8.2, 北鼻川流域=5.1, 戸次古川流域=8.5, 今堤川流域=6.6, 尼ヶ瀬川流域=4.1	祓川流域=(11, 7.2), 大野川流域=(11, 76.8), 判田川流域=(11, 7.3), 立小野川流域=(11, 5.5), 七瀬川流域=(11, 24.9), 北鼻川流域=(11, 3.5), 戸次古川流域=(11, 7.6), 尼ヶ瀬川流域=(11, 3.3)	大野川水系[白滝橋], 大分川[府内大橋・同尻], 七瀬川[胡麻鶴]
		別府市	春木川流域=9.9, 境川流域=11.6, 朝見川流域=14.8	—	—
		臼杵市	野津川流域=28.3, 臼杵川流域=21.8, 熊崎川流域=10.4, 末広川流域=17.2, 勘場川流域=5.9, 田井ヶ迫川流域=9.6, 左津留川流域=10.1, 佐志生川流域=6.8, 海添川流域=7.3, 温井川流域=2.6	臼杵川流域=(11, 19.6), 熊崎川流域=(11, 8.7), 末広川流域=(11, 14.8), 勘場川流域=(11, 5.3), 左津留川流域=(11, 8.4), 佐志生川流域=(11, 6.1), 海添川流域=(11, 6.9), 温井川流域=(11, 2)	—
		津久見市	青江川流域=17.7, 津久見川流域=16.4	津久見川流域=(10, 14.7)	—
		杵築市	桂川流域=12.2, 高山川流域=14.9, 石丸川流域=7.9, 立石川流域=13.2, 溝井川流域=6.7, 八坂川流域=14.5	石丸川流域=(7, 7.1), 立石川流域=(7, 9.4), 八坂川流域=(13, 13)	—
		由布市	芹川流域=28.6, 小挾間川流域=16.3, 阿蘇野川流域=20.7, 白滝川流域=8.6, 由布川流域=15.2, 大分川流域=41.2, 小槐木川流域=6.5, 平川流域=5, 宮川流域=3.2, 花合野川流域=11	白滝川流域=(10, 7.7), 大分川流域=(10, 37), 宮川流域=(10, 2.6)	大分川[同尻]
		日出町	金井田川流域=10.1, 三川流域=13.1	—	—
	北部	中津市	跡田川流域=18.3, 津民川流域=15.9, 金吉川流域=10, 長尾野川流域=7.6, 蛸瀬川流域=4.4, 犬丸川流域=18.4, 五十石川流域=8.1	津民川流域=(9, 12.2), 金吉川流域=(9, 9), 長尾野川流域=(9, 6.8), 五十石川流域=(11, 7.2), 山国川流域=(9, 37.8)	山国川上流部[柿坂], 山国川下流部[下唐原]
		豊後高田市	寄藻川流域=18.4, 桂川流域=22.9, 真玉川流域=9.9, 竹田川流域=7.6, 都甲川流域=12.8	桂川流域=(7, 20.8), 真玉川流域=(7, 8.2), 竹田川流域=(11, 6.8)	—
		宇佐市	津房川流域=33, 恵良川流域=25.5, 深見川流域=22.6, 釜ノ口川流域=9.3, 高並川流域=7.9, 院内川流域=7.4, 伊呂波川流域=15.2, 寄藻川流域=13, 向野川流域=10	津房川流域=(10, 29.7), 院内川流域=(8, 6.6)	駅館川水系駅館川[別府橋]
		国東市	伊美川流域=13.7, 櫛来川流域=7, 岐部川流域=7, 田深川流域=9.4, 武蔵川流域=14.7, 安岐川流域=15.8, 荒木川流域=8, 吉松川流域=5.1	伊美川流域=(9, 10.5), 岐部川流域=(9, 6.2), 武蔵川流域=(9, 12.2), 荒木川流域=(9, 7.2)	—
		姫島村	—	—	—
	日田玖珠	日田市	花月川流域=22, 串川流域=8.6, 高瀬川流域=15, 赤石川流域=15.8, 有田川流域=6.8, 求来里川流域=4.8, 小野川流域=11.4, 渡里川流域=3.9, 吾々路川流域=6.6, 大肥川流域=22.4, 鶴河内川流域=11.8	花月川流域=(8, 19.8), 有田川流域=(8, 6.1), 求来里川流域=(10, 4.3), 小野川流域=(8, 10.2), 筑後川流域=(8, 54.1), 玖珠川流域=(8, 37.8), 大肥川流域=(8, 19.5), 鶴河内川流域=(8, 10.6)	筑後川上中流部[小瀬]
		九重町	玖珠川流域=35.7, 松木川流域=18, 野上川流域=18.9, 町田川流域=17.2, 鳴子川流域=14.1	—	—
		玖珠町	玖珠川流域=44.9, 浦河内川流域=8.2, 太田川流域=10.6, 森川流域=13.1	森川流域=(8, 11.7)	—
	竹田市	竹田市	芹川流域=17.6, 濁淵川流域=9.5, 稲葉川流域=22.8, 玉来川流域=32.4, 緒方川流域=20, 神原川流域=17.9, 矢倉川流域=6.8, 滝水川流域=23.3, 大野川流域=32.4	濁淵川流域=(8, 7.5), 稲葉川流域=(8, 20.5), 玉来川流域=(8, 29.1), 緒方川流域=(18, 18), 矢倉川流域=(8, 6.1), 滝水川流域=(8, 20.9), 大野川流域=(8, 29.1)	—
	佐伯市	佐伯市	壱田川流域=32.3, 堤内川流域=11.8, 井崎川流域=16, 久留須川流域=25, 山口川流域=15.2, 市園川流域=18.4, 正金川流域=11.3, 河内川流域=7.3, 大内川流域=9.3, 門前川流域=8.2, 床木川流域=16.8, 炭崎川流域=3.9	堤内川流域=(12, 10.6), 井崎川流域=(12, 14.4), 久留須川流域=(12, 22.5), 山口川流域=(12, 13.6), 番匠川流域=(12, 42.2), 正金川流域=(12, 10.1), 河内川流域=(12, 7.3), 門前川流域=(12, 7), 床木川流域=(12, 15.7)	番匠川[番匠橋]
	豊後大野市	豊後大野市	柴北川流域=16.6, 茜川流域=15.3, 三重川流域=15, 奥岳川流域=45.2, 平井川流域=11.6, 緒方川流域=32.6, 清田川流域=5.6, 大野川流域=63.6, 小賀川流域=5.6, 真竹川流域=8.2, 秋葉川流域=5	茜川流域=(8, 14.1), 大野川流域=(8, 57.2), 小賀川流域=(8, 5)	—

※複合基準は(表面雨量指数, 流域雨量指数)の組み合わせによる基準値を表しています。

※流域雨量指数基準及び複合基準は、1km四方ごとに設定していますが、この表では主要な河川における代表地点の基準値を示しています。

※各基準値における「以上」は省略しています。

## 洪水注意報発表基準一覧表

大分地方気象台  
令和3年4月1日現在

発表官署	市町村等をまとめた地域	市町村等	洪水注意報		
			流域雨量指数基準	複合基準	指定河川洪水予報による基準
大分地方気象台	中部	大分市	米良川流域=4.6, 大谷川流域=5.4, 原川流域=5.3, 河原内川流域=11.4, 祓川流域=6.4, 住吉川流域=9.3, 丹生川流域=14, 本田川流域=6.9, 小猫川流域=8.9, 志生木川流域=9.8, 尾田川流域=7, 屋山川流域=6.3, 北鼻川流域=3.7, 戸次古川流域=6.8, 今堤川流域=5.2, 尼ヶ瀬川流域=3.2	大谷川流域=(7, 4.2), 祓川流域=(7, 6.4), 住吉川流域=(7, 9.3), 小猫川流域=(7, 8.9), 大野川流域=(11, 68.3), 判田川流域=(7, 6.2), 立小野川流域=(7, 4.9), 七瀬川流域=(7, 22.1), 北鼻川流域=(7, 3.2), 戸次古川流域=(7, 6.8), 尼ヶ瀬川流域=(7, 3)	大野川水系[白滝橋], 大分川[府内大橋・同尻], 七瀬川[胡麻鶴]
		別府市	春木川流域=7.9, 境川流域=9.2, 朝見川流域=11.8	—	—
		白杵市	野津川流域=22.6, 白杵川流域=17.4, 熊崎川流域=8.3, 末広川流域=13.7, 勘場川流域=4.7, 田井ヶ迫川流域=7.6, 左津留川流域=8, 佐志生川流域=5.4, 海添川流域=5.8, 温井川流域=2	白杵川流域=(11, 13.9), 熊崎川流域=(7, 7.8), 末広川流域=(7, 13.3), 勘場川流域=(11, 4.7), 田井ヶ迫川流域=(7, 7.5), 佐志生川流域=(7, 5.4), 海添川流域=(7, 5.8), 温井川流域=(7, 1.8)	—
		津久見市	青江川流域=14.1, 津久見川流域=13.1	津久見川流域=(6, 13.1)	—
		杵築市	桂川流域=9.7, 高山川流域=11.9, 石丸川流域=4.2, 立石川流域=10.5, 溝井川流域=5.3, 八坂川流域=11.6	高山川流域=(7, 9.5), 石丸川流域=(5, 3.9), 立石川流域=(5, 8.5), 溝井川流域=(5, 5.3), 八坂川流域=(7, 11.6)	—
		由布市	芹川流域=22.8, 小狭間川流域=13, 阿蘇野川流域=16.5, 白滝川流域=6.8, 由布川流域=12.1, 大分川流域=32.9, 小槐木川流域=5.2, 平川流域=4, 宮川流域=2.5	白滝川流域=(6, 6.8), 大分川流域=(12, 29.2), 宮川流域=(6, 2)	大分川[同尻]
		日出町	金井田川流域=8, 三川流域=10.4	金井田川流域=(10, 6.4)	—
	北部	中津市	跡田川流域=14.6, 津民川流域=12.7, 金吉川流域=8, 長尾野川流域=6, 蛸瀬川流域=3.5, 犬丸川流域=14.7, 五十石川流域=6.1	津民川流域=(8, 11), 金吉川流域=(9, 8), 長尾野川流域=(9, 4.8), 蛸瀬川流域=(8, 2.4), 犬丸川流域=(8, 7.5), 五十石川流域=(6, 6.1), 山国川流域=(9, 33.6)	山国川上流部[柿坂], 山国川下流部[下唐原]
		豊後高田市	寄瀬川流域=14.7, 桂川流域=18.3, 真玉川流域=7.9, 竹田川流域=6, 都甲川流域=10.2	桂川流域=(5, 18.3), 真玉川流域=(7, 6.3), 竹田川流域=(7, 4.8)	—
		宇佐市	津房川流域=26.4, 恵良川流域=20.4, 深見川流域=18, 釜ノ口川流域=7.4, 高並川流域=6.3, 院内川流域=5.9, 伊呂波川流域=12.1, 寄瀬川流域=10.4, 向野川流域=8	津房川流域=(9, 21.1), 恵良川流域=(5, 20.4), 深見川流域=(5, 18), 高並川流域=(9, 5), 院内川流域=(5, 5.9)	駅館川水系駅館川[別府橋]
		国東市	伊美川流域=10.9, 櫛来川流域=5.6, 岐部川流域=5.6, 田深川流域=7.5, 武蔵川流域=11.7, 安岐川流域=12.6, 荒木川流域=6.4, 吉松川流域=4	伊美川流域=(6, 9.5), 櫛来川流域=(10, 4.5), 岐部川流域=(6, 5.6), 武蔵川流域=(6, 11), 安岐川流域=(10, 10), 荒木川流域=(9, 5.1)	—
	姫島村	—	—	—	
	日田玖珠	日田市	花月川流域=17.4, 串川流域=6.2, 高瀬川流域=12, 赤石川流域=12.6, 有田川流域=5.4, 求来里川流域=3.8, 小野川流域=9.1, 渡里川流域=4.4, 吾々路川流域=5.2, 大肥川流域=17.9, 鶴河内川流域=9.4	花月川流域=(8, 13.9), 串川流域=(9, 5), 有田川流域=(8, 5.4), 求来里川流域=(9, 3), 小野川流域=(8, 7.3), 筑後川流域=(8, 48.1), 玖珠川流域=(8, 33.6), 渡里川流域=(9, 3.5), 大肥川流域=(5, 17.6), 鶴河内川流域=(5, 9.4)	筑後川上中流部[小瀬]
		九重町	玖珠川流域=28.5, 松木川流域=14.4, 野上川流域=15.1, 町田川流域=13.7, 鳴子川流域=11.2	野上川流域=(6, 15.1), 鳴子川流域=(8, 8.4)	—
		玖珠町	玖珠川流域=35.9, 浦河内川流域=6.5, 太田川流域=8.4, 森川流域=10.4	森川流域=(5, 10.4)	—
	竹田市	竹田市	芹川流域=14, 濁瀬川流域=7.6, 稲葉川流域=18.2, 玉来川流域=25.9, 緒方川流域=16, 神原川流域=14.3, 矢倉川流域=5.4, 滝水川流域=18.6, 大野川流域=25.9	濁瀬川流域=(5, 6.8), 稲葉川流域=(8, 14.6), 玉来川流域=(5, 25.9), 緒方川流域=(9, 16), 神原川流域=(5, 14.3), 矢倉川流域=(5, 5.4), 滝水川流域=(5, 18.6), 大野川流域=(5, 25.9)	—
	佐伯市	佐伯市	堅田川流域=25.9, 堤内川流域=9.4, 井崎川流域=12.8, 久留須川流域=20, 山口川流域=12.1, 市園川流域=13.9, 正金川流域=9, 河内川流域=6.8, 大内川流域=7.4, 門前川流域=6.5, 床木川流域=13.4, 炭崎川流域=3.1	堅田川流域=(7, 25.9), 堤内川流域=(7, 9.4), 井崎川流域=(7, 12.8), 久留須川流域=(12, 16), 山口川流域=(12, 12.1), 市園川流域=(12, 13.9), 番匠川流域=(7, 36.7), 正金川流域=(7, 9), 河内川流域=(12, 6.8), 門前川流域=(7, 5.8), 床木川流域=(7, 13.4), 炭崎川流域=(7, 2.7)	番匠川[番匠橋]
	豊後大野市	豊後大野市	柴北川流域=13.2, 茜川流域=12.2, 三重川流域=12, 奥岳川流域=36.1, 平井川流域=9.2, 緒方川流域=26, 清田川流域=4.4, 大野川流域=50.8, 小賀川流域=4.4, 真竹川流域=6.5, 秋葉川流域=4	茜川流域=(5, 12.2), 奥岳川流域=(5, 27.1), 平井川流域=(8, 7.4), 緒方川流域=(5, 26), 清田川流域=(5, 4.4), 大野川流域=(7, 39.8), 小賀川流域=(8, 3.5), 秋葉川流域=(5, 4)	—

※複合基準は(表面雨量指数, 流域雨量指数)の組み合わせによる基準値を表しています。

※流域雨量指数基準及び複合基準は、1km四方ごとに設定していますが、この表では主要な河川における代表地点の基準値を示しています。

※各基準値における「以上」は省略しています。

## 警報・注意報・記録の短時間大雨情報 発表基準

## 洪水注意報発表基準一覧表

大分地方気象台  
令和3年4月1日現在

発表官署	市町村等をまとめた地域	市町村等	洪水注意報		
			流域雨量指数基準	複合基準	指定河川洪水予報による基準
中部	大分市	米良川流域=4.7, 大谷川流域=5.4, 原川流域=5.3, 河原内川流域=11.4, 祇川流域=6.4, 住吉川流域=9.3, 丹生川流域=14, 本田川流域=6.9, 小猫川流域=8.7, 志生木川流域=9.8, 尾田川流域=7, 屋山川流域=6.3, 判田川流域=6.5, 北鼻川流域=4, 戸次古川流域=6.8, 今堤川流域=5.2, 尼ヶ瀬川流域=3.2	大谷川流域=(7, 4.2), 祇川流域=(7, 6.4), 住吉川流域=(7, 9.3), 本田川流域=(7, 5.7), 小猫川流域=(7, 6.4), 大野川流域=(11, 68.3), 乙津川流域=(7, 7.9), 判田川流域=(7, 6.5), 立小野川流域=(7, 4.9), 七瀬川流域=(7, 22.1), 北鼻川流域=(7, 3.2), 戸次古川流域=(7, 6.8), 尼ヶ瀬川流域=(7, 3)	大野川水系〔白滝橋〕, 大分川〔府内大橋・同尻〕, 七瀬川〔胡麻鶴〕	
		春木川流域=7.9, 境川流域=9.2, 朝見川流域=11.8	—	—	
	臼杵市	野津川流域=22.6, 臼杵川流域=17.4, 熊崎川流域=8.3, 末広川流域=13.7, 勘場川流域=4.7, 田井ヶ迫川流域=7.6, 左津留川流域=8, 佐志生川流域=5.4, 海添川流域=5.8, 海添川流域=5.8, 温井川流域=2	野津川流域=(7, 22.6), 臼杵川流域=(11, 13.9), 熊崎川流域=(7, 7.8), 末広川流域=(7, 13.3), 勘場川流域=(11, 4.7), 田井ヶ迫川流域=(7, 7.5), 左津留川流域=(7, 7.6), 佐志生川流域=(7, 5.4), 海添川流域=(7, 5.8), 温井川流域=(7, 1.8)	—	
		津久見市	青江川流域=14.1, 津久見川流域=13.1	津久見川流域=(6, 13.1)	—
	由布市	桂川流域=9.7, 高山川流域=11.9, 石丸川流域=4.2, 立石川流域=10.5, 溝井川流域=5.3, 八坂川流域=11.6	高山川流域=(7, 9.5), 石丸川流域=(5, 3.9), 立石川流域=(5, 8.5), 溝井川流域=(5, 5.3), 八坂川流域=(7, 11.6)	—	
		荻川流域=22.8, 小狭間川流域=13, 阿蘇野川流域=16.5, 白滝川流域=6.8, 由布川流域=12.1, 大分川流域=32.9, 小櫛木川流域=5.2, 平川流域=4, 宮川流域=2.5, 花台野川流域=8.8	白滝川流域=(6, 6.8), 大分川流域=(10, 32.9), 宮川流域=(6, 2.2)	大分川〔同尻〕	
日出町		金井田川流域=8, 三川流域=10.4	金井田川流域=(10, 6.4)	—	
北部	中津市	跡田川流域=14.6, 津民川流域=12.7, 金吉川流域=8, 長尾野川流域=6, 蛸瀬川流域=3.5, 大丸川流域=14.7, 五十石川流域=6.4	津民川流域=(8, 11), 金吉川流域=(9, 8), 長尾野川流域=(9, 4.8), 蛸瀬川流域=(8, 2.4), 大丸川流域=(8, 7.7), 五十石川流域=(8, 6.2), 山国川流域=(9, 33.6)	山国川上流部〔柿坂〕, 山国川下流部〔下唐原〕	
		寄藁川流域=14.7, 桂川流域=18.3, 真玉川流域=7.9, 竹田川流域=6, 都甲川流域=10.2	桂川流域=(5, 18.3), 真玉川流域=(7, 6.3), 竹田川流域=(7, 4.8)	—	
	宇佐市	津房川流域=26.4, 恵良川流域=20.4, 深見川流域=18, 釜ノ口川流域=7.4, 高並川流域=6.3, 院内川流域=5.9, 伊呂波川流域=12.1, 寄藁川流域=10.4, 向野川流域=8	津房川流域=(9, 21.1), 恵良川流域=(5, 20.4), 深見川流域=(5, 18), 高並川流域=(9, 5), 院内川流域=(5, 5.9)	駅館川水系駅館川〔別府橋〕	
		伊美川流域=10.9, 櫛来川流域=5.6, 岐部川流域=5.6, 田深川流域=7.5, 武蔵川流域=11.7, 安岐川流域=12.6, 荒木川流域=6.4, 吉松川流域=4	伊美川流域=(6, 9.5), 櫛来川流域=(10, 4.5), 岐部川流域=(9, 5.6), 武蔵川流域=(6, 11), 安岐川流域=(10, 10), 荒木川流域=(9, 5.1)	—	
	姫島村	—	—	—	
日田玖珠	日田市	花月川流域=17.6, 串川流域=6.2, 高瀬川流域=12, 赤石川流域=12.6, 有田川流域=5.4, 求来里川流域=3.8, 小野川流域=9.1, 渡里川流域=3, 吾々路川流域=5.2, 大肥川流域=17.9, 鶴河内川流域=9.4	花月川流域=(8, 14.1), 串川流域=(9, 5), 有田川流域=(8, 5.4), 求来里川流域=(9, 3), 小野川流域=(8, 7.3), 筑後川流域=(8, 48.1), 玖珠川流域=(8, 33.6), 渡里川流域=(9, 2.2), 大肥川流域=(5, 17.6), 鶴河内川流域=(5, 9.4)	筑後川上中流部〔小瀨〕	
		玖珠川流域=28.5, 松木川流域=14.4, 野上川流域=15.1, 町田川流域=13.7, 鳴子川流域=11.2	野上川流域=(6, 15.1), 鳴子川流域=(8, 8.4)	—	
	玖珠町	玖珠川流域=35.9, 浦河内川流域=6.5, 太田川流域=8.4, 森川流域=10.4	森川流域=(5, 10.4)	—	
竹田市	竹田市	荻川流域=14, 濁瀬川流域=7.6, 稲葉川流域=18.2, 玉来川流域=25.9, 緒方川流域=16, 神原川流域=14.3, 矢倉川流域=5.4, 滝水川流域=18.6, 大野川流域=25.9	濁瀬川流域=(5, 6.8), 稲葉川流域=(8, 14.6), 玉来川流域=(5, 25.9), 緒方川流域=(9, 16), 神原川流域=(5, 14.3), 矢倉川流域=(5, 5.4), 滝水川流域=(5, 18.6), 大野川流域=(5, 25.9)	—	
		堅田川流域=25.8, 堤内川流域=9.4, 井崎川流域=12.8, 久留須川流域=20, 山口川流域=12.1, 市園川流域=14.7, 正金川流域=9, 河内川流域=5.8, 大内川流域=7.4, 門前川流域=6.5, 床木川流域=13.4, 炭崎川流域=3.1	堅田川流域=(7, 25.8), 堤内川流域=(7, 9.4), 井崎川流域=(7, 12.8), 久留須川流域=(12, 16), 山口川流域=(12, 12.1), 市園川流域=(12, 13.9), 番匠川流域=(7, 36.7), 正金川流域=(7, 9), 河内川流域=(12, 5.8), 門前川流域=(7, 5.8), 床木川流域=(7, 13.4), 炭崎川流域=(7, 2.7)	番匠川〔番匠橋〕	
豊後大野市	豊後大野市	柴北川流域=13.2, 茜川流域=12.2, 三重川流域=12, 奥岳川流域=36.1, 平井川流域=9.2, 緒方川流域=26, 清田川流域=4.4, 大野川流域=50.8, 小賀川流域=4.4, 真竹川流域=6.5, 秋葉川流域=4	茜川流域=(5, 12.2), 奥岳川流域=(5, 27.1), 平井川流域=(9, 7.4), 緒方川流域=(5, 26), 清田川流域=(5, 4.4), 大野川流域=(7, 39.8), 小賀川流域=(8, 3.5), 秋葉川流域=(5, 4)	—	
		—	—	—	

※複合基準は（表面雨量指数、流域雨量指数）の組み合わせによる基準値を表しています。  
 ※流域雨量指数基準及び複合基準は、1km四方ごとに設定していますが、この表では主要な河川における代表地点の基準値を示しています。  
 ※各基準値における「以上」は省略しています。

## 雨量観測所一覽表

気象庁

観測所名	対象水系名	設置場所			標高 (m)	電話番号	適用
		郡市	町村	大字			
大分	大分川	大分		長浜町	5	(097)-532-6884	大分地方气象台
武蔵	沿岸	国東	武蔵	糸原	5	〃	〃
日田	筑後川	日田		三本松	83	〃	〃
国見	伊美川	国東	国見	中	14	〃	〃
中津	山国川	中津		定留	12	〃	〃
豊後高田	桂川	豊後高田		呉崎	5	〃	〃
院内	駅館川	宇佐	院内	山城	90	〃	〃
杵築	八坂川	杵築		本庄	5	〃	〃
玖珠	筑後川	玖珠	玖珠	帆足	331	〃	〃
湯布院	大分川	由布	湯布院	川南	435	〃	〃
犬飼	大野川	豊後大野	犬飼	田原	100	〃	〃
竹田	大野川	竹田		会々	261	〃	〃
佐伯	番匠川	佐伯		剣崎	2	〃	〃
宇目	田代川	〃	宇目	重岡	200	〃	〃
蒲江	沿岸	〃	蒲江	蒲江浦	2	〃	〃
耶馬溪	山国川	中津	耶馬溪	大島	100	〃	〃
白杵	白杵川	白杵		諏訪	30	〃	〃
佐賀関	沿岸	大分		佐賀関	1	〃	〃
椿ヶ鼻	筑後川	日田	前津江	大野	843	〃	〃

資料13

### 雨量観測所一覧表

気象庁

観測所名	対象水系名	設置場所			標高 (m)	電話番号	適用
		郡市	町村	大字			
大分	大分川	大分		長浜町	5	(097)-532-0644	大分地方气象台
武蔵	沿岸	国東	武蔵	糸原	5	〃	〃
日田	筑後川	日田		三本松	83	〃	〃
国見	伊美川	国東	国見	中	14	〃	〃
中津	山国川	中津		定留	12	〃	〃
豊後高田	桂川	豊後高田		呉崎	5	〃	〃
院内	駅館川	宇佐	院内	山城	90	〃	〃
杵築	八坂川	杵築		本庄	5	〃	〃
玖珠	筑後川	玖珠	玖珠	帆足	331	〃	〃
湯布院	大分川	由布	湯布院	川南	435	〃	〃
犬飼	大野川	豊後大野	犬飼	田原	121	〃	〃
竹田	大野川	竹田		会々	261	〃	〃
佐伯	番匠川	佐伯		剣崎	2	〃	〃
宇目	田代川	〃	宇目	重岡	200	〃	〃
蒲江	沿岸	〃	蒲江	蒲江浦	2	〃	〃
耶馬溪	山国川	中津	耶馬溪	大島	100	〃	〃
臼杵	臼杵川	臼杵		諏訪	30	〃	〃
佐賀関	沿岸	大分		佐賀関	1	〃	〃
椿ヶ鼻	筑後川	日田	前津江	大野	843	〃	〃

## 5-1. 水位観測所設置箇所

記号	河川名	観測位置				水防団 待機水位	氾濫 注意水位	避難判断 水位	氾濫 危険水位	零点高	観測者	テレメーター 臨時観測の別	警報対象 となる河川	備考
		観測所名	郡市	町村	大字									
X1	桂川	泉橋	豊後高田市		美和	1.70	2.80	3.40	4.10	6.100	豊後高田土木	テレメーター	桂川	
X2	真玉川	千原橋	豊後高田市		中真玉	0.80	1.40	1.60	1.90	2.640	豊後高田土木	テレメーター	真玉川	
X3	竹田川	樋ノ口橋	豊後高田市		香々地	1.30	2.30	2.50	2.90	5.500	豊後高田土木	テレメーター	竹田川	
X7	寄藻川	寄藻橋	宇佐市		橋津	1.90	2.60	3.00	3.50	0.500	宇佐土木	テレメーター	寄藻川	

## 5-2. 危機管理型水位計設置箇所

記号	河川名	観測位置				観測者
		観測所名	郡市	町村	大字	
R1	石部川	堂之本橋	豊後高田市		玉津	豊後高田土木

## 6. 雨量観測局

支 部 名	観測所名	水系名	設置場所			観測者氏名	標 高	自記普通別	電 話 番 号	適 用
			郡市	町村	大字					
高田	豊後高田土木	桂川	豊後高田市		是永町	豊後高田 土木事務所職員	13.5	テレメータ 自記	(0978)-22-2285	豊後高田土木事務所
"	市役所	"	"		御玉	豊後高田市職員	20	普通	(0978)-22-3108	豊後高田市消防署
"	真玉	真玉川	"		中真玉	"	10	"	(0978)-53-5111	豊後高田市真玉庁舎
"	香々地	竹田川	"		見目	"	10	"	(0978)-54-3111	豊後高田市香々地庁舎
"	豊後高田市	桂川	"		新城	自 動		テレメーター	(0978)-22-2285	豊後高田土木事務所 (砂防課観測所)
"	真玉町	真玉川	"		城前	"		"	"	"
"	香々地町	竹田川	"		上香々地	"		"	"	"

## 7. 水防用備蓄資材の状況

記 号	水防倉庫名	位 置	空 俵	麻 袋	吹 (カマス)	木材等			籬 (むしろ)	鉄 線	ロ ッ プ	ス ッ プ	木 樁	鋏 (くわ)	ツ ル ハ シ	鋸 (のこぎり)	斧 (おの)	鎌 (かま)	ハ ン マ ー	照 明 具	ベ ン チ	管 理 者	鍵 保 管 者	資材充用 の 区 域	そ の 他	
						杭	板	その他																		
S1	豊後高田 土木事務所	豊後高田市 是永町		1,400			30			3	4	0	22	2	1	4	2	0	24	1	0	豊後高田 土木事務所長	総務課長	管内全域		
S2	豊後高田 市役所	豊後高田市 是永町		1,600			70			0	0	3	20	1	2	1	5	0	7	1	2	0	豊後高田市 市長	建設課長	豊後高田地区全域	
S3	香々地支所	豊後高田市 見目		900			50			0	0	2	0	2	1	0	0	0	0	3	0	豊後高田市 市長	地域総務二課長	真玉地区全域		
S4	真玉支所	豊後高田市 中真玉		1,500			400			0	0	4	0	2	1	3	1	0	1	4	1	豊後高田市 市長	地域総務一課長	香々地地区全域		



5-1. 水位観測所設置箇所

記号	河川名	観測位置				水防団 待機水位	氾濫 注意水位	避難判断 水位	氾濫 危険水位	零点高	観測者	テレメーター 臨時観測の別	警報対象 となる河川	備考
		観測所名	郡市	町村	大字									
X1	桂川	泉橋	豊後高田市		美和	2.50	3.50	3.90	4.70	6.100	豊後高田土木	テレメーター	桂川	
X2	真玉川	千原橋	豊後高田市		中真玉	0.80	1.40	1.60	1.90	2.640	豊後高田土木	テレメーター	真玉川	
X3	竹田川	樋ノ口橋	豊後高田市		香々地	1.30	2.30	2.50	2.90	5.500	豊後高田土木	テレメーター	竹田川	
X7	寄藻川	寄藻橋	宇佐市		橋津	1.90	2.60	3.00	3.50	0.500	宇佐土木	テレメーター	寄藻川	

5-2. 危機管理型水位計設置箇所

記号	河川名	観測位置				観測者
		観測所名	郡市	町村	大字	
R1	石部川	堂之本橋	豊後高田市		玉津	豊後高田土木

6. 雨量観測局

支 部 名	観測所名	水系名	設置場所			観測者氏名	標 高	自記普通別	電 話 番 号	適 用
			郡市	町村	大字					
高田	豊後高田土木	桂川	豊後高田市		是永町	豊後高田 土木事務所職員	13.5	テレメータ 自記	(0978)-22-2285	豊後高田土木事務所
"	市役所	"	"		御玉	豊後高田市職員	20	普通	(0978)-22-3108	豊後高田市消防署
"	真玉	真玉川	"		中真玉	"	10	"	(0978)-53-5111	豊後高田市真玉庁舎
"	香々地	竹田川	"		見目	"	10	"	(0978)-54-3111	豊後高田市香々地庁舎
"	豊後高田市	桂川	"		新城	自 動		テレメーター	(0978)-22-2285	豊後高田土木事務所 (砂防課観測所)
"	真玉町	真玉川	"		城前	"		"	"	"
"	香々地町	竹田川	"		上香々地	"		"	"	"

7. 水防用備蓄資材の状況

記 号	水防倉庫名	位 置	空 俵	麻 袋	吹 (カマス)	木材等			籬 (むしろ)	鉄 線	ロ ッ ブ	ス ッ ブ	木 樁	鋏 (くわ)	ツ ル ハ シ	鋸 (のこぎり)	斧 (おの)	鎌 (かま)	ハ ン マ ー	照 明 具	ベ ン チ	管 理 者	鍵 保 管 者	資材充用 の 区 域	そ の 他	
						杭	板	その他																		
S1	豊後高田 土木事務所	豊後高田市 是永町		1,400		30				3	4	0	22	2	1	4	2	0	24	1	0	豊後高田 土木事務所長	総務課長	管内全域		
S2	豊後高田 市役所	豊後高田市 是永町		1,600		70				0	0	3	20	1	2	1	5	0	7	1	2	0	豊後高田市 長	建設課長	豊後高田地区全域	
S3	香々地支所	豊後高田市 見目		900		50				0	0	2	0	2	1	0	0	0	0	3	0	豊後高田市 長	地域総務二課長	真玉地区全域		
S4	真玉支所	豊後高田市 中真玉		1,500		400				0	0	4	0	2	1	3	1	0	1	4	1	豊後高田市 長	地域総務一課長	香々地地区全域		

5-1. 水位観測所設置箇所

記号	河川名	観測所名	観測位置			水防団待機水位	氾濫注意水位	避難判断水位	氾濫危険水位	零点高	観測者	テレメーター臨時観測の別	警報対象となる河川	備考
			郡市	町村	大字									
X1	八坂川	八坂橋	杵築市		本庄	1.30	2.80	4.00	4.60	0.900	別府土木	テレメーター	八坂川	下流部
						1.30	1.70	2.40	2.70					上流部
X2	八坂川	大川司橋	杵築市	山香町	広瀬	1.10	2.00	2.50	3.00	50.894	別府土木	テレメーター	八坂川	
X3	高山川	宮司橋	杵築市		草場	2.10	2.40	2.40	2.80	-0.869	別府土木	テレメーター	高山川	
X4	朝見川	蓮田橋	別府市			1.10	2.20	3.10	3.40	1.980	別府土木	テレメーター	朝見川	
X5	石丸川	角石橋	杵築市	大田	石丸	0.50	1.00	1.30	1.60	132.100	別府土木	テレメーター	石丸川	

5-2. 危機管理型水位計設置箇所

記号	河川名	観測所名	観測位置				観測者
			郡市	町村	大字		
R1	江頭川	新山中橋	杵築市		守江	別府土木	
R2	立石川	神瀬橋	杵築市	山香町	野原	別府土木	
R3	金井田川	川崎橋	日出町		川崎	別府土木	

6. 雨量観測局

支部名	観測所名	水系名	設置場所			観測者氏名	標高	自記普通別	電話番号	適用
			郡市	町村	大字					
別府	別府土木	春木川	別府市		鶴見	別府土木事務所職員	80.0	テレメーター自記	(0977)-67-0211	別府土木事務所
"	杵築	八坂川	杵築市		南杵築	杵築市役所職員	27	自記	(0978)-62-3131	杵築市建設課
"	山香	"	"	山香	野原	杵築市役所地域振興課職員	96	"	(0977)-75-1111	杵築市山香振興局
"	日出町		速見郡	日出	南畑	自動		テレメーター	(0977)-67-0211	国東土木事務所(砂防課観測所)
"	山香町		杵築市	山香	下	"		"	"	"
"	杵築市		"		大内	"		"	"	"
"	別府鶴見岳		別府市		南立石	"		"	"	"
"	石丸	桂川	杵築市	大田	石丸	杵築市役所地域振興課職員	150	自記	(0978)-52-2222	杵築市大田振興局
"	大田村	"	"		波多方	自動		テレメーター	(0977)-67-0211	別府土木事務所(砂防課観測所)

7. 水防用備蓄資材の状況

記号	水防倉庫名	位置	空	麻	臥(カマス)	木材等			鉄	縄	ロ	ス	木	鍬	ツ	鋸	斧	鎌	ハン	照	ベ	管	鍵	資	そ
						杭	板	その他																	
S1	別府土木事務所	別府市鶴見	4,800 ビニール	麻水性土のう 50		43						29	9		3	15	8	12	6		2	別府土木事務所	総務課長	管内全域	
S2	上野口1	別府市上野口町	1,000	250							3	30		5	10	4	0	10	5	4	別府市長	道路河川課長	市内全域		
S3	上野口2	別府市上野口町	7,480					30	5	40	4			8	30	11	38	11	17	30	消防本部	警防課長	市内全域		
S4	新別府	別府市新別府		100																	別府市長	道路河川課長	市内全域		
S5	亀川東	別府市亀川東																			別府市長	下水道課長	市内全域		
S6	豊岡支所	日出町豊岡																			日出町長	日出消防団豊岡分団長	豊岡地区		
S7	日出	日出町日出	2,400 ビニール	200							10				5	3			3	3	日出町長	総務課長	日出地区		
S8	杵築	杵築市大字浦尾	3,000									7	1	1	1	2	1	2	2	1	杵築市長	建設課長	市内全域		
S9	山香	杵築市山香町大字野原	1,000 ビニール									1	1			1			1	1	杵築市長	山香振興課長	市内全域		
S10	大田	杵築市大田							2	5	3	2	2					5	3	2	杵築市長	大田振興課長	市内全域		

5-1. 水位観測所設置箇所

記号	河川名	観測所名	観測位置			水防団 待機水位	氾濫 注意水位	避難判断 水位	氾濫 危険水位	零点高	観測者	テレメーター 臨時観測の別	警報対象 となる河川	備考
			郡市	町村	大字									
X1	八坂川	八坂橋	杵築市		本庄	1.30	2.80	4.00	4.60	0.900	別府土木	テレメーター	八坂川	下流部
						1.30	1.70	2.40	2.70					上流部
X2	八坂川	大川司橋	杵築市	山香町	広瀬	1.10	2.00	2.50	3.00	50.894	別府土木	テレメーター	八坂川	
X3	高山川	宮司橋	杵築市		草場	2.10	2.40	2.40	2.80	-0.869	別府土木	テレメーター	高山川	
X4	朝見川	蓮田橋	別府市			1.10	2.20	3.10	3.40	1.980	別府土木	テレメーター	朝見川	
X5	石丸川	角石橋	杵築市	大田	石丸	0.50	1.00	1.30	1.60	132.100	別府土木	テレメーター	石丸川	

5-2. 危機管理型水位計設置箇所

記号	河川名	観測所名	観測位置			観測者
			郡市	町村	大字	
R1	江頭川	新山中橋	杵築市		守江	別府土木
R2	立石川	神潮橋	杵築市	山香町	野原	別府土木
R3	金井田川	川崎橋	日出町		川崎	別府土木
R4	高山川	永代橋	杵築市		大内	別府土木

6. 雨量観測局

支 部 名	観測所名	水系名	設置場所			観測者氏名	標高	日記普通別	電話番号	適用
			郡市	町村	大字					
別 府	別府土木	春木川	別府市		鶴見	別府土木 事務所職員	80.0	テレメータ 日記	(0977)-67-0211	別府土木事務所
"	杵 築	八坂川	杵築市		南杵築	杵築市役所職員	27	自 記	(0978)-62-3131	杵築市建設課
"	山 香	"	"	山 香	野 原	杵築市役所地域振興課職員	96	"	(0977)-75-1111	杵築市山香振興局
"	日出町		速見郡	日 出	南 畑	自 動		テレメータ	(0977)-67-0211	国東土木事務所 (砂防課観測所)
"	山香町		杵築市	山 香	下	"		"	"	"
"	杵築市		"		大 内	"		"	"	"
"	別 府 鶴見岳		別府市		南立石	"		"	"	"
"	石 丸	桂 川	杵築市	大 田	石 丸	杵築市役所地域振興課職員	150	自 記	(0978)-52-2222	杵築市大田振興局
"	大田村	"	"	"	波 多 方	自 動		テレメータ	(0977)-67-0211	別府土木事務所(砂防課観測所)

7. 水防用備蓄資材の状況

記 号	水防倉庫名	位 置	空 俵	麻 袋	臥 (カ マス)	木材等			籠 (むし ろ)	鉄 線	ロ ー プ	ス コ ッ プ	木 種	鍬 (く わ)	ツ ル ハ シ	籠 (のこ ぎり)	斧 (お の)	鎌 (か ま)	ハ ン マ ー	照 明 具	ベ ン チ	管 理 者 責任者	鍵 保 管 者	資材充 用の区 域	そ の 他
						杭	板	その他																	
S1	別府 土木事務所	別府市鶴見	4,800 ビニール	50		43						29	9		3	15	8	12	6		2	別府土木事務所長	総務課長	管内全域	
S2	上野口1	別府市上野口町	1,000	250							3	30		5	10	4	0	10	5		4	別府市長	道路河川課長	市内全域	
S3	上野口2	別府市上野口町	7,480					30		5	40	4		8	30	11	38	11	17	30		消防本部	警防課長	市内全域	
S4	新別府	別府市新別府		100																		別府市長	道路河川課長	市内全域	
S5	亀川東	別府市亀川東																				別府市長	下水道課長	市内全域	
S6	豊岡支所	日出町豊岡																				日出町長	日出消防団 豊岡分団長	豊岡地区	
S7	日出	日出町日出	2,400 ビニール	200							10			5	3				3	3		日出町長	総務課長	日出地区	
S8	杵築	杵築市大字掃尾	3,000								7	1	1	1	2	1	2	2		1		杵築市長	建設課長	市内全域	
S9	山香	杵築市山香町 大字野原	1,000 ビニール								1	1			1				1	1	1	杵築市長	山香振興課長	市内全域	
S10	大田	杵築市大田								2	5	3	2	2				5	3	2		杵築市長	大田振興課長	市内全域	

7. 水防用備蓄資材の状況

記号	水防倉庫名	位置	空 俵	麻 袋	吹 (カマス)	木材等			筵 (むしろ)	鉄 線	ロ ー プ	ス コ ッ プ	木 植	鋸 (くわ)	ツ ル ハ シ	鋸 (のこぎり)	斧 (おの)	鎌 (かま)	ハ ン マ ー	照 明 具	ベ ン チ	管 理 者	健 保 管 者	資材充用 の区域	そ の 他
						杭	板	その他																	
S1	本庁倉庫	中村南町1番1号	2,200								0	0	0	0	0	0	0	2	0	0	0	佐伯市長	佐伯市	市内全域	
S2	東町倉庫	東町12147番地12	4,400			250						43	4						4			佐伯市長	佐伯市	市内全域	
S3	堅田倉庫	大字長良539番地	1,600			150			600		650	27			3				3	3		佐伯市長	佐伯市	市内全域	
S4	上浦振興局倉庫	上浦大字津井浦1400番地3	600	0							100	7		2	2	5		3	2	2	5	佐伯市長	佐伯市	市内全域	
S5	弥生振興局倉庫	弥生大字上小倉656番地1	1,200						1		1	3			1	3	1	5	2		1	佐伯市長	佐伯市	市内全域	
S6	本匠振興局倉庫	本匠大字波寄2685番地	800			4			2		30	16	2	1	3	9	5	5	6	5	2	佐伯市長	佐伯市	市内全域	
S7	本匠振興局因尾出張所	本所大座室ノ間1061番地	200									5								2		佐伯市長	佐伯市	市内全域	
S8	宇目振興局倉庫	宇目大字千束1060番地1	500						0		2	10		2	1	2	2	2	5	6	2	佐伯市長	佐伯市	市内全域	
S9	直川振興局倉庫	直川大字赤木105番地	700									12		1		1						佐伯市長	佐伯市	市内全域	
S10	鶴見振興局倉庫	鶴見大字地松浦2008番地6	1,200								2	10	2	7		3		4				佐伯市長	佐伯市	市内全域	
S11	米水津振興局倉庫	米水津大字浦代浦1239番地2	700	0							100	3				4				1		佐伯市長	佐伯市	市内全域	
S12	蒲江振興局倉庫	蒲江大字蒲江浦3283番地	400							200m	6		1	1	1			1				佐伯市長	佐伯市	市内全域	
S13	南部建設倉庫	蒲江大字蒲江浦4491番地72	10			1			0	1		8		4	1					1		佐伯市長	佐伯市	市内全域	
S14	西上浦地区公民館	佐伯市野生1557番地3	33	0		15					20	20	1						2	4		佐伯市長	佐伯市西上浦分団長	西上浦地区	
S15	八幡地区公民館	佐伯市大字戸穴331番地	500	10		40	5		1	0	50	15		1								佐伯市長	佐伯市八幡分団長	八幡地区	
S16	上堅田地区公民館	佐伯市大字長谷9682番地11	400									10										佐伯市長	佐伯市上堅田分団長	上堅田地区	
S17	木立地区公民館	佐伯市大字木立890番地	100									11			1	2	1			1		佐伯市長	佐伯市木立分団長	木立地区	
S18	青山地区公民館	佐伯市大字青山5463番地1	0			0						0							0			佐伯市長	佐伯市青山分団長	青山地区	
S19	大入島公民館	佐伯市大字久保浦1062番地	50									3										佐伯市長	大入島分団長	大入島地区	
S20	鶴岡地区公民館	大字鶴望2525番地12	500									12										佐伯市長	鶴岡分団長	大入島地区	
S21	佐伯地区公民館	中の島2丁目20番26号																	0	0		佐伯市長	佐伯市城南分団長	大入島地区	
	渡町台地区公民館	野岡町2丁目12番14号	10				1														1	佐伯市長	佐伯市城北分団長	渡町台地区	
S22	上浦地区公民館	上浦大字浅海井浦144番地5		5					5	5	10			18	2	3						佐伯市長	佐伯市	上浦地区	
	本匠地区公民館	本匠大字津々2001番地										2		8	4	1		1	2	2	2	佐伯市長	佐伯市	本匠地区	
S23	宇目地区公民館	宇目大字千束1060番地1																				佐伯市長	佐伯市	宇目地区	
S24	直川地区公民館	直川大字赤木74番地1										10	10			5	0	5	1		2	佐伯市長	佐伯市	直川地区	
S25	米水津地区公民館	米水津大字浦代浦1239番地2				0					20				1	1		2	1		1	佐伯市長	佐伯市	米水津地区	
S26	佐伯土木事務所	佐伯市長島町	小316 大160			0	0		1巻 (100m)		30	30		4	4	5		20	4	0	3	佐伯土木事務所長	総務課長	管内全域	
S27	国土交通省佐伯出張所	佐伯市城南										5	8	6	4	3	1	8	3			佐伯出張所	佐伯出張所	佐伯地区	
S28	国土交通省佐伯維持出張所	佐伯市弥生町井崎		86								5			1	4	鈍3	11	3			佐伯出張所	佐伯出張所	佐伯地区	
S29	国土交通省鶴岡倉庫	佐伯市鶴岡町	大型410 2,000			10					1020m	22	8	2	4		1		6		1	佐伯出張所	佐伯出張所	佐伯地区	
S30	国土交通省弥生水防倉庫	佐伯市弥生町小倉	大型90 6,000																			佐伯出張所	佐伯出張所	弥生地区	
S31	国土交通省三股水防倉庫	佐伯市本匠三股	大型60 2,000																			佐伯出張所	佐伯出張所	本匠地区	

7. 水防用備蓄資材の状況

記号	水防倉庫名	位置	空 俵	麻 袋	吹 (カマス)	木材等			筵 (むしろ)	鉄 線	ロ ー プ	ス コ ッ プ	木 植	鋸 (くわ)	ツ ル ハ シ	鋸 (のこぎり)	斧 (おの)	鎌 (かま)	ハ ン マ ー	照 明 具	ベ ン チ	管 理 者	健 保 管 者	資材充用 の区域	そ の 他
						杭	板	その他																	
S1	本庁倉庫	中村南町1番1号	2,200								0	0	0	0	0	0	0	2	0	0	0	佐伯市長	佐伯市	市内全域	
S2	東町倉庫	東町12147番地12	4,400			250						43	4						4			佐伯市長	佐伯市	市内全域	
S3	堅田倉庫	大字長良539番地	1,600			150			600		650	27			3				3	3		佐伯市長	佐伯市	市内全域	
S4	上浦振興局倉庫	上浦大字津井浦1400番地3	600	0							100	7		2	2	5		3	2	2	5	佐伯市長	佐伯市	市内全域	
S5	弥生振興局倉庫	弥生大字上小倉656番地1	1,200						1		1	3			1	3	1	5	2		1	佐伯市長	佐伯市	市内全域	
S6	本匠振興局倉庫	本匠大字波寄2685番地	800			4			2		30	16	2	1	3	9	5	5	6	5	2	佐伯市長	佐伯市	市内全域	
S7	本匠振興局因尾出張所	本所大字室ノ間1061番地	200									5								2		佐伯市長	佐伯市	市内全域	
S8	宇目振興局倉庫	宇目大字千束1060番地1	500						0		2	10		2	1	2	2	2	5	6	2	佐伯市長	佐伯市	市内全域	
S9	直川振興局倉庫	直川大字赤木105番地	700									12		1		1						佐伯市長	佐伯市	市内全域	
S10	鶴見振興局倉庫	鶴見大字地松浦2008番地6	1,200								2	10	2	7		3		4				佐伯市長	佐伯市	市内全域	
S11	米水津振興局倉庫	米水津大字浦代浦1239番地2	700	0							100	3				4				1		佐伯市長	佐伯市	市内全域	
S12	蒲江振興局倉庫	蒲江大字蒲江浦3283番地	400								200m	6		1	1	1		1				佐伯市長	佐伯市	市内全域	
S13	南部建設倉庫	蒲江大字蒲江浦4491番地72	10				1		0	1		8		4	1					1		佐伯市長	佐伯市	市内全域	
S14	西上浦地区公民館	佐伯市野生1557番地3	33	0		15					20	20	1						2	4		佐伯市長	佐伯市西上浦分団長	西上浦地区	
S15	八幡地区公民館	佐伯市大字戸穴331番地	500	10		40	5	1		0	50	15		1								佐伯市長	佐伯市八幡分団長	八幡地区	
S16	上堅田地区公民館	佐伯市大字長谷9682番地11	400									10										佐伯市長	佐伯市上堅田分団長	上堅田地区	
S17	木立地区公民館	佐伯市大字木立890番地	100									11			1	2	1		1			佐伯市長	佐伯市木立分団長	木立地区	
S18	青山地区公民館	佐伯市大字青山5463番地1	0			0						0							0			佐伯市長	佐伯市青山分団長	青山地区	
S19	大入島公民館	佐伯市大字久保浦1062番地	50									3										佐伯市長	大入島分団長	大入島地区	
S20	鶴岡地区公民館	大字鶴望2525番地12	500									12										佐伯市長	鶴岡分団長	大入島地区	
S21	佐伯地区公民館	中の島2丁目20番26号																	0	0		佐伯市長	佐伯市城南分団長	大入島地区	
	渡町台地区公民館	野岡町2丁目12番14号	10				1														1	佐伯市長	佐伯市城北分団長	渡町台地区	
S22	上浦地区公民館	上浦大字浅海井浦144番地5		5					5	5	10			18	2	3						佐伯市長	佐伯市	上浦地区	
	本匠地区公民館	本匠大字宇津々2001番地										2		8	4	1		1	2	2	2	佐伯市長	佐伯市	本匠地区	
S23	宇目地区公民館	宇目大字千束1060番地1																				佐伯市長	佐伯市	宇目地区	
S24	直川地区公民館	直川大字赤木74番地1										10	10			5	0	5	1		2	佐伯市長	佐伯市	直川地区	
S25	米水津地区公民館	米水津大字浦代浦1239番地2				0					20				1	1		2	1		1	佐伯市長	佐伯市	米水津地区	
S26	佐伯土木事務所	佐伯市長島町	小300 大160			0	0				30	30		4	4	5		20	4	0	3	佐伯土木事務所長	総務課長	管内全域	
S27	国土交通省佐伯出張所	佐伯市城南										5	8	6	4	3	1	11	3			佐伯出張所	佐伯出張所	佐伯地区	
S28	国土交通省佐伯維持出張所	佐伯市弥生町井崎	大型200 240	86							800	5		1	6	鉈3	大5 小13	3				佐伯出張所	佐伯出張所	佐伯地区	
S29	国土交通省鶴岡倉庫	佐伯市鶴岡町	大型410 2,000			10					1020m	22	8	2	4		1		6		1	佐伯出張所	佐伯出張所	佐伯地区	
S30	国土交通省弥生水防倉庫	佐伯市弥生町小倉	大型90 6,000																			佐伯出張所	佐伯出張所	弥生地区	
S31	国土交通省三股水防倉庫	佐伯市本匠三股	大型60 2,000																			佐伯出張所	佐伯出張所	本匠地区	

## 5. 倒木流出による水防区域

記号	河川名	危険箇所		危険を予想される種別	水防管理団体名	水防(消防)団員数及び水防倉庫名	水防工法
		位置	構造物数				
D-1	玖珠川	玖珠郡玖珠町大字山浦	県道菅原戸畑線 矢ノ釣橋	落橋・溢水	玖珠町	414名	流木除去
D-2	"	玖珠郡玖珠町大字戸畑	町道下泊里線 下泊橋	"	"	"	"
D-3	"	"	町道小田線 神幸橋	"	"	"	"
D-4	"	玖珠郡玖珠町大字塚脇	県道玖珠山国線 協心橋	"	"	"	"
D-5	"	玖珠郡玖珠町大字大隈	町道中島線 中島橋	"	"	"	"
D-6	"	玖珠郡九重町大字栗野	国道210号旧橋 牧口橋	"	九重町	370名	"
D-7	栃ノ木川	玖珠郡玖珠町大字戸畑	町道柿西線 柿西橋	"	玖珠町	414名	"
D-8	春田川	玖珠郡玖珠町大字古後	県道白地日田線 樋掛橋	"	"	"	"
D-9	宝泉寺川	玖珠郡九重町大字町田	町道宝泉寺栗原線 宝泉寺小橋	"	九重町	370名	"
D-10	"	"	私道橋	"	"	"	"
D-11	"	"	"	"	"	"	"
D-12	"	"	"	"	"	"	"
D-13	入道川	玖珠郡九重町大字菅原	町道蘇野線 辻ヶ平橋	"	"	"	"
D-14	野上川	玖珠郡九重町大字野上	町道滝上線 向原橋	"	"	"	"
D-15	"	"	町道滝上線 滝上第2橋	"	"	"	"

## 5. 倒木流出による水防区域

記号	河川名	危険箇所		危険を予想される種別	水防管理団体名	水防(消防)団員数及び水防倉庫名	水防工法
		位置	構造物数				
D-1	玖珠川	玖珠郡玖珠町大字山浦	県道菅原戸畑線 矢ノ釣橋	落橋・溢水	玖珠町	380名	流木除去
D-2	"	玖珠郡玖珠町大字戸畑	町道下泊里線 下泊橋	"	"	"	"
D-3	"	"	町道小田線 神幸橋	"	"	"	"
D-4	"	玖珠郡玖珠町大字塚脇	県道玖珠山国線 協心橋	"	"	"	"
D-5	"	玖珠郡玖珠町大字大隈	町道中島線 中島橋	"	"	"	"
D-6	"	玖珠郡九重町大字栗野	国道210号旧橋 牧口橋	"	九重町	370名	"
D-7	栃ノ木川	玖珠郡玖珠町大字戸畑	町道柿西線 柿西橋	"	玖珠町	380名	"
D-8	春田川	玖珠郡玖珠町大字古後	県道白地日田線 樋掛橋	"	"	"	"
D-9	宝泉寺川	玖珠郡九重町大字町田	町道宝泉寺栗原線 宝泉寺小橋	"	九重町	370名	"
D-10	"	"	私道橋	"	"	"	"
D-11	"	"	"	"	"	"	"
D-12	"	"	"	"	"	"	"
D-13	入道川	玖珠郡九重町大字菅原	町道蘇野線 辻ヶ平橋	"	"	"	"
D-14	野上川	玖珠郡九重町大字野上	町道滝上線 向原橋	"	"	"	"
D-15	"	"	町道滝上線 滝上第2橋	"	"	"	"

5-1. 水位観測所設置箇所

記号	河川名	観測位置				水防出待機水位	氾濫注意水位	避難判断水位	氾濫危険水位	零点高	観測者	テレメーター 臨時観測の別	警報対象 となる河川	備考
		観測所名	郡市	町村	大字									
X1	玖珠川	メルヘン大橋	玖珠郡	玖珠町	帆足	2.40	4.00	5.40	6.10	322.600	玖珠土木	テレメーター	玖珠川	
X2	森川	森川橋	玖珠郡	玖珠町	栄町	2.10	3.20	3.60	4.50	324.909	玖珠土木	テレメーター	森川	
X3	松木川	竜門橋	玖珠郡	九重町	竜門	1.20	1.70	2.10	2.40	389.377	玖珠土木	テレメーター	松木川	
X4	町田川	第一桐木橋	玖珠郡	九重町	桐木	1.10	2.20	2.40	2.60	503.872	玖珠土木	テレメーター	町田川	
X5	野上川	寺田橋	玖珠郡	九重町	右田	1.40	2.90	3.20	3.80	435.028	玖珠土木	テレメーター	野上川	

5-2. 危機管理型水位計設置箇所

記号	河川名	観測位置				観測者
		観測所名	郡市	町村	大字	
R1	太田川	原口橋	玖珠郡	玖珠町	山下	玖珠土木
R2	松葉川	団子橋	玖珠郡	九重町	右田	玖珠土木

6. 雨量観測局

支 部 名	観測所名	水 系 名	設 置 場 所			観測者氏名	標 高	自記普通別	電 話 番 号	適 用
			郡 市	町 村	大 字					
玖 珠	玖珠土木	筑後川	玖珠郡	玖珠町	塚脇	玖珠土木 事務所職員	340.0	テレメータ 自記	(0973)-72-1152	玖珠土木事務所
"	朝見	"	"	"	戸畑	"	560	テレメータ	"	玖珠土木事務所(砂防課観測所)
"	高橋	"	"	"	岩室	"	775	"	"	"
"	青野山	"	"	九重町	右田	"	603	"	"	"
"	町田	"	"	"	町田	"	782	"	"	"
"	硫黄山	"	"	"	田野	"	1,170	"	"	"

8. 水防用備蓄資材の状況

記 号	水防倉庫名	位 置	空	麻	吹 (カマス)	木材等			鉄 線	縄	ロ ッ プ	ス コ ッ プ	木 樁	鉄 (くわ)	ツ ル ハ シ	鋸 (のこぎり)	斧 (おの)	鎌 (かま)	ハン マ ー	照 明 具	ベ ン チ	管 理 者 責 任 者	鍵 保 管 者	資 材 充 用 の 区 域	そ の 他
						杭	板	その他																	
S1	玖珠土木事務所	玖珠町塚脇	1,800 ビニール			65			3	6	1	21	5	19	8							玖珠土木 事務所長	総務課長	管内全域	
S2	玖珠町役場	玖珠町帆足	7,000 ビニール			30			2	10	2	5	8	1	2	10	1	10	2	1		玖珠町長	玖珠町長	玖珠町 帆足	
S3	九重町役場	九重町後野上	2,000 ビニール			50			2	10	1	10	3	2	5	20	10	13	3	1	2	九重町長	九重町長	九重町 後野上	



## 5-1. 水位観測所設置箇所

記号	河川名	観測位置				水防団 待機水位	氾濫 注意水位	避難判断 水位	氾濫 危険水位	零点高	観測者	テレメーター 臨時観測の別	警報対象 となる河川	備考
		観測所名	郡市	町村	大字									
X1	玖珠川	メルヘン大橋	玖珠郡	玖珠町	帆足	2.40	4.00	5.40	6.10	322.600	玖珠土木	テレメーター	玖珠川	
X2	森川	森川橋	玖珠郡	玖珠町	栄町	2.10	3.20	3.60	4.50	324.909	玖珠土木	テレメーター	森川	
X3	松木川	竜門橋	玖珠郡	九重町	竜門	1.20	1.70	2.10	2.40	389.377	玖珠土木	テレメーター	松木川	
X4	町田川	第一桐木橋	玖珠郡	九重町	桐木	1.10	2.20	2.40	2.60	503.872	玖珠土木	テレメーター	町田川	
X5	野上川	寺田橋	玖珠郡	九重町	右田	1.40	2.90	3.20	3.80	435.028	玖珠土木	テレメーター	野上川	

## 5-2. 危機管理型水位計設置箇所

記号	河川名	観測位置				観測者
		観測所名	郡市	町村	大字	
R1	太田川	原口橋	玖珠郡	玖珠町	山下	玖珠土木
R2	松葉川	団子橋	玖珠郡	九重町	右田	玖珠土木
R3	町田川	佃橋	九重町		町田	玖珠土木
R4	黒猪鹿川	柚之木橋	九重町		町田	玖珠土木

## 6. 雨量観測局

支部名	観測所名	水系名	設置場所			観測者氏名	標高	自記普通別	電話番号	適用
			郡市	町村	大字					
玖珠	玖珠土木	筑後川	玖珠郡	玖珠町	塚脇	玖珠土木 事務所職員	340.0	テレメータ 自記	(0973)-72-1152	玖珠土木事務所
"	朝見	"	"	"	戸畑	"	560	テレメータ	"	玖珠土木事務所(砂防課観測所)
"	高橋	"	"	"	岩室	"	775	"	"	"
"	青野山	"	"	九重町	右田	"	603	"	"	"
"	町田	"	"	"	町田	"	782	"	"	"
"	硫黄山	"	"	"	田野	"	1,170	"	"	"

## 8. 水防用備蓄資材の状況

記号	水防倉庫名	位置	空 俵	麻 袋	吹 (カマス)	木材等			鉄 線	縄	ロ ー プ	ス コ ッ プ	木 樁	鉄 (くわ)	ツ ル ハ シ	鋸 (のこぎり)	斧 (おの)	鎌 (かま)	ハン マ ー	照 明 具	ベ ン チ	管 理 者 責 任 者	鍵 保 管 者	資 材 充 用 の 区 域	そ の 他
						杭	板	その他																	
S1	玖珠土木事務所	玖珠町塚脇	1,800 ビニール			65			3	6	1	21	5	19	8							玖珠土木 事務所長	総務課長	管内全域	
S2	玖珠町役場	玖珠町帆足	7,000 ビニール			30			2	10	2	5	8	1	2	10	1	10	2	1		玖珠町長	玖珠町長	玖珠町 帆足	
S3	九重町役場	九重町後野上	2,000 ビニール			50			2	10	1	10	3	2	5	20	10	13	3	1	2	九重町長	九重町長	九重町 後野上	

## 6-1. 水位観測所設置箇所

記号	河川名	観測位置			水防団 待機水位	はん濫 注意水位	避難判断 水位	はん濫 危険水位	零点高	観測者	テレメーター 臨時観測の別	警報対象 となる河川	備考	
		観測所名	郡市	町村										大字
X1	有田川	日の掛橋	日田市	有田町	日掛	-0.40	0.40	0.70	1.10	113.522	日田土木	テレメーター	有田川	
X2	渡里川	養面寺橋	日田市	清水町	養面寺	0.50	0.90	0.90	1.20	95.320	日田土木	テレメーター	渡里川	
X3	高瀬川	鰐淵橋	日田市	琴平町		0.20	1.30	1.60	1.80	95.444	日田土木	テレメーター	高瀬川	
X4	赤石川	川平橋	日田市	大山町	西大山	1.10	2.20	2.30	2.50	129.042	日田土木	テレメーター	赤石川 吾々路川	
X5	串川	石井橋	日田市		石井	1.40	2.00	2.40	2.70	81.000	日田土木	テレメーター	串川	
X6	玖珠川	天瀬橋	日田市	天瀬町	天瀬	1.40	2.40	3.20	4.00	187.998	日田土木	テレメーター	玖珠川	
KK1	筑後川	小瀨	日田市	若宮町		2.20	3.00	4.00	4.50	85.040	(国)筑後川 河川	テレメーター	筑後川 庄手川 玖珠川	(国)筑後川河 川設置済
KK2	筑後川	荒瀬	(福岡 県)	浮羽町	三春	3.40	5.00	5.90	6.30	37.720	(国)筑後川 河川	テレメーター	筑後川	(国)筑後川河 川設置済
KK3	花月川	花月	日田市	丸の内		0.90	1.60	2.20	3.35	80.500	(国)筑後川 河川	テレメーター	花月川	(国)筑後川河 川設置済
KK4	筑後川 (杖立川)	杖立	(熊本 県) 阿蘇郡	小国町	下城	4.50	5.00	5.30	6.00	100.500	(国)筑後川 ダム	テレメーター	杖立川	(国)筑後川ダ ム設置済
	玖珠川	小ヶ瀬	日田市	小ヶ瀬		-	-	-	-	97.840	(国)筑後川 河川	テレメーター	玖珠川	(国)筑後川河 川設置済

## 6-2. 危機管理型水位計設置箇所

記号	河川名	観測位置			観測者	
		観測所名	郡市	町村		大字
R1	熊尾川	両組橋	日田市		羽田	日田土木
R2	小野川	下横江橋	日田市	鈴連町		日田土木
R3	二串川	二串橋	日田市		二串	日田土木
R4	鶴河内川	平寒水橋	日田市		鶴河内	日田土木
RK1	筑後川	右72k000	日田市		友田	(国)筑後川河川
RK2	筑後川	台霧大橋	日田市		上野	(国)筑後川河川
RK3	花月川	南友田第一種管	日田市		友田	(国)筑後川河川
RK4	花月川	光岡橋	日田市		友田	(国)筑後川河川
RK5	花月川	夕田橋	日田市		西有田	(国)筑後川河川
RK6	花月川	坂本橋	日田市		西有田	(国)筑後川河川
RK7	花月川	岡本橋	日田市		三和	(国)筑後川河川
RK8	花月川	明德橋	日田市		花月	(国)筑後川河川
RK9	庄手川	長瀨橋	日田市		友田	(国)筑後川河川
RK10	玖珠川	小瀨第1号種管	日田市		日高	(国)筑後川河川

## 7. 雨量観測局

支部名	観測所名	水系名	設置場所			観測者氏名	標高	自記普通別	電話番号	適用
			郡市	町村	大字					
日田	日田土木	筑後川	日田市		中城	日田土木 事務所職員	85.49	テレメータ 自記	(0973)-23-2141~3	日田土木事務所
"	前津江	"	"	前津江町	大野	日田市 前津江振興局職員	460	自記	(0973)-57-3101	日田市前津江振興局
"	天瀬	"	"	天瀬町	桜竹	日田市 天瀬振興局職員	180	"	(0973)-53-2111	日田市天瀬振興局
"	上宮山	"	"		小野	日田土木 事務所職員	580	テレメーター	(0973)-23-2141~3	日田土木事務所 (砂防課観測所)
"	竹原峠	"	"	中津江村	合瀬	"	836	"	"	"
"	尾当	"	"		有田	"	460	"	"	"
"	三日月	"	"		大肥	"	400	"	"	"
"	大河内	"	"	前津江町	袖木	"	920	"	"	"
"	椿ヶ鼻	"	"		大野	"	840	"	"	"
"	熊戸	"	"	上津江町	川原	"	700	"	"	"
"	都築	"	"	大山町	東大山	"	400	"	"	"
"	湯ノ見	"	"	天瀬町	出口	"	540	"	"	"
"	釈迦岳	"	"	前津江町	大野	"	"	"	"	日田土木事務所 (防災危機管理課観測所)

## 6-1. 水位観測所設置箇所

記号	河川名	観測位置			水防団 待機水位	はん濫 注意水位	避難判断 水位	はん濫 危険水位	零点高	観測者	テレメーター 臨時観測の別	警報対象 となる河川	備考	
		観測所名	郡市	町村										大字
X1	有田川	日の掛橋	日田市	有田町	日掛	-0.40	0.40	0.70	1.10	113.522	日田土木	テレメーター	有田川	
X2	渡里川	養面寺橋	日田市	清水町	養面寺	0.50	0.90	0.90	1.20	95.320	日田土木	テレメーター	渡里川	
X3	高瀬川	鰐淵橋	日田市	琴平町		0.20	1.30	1.60	1.80	95.444	日田土木	テレメーター	高瀬川	
X4	赤石川	川平橋	日田市	大山町	西大山	1.10	2.20	2.30	2.50	129.042	日田土木	テレメーター	赤石川 吾々路川	
X5	串川	石井橋	日田市		石井	1.40	2.00	2.40	2.70	81.000	日田土木	テレメーター	串川	
X6	玖珠川	天瀬橋	日田市	天瀬町	天瀬	1.40	2.40	3.20	4.00	187.998	日田土木	テレメーター	玖珠川	
XK1	筑後川	小瀨	日田市	若宮町		2.20	3.00	4.00	4.50	85.040	(国)筑後川 河川	テレメーター	筑後川 庄手川 玖珠川	(国)筑後川河 川設置済
XK2	筑後川	荒瀬	(福岡 県)	浮羽町	三春	3.40	5.00	5.90	6.30	37.720	(国)筑後川 河川	テレメーター	筑後川	(国)筑後川河 川設置済
XK3	花月川	花月	日田市	丸の内		0.90	1.60	2.20	3.35	80.500	(国)筑後川 河川	テレメーター	花月川	(国)筑後川河 川設置済
XK4	筑後川 (杖立川)	杖立	(熊本 県) 阿蘇郡	小国町	下城	4.50	5.00	5.30	6.00	100.500	(国)筑後川 ダム	テレメーター	杖立川	(国)筑後川ダ ム設置済
	玖珠川	小ヶ瀬	日田市	小ヶ瀬		-	-	-	-	97.840	(国)筑後川 河川	テレメーター	玖珠川	(国)筑後川河 川設置済

## 6-2. 危機管理型水位計設置箇所

記号	河川名	観測位置			観測者	
		観測所名	郡市	町村		大字
R1	熊尾川	両組橋	日田市		羽田	日田土木
R2	小野川	下横江橋	日田市	鈴連町		日田土木
R3	二串川	二串橋	日田市		二串	日田土木
R4	鶴河内川	平寒水橋	日田市		鶴河内	日田土木
RK1	筑後川	右72k000	日田市		友田	(国)筑後川河川
RK2	筑後川	台霧大橋	日田市		上野	(国)筑後川河川
RK3	花月川	南友田第一種管	日田市		友田	(国)筑後川河川
RK4	花月川	光岡橋	日田市		友田	(国)筑後川河川
RK5	花月川	夕田橋	日田市		西有田	(国)筑後川河川
RK6	花月川	坂本橋	日田市		西有田	(国)筑後川河川
RK7	花月川	岡本橋	日田市		三和	(国)筑後川河川
RK8	花月川	明德橋	日田市		花月	(国)筑後川河川
RK9	庄手川	長瀨橋	日田市		友田	(国)筑後川河川
RK10	玖珠川	小瀨第1号種管	日田市		日高	(国)筑後川河川
RK11	筑後川	石井排水種管	日田市	石井町		(国)筑後川河川
RK12	筑後川	三隈橋	日田市		石井	(国)筑後川河川

## 7. 雨量観測局

支部名	観測所名	水系名	設置場所			観測者氏名	標高	日記普通別	電話番号	適用
			郡市	町村	大字					
日田	日田土木	筑後川	日田市		中城	日田土木 事務所職員	85.49	テレメータ 自記	(0973)-23-2141~3	日田土木事務所
"	前津江	"	"	前津江町	大野	日田市 前津江振興局職員	460	自記	(0973)-57-3101	日田市前津江振興局
"	天瀬	"	"	天瀬町	桜竹	日田市 天瀬振興局職員	180	"	(0973)-53-2111	日田市天瀬振興局
"	上宮山	"	"		小野	日田土木 事務所職員	580	テレメーター	(0973)-23-2141~3	日田土木事務所 (砂防課観測所)
"	竹原峠	"	"	中津江村	合瀬	"	836	"	"	"
"	尾当	"	"		有田	"	460	"	"	"
"	三日月	"	"		大肥	"	400	"	"	"
"	大河内	"	"	前津江町	柚木	"	920	"	"	"
"	椿ヶ鼻	"	"		大野	"	840	"	"	"
"	熊戸	"	"	上津江町	川原	"	700	"	"	"
"	都築	"	"	大山町	東大山	"	400	"	"	"
"	湯ノ見	"	"	天瀬町	出口	"	540	"	"	"
"	釈迦岳	"	"	前津江町	大野	"	"	"	"	日田土木事務所 (防災危機管理課観測所)

8. 水防用備蓄資材の状況

記号	水防倉庫名	位置	空 俵	麻 袋	吹 (カマス)	木材等			籠 (むしろ)	鉄 線	ロ ー プ	ス コ ッ プ	木 槌	鋸 (くわ)	ツ ル ハ シ	鋸 (のこぎり)	斧 (おの)	鎌 (かま)	ハン マ ー	照 明 具	ベ ン チ	管 理 責任者	鍵 保 管 者	資材充用の区域	その他
						杭	板	その他																	
S1	中津市役所	中津市豊田町									1			20								中津市長	耕地課長	市内全域	
S2	中津土木事務所	中津市中央町	9,000 ビニール						6	9		16	1		3	2	1	7	1		1	中津土木事務所長	総務課長	管内全域	大型土のう20袋 耐水性大型のう 5袋、椅子3個、汚濁防 止フェンス1セット
S3	米山	中津市米山	600 ビニール								1	8	1		4	2	2	5				中津市長	排水対策課長	米山	
S4	和田	中津市和田	5,200 ビニール				19					3	23	5		8	3	3	5	5		中津市長	排水対策課長	和田	
S5	今津	中津市今津	2,000 ビニール				9			2	5	1	16	1		9	4	2	13	3		中津市長	排水対策課長	1. 鍋島海岸 2. 犬丸川河口	
S6	国土交通省 中津出張所	中津市外馬場				438	金杭 4		1	トラロープ 10巻		10	0	4	12	1	3	16	3	0	1	中津出張所長	中津出張所長	中津地区	大型土のう50袋 耐水性大型のう 150袋
S7	国土交通省 中津維持出張所	中津市大字宮夫	95 ビニール									10	1		8	1	な た 1	21	1		3	中津維持出張所長	中津維持出張所長	中津地区	
S8	三光支所	中津市三光原	700 ビニール									5	2	5	2	3		3	1	2	3	中津市長	三光支所 総務・住民課長	三光全域	
S9	山国支所	中津市山国町守	800 ビニール								1	5		3		3	1	5	1	4		中津市長	山国支所 総務・住民課長	山国全域	
S10	本耶馬溪支所	中津市本耶馬溪町菅木	500 ビニール									5				1		5	1	4	2	中津市長	本耶馬溪支所 総務・住民課長	本耶馬溪全域	
S11	耶馬溪支所	中津市耶馬溪町柿坂	400 ビニール									15				1	な た 3	2		10		中津市長	耶馬溪支所 総務・住民課長	耶馬溪全域	

8. 水防用備蓄資材の状況

記号	水防倉庫名	位置	空 俵	麻 袋	吹 (カマス)	木材等			籠 (むしろ)	鉄 線	縄	ロ ー プ	ス コ ッ プ	木 槌	鍬 (くわ)	ツ ル ハ シ	鋸 (のこぎり)	斧 (おの)	鎌 (かま)	ハ ン マ ー	照 明 具	ベ ン チ	管 理 責任者	鍵 保 管 者	資材充用の区域	その他
						杭	板	その他																		
S1	中津市役所	中津市豊田町										1			20								中津市長	耕地課長	市内全域	
S2	中津土木事務所	中津市中央町	9,000 ビニール				10			6	9	ト ウ ロ ー プ 4 巻	16	1		3	2	1	14	1		1	中津土木事務所長	総務課長	管内全域	大型土のう20袋 耐水性大型のう 5袋、椅子3個、汚濁防 止フェンス1セット
S3	米山	中津市米山	600 ビニール									1	8	1		4	2	2	5				中津市長	排水対策課長	米山	
S4	和田	中津市和田	5,200 ビニール				19					3	23	5		8	3	3	5	5			中津市長	排水対策課長	和田	
S5	今津	中津市今津	2,000 ビニール				9			2	5	1	16	1		9	4	2	13	3			中津市長	排水対策課長	1. 鍋島海岸 2. 犬丸川河口	
S6	国土交通省 中津出張所	中津市外馬場	4,200 ビニール				438	金杭 4		1	ト ラ ー プ 10 巻		10	0	4	12	1	3	16	3	0	1	中津出張所長	中津出張所長	中津地区	大型土のう188袋 耐水性大型のう 200袋
S7	国土交通省 中津維持出張所	中津市大字宮夫	95 ビニール										10	1		8	1	な た 1	21	1		3	中津維持出張所長	中津維持出張所長	中津地区	
S8	三光支所	中津市三光原	700 ビニール										5	2	5	2	3		3	1	2	3	中津市長	三光支所 総務・住民課長	三光全域	
S9	山国支所	中津市山国町守	800 ビニール									1	5		3		3	1	5	1	4		中津市長	山国支所 総務・住民課長	山国全域	
S10	本耶馬溪支所	中津市本耶馬溪町菅木	500 ビニール										5				1		5	1	4	2	中津市長	本耶馬溪支所 総務・住民課長	本耶馬溪全域	
S11	耶馬溪支所	中津市耶馬溪町柿坂	400 ビニール										15				1	な た 3	2		10		中津市長	耶馬溪支所 総務・住民課長	耶馬溪全域	

6-1. 水位観測所設置箇所

記号	河川名	観測位置				水防団待機水位	氾濫注意水位	避難判断水位	氾濫危険水位	零点高	観測者	テレメーター臨時観測の別	警報対象となる河川	備考
		観測所名	郡市	町村	大字									
X1	駅館川	別府橋	宇佐市		別府	1.50	2.60	3.60	4.40	9.500	宇佐土木	テレメーター	駅館川	
X2	駅館川	小松橋	宇佐市		江須賀	2.10	2.30	-	2.60	0.000	宇佐土木	テレメーター	駅館川	
X3	津房川	上荘橋	宇佐市	安心院町	木裳	0.90	1.90	2.50	2.70	97.500	宇佐土木	テレメーター	津房川	
X4	深見川	安心院大橋	宇佐市	安心院町	下毛	1.10	2.60	3.30	3.60	85.500	宇佐土木	テレメーター	深見川	
X5	伊呂波川	伊呂波橋	宇佐市		山下	1.50	2.30	2.70	3.10	14.500	宇佐土木	テレメーター	伊呂波川	
X6	向野川	玄川大橋	宇佐市		岩崎	1.60	2.40	2.90	3.30	2.000	宇佐土木	テレメーター	向野川	
X7	寄藻川	寄藻橋	宇佐市		橋津	1.90	2.60	3.00	3.50	0.500	宇佐土木	テレメーター	寄藻川	

6-2. 危機管理型水位計設置箇所

記号	河川名	観測位置				観測者
		観測所名	郡市	町村	大字	
R1	伊呂波川	伊呂波大橋	宇佐市		上庄中庄	宇佐土木

7. 雨量観測局

支 部 名	観測所名	水系名	設 置 場 所		観測者氏名	標 高	自記普通別	電 話 番 号	適 用	
			郡 市	町 村						
宇佐	宇佐土木	駅館川	宇佐市		法鏡寺	宇佐土木事務所職員	12.3	テレメーター 自記	(0978)-32-1300	宇佐土木事務所
"	安心院	"	"	安心院町	下毛	宇佐市安心院支所産業建設課職員	95	自記	(0978)-44-1111	宇佐市安心院支所産業建設課
"	下船木	"	"	院内町	下船木	宇佐土木事務所職員	250	テレメーター	(0978)-32-1300	宇佐土木事務所(砂防課観測所)
"	山本	伊呂波川	"		山本	"	160	"	"	"
"	羽馬礼	駅館川	"	院内町	羽馬礼	"	540	"	"	"
"	地藏峠	伊呂波川	"		麻生	"	375	"	"	"
"	釜ノ口	駅館川	"	安心院町	釜ノ口	"	220	"	"	"

8. 水防用備蓄資材の状況

記号	水防倉庫名	位 置	空 俵	麻 袋	吹 (カマス)	木材等			建 (むしろ)	鉄 線	縄	ロ ッ プ	ス コ ッ プ	木 樁	鉄 (くわ)	ツ ル ハ シ	鋸 (のこぎり)	斧 (おの)	鎌 (かま)	ハ ン マ ー	照 明 具	ベ ン チ	管 理 責任者	健 保 管 者	資 材 充 用 の 区 域	そ の 他
						杭	板	その他																		
S1	宇佐市消防本部	宇佐市石田		3,420			88						防水シート14		5								宇佐市長	消防係長	宇佐市全域	
S2	宇佐土木事務所	宇佐市法鏡寺	5,000 ビニール 300 11個										ブルーシート19		1								宇佐土木事務所長	総務課長	管内全域	
S3	院内支所	宇佐市院内町山城	3,500 ビニール			4							ブルーシート4										宇佐市長	地域振興課長	院内支所管内	
S4	安心院支所	宇佐市安心院町下毛	4,800 ビニール			126							ブルーシート4										宇佐市長	地域振興課長	安心院支所管内	

6-1. 水位観測所設置箇所

記号	河川名	観測位置			水防団 待機水位	氾濫 注意水位	避難判断 水位	氾濫 危険水位	零点高	観測者	テレメーター 臨時観測の別	警報対象 となる河川	備考
		観測所名	郡市	町村									
X1	駅館川	別府橋	宇佐市		1.50	2.60	3.60	4.40	9.500	宇佐土木	テレメーター	駅館川	
X2	駅館川	小松橋	宇佐市		2.10	2.30	-	2.60	0.000	宇佐土木	テレメーター	駅館川	
X3	津房川	上荘橋	宇佐市	安心院町	木裳	0.90	1.90	2.50	2.70	97.500	宇佐土木	テレメーター	津房川
X4	深見川	安心院大橋	宇佐市	安心院町	下毛	1.10	2.60	3.30	3.60	85.500	宇佐土木	テレメーター	深見川
X5	伊呂波川	伊呂波橋	宇佐市		山下	1.50	2.30	2.70	3.10	14.500	宇佐土木	テレメーター	伊呂波川
X6	向野川	玄川大橋	宇佐市		岩崎	1.60	2.40	2.90	3.30	2.000	宇佐土木	テレメーター	向野川
X7	寄藁川	寄藁橋	宇佐市		橋津	1.90	2.60	3.00	3.50	0.500	宇佐土木	テレメーター	寄藁川

6-2. 危機管理型水位計設置箇所

記号	河川名	観測位置			観測者	
		観測所名	郡市	町村		大字
R1	伊呂波川	伊呂波大橋	宇佐市		上庄中庄	宇佐土木
R2	寄藁川	上町橋	宇佐市		南宇佐	宇佐土木

7. 雨量観測局

支 部 名	観測所名	水 系 名	設 置 場 所			観 測 者 氏 名	標 高	自記普通別	電 話 番 号	適 用
			郡 市	町 村	大 字					
宇佐	宇佐土木	駅館川	宇佐市		法鏡寺	宇佐土木 事務所職員	12.3	テレメーター 目 記	(0978)-32-1300	宇佐土木事務所
"	安心院	"	"		安心院町 下毛	宇佐市安心院支所 産業建設課職員	95	自 記	(0978)-44-1111	宇佐市安心院支所産業建設課
"	下船木	"	"		院内町 下船木	宇佐土木 事務所職員	250	テレメーター	(0978)-32-1300	宇佐土木事務所(砂防課観測所)
"	山本	伊呂波川	"		山本	"	160	"	"	"
"	羽馬礼	駅館川	"		院内町 羽馬礼	"	540	"	"	"
"	地藏峠	伊呂波川	"		麻生	"	375	"	"	"
"	釜ノ口	駅館川	"		安心院町 釜ノ口	"	220	"	"	"

8. 水防用備蓄資材の状況

記号	水防倉庫名	位 置	空 俵	麻 袋	吹 (カマス)	木材等			篷 (むしろ)	鉄 線	ロ ー プ	ス コ ッ プ	木 槌	鋏 (くわ)	ツ ル ハ シ	鋸 (のこぎり)	斧 (おの)	鎌 (かま)	ハ ン マ ー	照 明 具	ベ ン チ	管 理 責任者	健 保 管 者	資 材 充 用 の 区 域	そ の 他
						杭	板	その他																	
S1	宇佐市消防本部	宇佐市石田		3,420			88			5	2	225	27	1	10	1	4	9	12	8	5	宇佐市長	消防係長	宇佐市全域	
S2	宇佐土木事務所	宇佐市法鏡寺	5,000 ビニール 300 11組							1	6	60	3	5	5	3		4	2	4	0	宇佐土木 事務所長	総務課長	管内全域	
S3	院内支所	宇佐市院内町山城	3,500 ビニール				4				9	4	1	1		8	0	5	3	6	2	宇佐市長	地域振興課長	院内支所管内	
S4	安心院支所	宇佐市安心院町下毛	4,800 ビニール				126			1	3	8	2	7	5	2		7	2	6	1	宇佐市長	地域振興課長	安心院支所管内	

様式-3

## 令和2年度 筑後川重要水防箇所一覧表(A)

筑後川水系

番号	出張所	県名	河川名	地先名	左右岸 の区別	位置	延長 (m)	備考	水防工法
1	日田 1	大分県	筑後川	日田市川下	左岸	67K300～67K500	194m	河積不足の為、越水の恐れあり (越水A)	積み土のう工
2	日田 2	大分県	筑後川	日田市川下	左岸	67K700～67K900	200m	河積不足の為、越水の恐れあり (越水A)	積み土のう工
3	日田 3	大分県	筑後川	日田市大山町西大山	左岸	85K700～85K900	200m	河積不足の為、越水の恐れあり (越水A)	積み土のう工
4	日田 4	大分県	筑後川	日田市大山町西大山	左岸	88K300～88K500	200m	河積不足の為、越水の恐れあり (越水A)	積み土のう工
5	日田 5	大分県	筑後川	日田市友田町	右岸	70K100～70K500	400m	河積不足の為、越水の恐れあり (越水A)	積み土のう工
6	日田 6	大分県	筑後川	日田市北友田町	右岸	71K900～72K300	400m	河積不足の為、越水の恐れあり (越水A)	積み土のう工
7	日田 7	大分県	筑後川	日田市亀川町～中ノ島町	右岸	72K700～73K100	409m	河積不足の為、越水の恐れあり (越水A)	積み土のう工
8	日田 8	大分県	筑後川	日田市千丈	右岸	80K900～81K100	202m	河積不足の為、越水の恐れあり (越水A)	積み土のう工
9	日田 9	大分県	筑後川	日田市大山東大山	右岸	82K300～82K500	238m	河積不足の為、越水の恐れあり (越水A)	積み土のう工
10	日田 10	大分県	庄手川	日田市南友田町	右岸	0K075～0K300	255m	河積不足の為、越水の恐れあり (越水A)	積み土のう工
11	日田 11	大分県	花月川	日田市大字友田町	左岸	0K000～0K450	431m	河積不足の為、越水の恐れあり (越水A)	積み土のう工
12	日田 12	大分県	花月川	日田市大字友田町	右岸	0K000～0K300	300m	河積不足の為、越水の恐れあり (越水A)	積み土のう工
			計			12 箇所	3,429m		



様式-3

## 令和4年度 筑後川重要水防箇所一覽表(A)

筑後川水系

番号	出張所	県名	河川名	地先名	左右岸 の区別	位置	延長 (m)	備考	水防工法
1	日田 1	大分県	筑後川	日田市川下	左岸	67K300～67K500	194m	河積不足の為、越水の恐れあり (越水A)	積み土の土工
2	日田 2	大分県	筑後川	日田市川下	左岸	67K700～67K900	200m	河積不足の為、越水の恐れあり (越水A)	積み土の土工
3	日田 3	大分県	筑後川	日田市石井町	左岸	70k950～70k980	100m	河積不足の為、越水の恐れあり (越水A)	積み土の土工
4	日田 4	大分県	筑後川	日田市大山町西大山	左岸	85K700～85K900	200m	河積不足の為、越水の恐れあり (越水A)	積み土の土工
5	日田 5	大分県	筑後川	日田市大山町西大山	左岸	88K300～88K500	200m	河積不足の為、越水の恐れあり (越水A)	積み土の土工
6	日田 6	大分県	筑後川	日田市友田町	右岸	70K100～70K500	400m	河積不足の為、越水の恐れあり (越水A)	積み土の土工
7	日田 7	大分県	筑後川	日田市北友田町	右岸	71K900～72K059	159m	河積不足の為、越水の恐れあり (越水A)	積み土の土工
8	日田 8	大分県	筑後川	日田市亀川町～中ノ島町	右岸	72K700～73K175	478m	河積不足の為、越水の恐れあり (越水A)	積み土の土工
9	日田 9	大分県	筑後川	日田市千丈	右岸	80K900～81K100	202m	河積不足の為、越水の恐れあり (越水A)	積み土の土工
10	日田 10	大分県	筑後川	日田市大山東大山	右岸	82K300～82K500	238m	河積不足の為、越水の恐れあり (越水A)	積み土の土工
11	日田 11	大分県	庄手川	日田市南友田町	右岸	0K075～0K300	255m	河積不足の為、越水の恐れあり (越水A)	積み土の土工
12	日田 12	大分県	花月川	日田市大字友田町	左岸	0K000～0K450	431m	河積不足の為、越水の恐れあり (越水A)	積み土の土工
13	日田 13	大分県	花月川	日田市大字友田町	右岸	0K000～0K300	300m	河積不足の為、越水の恐れあり (越水A)	積み土の土工
			計			13箇所	3,357m		

様式-3

## 令和2年度 筑後川重要水防箇所一覧表(B)

筑後川水系

番号	出張所	県名	河川名	地先名	左右岸 の区別	位置	延長 (m)	備考	水防工法
1	日田 1	大分県	筑後川	日田市川下	左岸	67K100～67K300	189m	河積不足の為、越水の恐れあり (越水B)	積み土のう工
2	日田 2	大分県	筑後川	日田市川下後場	左岸	70K100～70K500	409m	河積不足の為、越水の恐れあり (越水B)	積み土のう工
3	日田 3	大分県	筑後川	日田市石井町	左岸	71K925～73K150	978m	河積不足の為、越水の恐れあり (越水B)	積み土のう工
4	日田 4	大分県	筑後川	日田市京町	左岸	74K700～75K725	961m	河積不足の為、越水の恐れあり (越水B)	積み土のう工
5	日田 5	大分県	筑後川	日田市高瀬本町	左岸	76K575～77K125	548m	河積不足の為、越水の恐れあり (越水B)	積み土のう工
6	日田 6	大分県	筑後川	日田市大宮町	左岸	77K300～77K500	188m	河積不足の為、越水の恐れあり (越水B)	積み土のう工
7	日田 7	大分県	筑後川	日田市西大山	左岸	82K300～82K700	216m	河積不足の為、越水の恐れあり (越水B)	積み土のう工
8	吉井 15	大分県	筑後川	日田市夜明間町	右岸	62K300～62K700	400m	河積不足の為、越水の恐れあり (越水B)	積み土のう工
9	日田 8	大分県	筑後川	日田市友田町	右岸	70K500～71K125	468m	河積不足の為、越水の恐れあり (越水B)	積み土のう工
10	日田 9	大分県	筑後川	日田市北友田町	右岸	71K500～71K625	135m	河積不足の為、越水の恐れあり (越水B)	積み土のう工
11	日田 10	大分県	筑後川	日田市南友友田町	右岸	72K300～72K700	464m	河積不足の為、越水の恐れあり (越水B)	積み土のう工
12	日田 11	大分県	筑後川	日田市中ノ島町	右岸	73K225～73K700	475m	河積不足の為、越水の恐れあり (越水B)	積み土のう工
13	日田 12	大分県	筑後川	日田市隈1丁目	右岸	75K300～75K775	475m	河積不足の為、越水の恐れあり (越水B)	積み土のう工
14	日田 13	大分県	筑後川	日田市隈1丁目～小淵町	右岸	75K850～76K675	809m	河積不足の為、越水の恐れあり (越水B)	積み土のう工
15	日田 14	大分県	筑後川	日田市小淵町	右岸	76K900～77K750	910m	河積不足の為、越水の恐れあり (越水B)	積み土のう工
16	日田 15	大分県	筑後川	日田市千丈	右岸	79K100～79K300	200m	河積不足の為、越水の恐れあり (越水B)	積み土のう工
17	日田 16	大分県	筑後川	日田市大山町東大山	右岸	81K900～82K300	400m	河積不足の為、越水の恐れあり (越水B)	積み土のう工
18	日田 17	大分県	庄手川	日田市南友田町～庄手	左岸	0K000～1K075	1,024m	河積不足の為、越水の恐れあり (越水B)	積み土のう工
19	日田 18	大分県	庄手川	日田市中ノ島町	左岸	2K100～2K300	184m	河積不足の為、越水の恐れあり (越水B)	積み土のう工
20	日田 19	大分県	庄手川	日田市南友田町	右岸	0K000～0K075	90m	河積不足の為、越水の恐れあり (越水B)	積み土のう工
21	日田 20	大分県	庄手川	日田市南友田町	右岸	0K300～1K375	1,067m	河積不足の為、越水の恐れあり (越水B)	積み土のう工
22	日田 21	大分県	庄手川	日田市亀山町	右岸	2K075～2K600	539m	河積不足の為、越水の恐れあり (越水B)	積み土のう工
23	日田 22	大分県	隈川	日田市中ノ島町	左岸	0K225～0K550	273m	河積不足の為、越水の恐れあり (越水B)	積み土のう工
24	日田 23	大分県	隈川	日田市中釣町	右岸	0K000～0K200	167m	河積不足の為、越水の恐れあり (越水B)	積み土のう工
25	日田 24	大分県	花月川	日田市南友田町	左岸	1K050～1K500	451m	河積不足の為、越水の恐れあり (越水B)	積み土のう工
26	日田 25	大分県	花月川	日田市新治町 ～大字渡里	左岸	1K900～2K300	400m	河積不足の為、越水の恐れあり (越水B)	積み土のう工
27	日田 26	大分県	花月川	日田市豆田町	左岸	3K300～3K500	208m	河積不足の為、越水の恐れあり (越水B)	積み土のう工
28	日田 27	大分県	花月川	日田市坂井町	左岸	6K300～6K500	200m	河積不足の為、越水の恐れあり (越水B)	積み土のう工
29	日田 28	大分県	花月川	日田市財津町	左岸	7K300～7K900	585m	河積不足の為、越水の恐れあり (越水B)	積み土のう工
30	日田 29	大分県	花月川	日田市北友田	右岸	1K300～1K700	417m	河積不足の為、越水の恐れあり (越水B)	積み土のう工
31	日田 30	大分県	花月川	日田市吹上町	右岸	3K100～3K300	200m	河積不足の為、越水の恐れあり (越水B)	積み土のう工
32	日田 31	大分県	花月川	日田市財津町	右岸	7K300～7K900	600m	河積不足の為、越水の恐れあり (越水B)	積み土のう工
			計			32 箇所	14,630m		

様式-3

## 令和4年度 筑後川重要水防箇所一覽表(B)

筑後川水系

番号	出張所	県名	河川名	地先名	左右岸 の区別	位置	延長 (m)	備考	水防工法
1	日田 1	大分県	筑後川	日田市川下	左岸	67K100～67K300	189m	河積不足の為、越水の恐れあり (越水B)	積み土の土工
2	日田 2	大分県	筑後川	日田市石下筏場	左岸	70K100～70K500	409m	河積不足の為、越水の恐れあり (越水B)	積み土の土工
3	日田 3	大分県	筑後川	日田市石井町	左岸	71K925～73K150	978m	河積不足の為、越水の恐れあり (越水B)	積み土の土工
4	日田 4	大分県	筑後川	日田市京町	左岸	74K700～75K725	961m	河積不足の為、越水の恐れあり (越水B)	積み土の土工
5	日田 5	大分県	筑後川	日田市高瀬本町	左岸	76K575～77K125	548m	河積不足の為、越水の恐れあり (越水B)	積み土の土工
6	日田 6	大分県	筑後川	日田市大宮町	左岸	77K300～77K500	188m	河積不足の為、越水の恐れあり (越水B)	積み土の土工
7	日田 7	大分県	筑後川	日田市西大山	左岸	82K300～82K500	216m	河積不足の為、越水の恐れあり (越水B)	積み土の土工
8	吉井 15	大分県	筑後川	日田市夜明閣町	右岸	62K300～62K700	400m	河積不足の為、越水の恐れあり (越水B)	積み土の土工
9	日田 8	大分県	筑後川	日田市友田町	右岸	70K500～71K125	468m	河積不足の為、越水の恐れあり (越水B)	積み土の土工
10	日田 9	大分県	筑後川	日田市北友田町	右岸	71K500～71K625	135m	河積不足の為、越水の恐れあり (越水B)	積み土の土工
11	日田 10	大分県	筑後川	日田市南友田町	右岸	72K059～72K700	705m	河積不足の為、越水の恐れあり (越水B)	積み土の土工
12	日田 11	大分県	筑後川	日田市中ノ島町	右岸	73K225～73K700	475m	河積不足の為、越水の恐れあり (越水B)	積み土の土工
13	日田 12	大分県	筑後川	日田市隈1丁目	右岸	75K300～75K775	475m	河積不足の為、越水の恐れあり (越水B)	積み土の土工
14	日田 13	大分県	筑後川	日田市隈1丁目～小淵町	右岸	75K850～76K675	809m	河積不足の為、越水の恐れあり (越水B)	積み土の土工
15	日田 14	大分県	筑後川	日田市小淵町	右岸	76K900～77K750	910m	河積不足の為、越水の恐れあり (越水B)	積み土の土工
16	日田 15	大分県	筑後川	日田市千丈	右岸	79K100～79K300	200m	河積不足の為、越水の恐れあり (越水B)	積み土の土工
17	日田 16	大分県	筑後川	日田市大山町東大山	右岸	81K900～82K300	400m	河積不足の為、越水の恐れあり (越水B)	積み土の土工
18	日田 17	大分県	庄手川	日田市南友田町～庄手	左岸	0K000～1K075	1,024m	河積不足の為、越水の恐れあり (越水B)	積み土の土工
19	日田 18	大分県	庄手川	日田市中ノ島町	左岸	2K100～2K300	184m	河積不足の為、越水の恐れあり (越水B)	積み土の土工
20	日田 19	大分県	庄手川	日田市南友田町	右岸	0K000～0K075	90m	河積不足の為、越水の恐れあり (越水B)	積み土の土工
21	日田 20	大分県	庄手川	日田市南友田町	右岸	0K300～1K375	1,067m	河積不足の為、越水の恐れあり (越水B)	積み土の土工
22	日田 21	大分県	庄手川	日田市龜山町	右岸	2K075～2K600	539m	河積不足の為、越水の恐れあり (越水B)	積み土の土工
23	日田 22	大分県	隈川	日田市中ノ島町	左岸	0K225～0K550	273m	河積不足の為、越水の恐れあり (越水B)	積み土の土工
24	日田 23	大分県	隈川	日田市中釣町	右岸	0K000～0K200	167m	河積不足の為、越水の恐れあり (越水B)	積み土の土工
25	日田 24	大分県	花月川	日田市南友田町	左岸	1K050～1K500	451m	河積不足の為、越水の恐れあり (越水B)	積み土の土工
26	日田 25	大分県	花月川	日田市新治町 ～大字渡里	左岸	1K900～2K300	400m	河積不足の為、越水の恐れあり (越水B)	積み土の土工
27	日田 26	大分県	花月川	日田市豆田町	左岸	3K300～3K500	208m	河積不足の為、越水の恐れあり (越水B)	積み土の土工
28	日田 27	大分県	花月川	日田市坂井町	左岸	6K300～6K500	200m	河積不足の為、越水の恐れあり (越水B)	積み土の土工
29	日田 28	大分県	花月川	日田市財津町	左岸	7K300～7K900	585m	河積不足の為、越水の恐れあり (越水B)	積み土の土工
30	日田 29	大分県	花月川	日田市北友田	右岸	1K300～1K700	417m	河積不足の為、越水の恐れあり (越水B)	積み土の土工
31	日田 30	大分県	花月川	日田市吹上町	右岸	3K100～3K300	200m	河積不足の為、越水の恐れあり (越水B)	積み土の土工
32	日田 31	大分県	花月川	日田市財津町	右岸	7K300～7K900	600m	河積不足の為、越水の恐れあり (越水B)	積み土の土工
			計			32箇所	14,871m		