

### 第3章 予 防

#### 1 危険物規制等

##### (1) 危険物施設の数

平成24年3月31日現在の県下の危険物施設の総数（設置許可施設数）は、5,092施設（対前年度比81施設減）となっている。（図3-1）

##### (2) 危険物施設の規模別構成

平成24年3月31日現在における県下の危険物施設総数に占める規模別（貯蔵最大数量又は取扱最大数量によるもの）の施設数は、危険物施設の危険性の度合いを端的に表している指定数量の倍数で見ると指定数量の50倍以下の危険物施設が全体の約7割を占めている。（図3-2）

##### (3) 危険物施設における事故

平成23年中の県下の危険物施設における事故発生件数は、9件（対前年度比3件減）となっており、その内訳は、爆発1件、火災1件、流出4件、破損2件、その他1件となっている。

また、発生原因については、施行不良、維持管理不十分、監視不十分、腐食等劣化、操作確認不十分、交通事故となっている。

##### (4) 危険物取扱者試験

平成23年中の県下の危険物取扱者試験の受験者数は5,913人、合格者数は2,207人で合格率は37.3%となっている。

この状況を試験の種類別にみると、受験者数で乙種第4類が全体の約64.5%を占めており、合格者数でも全体の約48.9%を占めているが、合格率は乙種第1類が68.8%と最も高くなっている。（表3-1）

##### (5) 危険物取扱者保安講習

危険物施設において危険物の取扱い作業に従事する危険物取扱者は、原則3年以内に、危険物の取扱作業の保安に関する講習を受けなければならないこととされている。

平成23年中は、県下で2,204人が受講している。

表3-1 危険物取扱者試験実施状況

試験の種類	甲種	乙種						丙種	計
		第1類	第2類	第3類	第4類	第5類	第6類		
受験者数(人)	304	272	295	336	3,812	273	290	331	5,913
合格者数(人)	62	187	193	189	1,080	177	193	126	2,207
合格率(%)	20.4	68.8	65.4	56.3	28.3	64.8	66.6	38.1	37.3

図 3-1 危険物施設数（平成 24 年 3 月 31 日現在）

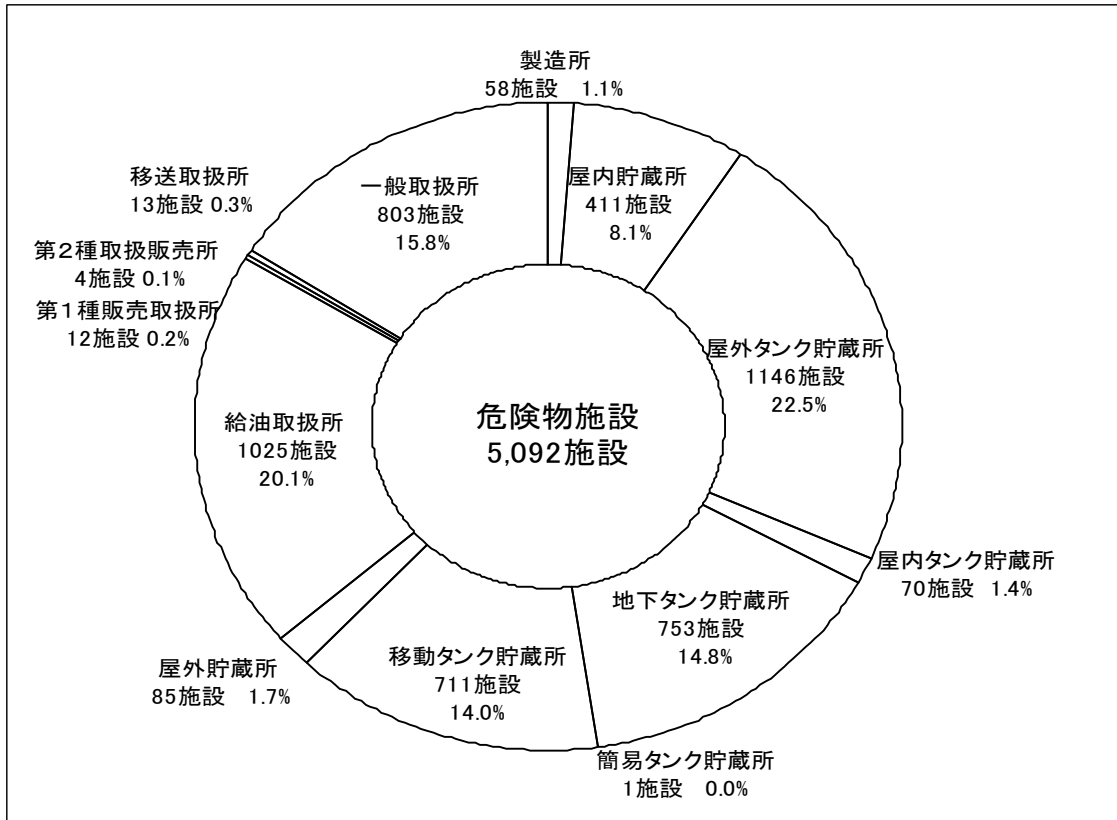
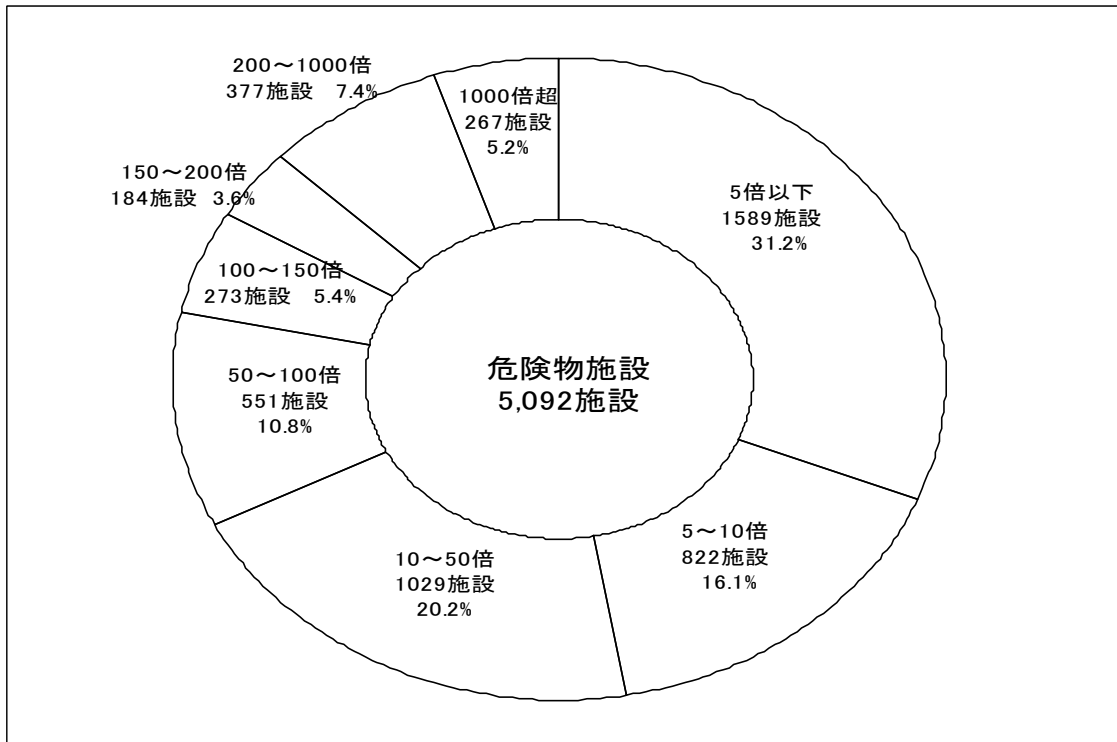


図 3-2 危険物施設の規模別構成比（平成 24 年 3 月 31 日現在）



## 危険物施設統計表

表 3-2 消防本部別危険物施設数(設置許可施設数)(平成 24 年 3 月 31 日現在)

表 3-3 消防本部別危険物施設数(完成検査済証交付施設数)  
(平成 24 年 3 月 31 日現在)

表 3-4 類別危険物施設数(設置許可施設数)(平成 24 年 3 月 31 日現在)

表 3-5 類別危険物施設数(完成検査済証交付施設数)  
(平成 24 年 3 月 31 日現在)

表 3-6 製造所等に対する立入検査の状況(平成 23 年度中)

表3-2 消防本部別危険物施設数（設置許可施設数）（平成24年3月31日現在）

消防本部名	合 計	製 造 所	貯 蔵 所										取 扱 所					
			小 計	屋 内 貯 蔵 所	屋 外 タン ク 貯 蔵 所	貯 蔵 所		屋 内 タン ク 貯 蔵 所	地 下 タン ク 貯 蔵 所	簡 易 タン ク 貯 蔵 所	移 動 タン ク 貯 蔵 所	屋 外 貯 蔵 所	小 計	給 油 取 扱 所	第 一 種 販 売 取 扱 者	第 二 種 販 売 取 扱 所	移 送 取 扱 所	一 般 取 扱 所
						貯 準 特 定 屋 外 タン ク 貯 蔵 所	貯 特 定 屋 外 タン ク 貯 蔵 所											
大 分 市	2,240	54	1,505	198	677	42	166	38	202	0	362	28	681	315	4	2	11	349
別 府 市	177	0	100	7	9	0	0	7	70	0	7	0	77	52	0	0	0	25
中 津 市	274	1	163	32	43	0	0	4	50	0	29	5	110	67	0	0	0	43
佐 伯 市	383	1	217	35	61	6	1	6	64	0	46	5	165	97	3	0	0	65
臼 杵 市	192	0	121	19	28	1	0	1	49	0	16	8	71	44	1	2	0	24
津 久 見 市	136	0	74	11	30	6	6	4	9	0	18	2	62	32	0	0	1	29
竹 田 市	108	0	62	1	9	0	0	0	32	0	17	3	46	31	1	0	0	14
豊 後 高 田 市	126	0	70	10	22	0	0	1	23	0	12	2	56	34	1	0	0	21
宇 佐 市	231	0	122	15	40	0	0	1	29	0	27	10	109	62	0	0	0	47
豊 後 大 野 市	211	1	144	7	88	0	0	0	23	1	23	2	66	44	0	0	0	22
由 布 市	137	0	87	7	11	0	0	2	54	0	9	4	50	34	0	0	0	16
国 東 市	173	0	112	25	25	3	0	1	24	0	32	5	61	47	0	0	1	13
日 田 玖 珠 広 域 消 防 組 合	442	0	237	21	50	1	0	4	86	0	66	10	205	121	2	0	0	82
杵 築 速 見 消 防 組 合	262	1	163	23	53	0	0	1	38	0	47	1	98	45	0	0	0	53
合 計	5,092	58	3,177	411	1,146	59	173	70	753	1	711	85	1,857	1,025	12	4	13	803

表3-3 消防本部別危険物施設数（完成検査済証交付施設数）（平成24年3月31日現在）

消防本部名	合 計	製 造 所	貯 蔵 所												取 扱 所					
			小 計	屋 内 貯 蔵 所	屋 外 タ ン ク 貯 蔵 所	貯 準 特 定 屋 外 タ ン ク 貯 蔵 所		貯 特 定 屋 外 タ ン ク 貯 蔵 所		屋 内 タ ン ク 貯 蔵 所	地 下 タ ン ク 貯 蔵 所	簡 易 タ ン ク 貯 蔵 所	移 動 タ ン ク 貯 蔵 所	屋 外 貯 蔵 所	小 計	給 油 取 扱 所	第 一 種 販 売 取 扱 者	第 二 種 販 売 取 扱 所	移 送 取 扱 所	一 般 取 扱 所
						貯 準 特 定 屋 外 タ ン ク 貯 蔵 所	旧 法 タ ン ク	貯 特 定 屋 外 タ ン ク 貯 蔵 所	旧 法 タ ン ク											
大 分 市	2,206	53	1,475	196	662	42	37	164	144	37	199	0	353	28	678	315	4	2	11	346
別 府 市	176	0	99	7	9	0	0	0	0	7	69	0	7	0	77	52	0	0	0	25
中 津 市	273	1	162	32	43	0	0	0	0	4	49	0	29	5	110	67	0	0	0	43
佐 伯 市	383	1	217	35	61	6	6	1	1	6	64	0	46	5	165	97	3	0	0	65
白 杵 市	188	0	117	16	28	1	1	0	0	1	49	0	15	8	71	44	1	2	0	24
津 久 見 市	136	0	74	11	30	6	6	6	6	4	9	0	18	2	62	32	0	0	1	29
竹 田 市	108	0	62	1	9	0	0	0	0	0	32	0	17	3	46	31	1	0	0	14
豊 後 高 田 市	125	0	69	9	22	0	0	0	0	1	23	0	12	2	56	34	1	0	0	21
宇 佐 市	224	0	119	15	40	0	0	0	0	1	29	0	27	7	105	60	0	0	0	45
豊 後 大 野 市	211	1	144	7	88	0	0	0	0	0	23	1	23	2	66	44	0	0	0	22
由 布 市	135	0	85	7	11	0	0	0	0	2	52	0	9	4	50	34	0	0	0	16
国 東 市	173	0	112	25	25	3	0	0	0	1	24	0	32	5	61	47	0	0	1	13
日 田 玖 珠 広 域 消 防 組 合	441	0	237	21	50	1	1	0	0	4	86	0	66	10	204	120	2	0	0	82
杵 築 速 見 消 防 組 合	257	1	158	22	49	0	0	0	0	1	38	0	47	1	98	45	0	0	0	53
合 計	5,036	57	3,130	404	1,127	59	51	171	151	69	746	1	701	82	1,849	1,022	12	4	13	798

表3-4 類別危険物施設数（設置許可施設数）（平成24年3月31日現在）

	合	製	貯 蔵 所										取 扱 所						
			小	屋	屋	準		屋	地	簡	移	屋	小	給	第	第	移	一	
						特定	特定												内
計	所	計	所	所	所	所	所	所	所	所	所	所	所	者	所	所	所		
単 独	第1類	12	0	9	9	0	0	0	0	0	0	0	0	3	0	0	0	0	3
	第2類	15	0	11	4	2	0	0	0	2	0	2	1	4	0	0	0	0	4
	第3類	15	0	12	2	7	0	0	0	0	0	3	0	3	0	0	0	0	3
	第4類	4,897	40	3,057	352	1,114	59	173	70	751	1	685	84	1,800	1,025	11	4	13	747
	第5類	53	0	43	14	13	0	0	0	0	0	16	0	10	0	0	0	0	10
	第6類	15	0	15	0	10	0	0	0	0	0	5	0	0	0	0	0	0	0
混在	85	18	30	30	0	0	0	0	0	0	0	0	37	0	1	0	0	36	
総計	5,092	58	3,177	411	1,146	59	173	70	753	1	711	85	1,857	1,025	12	4	13	803	

注意： 単独とは類を同じくする危険物のみを貯蔵し又は取り扱っている製造所等をいい、混在とは類を異にする危険物のみを貯蔵し又は取り扱っている製造所等をいう。

表3-5 類別危険物施設数（完成検査済証交付施設数）（平成24年3月31日現在）

	合 計	製 造 所	貯 蔵 所										取 扱 所						
			小 計	屋 内 貯 蔵 所	屋 外 タ ン ク 貯 蔵 所	準 特 定 屋 外 タ ン ク 貯 蔵 所		屋 内 タ ン ク 貯 蔵 所	地 下 タ ン ク 貯 蔵 所	簡 易 タ ン ク 貯 蔵 所	移 動 タ ン ク 貯 蔵 所	屋 外 貯 蔵 所	小 計	給 油 取 扱 所	第 一 種 販 売 取 扱 者	第 二 種 販 売 取 扱 所	移 送 取 扱 所	一 般 取 扱 所	
						特 定 屋 外 タ ン ク 貯 蔵 所	準 特 定 屋 外 タ ン ク 貯 蔵 所												
単 独	第 1 類	11	0	8	8	0	0	0	0	0	0	0	3	0	0	0	0	3	
	第 2 類	15	0	11	4	2	0	0	0	2	0	2	1	4	0	0	0	0	4
	第 3 類	15	0	12	2	7	0	0	0	0	0	3	0	3	0	0	0	0	3
	第 4 類	4,842	39	3,011	346	1,095	59	171	69	744	1	675	81	1,792	1022	11	4	13	742
	第 5 類	53	0	43	14	13	0	0	0	0	0	16	0	10	0	0	0	0	10
	第 6 類	15	0	15	0	10	0	0	0	0	0	5	0	0	0	0	0	0	0
混 在	85	18	30	30	0	0	0	0	0	0	0	0	37	0	1	0	0	36	
総 計	5,036	57	3,130	404	1,127	59	171	69	746	1	701	82	1,849	1,022	12	4	13	798	

注意： 単独とは類を同じくする危険物のみを貯蔵し又は取り扱っている製造所等をいい、混在とは類を異にする危険物のみを貯蔵し又は取り扱っている製造所等をいう。

表3-6 製造所等に対する立入検査の状況（平成23年度中）

消防本部名	合計		製造所		貯蔵所														取扱所													
	小計		小計		屋内貯蔵所		貯屋外タンク		貯屋内タンク		貯地下タンク		貯簡易タンク		貯移動タンク		屋外貯蔵所		小計		給油取扱所		取第一種販売者		取第二種販売所		移送取扱所		一般取扱所			
	検査施設数	延回数	検査施設数	延回数	検査施設数	延回数	検査施設数	延回数	検査施設数	延回数	検査施設数	延回数	検査施設数	延回数	検査施設数	延回数	検査施設数	延回数	検査施設数	延回数	検査施設数	延回数	検査施設数	延回数	検査施設数	延回数	検査施設数	延回数	検査施設数	延回数		
大分市	1,668	1,668	58	58	1,050	1,050	166	166	595	595	23	23	110	110	0	0	135	135	21	21	560	560	247	247	0	0	3	3	11	11	299	299
別府市	24	38	0	0	5	5	0	0	0	0	0	0	0	0	0	0	5	5	0	0	19	33	17	31	0	0	0	0	0	0	2	2
中津市	43	43	0	0	27	27	11	11	2	2	3	3	9	9	0	0	1	1	1	1	16	16	7	7	0	0	0	0	0	0	9	9
佐伯市	383	383	1	1	217	217	35	35	61	61	6	6	64	64	0	0	46	46	5	5	165	165	97	97	3	3	0	0	0	0	65	65
臼杵市	188	188	0	0	117	117	16	16	28	28	1	1	49	49	0	0	15	15	8	8	71	71	44	44	1	1	2	2	0	0	24	24
津久見市	27	27	0	0	15	15	4	4	9	9	0	0	0	0	0	0	1	1	1	1	12	12	11	11	0	0	0	0	0	0	1	1
竹田市	48	48	0	0	19	19	0	0	1	1	0	0	2	2	0	0	16	16	0	0	29	29	22	22	0	0	0	0	0	0	7	7
豊後高田市	125	125	0	0	69	69	9	9	22	22	1	1	23	23	0	0	12	12	2	2	56	56	34	34	1	1	0	0	0	0	21	21
宇佐市	165	165	0	0	82	82	8	8	30	30	0	0	24	24	0	0	15	15	5	5	83	83	48	48	0	0	0	0	0	0	35	35
豊後大野市	154	154	1	1	92	92	7	7	44	44	0	0	20	20	1	1	17	17	3	3	61	61	40	40	0	0	0	0	0	0	21	21
由布市	62	82	0	0	42	54	3	6	4	5	1	1	26	34	0	0	8	8	0	0	20	28	12	18	0	0	0	0	0	0	8	10
国東市	26	26	0	0	14	14	0	0	1	1	0	0	6	6	0	0	6	6	1	1	12	12	10	10	0	0	0	0	0	0	2	2
日田玖珠広域消防組合	43	43	0	0	18	18	1	1	4	4	0	0	4	4	0	0	9	9	0	0	25	25	18	18	0	0	0	0	0	0	7	7
杵築速見消防組合	89	89	0	0	86	86	22	22	51	51	0	0	8	8	0	0	5	5	0	0	3	3	3	3	0	0	0	0	0	0	0	0
合計	3,045	3,079	60	60	1,853	1,865	282	285	852	853	35	35	345	353	1	1	291	291	47	47	1,132	1,154	610	630	5	5	5	5	11	11	501	503



## 2 防火対象物等

### (1) 防火対象物数

平成 24 年 3 月 31 日現在の県下の防火対象物の数は、44,598 件（対前年度比 1,236 増）となっている。（表 3-8）

### (2) 防火管理者

消防法では、多数の人を収容する防火対象物の管理権限者に対して、自主防火管理体制の中核となる防火管理者を選任し、消火、通報及び避難訓練の実施等を定めた防火管理に係る消防計画の作成等、防火管理上必要な業務を行わせることを義務づけている。

平成 24 年 3 月 31 日現在、法令により防火管理者を選任しなければならない防火対象物は、県下に 11,769 件あり、そのうち約 73.3%に当たる 8,625 件について防火管理者が選任され、その旨が消防本部に届け出されている。

また、防火管理者が自らの事業所等の適正な防火管理業務を遂行するために防火管理に係る消防計画を作成し、その旨を消防本部に届け出ている防火対象物は 7,921 件で全体の約 67.3%となっている。（表 3-9、3-10）

### (3) 立入検査

消防機関は、火災予防のために必要があるときは、消防法第 4 条の規定により防火対象物に立ち入って検査を行っている。

平成 23 年中に県下の消防本部が行った立入検査回数は、7,727 回となっている。（表 3-8）

### 3 消防用設備等

#### (1) 消防用設備等の設置の現況

消防法では、防火対象物の関係者は、当該防火対象物の用途、規模、構造及び収容人員に応じ、所用の消防用設備等を設置し、かつ、それを適正に維持しなければならないとされている。(表 3-11)

主な消防用設備等の設置状況をみると、平成 24 年 3 月 31 日現在、設置が必要な防火対象物のうち自動火災報知設備は 98.5%、スプリンクラー設備は 99.8%の防火対象物で設置されている。(表 3-12)

#### (2) 消防設備士試験

消防用設備等は、消防の用に供する機械器具等により性能の確保が図られているが、工事又は整備の段階において不備、欠陥があると、火災が発生した際に本来の機能を発揮することができなくなるため、一定の消防設備等の工事又は整備は、消防設備士に限って行うことができることとされている

平成 23 年中の県下の消防設備士試験の受験者は 489 人、合格者数は 151 人で合格率は 30.9%となっている。(表 3-7)

表 3-7 消防設備士試験実施状況

試験の種類	甲種						乙種							計
	特類	第1類	第2類	第3類	第4類	第5類	第1類	第2類	第3類	第4類	第5類	第6類	第7類	
受験者数(人)	3	68	10	15	112	11	9	2	4	43	6	180	26	489
合格者数(人)	2	18	2	3	40	3	2	1	1	16	3	40	20	151
合格率(%)	66.7	26.5	20.0	20.0	35.7	27.3	22.2	50.0	25.0	37.2	50.0	22.2	76.9	30.9

## 防火対象物統計表

表 3-8 防火対象物数、立入検査及び消防用設備等設置検査実施状況  
(平成 23 年中)

表 3-9 甲種防火対象物防火管理者選任状況等(平成 24 年 3 月 31 日現在)

表 3-10 乙種防火対象物防火管理者選任状況等(平成 24 年 3 月 31 日現在)

表 3-11 消防用設備等の点検報告等の実施状況(平成 23 年中)

表 3-12 自動火災報知設備及びスプリンクラー設備設置状況  
(平成 24 年 3 月 31 日現在)

表3-8 防火対象物数、立入検査及び消防用設備等設置検査実施状況（平成23年度中）

防火 対象物 の区分	用途、態様等	防火対象物数								立入検査	消防法 第44条 第2号に 基づく 罰則の適用	消防用設備又は特殊消防用設備等設置検査			
		総数 (A+B+F)	地上5階 未満(地下 のみを除く) A	地上5階 以上 B	小計 (A+B)	地下のみ			F			検査を要する対象物		検査届出 対象物	検査済
						うち地下 1階 C	うち地下 2階 D	うち地下 3階以下 E				区分	対象物数		
1	イ 劇場、映画館	67	64	3	67	1	1			14		13	44	2	1
	ロ 公会堂又は集会場	1,167	1,164	3	1,167	16	1			192		14	453	13	12
2	イ キャバレー等	1	1	0	1					0		13	1		
	ロ 遊技場又はダンスホール	153	146	7	153	3				78		14	142	5	5
	ハ 風俗営業等	2	2	0	2					1		13	1		
	ニ カラオケボックス等	21	20	1	21	1				9		14	19	1	1
3	イ 待合、料理店等	129	128	1	129	2				18		14	79	1	1
	ロ 飲食店	1,097	1,057	40	1,097	37				291		14	429	15	15
4	百貨店、マーケット等	2,090	2,066	24	2,090	22	1			674		14	1,160	35	34
5	イ 旅館、ホテル	1,355	1,202	152	1,354	147	6		1	308		14	820	25	24
	ロ 寄宿舎、共同住宅等	11,717	10,110	1,607	11,717	83	1			1,484		28	5,223	48	40
6	イ 病院、診療所等	1,058	988	70	1,058	59	1			362		14	743	31	30
	ロ 特別養護老人ホーム等	583	569	14	583	11				255		14	449	84	82
	ハ 老人デイサービス等	893	888	5	893	19				275		14	569	39	38
	ニ 幼稚園、盲学校等	282	282	0	282	2				102		14	191	2	2
7	小学校、中学校等	2,042	1,990	52	2,042	47				491		28	1,533	32	31
8	図書館、博物館等	110	109	1	110	7				8		28	55	2	1
9	イ 特殊浴場	19	16	3	19					5		13	16		
	ロ 一般浴場	162	162	0	162	4				13		26	39	1	1
10	車両の停車場等	50	50	0	50	1				29		26	26	2	2
11	神社、寺院、教会等	978	977	1	978	21				92		28	263	6	6
12	イ 工場又は作業場	5,215	5,174	41	5,215	22	1			564		28	2,543	45	45
	ロ 映画スタジオ等	8	6	2	8					14		26	5		
13	イ 自動車車庫又は駐車場	532	522	10	532	3				109		28	218	5	3
	ロ 飛行機等の格納庫	7	7	0	7					30		26	4	1	1
14	倉庫	3,704	3,700	4	3,704	7				372		28	1,451	15	14
15	上記以外の事業場	5,103	4,931	171	5,102	207	36	4	1	673		28	2,079	64	35
16	イ 複合用途防火対象物	3,838	3,371	467	3,838	141	8	2		934		14	2,349	46	45
	ロ 上記以外の複合用と防火対象物	2,158	1,891	267	2,158	29	1	1		307		27	1,133	7	7
16の2	地下街	0							0	0		13	0		
16の3	準地下街	0							0	0		13	0		
17	重要文化財、重要美術品等	51	51		51	1				19		28	8	2	2
18	延長50m以上のアーケード	6	6		6					4		26	6		
19	市町村長が指定する林野	0			0							0	0	0	0
20	総務省令で定める舟車											0	0	0	0
合計		44,598	41,650	2,946	44,596	893	57	7	2	7,727	0	-	22,051	529	478

表3-9 甲種防火対象物防火管理者選任状況等（平成24年3月31日現在）

防火対象物の区分	用途、態様等	法第8条該当防火対象物数 (A+B)	管理権原が単一の対象物					管理権原が2以上に分かれている対象物										
			対象物数 A	防火管理者		消防計画		対象物数 B [B≥ C+D+E]	防火管理者の選任が完全に実施されているもの					部分的に防火管理者の選任がなされているもの				
				届出済 対象物数	令第3条 第2項 適用	届出済 対象物数	令第3条 第2項 適用		防火管理者が2人以上選任されているもの		消防計画		対象物数 E	届出防火管理者数		一部分の 消防計画 届出防火 対象物数 b		
									対象物数 D	令第3条 第3項 非該当	令第3条 第3項 該当	全体の消 防計画届 出済対象 物数		一部分の 消防計画 届出防火 対象物数 a	令第3条 第3項 非該当		令第3条 第3項 該当	
1	イ 劇場、映画館	34	34	28	0	28					0							0
	ロ 公会堂又は集会場	482	482	394	0	362					0							0
2	イ キャバレー等	1	1	1	0	0					0							0
	ロ 遊技場又はダンスホール	131	130	127	0	123	1		1	10	0	1						0
	ハ 風俗営業等	0	0	0	0	0					0							0
	ニ カラオケボックス等	19	19	16	0	16					0							0
3	イ 待合、料理店等	84	84	74	0	53					0							0
	ロ 飲食店	390	382	279	0	258	8	6			0	2		1	1			0
4	百貨店、マーケット等	1,050	1042	823	0	774	8	2	3	2	4	2		1	1			0
5	イ 旅館、ホテル	685	684	581	0	555	1	1			0							0
	ロ 寄宿舎、共同住宅等	1,496	1491	975	1	916	5				0							0
6	イ 病院、診療所等	507	507	479	0	452					0							0
	ロ 特別養護老人ホーム等	416	416	392	0	383					0							0
	ハ 老人デイサービス等	416	416	379	0	356					0							0
	ニ 幼稚園、盲学校等	156	156	148	0	145					0							0
7	小学校、中学校等	490	490	472	0	463					0							0
8	図書館、博物館等	43	43	37	0	36					0							0
9	イ 特殊浴場	11	9	3	0	3	2				0			1	1			0
	ロ 一般浴場	24	24	20	0	19					0							0
10	車両の停車場等	7	7	4	0	4					0							0
11	神社、寺院、教会等	207	207	101	0	90					0							0
12	イ 工場又は作業場	360	360	305	0	284					0							0
	ロ 映画スタジオ等	5	5	5	0	5					0							0
13	イ 自動車車庫又は駐車場	5	5	1	0	1					0							0
	ロ 飛行機等の格納庫	1	1	0	0	0					0							0
14	倉庫	37	37	29	0	29					0							0
15	上記以外の事業場	709	706	569	0	530	3				0							0
16	イ 複合用途防火対象物	1,693	1424	1023	0	899	1	269	185	18	41	9	87	7	3	3		0
	ロ 上記以外の複合用と防火対象物	298	273	219	0	210		25	19	2	4	0	6					0
16の2	地下街	0	0	0	0	0					0							0
16の3	準地下街				0						0							0
17	重要文化財、重要美術品等 高層建築物	9	9	9	0	9					0							0
合計		9,766	9,444	7,493	1	7,003	2	322	213	24	57	13	98	7	6	6	0	0

表3-10 乙種防火対象物防火管理者選任状況等（平成24年3月31日現在）

防火対象物の区分	用途、態様等	法第8条該当防火対象物数 (A+B)	管理権原が単一の対象物				管理権原が2以上に分かれている対象物										
			対象物数 A	防火管理者 届出済 対象物数	消防計画 届出済 対象物数	令第3条 第2項 適用	対象物数 B [B≥ C+D+E]	防火管理者の選任が完全実施されているもの				部分的に防火管理者の選任がなされているもの					
								防火管理者が2人以上 選任されているもの		消防計画		対象物数 E	届出防火 管理者数	一部分の 消防計画 届出防火 対象物数 b			
								全管理権原者が共同して1人の防火管理者を選任している対象物数C	対象物数 D	届出防火 管理者数	全体の消 防計画届 出済対象 物数				一部分の 消防計画 届出防火 対象物数 a		
1	イ 劇場、映画館	7	7	3	0	3	0			0	0		0	0	0	0	0
	ロ 公会堂又は集会場	564	564	173	0	153	0			0	0		0	0	0	0	0
2	イ キャバレー等	1	1	1	0	1	0			0	0		0	0	0	0	0
	ロ 遊技場又はダンスホール	8	8	4	0	4	0			0	0		0	0	0	0	0
	ハ 風俗営業等	0	0		0		0			0	0		0	0	0	0	0
	ニ カラオケボックス等	2	2	2	0	2	0			0	0		0	0	0	0	0
3	イ 待合、料理店等	25	25	8	0	6	0			0	0		0	0	0	0	0
	ロ 飲食店	387	383	179	0	165	0	4	4	0	0		0	0	0	0	0
4	百貨店、マーケット等	217	217	82	0	73	0			0	0		0	0	0	0	0
5	イ 旅館、ホテル	58	58	24	0	20	0			0	0		0	0	0	0	0
	ロ 寄宿舎、共同住宅等	54	54	23	0	22	0			0	0		0	0	0	0	0
6	イ 病院、診療所等	17	17	14	0	14	0			0	0		0	0	0	0	0
	ロ 特別養護老人ホーム等	28	28	15	0	14	0			0	0		0	0	0	0	0
	ハ 老人デイサービス等	100	100	82	0	78	0			0	0		0	0	0	0	0
	ニ 幼稚園、盲学校等	34	34	30	0	30	0			0	0		0	0	0	0	0
7	小学校、中学校等	3	3	3	0	3	0			0	0		0	0	0	0	0
8	図書館、博物館等	18	18	9	0	9	0			0	0		0	0	0	0	0
9	イ 特殊浴場	0	0		0		0			0	0		0	0	0	0	0
	ロ 一般浴場	21	21	13	0	12	0			0	0		0	0	0	0	0
10	車両の停車場等	1	1		0		0			0	0		0	0	0	0	0
11	神社、寺院、教会等	145	145	47	0	43	0			0	0		0	0	0	0	0
12	イ 工場又は作業場	26	26	19	0	19	0			0	0		0	0	0	0	0
	ロ 映画スタジオ等	0	0		0		0			0	0		0	0	0	0	0
13	イ 自動車庫又は駐車場	1	1	1	0	1	0			0	0		0	0	0	0	0
	ロ 飛行機等の格納庫	0	0		0		0			0	0		0	0	0	0	0
14	倉庫	5	5	2	0	1	0			0	0		0	0	0	0	0
15	上記以外の事業場	85	85	63	0	58	0			0	0		0	0	0	0	0
16	イ 複合用途防火対象物	170	145	82	0	65	0	25	11	0	0	4	0	0	0	0	0
	ロ 上記以外の複合用と防火対象物	20	19	15	0	10	0	1		0	0		0	0	0	0	0
16の2	地下街	0	0		0		0			0	0		0	0	0	0	0
16の3	準地下街				0		0			0	0		0	0	0	0	0
17	重要文化財、重要美術品等 高層建築物	6	6	4	0	3	0			0	0		0	0	0	0	0
	合計	2,003	1,973	898	0	809	0	30	15	0	0	4	0	0	0	0	0

表3-11 消防用設備等の点検報告等の実施状況（平成23年中）

防火対象物の区分	用途、態様等	点検を要する防火対象物					報告済防火対象物					点検指定対象物					
		総数 A [B+D] [A≥F]	1000㎡未満		1000㎡以上		総数 F [G+I]	1000㎡未満		1000㎡以上		要点検対象物			報告済対象物		
			B	C	D	E		G	H	I	J	1000㎡以上	特定一 階段等	1000㎡未満で 特定一 階段等	1000㎡以上	特定一 階段等	1000㎡未満で 特定一 階段等
1	イ 劇場、映画館	62	30		32		39	14		25		32			25		
	ロ 公会堂又は集会場	1,200	1,080		120		358	262		96		120			95		
2	イ キャバレー等	2	2	1			1	1	1					1			1
	ロ 遊技場又はダンスホール	149	57		92	4	105	27		78	4	92	4		77	4	
	ハ 風俗営業等	2	2				0										
	ニ カラオケボックス等	21	17		4		11	7		4		4			4		
3	イ 待合、料理店等	120	109		11		20	10		10		11			10		
	ロ 飲食店	1,074	1,022	45	52	4	270	240	13	30	4	52	4	45	30	4	13
4	百貨店、マーケット等	2,088	1,623	14	465	3	864	495	3	369	3	465	3	14	368	3	3
5	イ 旅館、ホテル	1,363	1,053	48	310	37	585	342	25	243	31	310	37	48	243	31	25
	ロ 寄宿舎、共同住宅等	11,547	9,216		2,331		3,825	2,326		1,499		2,219			1,444		
6	イ 病院、診療所等	1,064	747	16	317	11	630	358	7	272	9	317	11	16	270	9	7
	ロ 特別養護老人ホーム等	586	338	6	248	7	464	240	6	224	6	247	7	6	214	6	6
	ハ 老人デイサービス等	925	840	2	85	1	650	578	1	72		85	1	2	70		1
	ニ 幼稚園、盲学校等	282	241	1	41	1	199	171	1	28		41	1	1	26		1
7	小学校、中学校等	2,013	932		1,081		1,363	534		829		987			748		
8	図書館、博物館等	105	86		19		60	40		20		18			19		
9	イ 蒸気浴場、熱気浴場等	19	19	10			6	6	2					10			2
	ロ 9項(イ)以外の公衆浴場	168	155		13		45	34		11		12			10		
10	車両の停車場等	49	43		6		9	7		2		6			2		
11	神社、寺院、教会等	826	776		50		108	70		38		42			31		
12	イ 工場又は作業場	5,147	3,947		1,200		1,349	740		609		1,039			545		
	ロ 映画スタジオ等	7	3		4		7	3		4		4			4		
13	イ 自動車車庫又は駐車場	530	419		111		193	108		85		105			77		
	ロ 飛行機等の格納庫	7	6		1		4	4				1					
14	倉庫	3,634	3,189		445		869	636		233		406			215		
15	上記以外の事業場	4,977	3,771		1,206		1,980	1,219		761		1,107			702		
16	イ 複合用途防火対象物	3,436	2,706	45	730	15	919	461	10	458	14	730	15	45	455	14	10
	ロ 上記以外の複合用と防火対象物	1,943	1,557		386		475	234		241		380			238		
16の2	地下街	0					0										
16の3	準地下街	0					0										
17	重要文化財、重要美術品等	55	52		3		23	20		3		3			3		
18	延長50m以上のアーケード	6	3		3		2			2		2			2		
19	市町村長が指定する林野																
20	総務省令で定める舟車																
合計		43,407	34,041	188	9,366	83	15,433	9,187	69	6,246	71	8,837	83	188	5,927	71	69

表3-12 自動火災報知設備及びスプリンクラー設備設置状況（平成24年3月31日現在）

防火 対象物 の区分	用途、態様等	自動火災報知設備							スプリンクラー設備							
		対象物数 (A+B+C+D+E)	設置 A	特例			経過措置 D	違反 E	対象物数 (A+B+C+D+E)	設置 A	特例			経過措置 D	違反 E	区画設置
				うち 一部違反	32条適用 B	17条の2の 5等適用 C					うち 一部違反	32条適用 B	17条の2の 5等適用 C			
1	イ 劇場、映画館	44	44	1					10	9	0	1	0	0	0	
	ロ 公会堂又は集会場	481	454	4	27				5	5	0		0	0	0	
2	イ キャバレー等	1	1						0	0	0		0	0	0	
	ロ 遊技場又はダンスホール	149	146		3				9	9	0		0	0	0	
	ハ 風俗営業等	1	0						0	0	0		0	0	0	0
	ニ カラオケボックス等	17	16						0	0	0		0	0	0	0
3	イ 待合、料理店等	83	81	2					0	0	0		0	0	0	
	ロ 飲食店	452	440	1					1	1	0		0	0	0	
4	百貨店、マーケット等	1,191	1,178	3	6				87	86	0	1	0	0	0	
5	イ 旅館、ホテル	866	851	13	3				24	23	0	1	0	0	0	1
	ロ 寄宿舎、共同住宅等	3,976	2,148		1,804	16			188	79	0	109	0	0	0	1
6	イ 病院、診療所等	790	782		6				98	93	0	5	0	0	0	
	ロ 特別養護老人ホーム等	589	587	1			2		432	431	0		0	1	0	
	ハ 老人デイサービス等	618	615		1				19	18	0	1	0	0	0	
	ニ 幼稚園、盲学校等	210	210	2					0	0	0		0	0	0	
7	小学校、中学校等	1,642	1,620	2	5	16			1	1	0		0	0	0	
8	図書館、博物館等	57	55				2		0	0	0		0	0	0	
9	イ 蒸気浴場、熱気浴場等	18	18						0	0	0		0	0	0	
	ロ 9項(イ)以外の公衆浴場	29	29						1	1	0		0	0	0	
10	車両の停車場等	18	13		4	1			0	0	0		0	0	0	
11	神社、寺院、教会等	70	66				3		0	0	0		0	0	0	
12	イ 工場又は作業場	2,278	1,906	15	268	64			7	7	0		0	0	0	
	ロ 映画スタジオ等	7	7						0	0	0		0	0	0	
13	イ 自動車車庫又は駐車場	155	143		10				4	4	0		0	0	0	
	ロ 飛行機等の格納庫	20	6		3	11			0	0	0		0	0	0	
14	倉庫	993	873	3	88	20			2	2	0		0	0	0	
15	上記以外の事業場	1,392	1,179	3	196	16			4	4	0		0	0	0	
16	イ 複合用途防火対象物	1,730	1,429	10	183				113	110	0	1	0	1	2	1
	ロ 上記以外の複合用と防火対象物	470	409		52	4			4	3	0	1	0	0	0	
16の2	地下街	1	1						0	0	0		0	0	0	
16の3	準地下街	0	0						0	0	0		0	0	0	
17	重要文化財、重要美術品等	43	34		2				0	0	0		0	0	0	
18	延長50m以上のアーケード								0	0	0	0	0	0	0	0
19	市町村長が指定する林野								0	0	0	0	0	0	0	0
20	総務省令で定める舟車								0	0	0	0	0	0	0	0
合計		18,391	15,341	60	2,661	153	2	234	1,009	886	0	120	0	1	2	3



## 第4章 消防組織

昭和23年3月の消防組織法の施行に伴い、県内では同年9月の別府市消防本部を皮切りに、大分市、中津市、臼杵市、津久見市等の各消防本部が発足し、昭和50年4月1日をもって、100%の消防常備化が図られた。その後、市町村合併等での組織改正を経て、平成24年4月1日現在では、14消防本部が設置されるに至っている。また、消防吏員は、1,552人が配置されている。

一方、消防団は、18市町村に27消防団が設置され、消防団員数は、15,770人となっている。

### 1 消防本部・吏員

#### (1) 消防本部・署所

平成24年4月1日現在、県内には14消防本部18消防署37出張所が設置されており、14消防本部のうち12消防本部が市単独であり（うち1消防本部が1村から消防事務委託を受けている）、その他2消防本部が消防一部事務組合となっている。

署所については、大分市に3署、日田玖珠広域消防組合に2署、杵築速見消防組合に2署が設置されているほかは、1消防本部1署の体制がとられており、各消防署のもとに37出張所が設置されている。

#### (2) 消防吏員

消防職員のうち、階級を有し、消防活動等に従事する消防吏員数は、平成24年4月1日現在、1,552人となっており、前年より5名減少している。また、消防吏員のうち女性消防吏員は13人（前年比1人増加）となっている。

消防吏員の平均年齢は、平成15年、平成16年をピークに下がり、平成24年4月1日現在、37.6歳となっている。年齢構成をみると、50歳以上54歳以下が約10%、55歳以上59歳以下が約17%と全体の約27%を占める状況にあり、今後10年間で大量の職員が退職する見込みである（図4-1、図4-2）。

図4-1 消防吏員の人数及び平均年齢の推移

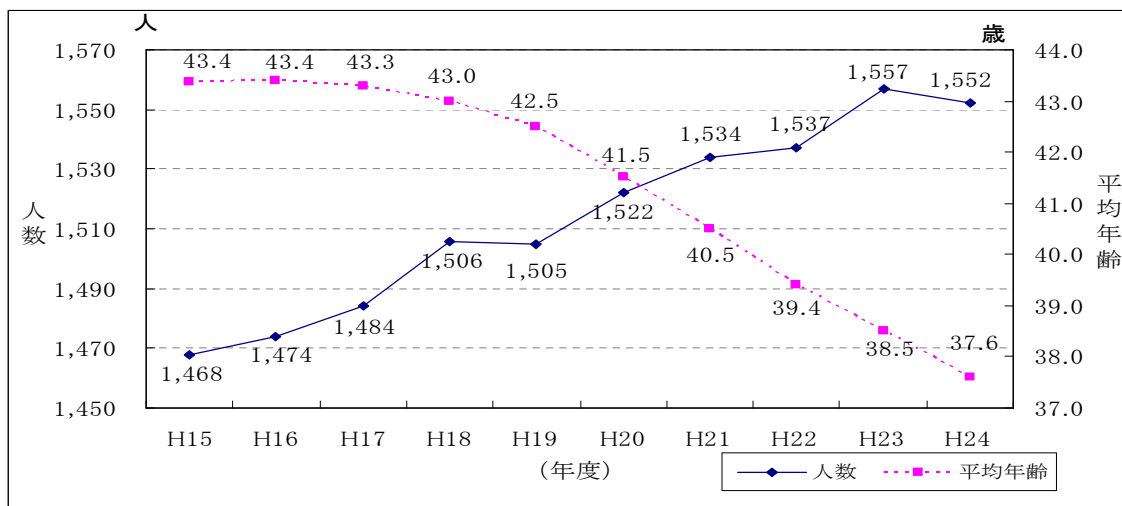
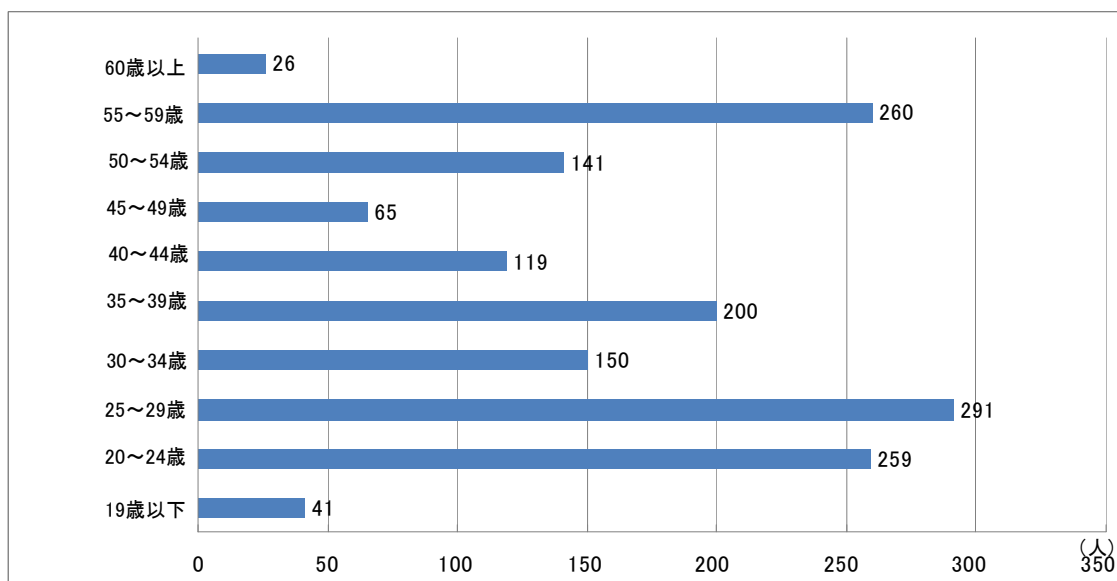


図 4-2 消防吏員の年齢構成



## 2 消防団・消防団員

### (1) 消防団

平成 24 年 4 月 1 日現在、県内には、27 消防団 429 分団が設置されており、そのうち 14 消防団では、女性消防団員が配置されている。

また、佐伯市及び臼杵市が連合制をとっており、その他の市町村は、1 団制となっている。

### (2) 消防団員

消防団員は平成 21 年度に前年度比 63 人増加したが、平成 24 年 4 月 1 日現在では、前年度から 55 人減少した 15,762 人となっている。一方、平均年齢は、上昇を続けており 41.2 歳となっている。(図 4-3)

図 4-3 消防団員の人数及び平均年齢の推移

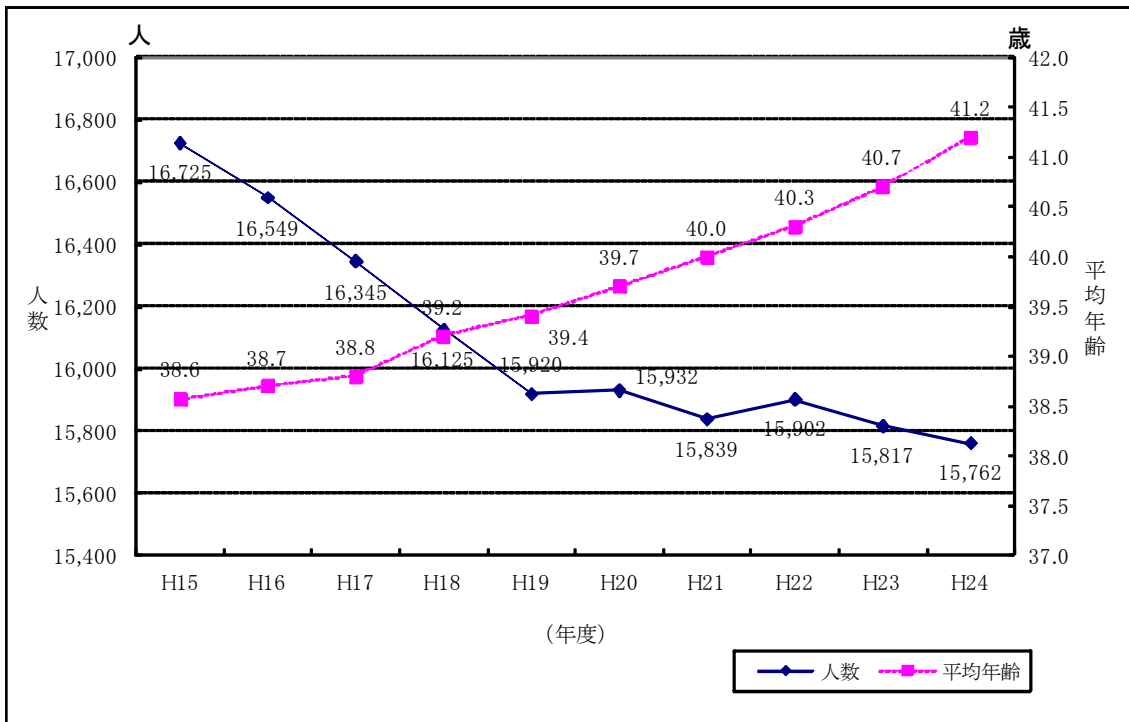
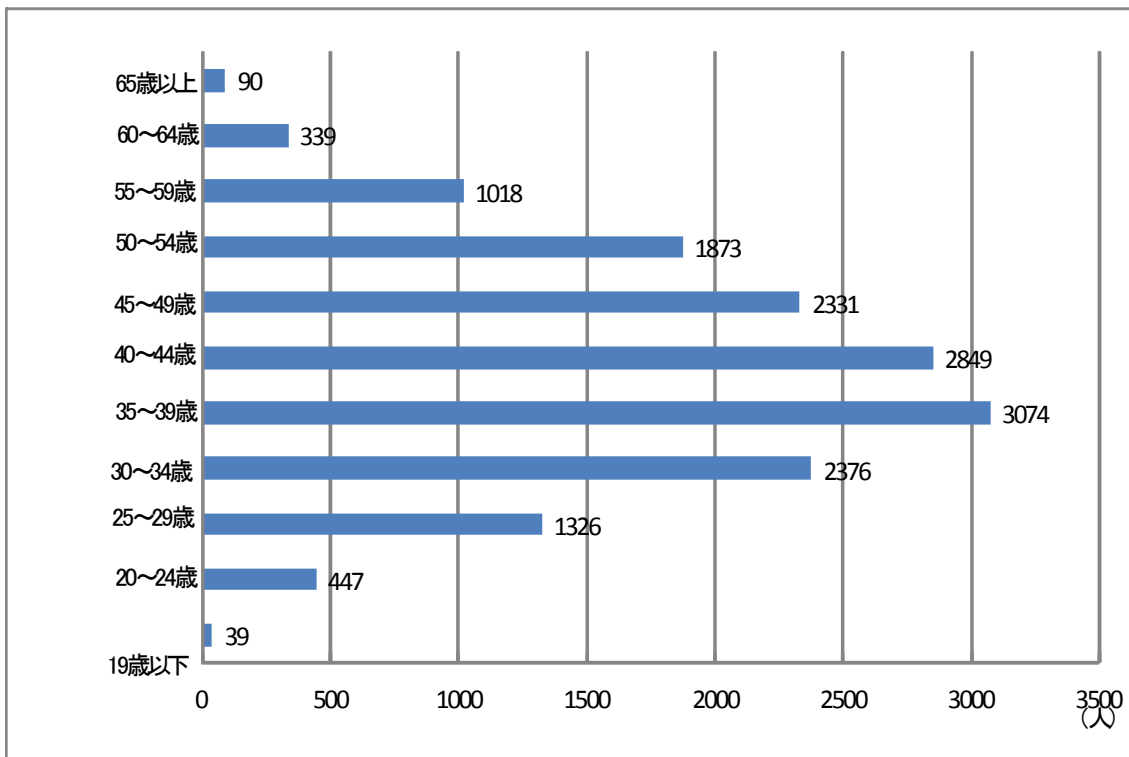


図 4-4 消防団員の年齢構成



# 消 防 組 織 統 計 表

表 4-1 消防ポンプ自動車等現有状況(消防本部・署)

表 4-2 消防ポンプ自動車等現有状況(消防団)

表 4-3 消防水利の現況

表 4-4 階級別消防吏員数

表 4-5 年齢別消防吏員数

表 4-6 在職年数別消防吏員数

表 4-7 消防職員の勤務体制及び適用給与表

表 4-8 消防機関の出動状況(消防本部)

表 4-9 階級別消防団員数

表 4-10 年齢別消防団員数

表 4-11 在職年数別消防団員数

表 4-12 消防団員の退職状況

表 4-13 消防団員の新任状況

表 4-14 消防団員の職業構成及び就業形態別の状況

表 4-15 階級別消防団員 1 人当たりの報酬・出動手当

表 4-16 消防団の出動状況

表 4-17 市町村消防費性質別歳出決算額(平成 21 年度決算額)

表 4-18 民間防火組織結成状況

表4-1 消防ポンプ自動車等現有状況（消防本部）

平成24年4月1日現在

消防本部名	種別	普通自動車	ポンプ自動車	はしご付消防自動車				消防折はしご自動車	大型高所放水車	泡原液搬送車	化学消防車		救急自動車	指揮車	救助工作車	林野火災工作車	電源・照明車	小型動力ポンプ			広報車	資器材搬送車	破壊工作車	自動二輪車	水槽車	支援車	人員搬送車	その他の車両	
				18m級	24m級	30m級	38m級				泡消火型	粉末消火型						ポンプ積載車	小型動力のもの	車両に積載したもの									手引動力
大分市消防局		10	14			1	3		1	1	3		16	3	3		1				2	3		3	3	1	1	14	
別府市消防本部		6	4	1				1			1		5	2	1						1	1					1	6	
中津市消防本部		3	2			1					1		5	1	1						2	1					1		
佐伯市消防本部		5	2			1					1		6	1	1	1		2			2			1				6	
臼杵市消防本部		4									1		5	1	1				2		3	2						1	
津久見市消防本部		2	1								1		3																
竹田市消防本部		3	1										3	1	1			1			1								
豊後高田市消防本部		2	1										3		1			1	1		1						1	3	
宇佐市消防本部		4	1			1					1		4	1	1						2							3	
豊後大野市消防本部		1	4										4	3	1						1	1						10	
由布市消防本部		1	3										4	1	1														
国東市消防本部		7									1		4	1	1				5		1						1	3	
日田玖珠広域消防組合消防本部		6	1			1					1		8	2	2			6			2	1						4	
杵築速見消防組合消防本部		3	2								1		3	2	1												1		
合計		57	36	1	0	5	3	1	1	1	12	0	73	19	16	1	1	10	8	0	18	9	0	3	4	1	6	50	

表4-2 消防ポンプ自動車等現有状況(消防団)

平成24年4月1日現在

種別 市町村名	自普通消防ポンプ車	自水槽付消防ポンプ車	指揮車	林野火災工作車	小型動力ポンプ			広報車	資器材搬送車	自動二輪車	人員搬送車	その他の車両
					積小型動力ポンプ車	い車両に積載してのもの	手引動力ポンプ					
大分市	12				173							
別府市	7		1		14			1				1
中津市	14		1		62							
日田市	23	1			39	43		3				
佐伯市	1			13	124	39		1				5
臼杵市	7				31	26					1	
津久見市			1		22	20		1				
竹田市	5		1		44	1		1				
豊後高田市	3				55							1
杵築市	3				37	5		2	2			
宇佐市	2		1		46			1				
豊後大野市	8	2	6		67				1	3	1	
由布市	5		1		65				1			
国東市	3				51	38						
姫島村					7							
日出町	1		1		21							
九重町	6	2			20							
玖珠町	4	1	1		26	1		1				
合計	104	6	14	13	904	173	0	11	4	3	2	7
H23.4.1 合計	105	6	14	13	903	171	0	10	4	3	2	9

表4-3 消防水利の現況

平成24年4月1日現在

区分 市町村名	計 (A) (B)+(C)+(F)	消火栓			防火水槽												井戸			その他						
		小計 (B)	公設	私設	小計 (C) (D) + (E)				公 設 (D)				私 設 (E)				小計 (F)	公設	私設	小計	溝・河川・海・湖	プール	池・壕・下水道	その他		
					100m以上	60m以上100m未満	40m以上60m未満	20m以上40m未満	100m以上	60m以上100m未満	40m以上60m未満	20m以上40m未満	100m以上	60m以上100m未満	40m以上60m未満	20m以上40m未満										
大 分 市	8,981	7,994	7,605	389	8	35	835	109	2	28	702	90	6	7	133	19	0			566	194	30	124	212		6
別 府 市	1,979	1,651	1,612	39	16	5	251	56	8		210	36	8	5	41	20	0			208	83	47	34	11		33
中 津 市	1,479	976	976				486	17			482	17			4		0			55	14		32	9		
日 田 市	1,862	1,368	1,368		14	26	387	67	14	26	384	24			3	43	0			144	98		46			
佐 伯 市	1,354	544	544		1	19	661	129		17	653	123	1	2	8	6	0			17						17
臼 杵 市	734	353	353		8	17	316	40	1	17	313	39	7		3	1	0			28			28			
津 久 見 市	417	324	324		2	13	77	1	1	13	77	1	1				0			14			14			
竹 田 市	787	328	328			2	436	21		2	436	21					0			82	50		32			
豊 後 高 田 市	611	258	237	21		3	330	20		3	330	20					0			13			12			1
杵 築 市	1,231	770	436	334		15	428	18		15	412	16			16	2	0			24			24			
宇 佐 市	877	338	337	1	5	25	456	41	2	22	400	30	3	3	56	11	12	11	1	125	67	2	46	8		2
豊 後 大 野 市	1,571	730	730				731	110			731	110					0			79	53		11	3		12
由 布 市	1,007	706	612	94	2	3	241	55	1	3	241	36	1			19	0			29	6		16	7		
国 東 市	877	270	270		31	46	512	18	3	22	485		28	24	27	18	0			353	224	24	24	81		
姫 島 村	50	43	43				7				7						0			5		5				
日 出 町	526	372	341	31	1	7	139	7	1	7	123	1			16	6	0			12			12			
九 重 町	297	215	194	21	1		64	17	1		61	8			3	9	0			8			8			
玖 珠 町	433	315	251	64			118				118						0			341	334		7			
合 計	25,073	17,555	16,561	994	89	216	6,475	726	34	175	6,165	572	55	41	310	154	12	11	1	2,103	1,123	108	470	331	0	71

表4-4 階級別消防吏員数

平成24年4月1日現在

区分 消防本部名	計	消防 正監	消防監	消防 司令長	消防 司令	消防 司令補	消防 士長	消防 副士長	消防士
大分市消防局	470	1	5	11	93	134	89	47	90
別府市消防本部	140		1	7	23	13	15	26	55
中津市消防本部	93			1	5	12	23	21	31
佐伯市消防本部	121		1	4	21	24	25	15	31
臼杵市消防本部	63			1	8	6	18	14	16
津久見市消防本部	37			1	8	8	8	6	6
竹田市消防本部	62			1	15	6	8	12	20
豊後高田市 消防本部	47			1	9	9	9	7	12
宇佐市消防本部	90			1	5	26	25	8	25
豊後大野市 消防本部	85			1	13	16	18	14	23
由布市消防本部	62			1	18	9	4	8	22
国東市消防本部	88			1	11	15	24	8	29
日田玖珠広域消防 組合消防本部	103		1	3	11	25	11	4	48
杵築速見消防 組合消防本部	91			1	22	18	5	6	39
県計	1,552	1	8	35	262	321	282	196	447
H23.4.1 県計	1,557	1	6	37	276	338	280	186	433



表4-5 年齢別消防吏員数

平成24年4月1日現在

消防本部名	区分 吏員数	19歳	20歳	25歳	30歳	35歳	40歳	45歳	50歳	55歳	60歳	平均 年齢
		以下	～ 24歳	～ 29歳	～ 34歳	～ 39歳	～ 44歳	～ 49歳	～ 54歳	～ 59歳	以上	
大分市消防局	470	8	65	86	40	73	39	11	31	91	26	39.2
別府市消防本部	140	2	31	44	19	8	3	2	10	21	0	33.8
中津市消防本部	93	2	9	16	9	16	12	4	11	14	0	38.8
佐伯市消防本部	121	1	21	11	4	29	9	14	8	24	0	40.0
臼杵市消防本部	63	4	8	18	9	9	3	1	5	6	0	33.8
津久見市消防本部	37	1	4	8	3	8	4	2	1	6	0	37.3
竹田市消防本部	62	2	13	8	11	6	1	2	6	13	0	37.1
豊後高田市消防本部	47	1	8	3	7	11	6	2	5	4	0	36.9
宇佐市消防本部	90	0	16	14	11	11	9	9	9	11	0	37.7
豊後大野市消防本部	85	2	11	17	16	9	11	1	13	5	0	35.8
由布市消防本部	62	4	14	11	2	2	3	6	6	14	0	37.7
国東市消防本部	88	1	17	23	9	6	6	4	11	11	0	36.0
日田玖珠広域消防 組合消防本部	103	9	25	11	7	6	5	6	17	17	0	37.1
杵築速見消防 組合消防本部	91	4	17	21	3	6	8	1	8	23	0	38.0
県計	1,552	41	259	291	150	200	119	65	141	260	26	37.6
H23.4.1 県計	1,557	29	277	251	149	198	90	79	156	296	32	38.5

表4-6 在職年数別消防吏員数

平成24年4月1日現在

消防本部名	区分 吏員数	5年未満	5年以上 10年未満	10年以上 15年未満	15年以上 20年未満	20年以上 25年未満	25年以上 30年未満	30年以上
大分市消防局	470	146	60	49	61	25	9	120
別府市消防本部	140	55	33	14	5	0	5	28
中津市消防本部	93	30	6	4	18	8	5	22
佐伯市消防本部	121	33	6	5	18	11	9	39
臼杵市消防本部	63	17	18	4	7	6	1	10
津久見市消防本部	37	9	10	1	7	2	1	7
竹田市消防本部	62	16	12	7	5	1	0	21
豊後高田市消防本部	47	11	9	6	12	3	1	5
宇佐市消防本部	90	20	15	5	12	10	4	24
豊後大野市消防本部	85	22	20	7	6	11	1	18
由布市消防本部	62	22	8	4	3	2	2	21
国東市消防本部	88	32	13	5	5	10	5	18
日田玖珠広域消防 組合消防本部	103	36	15	3	7	3	6	33
杵築速見消防 組合消防本部	91	33	13	3	10	3	0	29
県計	1,552	482	238	117	176	103	69	395
H23.4.1 県計	1,557	421	206	119	188	103	69	477

表4-7 消防職員の勤務体制及び適用給与表

平成24年4月1日現在

消防本部名	種別	職員の内訳					職員数 合計	条例定 数	適用給与表	
		消防吏員数				その他 の職員			消防吏員数	
		毎日 勤務	2部制	3部制	その他 派遣等				行政職	公安職
大分市消防局		78	378	0	14	0	470	0	470	
	うち女性	3	2	0	0	0	5	490	0	5
	うち再任用	9	17	0	0	0	26			
別府市消防本部		19	112	0	9	2	142	151	140	0
	うち女性	2	1		0	0	3		3	0
	うち再任用	0	0	0	0	0	0			
中津市消防本部		16	0	74	3	3	96	100	93	0
	うち女性	0	0	0	0	0	0		0	0
	うち再任用	0	0	0	0	0	0			
佐伯市消防本部		15	100	0	6	1	122	125	121	0
	うち女性	0	0	0	0	0	0		0	0
	うち再任用	0	0	0	0	0	0			
臼杵市消防本部		12	51	0	0	2	65	65	63	0
	うち女性	1	0	0	0	0	1		1	0
	うち再任用	0	0	0	0	0	0			
津久見市消防本部		9	28	0	0	0	37	43	37	0
	うち女性	0	0	0	0	0	0		0	0
	うち再任用	0	0	0	0	0	0			
竹田市消防本部		11	0	47	4	0	62	62	62	0
	うち女性	0	0	0	0	0	0		0	0
	うち再任用	0	0	0	0	0	0			
豊後高田市消防本部		7	0	39	1	2	49	50	47	0
	うち女性	0	0	0	0	0	0		0	0
	うち再任用	0	0	4	0	0	4			
宇佐市消防本部		13	0	74	3	1	91	98	90	0
	うち女性	0	0	0	1	1	2		1	0
	うち再任用	0	0	0	0	0	0			
豊後大野市消防本部		10	0	75	0	1	86	87	85	0
	うち女性	0	0	0	0	0	0		0	0
	うち再任用	0	0	0	0	0	0			
由布市消防本部		16	46	0	0	0	62	65	62	0
	うち女性	0	0	0	0	0	0		0	0
	うち再任用	0	0	0	0	0	0			
国東市消防本部		10	78	0	0	2	90	95	88	0
	うち女性	0	1	0	0	1	2		1	0
	うち再任用	0	0	0	0	0	0			
日田玖珠広域消防組合消防本部		8	85	0	10	3	106	120	103	0
	うち女性	0	0	0	0	0	0		0	0
	うち再任用	0	0	0	0	0	0			
杵築速見消防組合消防本部		25	66	0	0	0	91	105	91	0
	うち女性	0	0	0	0	0	0		0	0
	うち再任用	0	0	0	0	0	0			
県 計		249	944	309	50	17	1,569	1,656	1,082	470
	うち女性	6	4	0	1	2	13		6	5
	うち再任用	9	17	4	0	0	30			
H23.4.1 県計		264	939	304	50	14	1,571	1,652	1,078	479

表4-8 消防機関の出動状況（消防本部）

平成23年中

区分 消防本部名	合計		火災		風水害等の災害		演習・訓練等		救急業務		救助業務		広報・指導		警防調査		火災調査		特別警戒		搜索		予防査察		誤報等		その他	
	回 数	延 人 数	回 数	延 人 数	回 数	延 人 数	回 数	延 人 数	回 数	延 人 数	回 数	延 人 数	回 数	延 人 数	回 数	延 人 数	回 数	延 人 数	回 数	延 人 数	回 数	延 人 数	回 数	延 人 数	回 数	延 人 数	回 数	延 人 数
大分市消防局	29,019	94,666	115	2,552	41	157	2,443	12,428	15,954	47,862	161	770	2,999	11,603	1,705	5,784	169	845	0	0	0	0	5,183	10,366	196	2,087	53	212
別府市消防本部	11,589	38,145	42	755	7	28	1,103	3,860	6,019	18,057	153	535	481	1,683	835	2,922	72	237	99	346	0	0	1,248	4,368	27	94	1,503	5,260
中津市消防本部	4,237	14,053	53	657	5	38	21	223	3,572	10,286	48	462	150	719	104	312	58	277	5	31	0	0	125	258	21	201	75	589
佐伯市消防本部	4,189	13,839	41	382	9	42	348	1,260	2,937	8,998	46	248	144	460	147	510	39	136	27	116	5	163	249	790	1	4	196	730
臼杵市消防本部	2,940	9,876	13	224	5	18	249	1,509	1,985	5,816	32	188	299	834	153	439	18	112	16	84	7	239	124	248	0	0	39	165
津久見市消防本部	1,127	3,585	6	65	3	87	39	270	1,027	2,927	3	9	0	0	2	60	6	21	0	0	2	60	25	50	4	13	10	23
竹田市消防本部	1,566	5,289	35	439	0	0	14	369	1,351	3,836	22	77	35	74	15	98	35	143	18	72	4	105	37	76	0	0	0	0
豊後高田市消防本部	1,676	5,500	10	102	0	0	6	39	1,316	3,963	20	67	91	310	97	310	20	185	10	35	0	0	85	425	21	64	0	0
宇佐市消防本部	3,322	11,155	24	266	10	28	18	369	2,832	8,496	35	209	143	852	30	68	24	144	0	0	60	268	55	106	42	146	51	203
豊後大野市消防本部	3,183	9,794	84	215	2	8	5	27	2,297	6,634	30	183	117	495	312	1,284	23	143	12	46	4	92	223	446	11	42	63	179
由布市消防本部	2,726	8,903	31	301	0	0	9	81	1,698	5,039	30	142	210	840	265	1,163	13	57	1	5	0	0	5	20	1	5	463	1,250
国東市消防本部	2,726	8,903	31	301	0	0	9	81	1,698	5,039	30	142	210	840	265	1,163	13	57	1	5	0	0	5	20	1	5	463	1,250
日田玖珠広域消防 組合消防本部	4,777	14,654	55	524	0	0	26	162	3,878	11,618	93	359	252	393	189	618	59	281	7	25	21	101	72	144	20	63	105	366
杵築速見消防 組合消防本部	2,879	9,406	17	184	0	0	0	0	2,342	7,156	72	360	52	156	120	480	17	102	33	198	6	70	85	270	110	330	25	100
合計	75,956	247,768	557	6,967	82	406	4,290	20,678	48,906	145,727	775	3,751	5,183	19,259	4,239	15,211	566	2,740	229	963	109	1,098	7,519	17,587	455	3,054	3,046	10,327

表4-9 階級別消防団員数

平成24年4月1日現在

区分 市町村名	計	うち 女性	団長	副団長	分団長	副分団長	部長	班長	団員	条例定数	水防団員 兼務者 (条例定数)
大分市	2,246	27	1	8	58	39	175	187	1778	2,400	0
別府市	449	42	1	2	20	36	71	71	248	500	449
中津市	1,240	0	1	16	93	73	73	219	765	1,481	1,481
日田市	1,107	14	1	16	51	51	56	203	729	1,218	1,107
佐伯市	1,931	15	9	24	66	66	95	351	1320	2,080	1,931
臼杵市	789	10	2	4	21	31	48	260	423	800	800
津久見市	423	10	1	2	6	6	31	149	228	480	0
竹田市	911	0	1	4	26	13	41	164	662	995	0
豊後高田市	630	0	1	4	11	11	56	167	380	633	0
杵築市	591	9	1	3	14	28	46	121	378	623	0
宇佐市	1,123	14	1	13	22	27	71	127	862	1,163	1,163
豊後大野市	1,271	22	1	12	62	40	60	265	831	1,321	1,321
由布市	786	7	1	3	19	16	65	227	455	805	805
国東市	968	0	1	5	17	0	40	40	865	984	0
姫島村	115	0	1	1	6	6	25	23	53	115	115
日出町	309	14	1	2	7	14	21	43	221	320	320
九重町	419	1	1	4	21	15	28	84	266	420	420
玖珠町	454	3	1	4	6	8	31	95	309	506	0
県計	15,762	188	27	127	526	480	1,033	2,796	10,773	16,844	9,912
H23.4.1 県計	15,817	193	27	129	526	479	1,036	2,813	10,807	16,960	9,934

表4-10 年齢別消防団員数

平成24年4月1日現在

区分 市町村名	団員数	19歳 以下	20歳 ～ 24歳	25歳 ～ 29歳	30歳 ～ 34歳	35歳 ～ 39歳	40歳 ～ 44歳	45歳 ～ 49歳	50歳 ～ 54歳	55歳 ～ 59歳	60歳 ～ 64歳	65歳 以上	平均 年齢
大分市	2,246	3	39	143	319	460	464	378	328	95	14	3	41.3
別府市	449	0	5	35	45	66	62	52	65	55	47	17	45.8
中津市	1,240	2	36	68	157	183	176	212	221	168	17	0	43.5
日田市	1,107	0	28	69	117	175	207	188	166	105	41	11	43.5
佐伯市	1,931	3	69	207	319	384	339	252	173	107	46	32	40.3
臼杵市	789	1	15	77	141	172	175	99	62	33	11	3	39.7
津久見市	423	4	21	46	67	76	49	46	33	31	37	13	41.7
竹田市	911	2	31	117	150	176	138	146	109	38	4	0	39.5
豊後高田市	630	0	12	32	48	109	110	96	108	88	25	2	44.7
杵築市	591	0	10	48	74	101	107	85	90	61	14	1	42.7
宇佐市	1,123	3	25	76	122	184	207	162	185	120	37	2	43.3
豊後大野市	1,271	10	34	119	193	286	245	204	123	38	18	1	39.7
由布市	786	4	39	105	157	171	150	83	47	15	11	4	37.7
国東市	968	3	39	85	223	255	197	106	41	17	2	0	37.5
姫島村	115	0	1	5	21	28	19	24	16	1	0	0	40.5
日出町	309	2	8	17	49	61	64	47	31	20	10	0	42.6
九重町	419	1	24	47	92	94	55	67	31	8	0	0	37.6
玖珠町	454	1	11	30	82	93	85	84	44	18	5	1	40.4
県計	15,762	39	447	1,326	2,376	3,074	2,849	2,331	1,873	1,018	339	90	41.2
H23.4.1 県計	15,902	35	547	1,505	2,628	3,038	2,749	2,445	1,787	864	239	65	40.3

表4-11 在職年数別消防団員数

平成24年4月1日現在

区分 市町村名	団員数	5年未満	5年以上	10年以上	15年以上	20年以上	25年以上	30年以上
			10年未満	15年未満	20年未満	25年未満	30年未満	
大分市	2,246	578	528	424	295	217	144	60
別府市	449	134	65	60	61	53	37	39
中津市	1,240	297	176	181	167	177	154	88
日田市	1,107	185	205	169	193	141	115	99
佐伯市	1,931	453	425	356	263	211	140	83
臼杵市	789	176	174	139	157	64	45	34
津久見市	423	130	82	93	49	34	23	12
竹田市	911	234	178	182	136	101	61	19
豊後高田市	630	120	82	131	119	70	60	48
杵築市	591	128	143	94	98	69	39	20
宇佐市	1,123	216	213	239	164	138	92	61
豊後大野市	1,271	260	220	250	237	156	103	45
由布市	786	231	179	155	122	58	25	16
国東市	968	258	238	247	119	72	25	9
姫島村	115	6	24	19	36	26	3	1
日出町	309	69	74	46	56	35	21	8
九重町	419	88	100	67	78	48	28	10
玖珠町	454	81	99	101	94	37	32	10
県計	15,762	3,644	3,205	2,953	2,444	1,707	1,147	662
H22.4.1 県計	15,902	3,736	3,425	3,050	2,391	1,672	1,043	585

表4-12 消防団員の退職状況

平成23年度中

区分 市町村名	退職 団員数	退 職 事 由									在 職 年 数						
		自己 都合	定年等	傷	病		死	亡		整理 統合	5年 未満	5年以上 10年未満	10年以上 15年未満	15年以上 20年未満	20年以上 25年未満	25年以上 30年未満	30年 以上
					公務	その他		公務	その他								
大 分 市	117	116	0	0	0	0	1	0	1	0	28	18	18	21	16	10	6
別 府 市	21	20	0	0	0	0	1	0	1	0	6	4	2	3	1	3	2
中 津 市	53	31	20	0	0	0	2	0	2	0	5	7	6	8	8	12	7
日 田 市	63	61	0	0	0	0	2	0	2	0	8	8	8	7	9	3	20
佐 伯 市	110	88	20	0	0	0	2	0	2	0	32	10	9	22	14	14	9
臼 杵 市	32	32	0	0	0	0	0	0	0	0	9	4	5	5	5	2	2
津 久 見 市	25	25	0	0	0	0	0	0	0	0	2	6	3	5	5	1	3
竹 田 市	39	38	0	0	0	0	1	0	1	0	6	8	1	5	7	5	7
豊後高田市	32	31	1	0	0	0	0	0	0	0	4	4	8	2	7	5	2
杵 築 市	41	41	0	0	0	0	0	0	0	0	2	7	6	10	5	3	8
宇 佐 市	23	19	3	0	0	0	1	0	1	0	3	5	4	5	4	1	1
豊後大野市	43	42	0	0	0	0	1	0	1	0	11	7	7	3	4	8	3
由 布 市	27	25	0	0	0	0	2	0	2	0	4	4	3	9	3	2	2
国 東 市	84	84	0	0	0	0	0	0	0	0	3	15	18	22	15	7	4
姫 島 村	41	41	0	0	0	0	0	0	0	0	2	7	6	10	5	3	8
日 出 町	26	26	0	0	0	0	0	0	0	0	2	5	1	6	4	5	3
九 重 町	8	8	0	0	0	0	0	0	0	0	2	1	0	3	1	0	1
玖 珠 町	31	31	0	0	0	0	0	0	0	0	3	3	1	8	2	7	7
県 計	816	759	44	0	0	0	13	0	13	0	132	123	106	154	115	91	95
H22年度県計	842	781	43	2	0	2	16	0	16	0	121	97	113	125	154	119	123



表4-13 消防団員の新任状況

平成23年度中

区分 市町村名	新任 団員 数	21歳 未満	21歳 ～ 25歳	26歳 ～ 30歳	31歳 ～ 35歳	36歳 ～ 40歳	41歳 ～ 45歳	46歳 ～ 50歳	51歳 以上	41歳以上の 再入団員数 (再掲)
大 分 市	106	0	9	17	29	28	14	5	4	5
別 府 市	30	0	1	6	7	6	3	3	4	1
中 津 市	68	3	10	21	11	13	2	1	7	4
日 田 市	50	8	11	10	9	10	2	0	0	0
佐 伯 市	86	7	11	17	16	7	2	2	24	6
臼 杵 市	28	0	8	2	11	5	2	0	0	0
津 久 見 市	32	3	4	4	3	4	2	3	9	10
竹 田 市	47	7	13	17	5	3	1	1	0	3
豊 後 高 田 市	30	0	6	5	6	7	3	1	2	0
杵 築 市	34	1	1	11	4	6	4	5	2	0
宇 佐 市	33	2	3	16	4	7	1	0	0	0
豊 後 大 野 市	94	11	19	9	12	3	4	11	25	25
由 布 市	35	4	10	4	2	4	5	2	4	1
国 東 市	35	2	8	6	12	2	5	0	0	1
姫 島 村	0	0	0	0	0	0	0	0	0	0
日 出 町	17	2	4	2	4	4	1	0	0	1
九 重 町	13	1	6	3	3	0	0	0	0	0
玖 珠 町	17	2	4	5	3	3	0	0	0	0
県 計	755	53	128	155	141	112	51	34	81	57
H22年度中 県 計	662	36	127	150	138	93	51	25	42	44

表4-14 消防団員の職業構成及び就業形態別の状況

平成24年4月1日現在

区分 市町村名	団員数	職業構成					就業形態			
		公務員			日本郵政 グループ	その他	被用者	自営 業者	家族 従業者	その他
		国家 公務員	地方 公務員	特殊法人 等公務員 に準ずる職 員						
大 分 市	2,246	7	153	164	14	1908	1792	214	118	122
別 府 市	449	0	27	15	2	405	247	163	19	20
中 津 市	1,240	1	81	23	13	1122	950	173	64	53
日 田 市	1,107	4	92	54	1	956	765	123	146	73
佐 伯 市	1,931	3	302	31	5	1590	1416	181	166	168
臼 杵 市	789	1	101	38	8	641	597	60	81	51
津 久 見 市	423	0	40	4	2	377	342	43	18	20
竹 田 市	911	9	143	24	9	726	640	108	111	52
豊 後 高 田 市	630	4	54	10	4	558	423	83	29	95
杵 築 市	591	1	62	39	1	488	400	114	17	60
宇 佐 市	1,123	9	90	18	7	999	876	126	72	49
豊 後 大 野 市	1,271	18	268	57	7	921	997	105	86	83
由 布 市	786	7	117	13	4	645	633	86	53	14
国 東 市	968	6	143	56	4	759	773	96	58	41
姫 島 村	115	0	26	0	2	87	80	15	20	0
日 出 町	309	0	48	14	3	244	257	23	11	18
九 重 町	419	0	26	25	1	367	282	76	50	11
玖 珠 町	454	2	47	0	0	405	181	8	24	241
県 計	15,762	72	1,820	585	87	13,198	11,651	1,797	1,143	1,171
H23.4.1 県 計	15,817	67	1,846	557	86	13,269	9,897	1,577	1,022	1,163

表4-15 階級別消防団員 1人当たりの報酬・出動手当

平成24年4月1日現在 単位：円

区分 市町村名	報酬（年額）							出動手当（1回当たり）					月額、年額等で 支給（出動手当： 年間1人当たりの 額）
	団長	副団長	分団長	副分団長	部長	班長	団員	火災	風水害等	警戒	訓練	その他	
大分市	189,800	134,000	65,300	45,800	36,600	28,500	26,700	3,600	3,600	3,600	2,600	2,600	
別府市	165,000	107,000	79,000	56,000	43,000	36,000	34,000	3,500	2,500	2,500	2,500	2,500	
中津市	135,300	106,400	58,400	32,300	26,600	20,200	20,200						855
日田市	155,000	102,200	71,100	38,000	32,100	27,600	25,300	2,000	2,000	2,000	2,000	2,000	
佐伯市	159,900	88,500	68,400	36,200	31,100	23,300	18,000	3,500	3,500	3,500	3,500	3,500	
臼杵市	116,000	77,500	57,000	29,000	26,000	20,000	17,000	1,800	1,800	1,800	—	1,800	
津久見市	120,000	76,000	60,000	28,000	24,000	19,000	15,000	1,000	1,000	1,000	1,000	—	
竹田市	115,000	81,000	54,500	31,000	27,000	23,000	21,000	1,600	1,600	1,600	1,800	—	9,600
豊後高田市	104,600	68,100	49,400	30,900	26,300	18,900	17,500	1,500	1,500	1,500	1,500	1,500	
杵築市	107,500	76,500	60,000	37,000	34,000	25,000	23,000	2,000	2,000	2,000	2,000	2,000	
宇佐市	139,000	84,000	62,000	38,000	30,000	29,000	21,500	2,500	2,500	1,000	1,000	3,000	
豊後大野市	128,000	105,000	55,000	37,000	32,000	21,000	19,000	2,000	2,000	2,000	2,000	2,000	
由布市	98,000	71,000	62,000	40,000	25,000	16,000	15,000	—	2,000	2,000	2,000	2,000	
国東市	125,000	88,000	65,000	—	48,000	40,000	21,000	2,000	2,000	2,000	1,500	2,000	
姫島村	104,400	76,500	53,100	41,400	30,600	26,100	18,900	1,800	1,800	1,800	1,500	3,200	
日出町	115,000	83,000	60,000	37,000	34,000	25,000	23,000	1,800	1,800	1,800	2,500	1,800	
九重町	124,000	95,000	47,000	36,000	30,000	19,000	17,000	1,700	1,700	1,700	1,400	1,400	
玖珠町	124,000	95,000	47,000	36,000	30,000	19,000	17,000	1,700	1,700	1,700	1,400	2,000	
平均	129,194	89,706	59,678	37,035	31,461	24,256	20,561	2,125	2,059	1,971	1,888	2,220	
H23.4.1 平均	127,806	89,706	59,678	37,035	31,461	24,256	20,506	2,000	2,029	1,941	1,856	2,199	

表4-16 消防団の出動状況

平成23年中

区分 市町村名	合計		火災		風水害等の 災害		演習・訓練等		救急 業務		救助 業務		広報・指導		警防調査		火災 調査		特別警戒		捜索		予防 査察		誤報等		その他		
	回数	延人数	回数	延人数	回数	延人数	回数	延人数	回数	延人数	回数	延人数	回数	延人数	回数	延人数	回数	延人数	回数	延人数	回数	延人数	回数	延人数	回数	延人数	回数	延人数	
大 分 市	169	5,894	80	1,001	4	567	80	4,107	0	0	0	0	0	0	0	0	0	0	0	0	5	219	0	0	0	0	0	0	0
別 府 市	61	6,074	23	748	0	0	18	580	0	0	0	0	16	114	0	0	0	0	4	4,632	0	0	0	0	0	0	0	0	
中 津 市	75	12,724	31	2,012	2	70	5	1,400	0	0	0	0	31	9,052	0	0	0	0	0	0	0	0	0	0	0	6	190		
日 田 市	133	8,034	18	1,369	0	0	25	2,008	0	0	0	0	49	1,610	14	1,540	0	0	21	1,322	0	0	0	0	0	6	185		
佐 伯 市	190	10,015	29	966	24	1,494	66	4,616	0	0	1	2	17	787	4	458	0	0	29	1,128	8	399	0	0	0	0	12	165	
臼 杵 市	103	3,923	13	675	3	137	55	1,614	0	0	0	0	6	112	1	2	0	0	8	456	4	804	0	0	0	0	13	123	
津 久 見 市	40	818	3	99	3	346	32	303	0	0	0	0	0	0	0	0	0	0	0	0	2	70	0	0	0	0	0	0	
竹 田 市	172	4,618	21	748	0	0	64	2,088	0	0	0	0	82	528	0	0	0	0	3	1,055	2	199	0	0	0	0	0	0	
豊 後 高 田 市	9	1,605	7	369	0	0	2	1,236	0	0	0	0	0	0	0	0	0	0	0	0	0	0	0	0	0	0	0	0	
杵 築 市	46	1,645	15	267	2	37	7	872	0	0	0	0	5	300	0	0	0	0	2	12	7	100	0	0	0	0	8	57	
宇 佐 市	25	5,276	14	960	0	0	7	2,797	0	0	0	0	2	1,399	0	0	0	0	0	0	2	120	0	0	0	0	0	0	
豊 後 大 野 市	158	7,949	32	1,896	0	0	52	3,685	0	0	0	0	22	1,370	0	0	0	0	0	0	5	496	0	0	0	0	47	502	
由 布 市	41	5,095	23	1,515	0	0	10	3,176	0	0	1	16	0	0	0	0	0	0	5	318	2	70	0	0	0	0	0	0	
国 東 市	70	9,727	22	669	0	0	10	2,749	0	0	0	0	26	4,580	0	0	0	0	2	1,545	8	119	0	0	2	65	0	0	
姫 島 村	16	612	0	0	0	0	5	433	0	0	0	0	0	0	1	2	0	0	9	161	0	0	1	16	0	0	0	0	
日 出 町	64	1,278	3	13	1	2	10	624	0	0	0	0	7	76	0	0	0	0	1	4	2	84	0	0	0	0	40	475	
九 重 町	100	4,354	21	1,248	0	0	20	1,459	0	0	0	0	0	0	0	0	0	0	35	1,074	4	296	0	0	0	0	20	277	
玖 珠 町	29	3,106	10	539	0	0	13	1,985	0	0	0	0	0	0	1	4	0	0	0	0	5	578	0	0	0	0	0	0	
合 計	1,501	92,747	365	15,094	39	2,653	481	35,732	0	0	2	18	263	19,928	21	2,006	0	0	119	11,707	56	3,554	1	16	2	65	152	1,974	

表4-17 市町村消防費性質別歳出決算額（平成22年度決算額）

（単位：千円）

団体名	消防費 (ア)+(イ)+(ウ)+ (エ)+(オ)+(カ)				人件費		物件費 (イ)	維持補修費 (ウ)	補助費等		普通建設費 (オ)	その他 (カ)
		うち消防 本部・署費	うち 消防団費	うち その他	(ア)	うち職員給			(エ)	うち組合負担金		
県計	19,975,223	16,446,089	2,529,269	999,882	12,032,361	9,340,943	1,331,806	94,458	2,801,706	2,292,190	3,714,892	0
大分市	4,661,209	4,309,518	294,352	57,339	3,738,254	2,965,025	377,708	59,953	110,765	73,520	374,529	0
別府市	1,296,429	1,264,230	28,676	3,540	925,185	697,566	85,230	4,122	35,124	0	246,768	0
中津市	1,049,365	824,602	184,022	40,741	773,799	580,286	103,885	1,618	56,659	29,976	113,404	0
日田市	1,130,870	716,797	192,236	221,837	63,642	0	39,765	13,085	768,194	707,706	246,184	0
佐伯市	2,018,399	1,468,361	541,715	8,323	931,764	729,525	113,829	1,547	108,531	44,793	862,728	0
臼杵市	844,251	702,092	105,330	36,829	482,231	368,602	49,173	907	38,573	2,400	273,367	0
津久見市	515,256	309,584	45,748	159,924	277,764	194,119	25,532	1,722	22,959	0	187,279	0
竹田市	658,333	456,799	182,009	19,525	411,187	333,822	61,444	749	58,660	21,386	126,293	0
豊後高田市	688,087	674,085	14,002	0	334,888	258,551	44,826	6	28,409	0	279,958	0
杵築市	873,715	518,035	352,376	3,304	47,144	12,746	7,224	1,238	543,979	518,035	274,130	0
宇佐市	846,753	688,463	70,432	87,858	675,749	558,775	71,004	2,510	44,118	42,618	53,372	0
豊後大野市	1,071,064	750,536	99,675	220,853	697,810	509,760	92,782	28	49,885	28,415	230,559	0
由布市	662,313	546,665	97,426	18,222	544,565	400,483	45,971	1,463	26,743	17,371	43,571	0
国東市	780,016	620,328	109,221	50,467	580,570	474,716	82,083	1,976	40,948	23,493	74,439	0
姫島村	70,539	62,856	7,683	0	3,456	0	1,854	0	62,877	3,567	2,352	0
日出町	447,287	372,765	23,805	50,717	8,355	0	8,505	0	386,668	379,971	43,759	0
九重町	234,862	149,276	70,724	14,862	9,596	634	18,258	0	162,414	159,721	44,594	0
玖珠町	342,689	227,311	109,837	5,541	25,716	12,593	17,264	0	243,744	238,249	55,965	0
日田玖珠広域消防組合	1,059,298	1,059,298	0	0	819,720	681,576	65,796	3,534	11,487	0	158,761	0
杵築速見消防組合	724,488	724,488	0	0	680,966	562,164	19,673	0	969	969	22,880	0

※ 「平成24年度 消防・防災震災対策現況調査(44表)」による。

表4-18 民間防火組織結成状況

平成24年5月1日現在

平成24年5月1日現在

平成24年4月1日現在

	幼年消防クラブ		少年消防クラブ		婦人防火クラブ	
	クラブ数	クラブ員数	クラブ数	クラブ員数	クラブ数	クラブ員数
大分市消防局	55	4,824	1	67	4	1,380
別府市消防本部	1	22	1	10	1	134
中津市消防本部	35	2,705	1	46	0	0
佐伯市消防本部	1	99	2	40	3	397
臼杵市消防本部	16	1,030	0	0	3	38
津久見市消防本部	3	102	0	0	1	10
竹田市消防本部	5	360	13	898	3	70
豊後高田市消防本部	0	0	0	0	0	0
宇佐市消防本部	7	453	0	0	1	9
豊後大野市消防本部	4	150	2	35	3	105
由布市消防本部	7	680	2	102	1	25
国東市消防本部	12	416	0	0	0	0
日田玖珠広域 消防組合	30	2,161	2	30	0	0
杵築速見消防組合	3	264	0	0	2	558
姫島村	0	0	1	25	0	0
県計	179	13,266	25	1,253	22	2,726
幼少年消防クラブ H23.5.1 婦人防火クラブ H23.4.1 県計	184	13,569	14	430	26	2,472

## 第5章 防災航空隊

### 1 大分県防災航空隊の運航等について

当県では、阪神・淡路大震災と県内における各種災害を教訓とし、「災害に強い県土づくりと安全対策」を推進するため、防災ヘリコプター「とよかぜ」を導入し、平成9年4月1日に大分県防災航空隊を発足させ、防災ヘリコプターの持つ機動性等を活用し、消防防災活動の迅速化、高度化及び広域化の推進に取り組んでいる。

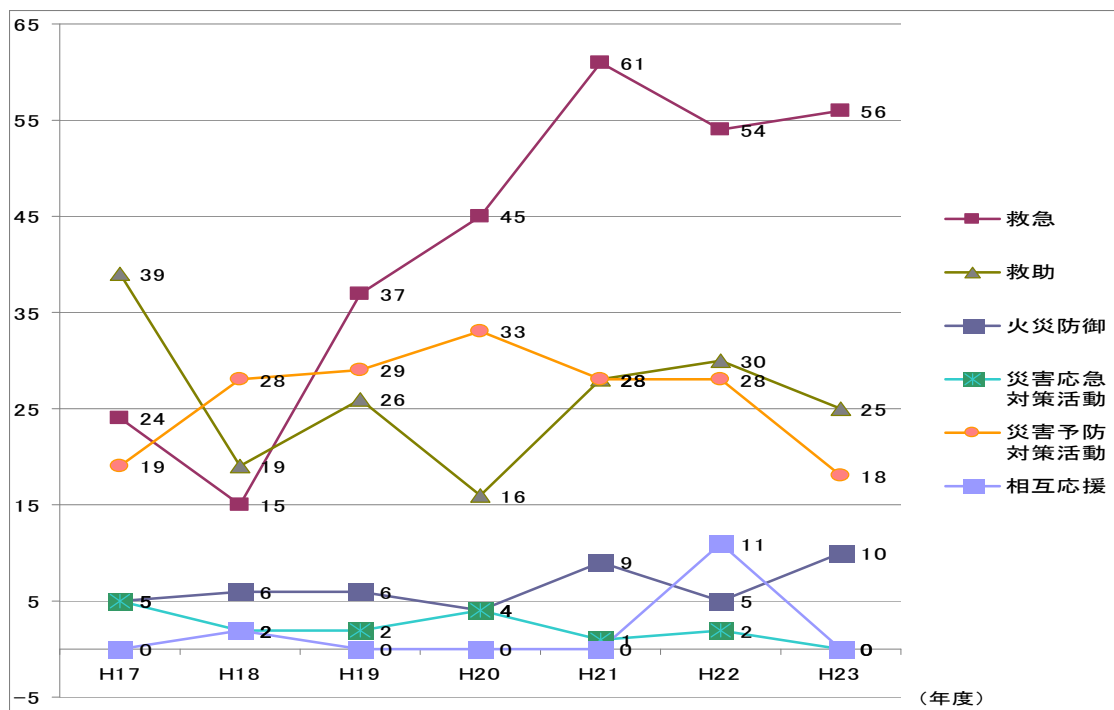
また、日の出から日の入りまでの365日に対応した運航体制の下、公共性、緊急性、非代替性をかんがみ、ヘリでなければ目的を達成できない事案について活動をしている。整備、検査等で運航ができない場合は、平成17年11月1日から相互応援協定を締結している熊本県、宮崎県と相互に応援し、活動を実施している。また、平成24年10月から上記2県に鹿児島県を加えた3県との相互応援協定を締結している。

### 2 活動状況について

平成23年度の緊急運航実績は、救急出動56件(前年度比2件増)、救助出動25件(同5件減)、火災防御活動10件(同5件増)、災害応急対策活動0件(同2件減)、災害予防対策活動18件(同10件減)、相互応援活動0件(同11件減)、合計109件(同21件減)となっている。

その他の活動として、自隊訓練108件(前年度3件増)、一般行政飛行5件(同2件増)、その他テストフライト等15件(同増減なし)の活動を実施しており、平成23年度中の活動は、237件(同16件減)となっている。

図5-1 活動実績（緊急運航）の推移



※ 平成18年度以降の救急出動件数には、救助後に救急搬送した件数を含む。

## 第6章 災害

### 1 平成23年中の全国における気象及び災害概況

#### (1) 気象の概況

- ・ 年降水量は北・東日本日本海側、西日本で多く、特に北日本日本海側ではかなり多かった。
- ・ 年間日照時間は西日本、沖縄・奄美で少なく、特に沖縄・奄美ではかなり少なかった。
- ・ 年平均気温は北日本から西日本にかけて平年並みで、沖縄・奄美では低かった。
- ・ 春は寒気の影響を受けやすかったため、平均気温は全国的に低く、特に西日本、沖縄・奄美ではかなり低かった。一方、夏と秋は全国的に高温となり、暖かい空気に覆われることが多かった秋の平均気温は、東・西日本、沖縄・奄美でかなり高かった。
- ・ 梅雨入りは東北・北陸地方以外の地方でかなり早く、梅雨明けは奄美・九州南部・九州北部・四国地方以外の地方でかなり早かった。
- ・ 平成23年7月新潟・福島豪雨や、9月の台風第12号と台風第15号による記録的な大雨により、甚大な災害が発生した。

#### (2) 地震発生状況

- ・ 平成23年に国内で震度1以上を観測した地震は10,487回（平成22年は1,313回）でそのうち震度5弱以上を観測した地震は71回（平成22年は5回）であった。
- ・ 平成23年に国内で被害を伴った地震は11回（平成22年は7回）であった。（表1）



(表1) 被害を伴った地震の概要

番号	発生日時	震央地名	震源の深さ	マグニチュード	最大震度	被害状況
1	3/11 14:46	三陸沖	24km	9.0	【震度7】 宮城県栗原市	【人的被害】 死者18,131人、行方不明者2,829人、負傷者6,194人 【住家被害】 全壊129,391棟、半壊265,096棟、一部破損743,298棟、床上浸水20,580棟、床下浸水15,629棟 【非住家被害】 公共建物20,283棟、その他37,645棟 【火災】 330件 (平成24年9月28日現在)
2	4/16 11:19	茨城県南部	79km	5.9	【震度5強】 茨城県銚田市	【人的被害】 負傷者6人
3	6/2 11:33	新潟県中越地方	6km	4.7	【震度5強】 新潟県十日町市	【物的被害】 歯科診療所3施設内壁剥離
4	6/23 06:51	岩手県沖	20km	6.7	【震度5弱】 青森県階上町 東通村 岩手県盛岡市 普代村	【物的被害】 青森県むつ市の住家一部破損1棟 岩手県洋野町の文教施設一部破損1棟
5	6/30 08:16	長野県中部	4km	5.4	【震度5強】 長野県松本市	【人的被害】 重傷2人、軽傷13人 【住家被害】 半壊3棟、一部破損1,585棟
6	7/5 19:18	和歌山県北部	7km	5.5	【震度5強】 和歌山県広川町 日高川町	【住家被害】 一部破損21棟 【その他】 文教施設11箇所一部破損
7	7/23 13:34	宮城県沖	47km	6.4	【震度5強】 岩手県遠野市	【住家被害】 一部破損2棟 【非住家被害】 一部破損6棟
8	7/31 03:54	福島県沖	57km	5.6	【震度5強】 福島県楢葉町 川内村	【人的被害】 負傷者11人
9	8/19 14:36	福島県沖	20km	6.8	【震度5弱】 宮城県石巻市 蔵王町ほか 福島県須賀川市 相馬市ほか	【人的被害】 負傷者2人
10	9/7 22:29	日高地方中部	10km	5.1	【震度5強】 北海道新ひだか町	【住家被害】 一部破損1棟
11	11/20 10:23	茨城県北部	9km	5.3	【震度5強】 茨城県日立市	【人的被害】 軽傷1人

## 2 平成23年中の大分県内における気象及び災害概況

### (1) 気象の概況

- ・ 年平均気温は平年並み、年降水量は平年に比べて多く、日照時間は平年に比べてかなり少なかった。
- ・ 1月は強い寒気が断続的に日本付近へ流れ込んだため、1月はかなり気温が低くなった。11月は、この時期としては暖かい空気に覆われたため、気温がかなり高くなった。
- ・ 3月から4月にかけて大陸からの高気圧に覆われた日が多く、降水量はかなり少なかった。6月は梅雨前線や暖かく湿った空気の影響で大雨となる日が多く、降水量はかなり多かった。
- ・ 大分県を含む九州北部地方の梅雨入りは、平年に比べてかなり早い5月21日（平年6月5日）で、梅雨明けは平年に比べて早い7月8日（平年7月19日）であった。期間の降水量は、平年並みであった。
- ・ 台風の発生数は、21個（平年25.6個）で、1951年の統計開始以降で少ないほうから4位だった。九州地方に上陸した台風はなかったが、日本上陸した台風は3個だった。

### (2) 地震発生状況

- ・ 大分県内で平成23年中に震度1以上を観測した地震42は回（平成22年は24回）であった。内訳は震度1が26回（平成22年は13回）、震度2が15回（平成22年は8回）、震度3が1回（平成22年は3回）、震度4が0回（平成22年は0回）であった。被害地震は0回（平成22年は0回）であった。

（気象の概要及び地震の概要は気象庁資料による。）

### 3 平成23年中の大分県内における被害状況

#### (1) 大分県内の主な被害の概要

- 平成23年6月15日～22日 梅雨前線豪雨

6月15日から17日は気圧の谷や低気圧及び梅雨前線の影響を受け81～173ミリの雨を、18日から20日は梅雨前線や低気圧の影響を受け71.5～268.5ミリの雨を観測した。

この大雨の影響により豊後大野市で床上浸水1棟、床下浸水1棟の被害が発生した。

- 平成23年9月19日～21日 台風第15号

9月13日21時に日本の南海上で発生した台風第15号は、16日かけてゆっくりと西へ進み、南大東島の西海上に達したのち19日にかけて停滞した。その後次第に北東へ進路を変え、20日から21日にかけて発達しながら四国の南海上を北東へ進み、21日14時頃静岡県浜松市付近に上陸した。

大分県では、台風から暖かく湿った空気が流れ込んだため、大気の状態が不安定となり、16日昼過ぎから南部では激しい雨が降り始め、17日にかけて南部、中部を中心に大雨となった。18日は一旦小康状態となったものの、19日昼過ぎから再び断続的に激しい雨が降り始め、20日は台風の北上に伴い、明け方から夕方にかけて西部を除く広い範囲で非常に激しい雨となった。降り始めの15日17時から21日15時までの降水量は、佐伯市宇目で832.5ミリ、臼杵市臼杵で679ミリ、佐伯市佐伯で609.5ミリを観測し、9月の月平年値のおよそ2.5倍の記録的な大雨となった。

この大雨の影響により半壊1棟、一部破損4棟、床上浸水6棟、床下浸水79棟の被害が発生した。

(2) 大分県内の個別災害状況

番号	災害の発生期間 災害名	被害の種類			摘要
		人的被害	住家被害	項目別被害額	
1	平成23年 3月11日～3月12日 東北地方太平洋沖 地震に伴う津波	なし	なし	なし	
2	平成23年 5月29日～30日 台風第2号	なし	半壊 1棟	なし	
3	平成23年 6月15日～22日 梅雨前線豪雨	なし	床上浸水 1棟 床下浸水 1棟	農林水産業施設 644,713 千円 公共土木施設 133,554 千円 その他 1,732 千円 計 779,999 千円	
4	平成23年 6月25日～26日 台風第5号	重傷 1人	床上浸水 1棟	農林水産業施設 30,871 千円 公共土木施設 1,399 千円 その他 41 千円 計 32,311 千円	
5	平成23年 7月18日～20日 台風第6号	重傷 1人	なし	公共土木施設 454,562 千円 その他 140,862 千円 計 595,424 千円	
6	平成23年 9月2日～3日 台風第12号	軽傷 1人	なし	農林水産業施設 11,897 千円 計 11,897 千円	
7	平成23年 9月19日～21日 台風第15号	なし	半壊 1棟 一部損壊 4棟 床上浸水 6棟 床下浸水 79棟	公立文教施設 20,026 千円 農林水産業施設 980,361 千円 公共土木施設 782,313 千円 その他公共施設 300 千円 その他 107,067 千円 計 1,890,067 千円	災害対策本部設置市町村 3団体

### (3) 大分県内の市町村別主要被害状況

#### (1) 人的被害

(単位:人)

災 害 名		台風第5号	台風第6号	台風第12号	計
発生年月日		6月25日 ~6月26日	7月18日 ~7月20日	9月2日 ~9月3日	
区 分	( 死 者 )				0
		( 重 傷 )			
	大 分 市		1		1
	佐 伯 市	1			1
	( 軽 傷 )				
	佐 伯 市			1	0
計	死 者				
	重 傷	1	1		2
	軽 傷			1	1

#### (2) 住家被害

(単位:棟)

災 害 名		台風第2号	豪雨	台風第5号	台風第15号	豪雨	計
発生年月日		5月29日 ~5月30日	6月15日 ~6月22日	6月25日 ~6月26日	9月19日 ~9月21日	10月21日	
区 分	( 全 壊 )						0
		( 半 壊 )					
	白 杵 市				1		1
	杵 築 市	1					
	( 一 部 破 損 )						
	佐 伯 市				2		2
	豊 後 大 野 市				2		2
	( 床 上 浸 水 )						
	大 分 市				1		1
	佐 伯 市			1	2		
	白 杵 市				2		
	杵 築 市				1		
	宇 佐 市		1				

(床下浸水)						
大分市				46		
佐伯市				15	1	
臼杵市				12		
津久見市				5		
杵築市				1		
宇佐市			1			
計	半壊	1		1		2
	一部損壊			4		4
	床上浸水		1	1	6	8
	床下浸水		1		79	1

災害年報〔平成23年〕

機関(所属)名 大分県

区分		災害名		東北地方太平洋沖地震に伴う津波	台風第2号	豪雨	豪雨	台風第5号	小計	
		発生日	発生年月日	3月11日 ~3月12日	5月29日 ~5月30日	6月10日 ~6月12日	6月15日 ~6月22日	6月25日 ~6月26日		
人的被害	死者	人							0	
	行方不明	人							0	
	負傷者	重傷	人					1	1	
		軽傷	人						0	
住家被害	全壊	棟							0	
		世帯							0	
		人							0	
	半壊	棟			1				1	
		世帯			1				1	
		人			2				2	
	一部損壊	棟							0	
		世帯							0	
		人							0	
	床上浸水	棟						1	1	2
		世帯						1	1	2
		人						1	1	2
	床下浸水	棟						1		1
		世帯						1		1
		人						2		2
	非住家	公共建物	棟						2	2
その他		棟					1		1	
その他の	田	流失・埋没	ha				5.30		5.30	
		冠水	ha						0.00	
	畑	流失・埋没	ha				0.10		0.10	
		冠水	ha						0.00	
	文教施設	箇所							0	
	病院	箇所							0	
	道路	箇所				47	24		71	
	橋梁	箇所							0	
	河川	箇所				11	7		18	
	港湾	箇所							0	
	砂防	箇所					1		1	
	清掃施設	箇所							0	
	崖くずれ	箇所				2	2		4	
	鉄道不通	箇所			1				1	
	被害船舶	隻							0	
水道	戸							0		

災害年報〔平成23年〕（つづき）

機関(所属)名 大分県

区分	災害名		東北地方太平洋沖地震に伴う津波	台風第2号	豪雨	豪雨	台風第5号	小計
	発生年月日		3月11日 ～3月12日	5月29日 ～5月30日	6月10日 ～6月12日	6月15日 ～6月22日	6月25日 ～6月26日	
その他	電話	回線						0
	電気	戸		4,212	12	109	880	5,213
	ガス	戸						0
	ブロック塀	箇所						0
	その他	件						0
火災発生	建物	件						0
	危険物	件						0
	その他	件						0
り災世帯数	世帯		1		1		2	
り災者数	人		2		1		3	
公立文教施設	千円	( ) ( ) ( ) ( ) ( ) ( )						0
農林水産業施設	千円	( ) ( ) ( ) ( ) ( ) ( )			176,252	644,713	30,871	851,836
公共土木施設	千円	( ) ( ) ( ) ( ) ( ) ( )			92,493	133,554	1,399	227,446
その他公共施設	千円	( ) ( ) ( ) ( ) ( ) ( )			74,900	62,379		137,279
小計	千円	( ) ( ) ( ) ( ) ( ) ( )			268,745	778,267	32,270	1,079,282
	千円	( ) ( ) ( ) ( ) ( ) ( )			74,900	62,379	2,600	139,879
公共施設被害市町村	団体							0
その他	農産被害	千円			30,823	1,332		32,155
	林産被害	千円						0
	畜産被害	千円						0
	水産被害	千円						0
	商工被害	千円						0
その他	千円					400	41	441
被害総額	千円				299,568	779,999	32,311	1,111,878
県災害対策本部	設置	月 日	月 日	月 日	月 日	月 日	月 日	月 日
	解散	月 日	月 日	月 日	月 日	月 日	月 日	月 日
災害対策本部設置市町村	団体		団体	団体	団体	団体	団体	団体
災害救助法適用市町村	団体		団体	団体	団体	団体	団体	団体
消防職員出動延人数			71	94	195	38		398
消防団員出動延人数			79	13	39	6		137



災害年報〔平成23年〕

機関(所属)名 大分県

災害名 発生年月日			台風第6号	台風第12号	台風第15号	豪雨	合計	
			7月18日 ~7月20日	9月2日 ~9月3日	9月19日 ~9月21日	10月21日		
区分								
人的被害	死者	人					0	
	行方不明	人					0	
	負傷者	重傷	人	1				2
		軽傷	人		1			1
住家被害	全壊	棟					0	
		世帯					0	
		人					0	
	半壊	棟			1		2	
		世帯			1		2	
		人			2		4	
	一部損壊	棟			4		4	
		世帯			4		4	
		人			12		12	
	床上浸水	棟			6		8	
		世帯			6		8	
		人			10		12	
	床下浸水	棟			79	1	81	
		世帯			32	1	34	
		人			81	2	85	
非住家	公共建物	棟	1				3	
	その他	棟			2		3	
その他	田	流失・埋没	ha		1.07		6.37	
		冠水	ha		59.10		59.10	
	畑	流失・埋没	ha		0.04		0.14	
		冠水	ha		10.34		10.34	
	文教施設	箇所					0	
	病院	箇所					0	
	道路	箇所	15		116	1	203	
	橋梁	箇所			1		1	
	河川	箇所	2		71	2	93	
	港湾	箇所					0	
	砂防	箇所			8	2	11	
	清掃施設	箇所					0	
	崖くずれ	箇所			51		55	
	鉄道不通	箇所	2		2		5	
被害船舶	隻					0		
水道	戸					0		

災害年報〔平成23年〕（つづき）

機関(所属)名 大分県

災害名 発生年月日		台風第6号	台風第12号	台風第15号	豪雨	合 計	
		7月18日 ~7月20日	9月2日 ~9月3日	9月19日 ~9月21日	10月21日		
区分							
その他	電 話	回線					0
	電 気	戸	5,437	35			10,685
	ガ ス	戸					0
	ブ ロ ッ ク 塀	箇所					0
	そ の 他	件					0
火災発生	建 物	件					0
	危 険 物	件					0
	そ の 他	件					0
り 災 世 帯 数	世帯			8			10
り 災 者 数	人			12			15
公 立 文 教 施 設	千円	( )	( )	20,026	( )	( )	20,026
農 林 水 産 業 施 設	千円	( )	11,897	980,361	( )	( )	1,844,094
		( )	( )	( 22,500 )	( )	( )	( 25,100 )
公 共 土 木 施 設	千円	454,562		782,313	10,358		1,474,679
		( 173,200 )	( )	( 755,830 )	( 23,000 )	( )	( 1,089,309 )
そ の 他 公 共 施 設	千円			300			300
		( )	( )	( )	( )	( )	( )
小 計	千円	454,562	11,897	1,783,000	10,358		3,339,099
		( 173,200 )	( )	( 778,330 )	( 23,000 )	( )	( 1,114,409 )
公 共 施 設 被 害 市 町 村	団体	1		1			2
その他	農 産 被 害	千円	138,647	106,269			277,071
	林 産 被 害	千円		798			798
	畜 産 被 害	千円					0
	水 産 被 害	千円	2,000				2,000
	商 工 被 害	千円	98				98
そ の 他	千円	117					558
被 害 総 額	千円	595,424	11,897	1,890,067	10,358		3,619,624
県 災 害 対 策 本 部	設置	月 日	月 日	月 日	月 日	月 日	月 日
	解散	月 日	月 日	月 日	月 日	月 日	月 日
災 害 対 策 本 部 設 置 市 町 村	団体	団体	3団体	団体	団体	3団体	
災 害 救 助 法 適 用 市 町 村	団体	団体	団体	団体	団体	団体	
消 防 職 員 出 動 延 人 数		262	64	428	38		1,190
消 防 団 員 出 動 延 人 数		544	65	2,450	231		3,427