

消 防 年 報

平成 25 年版

大 分 県

目 次

第 1 章	火災	1
第 2 章	救急・救助	14
第 3 章	予防	36
第 4 章	消防組織	52
第 5 章	防災航空隊	74
第 6 章	災害	75

第1章 火災

1 火災の現況と最近の動向

この10年間の火災の動向をみると、出火件数は平成17年に650件を超えたものの概ね500件前後で推移し、平成24年は420件となっている。また、損害額は平成15年以降ほぼ横這いで推移した後、平成21年に704百万円に減少した。平成24年の損害額は、前年から51百万円増加した1,175百万円となっている。

平成24年は、出火件数及び死者数が前年より減少した一方で、損害額及び負傷者数が増加した。(図1-1、1-2)

図1-1 過去10年間の出火件数と損害額の推移

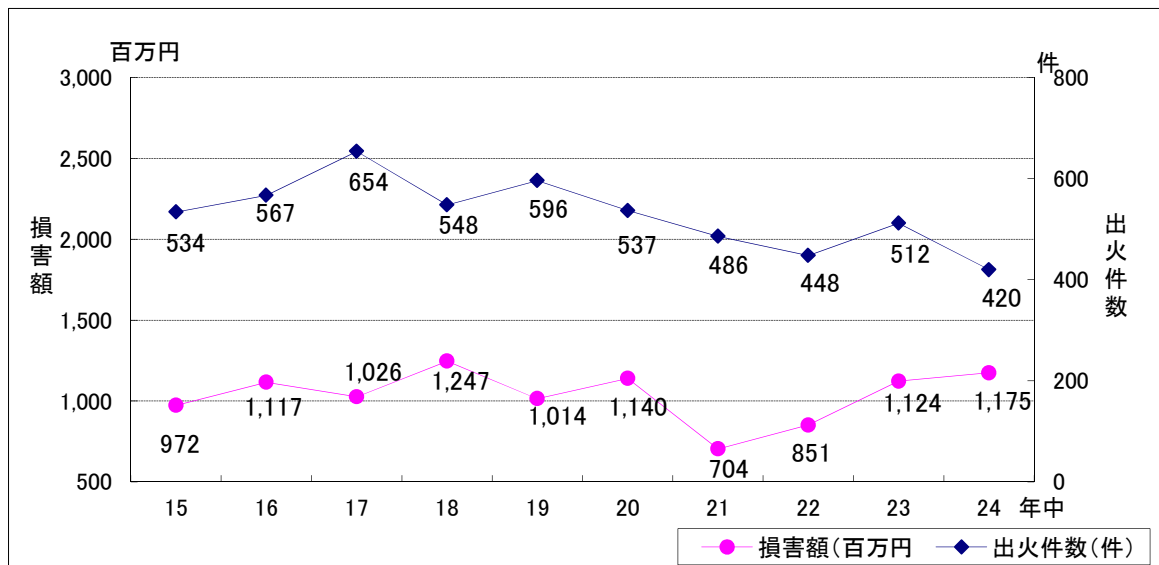
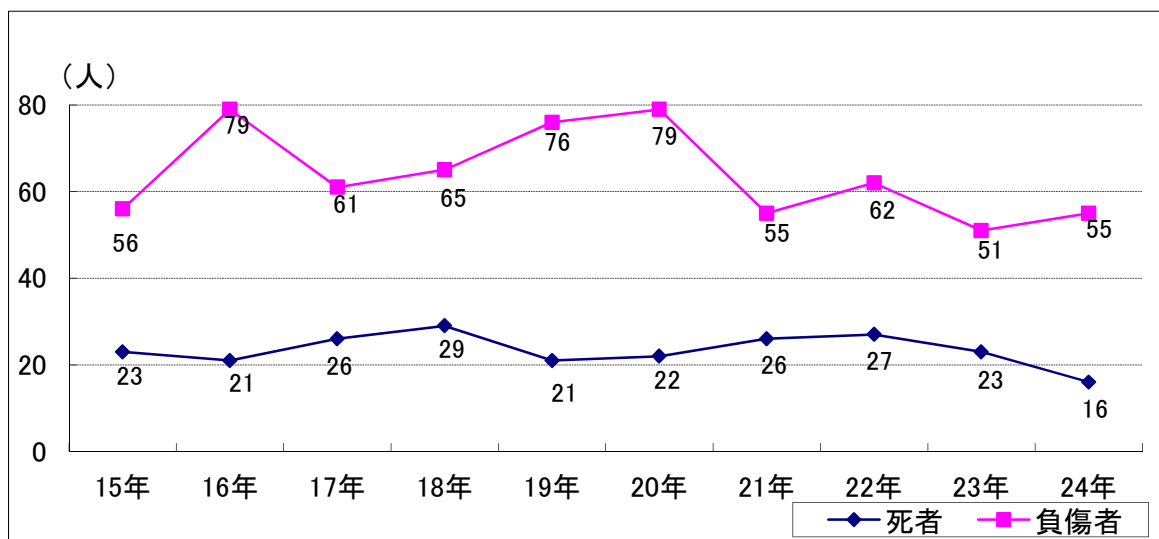


図1-2 過去10年間の死者数と負傷者数の推移



2 出火状況

(1) 出火件数

平成 24 年中の出火件数は、420 件であり、前年に比べ 92 件減少している。また 1 日当たりの出火件数は、1.15 件となっている。(表 1-1)

(2) 火災種別

火災を 6 種別に区分し、その構成比についてみると、建物火災が 59.3%で最も高い比率を占めている。次いで、林野火災 9.5%、車両火災 9.0%、船舶火災 0.7%となっている。(表 1-1、1-2)

(3) 四季別

出火件数を四季別にみると、火災は、空気が乾燥し火気を使用する機会が多い冬季から春季にかけて多く発生し、平成 24 年中は夏季を除くすべての季節で 100 件を超えた。(表 1-4)

(4) 出火率

平成 24 年中の出火率(人口 1 万人当たりの出火件数)は、県平均で 3.51 件/1 万人となっており、前年より 0.77 ポイント減少している。(表 1-1)

表 1-1 火災の概況

区 分	単 位	平成24年	平成23年	増減	増減率 (%)	平成24年	平成24年	平成24年
		(A)	(A)	(A - B) (C)	$\frac{C}{B} \times 100$	構 成 比 (%)	1 日 当 た り	人 口 1 万 人 当 た り
出 火 件 数	件	420	512	△ 92	△ 18.0	100.0	1.15	3.51
建 物	件	249	254	△ 5	△ 2.0	59.3	0.68	2.08
林 野	件	40	94	△ 54	△ 57.4	9.5	0.11	0.33
車 両	件	38	44	△ 6	△ 13.6	9.0	0.10	0.32
船 舶	件	3	1	2	200.0	0.7	0.01	0.03
航 空 機	件	0	0	0	0.0	0.0	0.00	0.00
そ の 他	件	90	119	△ 29	△ 24.4	21.4	0.25	0.75
建 物 焼 損 棟 数	棟	381	398	△ 17	△ 4.3	100.0	1.04	3.18
全 焼	棟	136	116	20	17.2	35.7	0.37	1.14
半 焼	棟	18	28	△ 10	△ 35.7	4.7	0.05	0.15
部 分 焼	棟	101	136	△ 35	△ 25.7	26.5	0.28	0.84
ぼ や	棟	126	118	8	6.8	33.1	0.35	1.05
建 物 焼 損 床 面 積	m ²	17,894	17,438	456	2.6	—	49.02	149.55
建 物 焼 損 表 面 積	m ²	1,609	4,082	△ 2,473	△ 60.6	—	4.41	13.45
林 野 焼 損 面 積	a	248	6,329	△ 6,081	△ 96.1	—	0.68	2.07
死 者	人	16	23	△ 7	△ 30.4	100.0	0.04	0.13
建 物	人	9	14	△ 5	△ 35.7	56.3	0.02	0.08
林 野	人	0	0	0	0.0	0.0	0.00	0.00
車 両	人	2	1	1	100.0	12.5	0.01	0.02
船 舶	人	0	0	0	0.0	0.0	0.00	0.00
そ の 他	人	5	8	△ 3	△ 37.5	31.3	0.01	0.04
負 傷 者	人	55	51	4	7.8	100.0	0.15	0.46
建 物	人	43	37	6	16.2	78.2	0.12	0.36
林 野	人	3	7	△ 4	△ 57.1	5.5	0.01	0.03
車 両	人	1	0	1	0.0	1.8	0.00	0.01
船 舶	人	1	0	0	0.0	1.8	0.00	0.01
そ の 他	人	7	7	0	.0	12.7	0.02	0.06
り 災 世 帯 数	世帯	201	212	△ 11	△ 5.2	100.0	0.55	1.68
全 損	世帯	79	76	3	3.9	39.3	0.22	0.66
半 損	世帯	10	12	△ 2	△ 16.7	5.0	0.03	0.08
小 損	世帯	112	124	△ 12	△ 9.7	55.7	0.31	0.94
り 災 人 員	人	461	474	△ 13	△ 2.7	—	1.26	3.85
損 害 額	千円	1,174,610	1,123,766	50,844	4.5	100.0	3,218.11	9,816.81
建 物	千円	925,339	1,085,073	△ 159,734	△ 14.7	78.8	2,535.18	7,733.53
林 野	千円	1,922	12,652	△ 10,730	△ 84.8	0.2	5.27	16.06
車 両	千円	11,082	21,186	△ 10,104	△ 47.7	0.9	30.36	92.62
船 舶	千円	4,564	0	0	0.0	0.4	12.50	38.14
航 空 機	千円	0	0	0	0.0	0.0	0.00	0.00
そ の 他	千円	230,760	4,854	225,906	4654.0	19.6	632.22	1,928.58
爆 発	千円	943	1	942	0.0	0.1	2.58	7.88

表 1-2 火災種別出火件数の構成比率

区分	平成24年		平成23年		構成比の増減(%)
	件数(件)	構成比(%)	件数(件)	構成比(%)	
建物火災	249	59.3	254	49.6	9.7
林野火災	40	9.5	94	18.4	△ 8.8
車両火災	38	9.0	44	8.6	0.5
船舶火災	3	0.7	1	0.2	0.5
航空機火災	0	0.0	0	0.0	0.0
その他火災	90	21.4	119	23.2	△ 1.8
合計	420	100.0	512	100.0	

表 1-3 火災種別出火件数の推移

(平成 15 年=100)

区分 年別	建物		林野		車両		船舶		航空機		その他		合計	
	件数	指数	件数	指数	件数	指数	件数	指数	件数	指数	件数	指数	件数	指数
15	293	100.0	46	100.0	67	100.0	1	100.0	0	100.0	127	100.0	534	100.0
16	303	103.4	62	134.8	68	101.5	3	300.0	0	100.0	131	103.1	567	106.2
17	323	110.2	77	167.4	83	123.9	4	400.0	0	100.0	167	131.5	654	122.5
18	319	108.9	58	126.1	47	70.1	3	300.0	0	100.0	121	95.3	548	102.6
19	319	108.9	71	154.3	55	82.1	2	200.0	0	100.0	149	117.3	596	111.6
20	287	98.0	65	141.3	52	77.6	4	400.0	0	100.0	129	101.6	537	100.6
21	275	93.9	51	110.9	40	59.7	1	100.0	0	100.0	119	93.7	486	91.0
22	240	81.9	47	102.2	39	58.2	0	0.0	0	100.0	122	96.1	448	83.9
23	254	86.7	94	204.3	44	65.7	1	100.0	0	100.0	119	93.7	512	95.9
24	249	85.0	40	87.0	38	56.7	3	300.0	0	100.0	90	70.9	420	78.7

表 1-4 四季別出火状況

年別 季別	平成 24 年				平成 23 年			
	出火件数 (件)	割合 (%)	損害額 (千円)	割合 (%)	出火件数 (件)	割合 (%)	損害額 (千円)	割合 (%)
春季 (3月~5月)	132	31.4	228,279	19.4	234	45.7	263,584	23.5
夏季 (6月~8月)	77	18.3	332,526	28.3	68	13.3	488,112	43.4
秋季 (9月~11月)	106	25.2	181,386	15.4	65	12.7	129,787	11.5
冬季 (1月・2月・12月)	105	25.0	432,419	36.8	145	28.3	242,283	21.6
計	420	100.0	1,174,610	100.0	512	100.0	1,123,766	100.0

3 火災による死傷者の状況

平成 24 年中の火災による死者数は 16 人であり、前年の 23 人に比べ 7 人減少している。放火自殺者を除いた火災による死者数は 10 人で、前年の 17 人に比べ 7 人減少している。

一方、負傷者は 55 人であり、前年の 51 人に比べ 4 人増加している。(表 1-1、表 1-5)

(1) 発生状況

平成 24 年中の火災による 1 日あたりの死者数は 0.04 人、負傷者は 0.15 人であり、人口 1 万人当たりでは、死者数が 0.13 人、負傷者が 0.46 人発生していることとなる。(表 1-1、図 1-3)

(2) 時間帯別

平成 24 年の時間帯別の火災による死者の発生状況は、0～1 時台、4 時台、8 時台と 20 時台でそれぞれ 2 人、2 時台、7 時台、15 時台、23 時台でそれぞれ 1 人となっている。(図 1-4)

(3) 死因

平成 24 年中の放火自殺者を除いた火災による死因は、火傷によるものが 6 人(60.0%)と最も多くなっている。(表 1-5)

(4) 火災種別死者数

平成 24 年中の火災種別ごとの死者数をみると、建物火災による死者数が 9 人で最も多く、次いでその他の火災による死者数が 5 人となっている。(表 1-1)

(5) 年齢階層別死者数

平成 24 年中の死者数を年齢階層別にみると、65 歳以上の高齢者が 9 人となっており、全体の約 56.3%を占めている。最も死者数の多かった年齢階層は 81 歳以上で、4 人となっている。(図 1-5)

(6) 放火自殺者

平成 24 年中の放火自殺者は、6 人で、前年と同等となっている。(表 1-5)

図 1-3 月別の火災による死傷者発生状況（平成 24 年中）

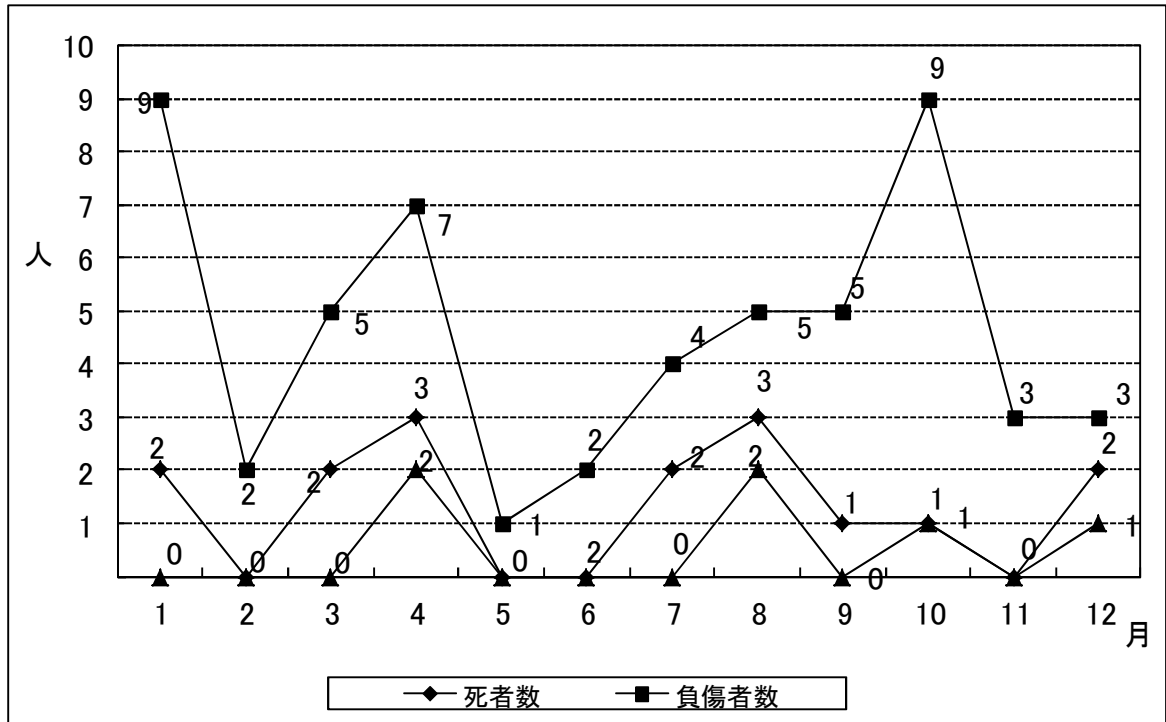


図 1-4 時間帯別死者発生状況（平成 24 年中）

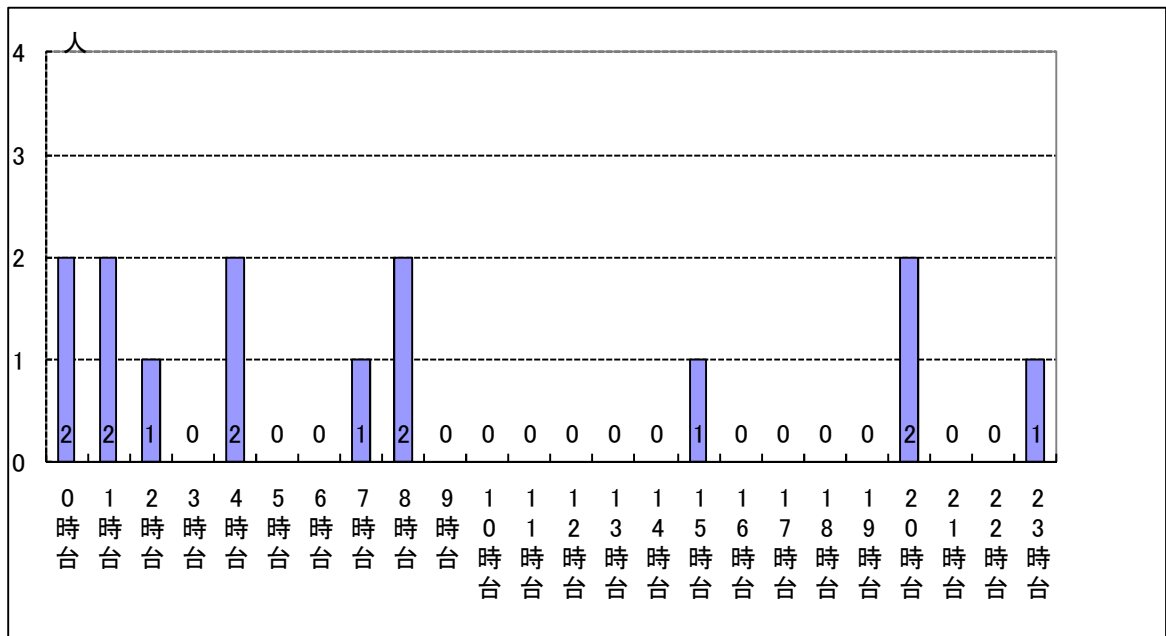
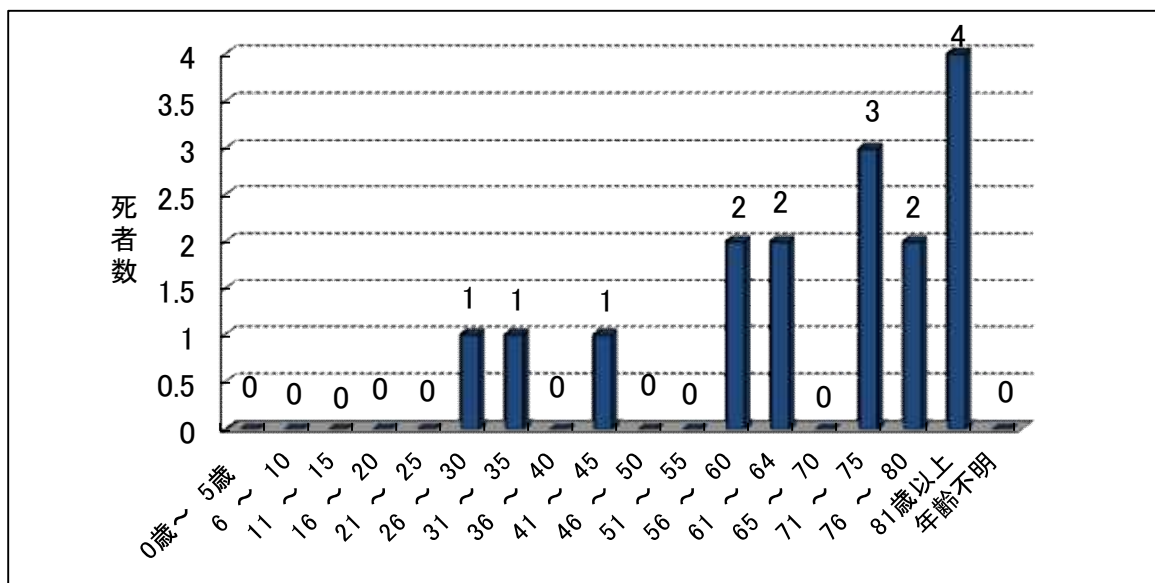


表 1-5 死因別死者発生状況

区分	平成24年		平成23年	
	人数(人)	構成比(%)	人数(人)	構成比(%)
一酸化中毒・窒息	2	20.0	3	17.6
火傷	6	60.0	9	52.9
打撲・骨折等	0	0.0	0	0.0
その他	0	0.0	1	5.9
不明	2	20.0	4	23.5
小計	10	100.0	17	100.0
放火自殺	6	37.5	6	26.1
総計	16		23	

※放火自殺者の構成比は総死者数に対する割合を示す。

図 1-5 年齢階層別死者発生状況（平成 24 年中）



4 火災による損害額

平成 24 年中の火災による損害額は 1,174,610 千円であり、前年の 1,123,766 千円に比べ 50,844 千円増加した。また火災 1 件当たりの損害額は約 2,797 千円となっている。

なお、火災種別ごとの損害額は、建物火災によるものが圧倒的に多く全体の約 78.8% を占めている。(表 1-1)

5 出火原因

平成 24 年中の出火件数を出火原因別にみると、火入れ、こんろ、たばこの順に多くなっている。(表 1-6、表 1-7)

表 1-6 年次別出火原因の推移

年 順位	15	16	17	18	19	20	21	22	23	24
1位	こんろ 56件 10.4%	たばこ 51件 7.8%	こんろ 62件 9.5%	こんろ 57件 10.4%	こんろ 53件 8.9%	こんろ 61件 11.4%	火入れ 55件 11.3%	火入れ 44件 9.8%	火入れ 49件 9.6%	火入れ 43件 10.2%
2位	たばこ 52件 9.7%	こんろ 51件 7.8%	たき火 56件 8.6%	火入れ 48件 8.8%	たばこ 48件 8.1%	火入れ 52件 9.7%	こんろ 54件 11.1%	こんろ 40件 8.9%	たばこ 41件 8.0%	こんろ 36件 8.6%
3位	放火 42件 7.8%	たき火 48件 7.3%	火入れ 56件 8.6%	たばこ 40件 7.3%	火入れ 46件 7.7%	たばこ 35件 6.5%	たき火 37件 7.6%	たばこ 21件 4.7%	たき火 39件 7.6%	たばこ 25件 6.0%
4位	たき火 41件 7.6%	火入れ 31件 4.7%	たばこ 54件 8.3%	放火 38件 6.9%	たき火 30件 5.0%	放火の 疑い 31件 5.8%	たばこ 32件 6.6%	火あそび 21件 4.7%	こんろ 25件 4.9%	たき火 24件 5.7%
5位	放火の 疑い 36件 6.7%	放火の 疑い 31件 4.7%	放火 28件 4.3%	たき火 36件 6.6%	放火の 疑い 28件 4.7%	たき火 29件 5.4%	放火の 疑い 23件 4.7%	たき火 20件 4.5%	電灯電話 等の配線 21件 4.1%	電灯電話 等の配線 23件 5.5%
6位	ストーブ 25件 4.6%	電灯電話 等の配線 27件 4.1%	放火の疑 い 28件 4.3%	ストーブ 24件 4.4%	火遊び 26件 4.4%	放火 28件 5.2%	配線器具 15件 3.1%	放火の疑 い 15件 3.3%	放火の疑 い 19件 3.7%	放火 16件 3.8%
7位	火入れ 22件 4.1%	放火 26件 4.0%	火遊び 23件 3.5%	放火の 疑い 21件 3.8%	ストーブ 22件 3.7%	マッチ・ ライター 18件 3.4%	火あそび 15件 3.1%	ストーブ 14件 3.1%	放火 16件 3.1%	ストーブ 15件 3.6%
8位	火遊び 16件 2.9%	ストーブ 23件 3.5%	ストーブ 21件 3.2%	マッチ・ ライター 19件 3.5%	電灯電話 等の配線 17件 2.9%	電灯電話 等の配線 13件 2.4%	マッチ・ ライター 15件 3.1%	電灯電話 等の配線 13件 2.9%	ストーブ 14件 2.7%	放火の 疑い 15件 3.6%
9位	風呂かま ど 12件 2.2%	火遊び 20件 3.1%	マッチ・ ライター 16件 2.4%	火あそび 18件 3.3%	放火 17件 2.9%	ストーブ 12件 2.2%	ストーブ 14件 2.9%	放火 12件 2.7%	風呂かま ど 12件 2.3%	配線器具 13件 3.1%
10位	電灯電話 等の配線 11件 2.0%	電気機器 13件 2.0%	排気管 13件 2.0%	電灯電話 棟の配線 14件 2.6%	マッチ・ ライター 16件 2.7%	配線器具 11件 2.0%	風呂かま ど 8件 1.6%	配線器具 11件 2.5%	電気機器 11件 2.1%	交通機関 内配線 10件 2.4%

表 1-7 出火原因別出火件数（平成 24 年中）

出火原因 区 分	件 数	火 災 種 別 内 訳				
		建 物	林 野	車 両	船 舶	その他
火 入 れ	43	5	10			28
こ ん ろ	36	35		1		
た ば こ	25	20	1	2		2
た き 火	24	4	12			8
電 灯 電 話 等 の 配 線	23	21				2
放 火	16	7				9
ス ト ー ブ	15	15				
放 火 の 疑 い	15	6	1	2		6
配 線 器 具	13	12			1	
交 通 機 関 内 配 線	10			10		
灯 火	7	7				
火 あ そ び	6	4	1			1
風 呂 か ま ど	5	5				
排 気 管	5	2		3		
マ ッ チ ・ ラ イ タ ー	5	3		1		1
溶 接 機 ・ 切 断 機	4	2			1	1
取 灰	4	4				
か ま ど	2	2				
炉	2	2				
ボ イ ラ ー	2	1				1
煙 突 ・ 煙 道	2	2				
電 気 機 器	2	1				1
電 気 装 置	2	2				
焼 却 炉	1		1			
内 燃 機 関	1			1		
こ た つ						
衝 突 の 火 花						
そ の 他	89	49	5	9		26
不 明 ・ 調 査 中	61	38	9	9	1	4
計	420	249	40	38	3	90

火災統計表

表 1-8 月別火災発生状況（平成 24 年中）

表 1-9 市町村別火災発生状況（平成 24 年中）

表 1-10 消防本部別火災発生状況（平成 24 年中）

表1-8 月別火災発生状況（平成24年中）

月別	出火件数（件）				焼損棟数（棟）				建物焼損床面積（㎡）	建物焼損表面積（㎡）	林野焼損面積（a）	死者（人）	負傷者（人）	り災人員（人）			損害額（千円）												
	建物	林野	車輛	船舶航空その他	全焼	半焼	部分焼	計						全	半	小	計	建物	建物	林野	車輛	船舶	航空	その他	爆発	合計			
																											建	容	小
1	33	7	5	2	47	16	1	11	44	139	51	2	9	9	1	13	23	46	270,101	51,903	7	1,956					328		324,295
2	17	1	4	5	27	6	1	7	20	177			2	10	7	17	29	46,439	15,354		271				1,533			63,597	
3	22	5	1	6	35	17	2	3	31	3	48	2	5	10	5	15	32	85,796	35,853	13	14			2,268			123,944		
4	28	12	4	15	59	17	3	12	47	88	66	3	7	10	1	19	30	60,821	15,006	1,352	3,094			53			80,326		
5	17	9	1	10	38	12	2	7	25	383	62		1	5	2	6	13	34	13,903	4,682	487	3	2,864	2,070			24,009		
6	14	2	2	8	26	8	1	8	26	43	4	2	2	3	2	8	13	27	31,335	10,227		278		6,415			48,255		
7	16		7	5	28	2		4	18	19		2	4	2	6	8	24	17,270	2,716		1,381		375			21,742			
8	16		1	6	23	4	2	7	19	26		3	5	4	1	5	10	24	45,436	16,989		98		200,000	6		262,529		
9	18	1	1	10	30	7		8	29	399	7	1	5	9	8	17	26	17,489	3,018		324		5,249			26,080			
10	26		1	10	37	25	3	11	53	67	1	1	9	7	11	18	49	54,656	23,671		1,039		46	937		80,349			
11	22	2	4	10	39	16	1	8	43	225	9		3	6	18	24	63	44,709	14,669	62	1,394	1,700	12,423			74,957			
12	20	1	7	3	31	6	2	11	26	40		2	3	4	3	13	32	34,603	8,693	1	1,230					44,527			
計	249	40	38	90	420	136	18	101	381	1,609	248	16	55	79	10	112	201	461	722,558	202,781	1,922	11,082	4,564	230,760	943		1,174,610		

表1-9 市町村別火災発生状況（平成24年中）

市町村名	出火件数（件）				焼損棟数（棟）				建物焼損床面積（㎡）	建物焼損表面積（㎡）	林野焼損面積（a）	死者（人）	負傷者（人）	り災（世帯）			り災人員（人）	損害額（千円）											
	建物	林野	車	船	航空	その他	計	全						半	小	計		建物	収容	小計	林野	車	船	航空	その他	爆	計		
																												建物	収容
1 大分市	73	9	13		28	123	16	3	34	40	93	2,894	94	30	22	12	36	48	112	301,551	22,762	324,313	10	2,061			3,380	6	329,770
2 別府市	26		6		5	37	13	12	26	51	1,011	88		2	6	8	13	25	60	62,642	26,381	89,023		2,638			1,645		93,306
3 中津市	20	6			13	39	10	4	8	11	33	1,936	207	31	1	8	6	15	36	37,919	17,561	55,480	76			156		55,712	
4 日田市	21	6			5	32	14	3	10	27	1,583	551	24	1	1	6	8	14	37	29,309	18,064	47,373	396			1,350		49,119	
5 佐伯市	19	1	3		7	30	10	1	15	9	35	927	156	33	2	4	4	17	21	34,641	14,933	49,574		188		626	937	51,325	
6 臼杵市	8				5	13	2	2	9	13	159	9		1	1	1	5	7	19	10,153	501	10,654				200,000		210,654	
7 津久見市	2		2		1	5	1	1	2	4	22	6			1		1	1	2	32	15	47		1,104		11,569		12,720	
8 竹田市	9	11			2	22	14	4	1	19	712	28	41		3	6	1	7	18	14,007	6,135	20,142	405			8		20,555	
9 豊後高田市	6		2		1	9	3	1	4	1	9	562	21		2	3	3	7	12	6,955	1,255	8,210		950		4,095		13,255	
10 杵築市	7				7	7	5	1	2	8	661			2	1	3	3	6	10	24,016	21,700	45,716						45,716	
11 宇佐市	17		1		3	22	5	3	5	9	22	979	1	1	5	4	1	16	31	34,263	7,768	42,031		1,405				43,436	
12 豊後大野市	12	3	1		2	18	16	1	2	1	20	1,462	358	68	2	1	6	9	23	52,340	13,045	65,385	1,035	5		284		66,709	
13 由布市	12	1	2		5	20	17	1	5	2	25	3,758	90	6	1	12		12	24	85,887	36,724	122,611		422		1,347		124,380	
14 国東市	8	2	1		12	24	2	3	4	2	11	234		3	1	1	2	3	7	10,483	9,517	20,000		30	1,700			21,730	
15 姫島村						1																				2,864			2,864
16 日出町	1		3			5			1	1							1	1	5	40	35	75		930		6,300		7,305	
17 九重町	1		2			3	1				209		1			3	1	2	6	2,615	509	3,124		1,130				4,254	
18 玖珠町	7	1	2			10	7	1	1	9	785		12	3	2		1	3	10	15,705	5,876	21,581		219				21,800	
計	249	40	38	3	90	420	136	18	101	126	381	17,894	1,609	248	16	55	79	10	201	722,558	202,781	925,339	1,922	11,082	4,564	230,760	943	1,174,610	

表1-10 消防本部別火災発生状況（平成24年中）

消防本部名	出火件数（件）				焼損棟数（棟）			建物焼損床面積（㎡）	建物焼損表面積（㎡）	林野焼損面積（a）	死者（人）	負傷者（人）	り災人員（人）			損害額（千円）																
	建物	林野	車輻	船航	その他	計	全						半	り	計	建物	収容物	小計	野	車	船	航	の	他	爆	合						
																											建物	収容物	小計	野	車	船
1 大分市	73	9	13		28	123	16	3	34	40	93	2,894	94	30	3	22	12		36	48	112	301,551	22,762	324,313	10	2,061				3,380	6	329,770
2 別府市	26		6		5	37	13	12	26	51	88	1,011	88		2	6	8	4	13	25	60	62,642	26,381	89,023		2,638			1,645		93,306	
3 中津市	20	6			13	39	10	4	8	11	33	1,936	207	31	1	8	1	6	15	36	37,919	17,561	55,480	76				156		55,712		
4 佐伯市	19	1	3		7	30	10	1	15	9	35	927	156	33	2	4	4	17	21	47	34,641	14,933	49,574		188			626	937	51,325		
5 臼杵市	8				5	13	2	2	9	13	159	9			1	1	1	5	7	19	10,153	501	10,654					200,000		210,654		
6 津久見市	2		2		1	5	1	1	2	4	22	6			1	1	1	1	1	2	32	15	47		1,104			11,569		12,720		
7 竹田市	9	11			2	22	14	4	1	19	712	28	41		3	6		1	7	18	14,007	6,135	20,142	405				8		20,555		
8 豊後高田市	6		2		1	9	3	1	4	1	9	562	21		2	3	1	3	7	12	6,955	1,255	8,210		950			4,095		13,255		
9 宇佐市	17		1		3	22	5	3	5	9	979	1		1	5	4	1	11	16	31	34,263	7,768	42,031		1,405					43,436		
10 豊後大野市	12	3	1		2	18	16	1	2	1	20	1,462	358	68	2	1	6	2	9	23	52,340	13,045	65,385	1,035	5			284		66,709		
11 由布市	12	1	2		5	20	17	1	5	2	25	3,758	90	6	1	12			12	24	85,887	36,724	122,611		422			1,347		124,380		
12 国東市	8	2	1		12	25	2	3	4	2	11	234		3	1	1	2	3	7	10,483	9,517	20,000		30	4,564				24,594			
13 日田玖珠	29	7	4		5	45	22	1	4	10	37	2,577	551	36	2	4	11	1	11	23	47,629	24,449	72,078	396	1,349			1,350		75,173		
14 杵築速見	8		3		1	12	5	1	3	9	661			2	1	3		4	7	15	24,056	21,735	45,791		930			6,300		53,021		
計	249	40	38	3	90	420	136	18	101	126	381	17,894	1,609	248	16	55	79	10	112	201	722,558	202,781	925,339	1,922	11,082	4,564	230,760	943	1,174,610			

第2章 救急・救助

1 救急業務の実施体制

(1) 救急業務の実施市町村

大分県における救急業務は、昭和39年に大分市及び別府市で業務開始以来、年々実施市町村は増加し、消防の広域常備化に伴い、昭和50年4月から15消防本部のもとに18消防署により県下全市町村で救急業務が実施されるようになった。

平成25年4月1日現在の県下の救急業務実施体制は、14消防本部（18消防署）となっている。

(2) 救急隊数と救急隊員数

平成25年4月1日現在、60隊の救急隊が設置されている。

救急隊員は、最低135時間の救急業務に関する講習（旧救急Ⅰ課程）を修了した者等をもって充てるようにしなければならないが、この要件を満たす消防職員は、平成25年4月1日現在、県下で1,016人となっており、このうち622人が救急隊員として救急業務に従事している。また、250時間の救急科（旧標準課程及び旧救急Ⅱ課程を含む。）を修了している者は680人となっており、うち354人が救急隊員として救急業務に従事している。

(3) 救急救命士

平成25年4月1日現在、県下の救急救命士数は267人となっている。

県下の救急隊60隊のうち54隊で救急救命士が運用されており、その運用率は、約90.0%となっている。（表2-1、図2-1）

(4) 救急自動車

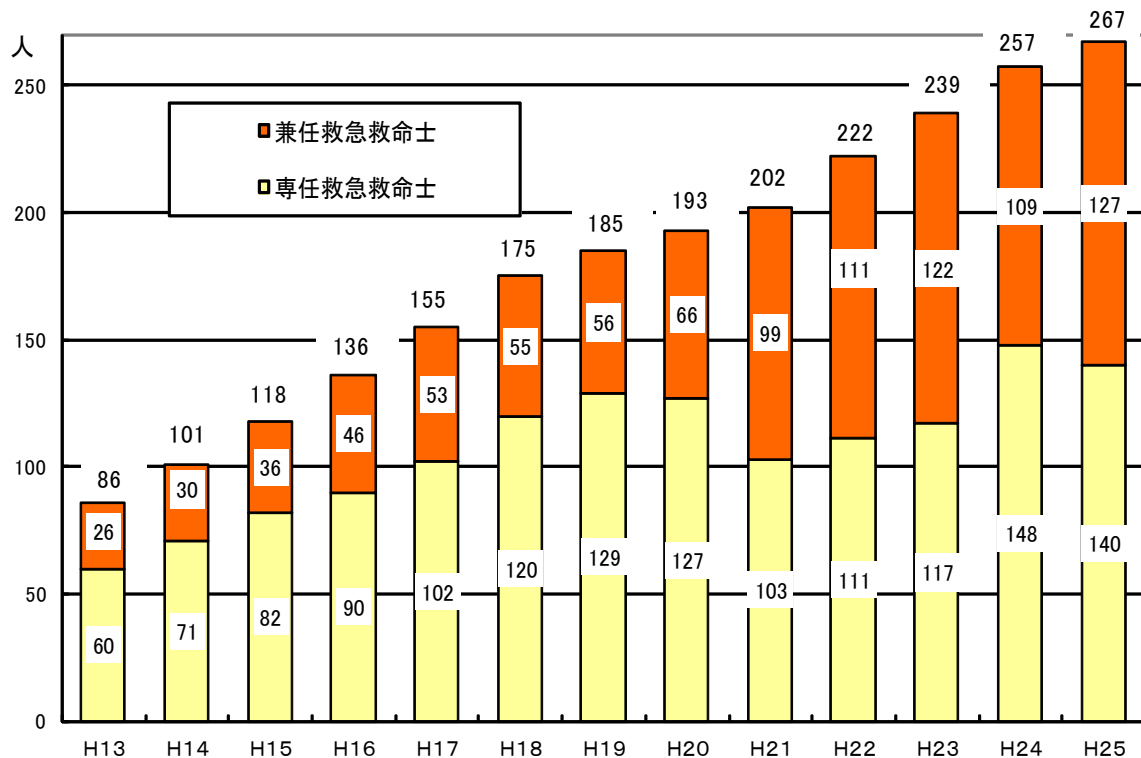
県下の消防本部における救急自動車の保有台数（非常用12台を含む。）は、平成25年4月1日現在で72台となっている。

このうち、高規格救急自動車は57台で、全救急自動車数に占める割合は、約79.2%となっている。（表2-1）

表 2-1 救急業務の実施体制（平成 25 年 4 月 1 日現在）

消防本部	救急自動車数			救急隊数			救急隊員数			
	高規格	高規格以外	非常用	うち救急救命士を運用している隊数	うち常時運用している隊数	合計	専任	兼任		
大分市消防局	15	15	0	3	12	12	12	105	93	12
別府市消防本部	5	5	0	1	4	4	4	32	32	0
中津市消防本部	5	4	1	2	3	3	3	47	15	32
佐伯市消防本部	6	5	1	0	6	5	5	71	8	63
臼杵市消防本部	5	4	1	2	3	3	3	26	12	14
津久見市消防本部	3	2	1	1	2	1	1	23	0	23
竹田市消防本部	3	2	1	0	3	3	3	34	0	34
豊後高田市消防本部	3	2	1	1	2	2	2	39	10	29
宇佐市消防本部	4	4	0	1	3	3	3	27	9	18
豊後大野市消防本部	4	1	3	0	4	4	1	29	0	29
由布市消防本部	4	2	2	1	3	3	3	42	0	42
国東市消防本部	4	2	2	0	4	2	2	31	0	31
日田玖珠広域消防組合消防本部	8	6	2	0	8	6	2	82	0	82
杵築速見消防組合消防本部	3	3	0	0	3	3	3	34	6	28
県計	72	57	15	12	60	54	47	622	185	437

図 2-1 救急救命士数の推移



2 救急業務の実施状況

(1) 救急出場件数及び搬送人員

平成 24 年中の救急自動車による救急出動件数は、48,786 件（対前年比 107 件増）となっている。

また、搬送人員は、45,968 人（対前年比 63 人減）となっており、このうち高齢者の搬送人員は 27,924 人、全搬送人員の 60.7%となっている。また管外に搬送した人員は、7,937 人で、全搬送人員の 17.3%が管外に搬送されていることとなる。

これは、一日平均約 134 件、約 10.8 分に 1 回の割合で救急出動し、県民の約 26 人に 1 人が救急自動車により搬送されたこととなる。（図 2-2、2-3）

(2) 事故種別救急出場件数及び搬送人員

事故種別出場件数の上位は、急病が 27,772 件、一般負傷が 6,932 件、交通事故 4,164 件となっている。

搬送人員についても急病が 25,952 人と最も多く、次いで一般負傷 6,602 人、交通事故 4,245 人となっている。（表 2-2、図 2-4）

(3) 傷病程度別搬送人員

平成 24 年中の救急自動車による搬送人員を傷病程度別でみると、中等症が 20,373 人（44.3%）と最も高く、次いで入院加療を必要としない軽症が 16,846 人（36.6%）となっている。（図 2-5）

(4) 現場到着所要時間及び収容所要時間

平成 24 年中の救急出動の現場到着までの所要時間は、県平均で 7.8 分（前年 7.6 分）、収容所要時間（119 番通報から医療機関等に収容するまでに要した時間）の県平均は、33.4 分（前年 32.8 分）となっている。（表 2-3）

(5) 医療機関別搬送人員

平成 24 年中の救急自動車による搬送人員のうち、救急医療機関に搬送された人員は、34,940 人で全搬送人員の約 76.1%が搬送されたこととなる。（表 2-9）

(6) 応急手当

平成 24 年中の救急自動車による搬送人員のうち、救急隊が応急処置等を行った傷病者は 44,890 人（全搬送人員の約 97.7%）となっている。

また、救急隊が到着するまでの間に、バイスタンダー（現場に居合わせた人）により応急手当を実施することが救命効果の向上に資すると考えられることから、住民向けの応急手当普及講習を実施している。（表 2-4、2-5）

図 2-2 救急出動件数及び搬送人員の推移

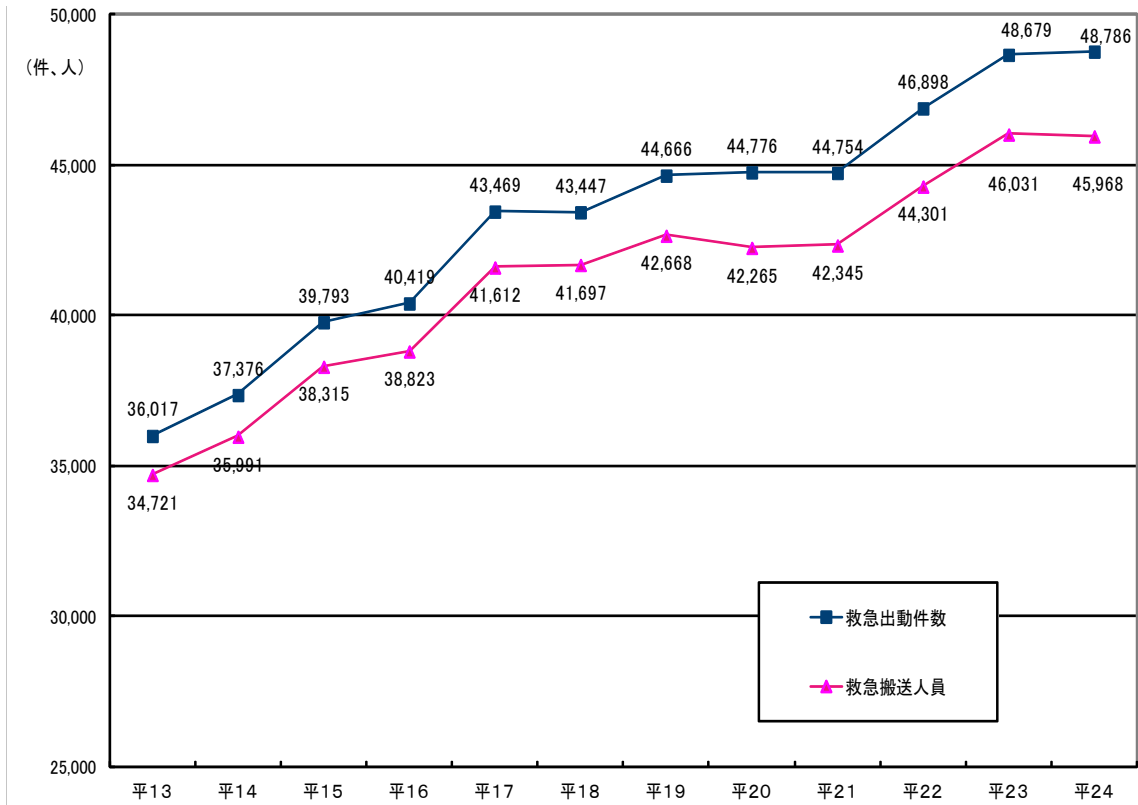


図 2-3 年齢区分別搬送人員（平成 24 年中）

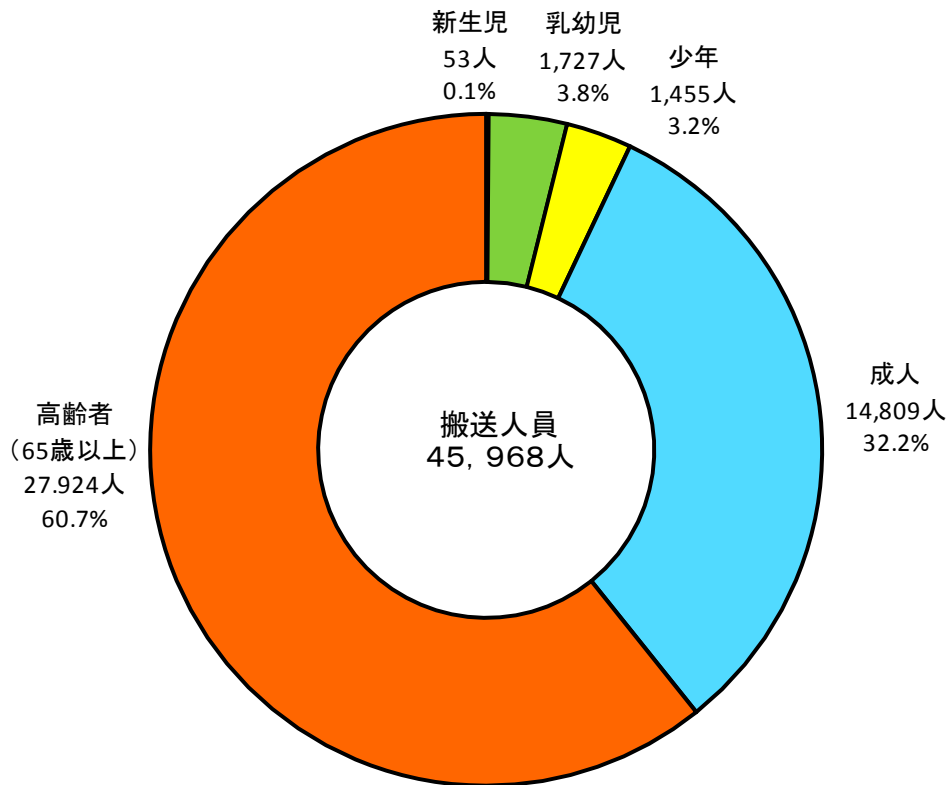


表 2-2 事故種別救急出場件数及び搬送人員

事故種別		平成24年中		平成23年中		対前年比較	
		件・人	構成比(%)	件・人	構成比(%)	件・人	増減率(%)
火災	出場件数	98	0.2%	104	0.2%	△ 6	△ 5.8
	搬送人員	42	0.1%	40	0.1%	2	5.0
自然災害	出場件数	8	0.0%	3	0.0%	5	166.7
	搬送人員	6	0.0%	1	0.0%	5	500.0
水難	出場件数	39	0.1%	39	0.1%	0	0.0
	搬送人員	23	0.1%	21	0.0%	2	9.5
交通事故	出場件数	4,164	8.5%	4,271	8.8%	△ 107	△ 2.5
	搬送人員	4,245	9.2%	4,415	9.6%	△ 170	△ 3.9
労働災害	出場件数	326	0.7%	346	0.7%	△ 20	△ 5.8
	搬送人員	317	0.7%	328	0.7%	△ 11	△ 3.4
運動競技	出場件数	308	0.6%	365	0.7%	△ 57	△ 15.6
	搬送人員	309	0.7%	373	0.8%	△ 64	△ 17.2
一般負傷	出場件数	6,932	14.2%	6,802	14.0%	130	1.9
	搬送人員	6,602	14.4%	6,477	14.1%	125	1.9
加害	出場件数	194	0.4%	199	0.4%	△ 5	△ 2.5
	搬送人員	163	0.4%	163	0.4%	0	0.0
自損行為	出場件数	530	1.1%	551	1.1%	△ 21	△ 3.8
	搬送人員	344	0.7%	393	0.9%	△ 49	△ 12.5
急病	出場件数	27,772	56.9%	27,191	55.9%	581	2.1
	搬送人員	25,952	56.5%	25,443	55.3%	509	2.0
その他	出場件数	8,415	17.2%	8,808	18.1%	△ 393	△ 4.5
	搬送人員	7,965	17.3%	8,377	18.2%	△ 412	△ 4.9
合計	出場件数	48,786	100.0%	48,679	100.0%	107	0.2
	搬送人員	45,968	100.0%	46,031	100.0%	△ 63	△ 0.1

図 2-4 事故種別搬送人員（平成 24 年中）

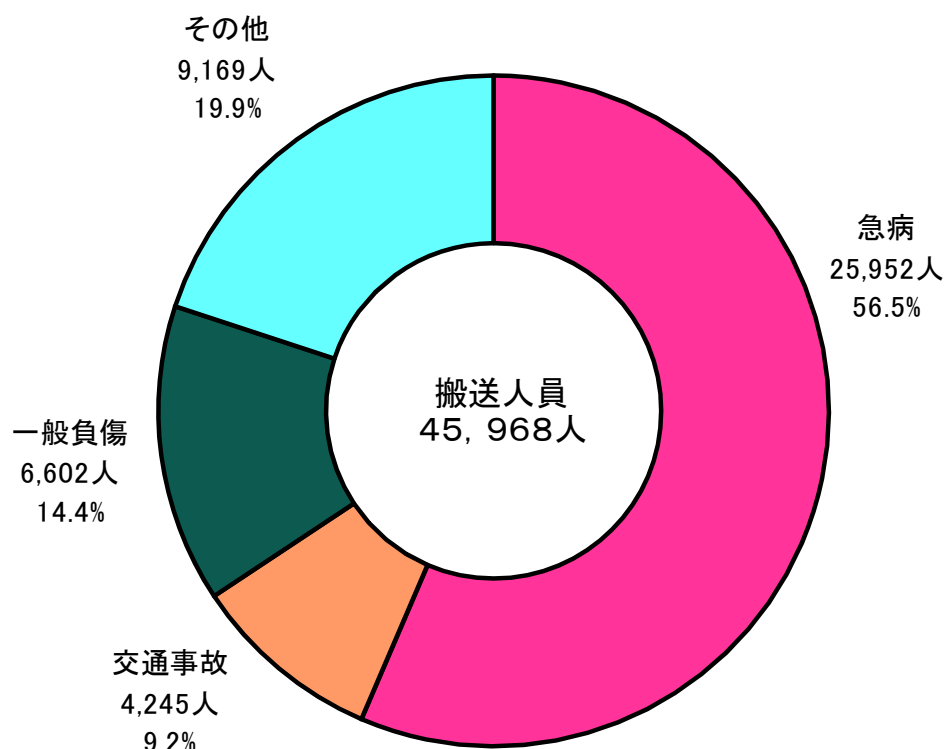


図 2-5 傷病程度別搬送人員（平成 24 年中）

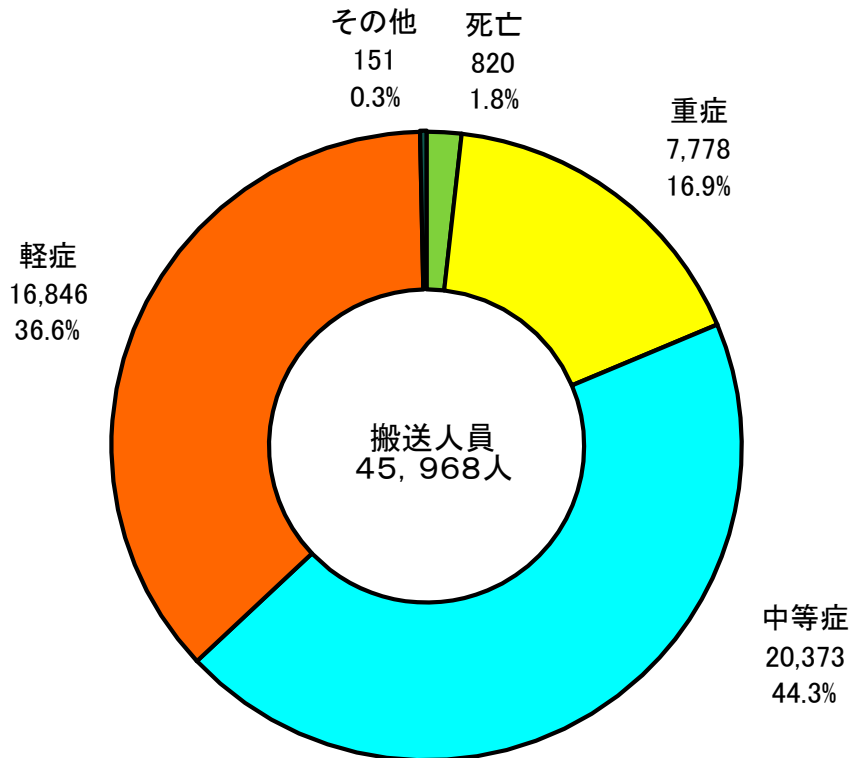


表 2-3 消防本部別現場到着所要時間及び収容所要時間（平成 24 年中）

消防本部	現場到着 平均所要時間(分)		収容 平均所要時間(分)	
		前年比		前年比
大分市消防局	6.3	△ 0.1	26.6	0.5
別府市消防本部	7.7	0.3	28.3	1.2
中津市消防本部	9.4	0.4	37.7	0.8
佐伯市消防本部	9.7	0.2	39.5	1.1
臼杵市消防本部	7.5	0.0	31.5	0.1
津久見市消防本部	6.8	0.5	34.6	1.4
竹田市消防本部	8.3	0.0	44.6	△ 3.3
豊後高田市消防本部	6.8	△ 0.2	34.8	△ 0.5
宇佐市消防本部	8.6	0.1	38.1	0.7
豊後大野市消防本部	7.9	1.0	42.6	1.5
由布市消防本部	6.4	△ 0.2	36.3	0.6
国東市消防本部	8.0	0.4	44.5	0.5
日田玖珠広域消防組合消防本部	9.2	0.5	37.3	0.6
杵築速見消防組合消防本部	11.3	1.4	43.2	3.1
県計	7.8	0.2	33.4	0.6

表 2-4 傷病程度別救急隊員の行った応急処置の状況（平成 24 年中）

（単位：人）

応急処置等項目	事故種別 応急手当等対象搬送人員	死	重 症	中 等 症	軽 症	そ の 他	合 計
		811	7,613	19,927	16,399	140	44,890
止血	血	2	111	324	531	6	974
被覆	覆	4	215	717	1,291	10	2,237
固定	定	38	853	1,933	1,599	30	4,453
保温	温	8	490	948	613	18	2,077
酸素吸入	吸 入	721	3,870	5,917	1,628	59	12,195
人工呼吸	呼 吸	106	205	38	5	6	360
心マッサージ	マ ッ サ ー ジ	69	26	1	0	2	98
	※うち自動式心マッサージ器	7	0	0	0	0	7
心肺蘇生	心 肺 蘇 生	729	369	8	0	2	1,108
	※うち自動式心マッサージ器	18	2	0	0	0	20
※在宅療法継続	※ 在 宅 療 法 継 続	4	49	73	12	0	138
※ショックパンツ	※ シ ョ ッ ク パ ン ツ	0	3	1	1	0	5
※血圧測定	※ 血 圧 測 定	87	7,007	19,154	15,331	124	41,703
※心音・呼吸音聴取	※ 心 音 ・ 呼 吸 音 聴 取	448	1,883	4,101	2,608	36	9,076
※血中酸素飽和度測定	※ 血 中 酸 素 飽 和 度 測 定	268	7,221	19,605	15,992	134	43,220
※心電図測定	※ 心 電 図 測 定	668	3,681	7,652	4,715	53	16,769
気道確保	気 道 確 保	764	924	468	98	14	2,268
	※うち経鼻エアウェイ	92	73	25	3	0	193
	※うち咽頭鏡、鉗子等	48	43	3	1	0	95
	※うちラリngeアルマスク等	83	68	1	0	0	152
	※うち気管挿管	80	80	2	0	2	164
※除細動	※ 除 細 動	69	76	6	2	1	154
※静脈路確保	※ 静 脈 路 確 保	121	101	10	1	0	233
※薬剤投与	※ 薬 剤 投 与	58	43	1	2	0	104
その他の処置	そ の 他 の 処 置	330	2,969	9,537	8,360	22	21,218
合計	合 計	4,494	30,096	70,494	52,789	517	158,390
	拡大された処置計(※印の計)	2,051	20,330	50,634	38,668	350	112,033

表 2-5 応急手当普及講習修了者数の推移

区分	住民に対する応急手当普及講習修了者数		
	普通救命講習	上級救命講習	合計
平成15年	5,850	540	6,390
平成16年	5,406	479	5,885
平成17年	7,804	472	8,276
平成18年	9,021	520	9,541
平成19年	11,599	301	11,900
平成20年	12,092	381	12,473
平成21年	9,767	412	10,179
平成22年	9,873	404	10,277
平成23年	9,939	361	10,300
平成24年	12,520	416	12,936
合計	118,772	5,608	124,380

救急統計表

表 2-6 資格別救急隊数、救急隊員数（平成 25 年 4 月 1 日現在）

表 2-7 事故種別救急出動件数（平成 24 年中）

表 2-8 事故種別搬送人員（平成 24 年中）

表 2-9 医療機関別搬送人員（平成 24 年中）

表 2-10 現場到着所要時間別出動件数の状況（平成 24 年中）

表 2-11 収容所要時間別搬送人員の状況（平成 24 年中）

表2-6 資格別救急隊数、救急隊員数（平成25年4月1日現在）

消防本部名	救急隊数（隊）										救急隊員数（人）									
	救急救命士運用救急隊		救急救命士を運用していない隊		総数	専任	救急I 過程修了	救急II 過程修了	救急標準 過程修了	救急救命士 資格者	兼任	救急I 過程修了	救急II 過程修了	救急標準 過程修了	救急救命士 資格者					
	総数	常時	一部	救急救命士 がいる												救急救命士 がない				
					総数	常時	一部	救急I 過程修了	救急II 過程修了	救急標準 過程修了	救急救命士 資格者	救急I 過程修了	救急II 過程修了	救急標準 過程修了	救急救命士 資格者					
大分市	12	12	0	0	0	0	105	93	0	3	30	60	12	0	3	5	4			
別府市	4	4	0	0	0	0	32	32	0	0	9	23	0	0	0	0	0			
中津市	3	3	0	0	0	0	47	15	0	0	1	14	32	0	7	21	4			
佐伯市	6	5	0	1	0	1	71	8	0	0	0	8	63	0	11	38	14			
臼杵市	3	3	0	0	0	0	26	12	0	0	0	12	14	0	0	14	0			
津久見市	2	1	0	1	0	1	23	0	0	0	0	0	23	0	1	12	10			
竹田市	3	3	0	0	0	0	34	0	0	0	0	0	34	0	5	16	13			
豊後高田市	2	2	0	0	0	0	39	10	0	0	0	10	29	0	9	20	0			
宇佐市	3	3	0	0	0	0	27	9	0	0	2	7	18	0	1	4	13			
豊後大野市	4	4	1	3	0	0	29	0	0	0	0	0	29	0	0	20	9			
由布市	3	3	0	0	0	0	42	0	0	0	0	0	42	0	13	16	13			
国東市	4	2	0	2	1	1	31	0	0	0	0	0	31	0	1	18	12			
日田玖珠	8	6	2	4	2	0	82	0	0	0	0	0	82	1	30	25	26			
杵築速見	3	3	0	0	0	0	34	6	0	0	0	6	28	0	0	19	9			
合計	60	54	47	7	6	1	622	185	0	3	42	140	437	1	81	228	127			

表2-7 事故種別救急出動件数（平成24年中）

（単位：件）

区分 消防本部名	火災	自然災害	水難	交通事故	労働災害	運動競技	一般負傷	加害	自損行為	急病	その他				合計	平成23年中	増減数	対前年 増減率 (%)	人口1万人 当たりの 出動件数
											転院搬送	医師搬送	資機材 等輸送	その他					
大分市	72	3	11	1,605	96	109	2,138	89	200	9,395	1,964	10	2	235	15,929	△ 25	△ 0.16	336.0	
別府市	4	1	3	477	29	41	945	27	63	3,733	670	1	0	40	6,034	15	0.25	481.2	
中津市	1	2	3	353	28	21	481	21	41	1,925	779	2	0	29	3,686	114	3.19	437.2	
佐伯市	3	1	6	206	29	13	428	9	59	1,781	456	2	0	10	3,003	66	2.25	390.2	
臼杵市	1	0	5	145	12	12	275	5	13	1,107	461	3	1	13	2,053	68	3.43	495.1	
津久見市	0	0	1	41	9	5	141	2	5	512	234	2	0	19	971	△ 56	△ 5.45	487.5	
竹田市	2	0	1	98	22	8	233	0	6	761	249	1	1	0	1,382	31	2.29	565.9	
豊後高田市	1	0	1	62	11	5	214	2	7	809	235	0	0	15	1,362	45	3.42	569.7	
宇佐市	3	0	0	254	19	8	441	7	26	1,566	469	0	0	6	2,799	△ 33	△ 1.17	474.3	
豊後大野市	3	0	3	143	13	8	268	3	14	1,121	484	0	0	7	2,067	△ 230	△ 10.01	523.9	
由布市	1	0	0	138	8	25	244	4	20	869	340	0	0	21	1,670	△ 28	△ 1.65	481.2	
国東市	0	0	2	89	8	15	203	3	17	672	381	0	0	7	1,397	△ 73	△ 4.97	408.6	
日田玖珠	5	1	2	358	32	23	574	14	33	2,092	827	2	1	2	3,966	88	2.27	403.0	
杵築速見	2	0	1	195	10	15	347	8	26	1,429	432	0	0	2	2,467	125	5.34	409.1	
合計	98	8	39	4,164	326	308	6,932	194	530	27,772	7,981	23	5	406	48,786	1,888	4.03	407.7	

表2-8 事故種別搬送人員（平成24年中）

（単位：人）

区分 消防本部名	火災	自然災害	水難	交通事故	労働災害	運動競技	一般負傷	加害	自損行為	急病	その他	合計	平成23年中	増減数	対前年 増減率 (%)	人口1万人 当たり 搬送人員
大分市	17	3	5	1,572	94	111	2,046	74	140	8,864	1,961	14,887	14,967	△ 80	△ 0.53	314.0
別府市	4	0	1	525	29	46	912	26	38	3,523	668	5,772	5,687	85	1.49	460.3
中津市	1	2	2	367	28	20	447	17	26	1,756	780	3,446	3,395	51	1.50	408.7
佐伯市	4	1	4	195	29	12	394	9	31	1,634	453	2,766	2,757	9	0.33	359.4
臼杵市	1	0	5	141	12	14	260	5	8	1,042	457	1,945	1,901	44	2.31	469.0
津久見市	0	0	0	39	9	5	137	2	3	481	240	916	980	△ 64	△ 6.53	459.9
竹田市	2	0	1	109	20	8	233	0	5	708	249	1,335	1,268	67	5.28	546.6
豊後高田市	1	0	0	64	12	4	215	2	5	757	235	1,295	1,241	54	4.35	541.7
宇佐市	3	0	0	276	19	8	412	3	19	1,462	467	2,669	2,739	△ 70	△ 2.56	452.3
豊後大野市	3	0	2	140	9	8	256	2	8	1,069	483	1,980	2,205	△ 225	△ 10.20	501.9
由布市	1	0	0	149	8	26	232	4	12	817	343	1,592	1,599	△ 7	△ 0.44	458.8
国東市	0	0	2	86	7	13	197	3	12	621	380	1,321	1,404	△ 83	△ 5.91	386.4
日田玖珠	4	0	1	396	31	24	545	11	21	1,942	820	3,795	3,726	69	1.85	385.6
杵築速見	1	0	0	186	10	10	316	5	16	1,276	429	2,249	2,162	87	4.02	372.9
合計	42	6	23	4,245	317	309	6,602	163	344	25,952	7,965	45,968	46,031	△ 63	△ 0.14	384.2

表2-9 医療機関別搬送人員（平成24年中）

（単位：人）

消防本部名	救急医療機関						その他医療機関						計						その他			救急医療機関に対する搬送割合(%)	救急医療機関	
	国立	公立	公的	私的		計	国立	公立	公的	私的		計	国立	公立	公的	私的		計	接骨院等	その他	計			
				病院	診療所					病院	診療所					病院	診療所							病院
大分市	1293	2287	1579	7199	0	12358	9	0	1	2145	361	2516	1302	2287	1580	9344	361	14874	0	13	13	14,887	83.1	15
別府市	1141	25	1673	2626	0	5465	88	0	2	118	97	305	1229	25	1675	2744	97	5770	0	2	2	5,772	94.7	7
中津市	41	924	213	1957	3	3138	2	1	2	191	109	305	43	925	215	2148	112	3443	0	3	3	3,446	91.1	7
佐伯市	40	37	16	770	21	884	19	2	1083	720	50	1874	59	39	1099	1490	71	2758	0	8	8	2,766	32.1	3
臼杵市	87	70	27	361	0	545	2	1	6	1178	190	1377	89	71	33	1539	190	1922	0	23	23	1,945	28.4	0
津久見市	55	31	3	105	1	195	4	2	1	694	14	715	59	33	4	799	15	910	0	6	6	916	21.4	0
竹田市	114	247	37	815	0	1213	2	6	0	40	73	121	116	253	37	855	73	1334	0	1	1	1,335	90.9	2
豊後高田市	48	88	34	904	3	1077	3	0	0	203	8	214	51	88	34	1107	11	1291	0	4	4	1,295	83.4	1
宇佐市	24	177	97	922	172	1392	86	0	0	1055	130	1271	110	177	97	1977	302	2663	0	6	6	2,669	52.3	2
豊後大野市	43	697	1	964	0	1705	1	0	0	244	9	254	44	697	1	1208	9	1959	0	21	21	1,980	87.0	2
由布市	312	35	207	552	0	1106	5	0	94	230	129	458	317	35	301	782	129	1564	0	28	28	1,592	70.7	1
国東市	122	989	63	81	0	1255	5	0	0	17	41	63	127	989	63	98	41	1318	0	3	3	1,321	95.2	2
日田玖珠	25	39	1339	1685	0	3088	11	5	45	404	190	655	36	44	1384	2089	190	3743	0	52	52	3,795	82.5	4
杵築速見	744	302	425	48	0	1519	14	0	3	659	54	730	758	302	428	707	54	2249	0	0	0	2,249	67.5	2
合計	4,089	5,948	5,714	18,989	200	34,940	251	17	1,237	7,898	1,455	10,858	4,340	5,965	6,951	26,887	1,655	45,798	0	170	170	45,968	76.3	48

表2-10 現場到着所要時間別出動件数の状況（平成24年中）
（119番通報から到着時間までの所要時間別出動件数）

区分 消防本部名	3分未満		3分以上 5分未満		5分以上 10分未満		10分以上 20分未満		20分以上		出動件数 合計 (件)	平均現場 到着時間 (分)
	出動件数 (件)	全出動件数に 対する構成比 (%)	出動件数 (件)	全出動件数に 対する構成比 (%)	出動件数 (件)	全出動件数に 対する構成比 (%)	出動件数 (件)	全出動件数に 対する構成比 (%)	出動件数 (件)	全出動件数に 対する構成比 (%)		
大分市	470	3.0	3,301	20.7	10,499	65.9	1,614	10.1	45	0.3	15,929	6.3
別府市	21	0.3	533	8.8	4,343	72.0	1,085	18.0	52	0.9	6,034	7.7
中津市	32	0.9	288	7.8	1,934	52.5	1,316	35.7	116	3.1	3,686	9.4
佐伯市	99	3.3	227	7.6	1,507	50.2	996	33.2	174	5.8	3,003	9.7
臼杵市	67	3.3	302	14.7	1,282	62.4	352	12.0	50	2.4	2,053	7.5
津久見市	86	8.9	268	27.6	494	50.9	85	8.8	38	3.9	971	6.8
竹田市	124	9.0	316	22.9	489	35.4	407	29.5	46	3.3	1,382	8.3
豊後高田市	116	8.5	378	27.8	573	42.1	281	20.6	14	1.0	1,362	6.8
宇佐市	48	1.7	325	11.6	1,553	55.5	777	27.8	96	3.4	2,799	8.6
豊後大野市	122	5.9	485	23.5	843	40.8	559	27.0	58	2.8	2,067	7.9
由布市	177	10.6	566	33.9	648	38.8	219	13.1	60	3.6	1,670	6.4
国東市	58	4.2	246	17.6	726	52.0	313	22.4	54	3.9	1,397	8.0
日田玖珠	74	1.9	626	15.8	2,085	52.6	865	21.8	316	8.0	3,966	9.2
杵築速見	28	1.1	98	4.0	1,050	42.6	1,088	44.1	203	8.2	2,467	11.3
合計	1,522	3.1	7,959	16.3	28,026	57.4	9,957	20.4	1,322	2.7	48,786	7.8

表2-11 病院収容所要時間別搬送人員の状況（平成24年中）
（119番通報から病院等に収容するのに要した時間別搬送人員）

消防本部名	10分未満		10分以上 20分未満		20分以上 30分未満		30分以上 60分未満		60分以上 120分未満		120分以上		搬送人員 合計 (人)	平均病院 収容時間 (分)
	搬送人員 (人)	全搬送人員 に対する構 成比(%)	搬送人員 (人)	全搬送人員 に対する構 成比(%)	搬送人員 (人)	全搬送人員 に対する構 成比(%)	搬送人員 (人)	全搬送人員 に対する構 成比(%)	搬送人員 (人)	全搬送人員 に対する構 成比(%)	搬送人員 (人)	全搬送人員 に対する構 成比(%)		
大分市	13	0.1	2,864	19.2	7,654	51.4	4,230	28.4	122	0.8	4	0.0	14,887	26.6
	0	0.0	17	2.9	209	35.2	334	56.3	31	5.2	2	0.3	593	
別府市	1	0.0	552	9.6	3,389	58.7	1,733	30.0	94	1.6	3	0.1	5,772	28.3
	0	0.0	1	0.8	5	3.8	102	77.9	22	16.8	1	0.8	131	
中津市	2	0.1	177	5.1	1,084	31.5	1,852	53.7	324	9.4	7	0.2	3,446	37.7
	0	0.0	3	0.6	14	2.7	292	55.7	211	40.3	4	0.8	524	
佐伯市	5	0.2	188	6.8	761	27.5	1,431	51.7	374	13.5	7	0.3	2,766	39.5
	0	0.0	1	0.4	5	2.1	81	34.6	144	61.5	3	1.3	234	
臼杵市	7	0.4	452	23.2	599	30.8	800	41.1	85	4.4	2	0.1	1,945	31.5
	0	0.0	2	0.3	18	3.0	514	85.5	65	10.8	2	0.3	601	
津久見市	0	0.0	154	16.8	334	36.5	341	37.2	85	9.3	2	0.2	916	34.6
	0	0.0	1	0.4	6	2.5	172	71.1	61	25.2	2	0.8	242	
竹田市	0	0.0	144	10.8	259	19.4	599	44.9	329	24.6	4	0.3	1,335	44.6
	0	0.0	8	1.2	78	11.6	291	43.1	295	43.7	3	0.4	675	
豊後高田市	6	0.5	223	17.2	333	25.7	611	47.2	121	9.3	1	0.1	1,295	34.8
	0	0.0	20	3.3	140	23.3	326	54.2	114	19.0	1	0.2	601	
宇佐市	1	0.0	161	6.0	848	31.8	1,355	50.8	293	11.0	11	0.4	2,669	38.1
	0	0.0	10	1.4	56	7.9	433	60.9	201	28.3	11	1.5	711	
豊後大野市	0	0.0	163	8.2	354	17.9	1,148	58.0	305	15.4	10	0.5	1,980	42.6
	0	0.0	3	0.3	31	3.6	558	64.4	267	30.8	7	0.8	866	
由布市	4	0.3	182	11.4	467	29.3	808	50.8	129	8.1	2	0.1	1,592	36.3
	0	0.0	14	1.6	199	22.8	555	63.5	104	11.9	2	0.2	874	
国東市	0	0.0	73	5.5	312	23.6	650	49.2	282	21.3	4	0.3	1,321	44.5
	0	0.0	0	0.0	3	1.2	94	37.6	150	60.0	3	1.2	250	
日田玖珠	1	0.0	584	15.4	1,182	31.1	1,488	39.2	534	14.1	6	0.2	3,795	37.3
	0	0.0	0	0.0	2	0.6	132	38.8	206	60.6	0	0.0	340	
杵築速見	2	0.1	79	3.5	432	19.2	1,478	65.7	250	11.1	8	0.4	2,249	43.2
	0	0.0	5	0.4	124	9.6	949	73.3	212	16.4	5	0.4	1,295	
合計	42	0.1	5,996	13.0	18,008	39.2	18,524	40.3	3,327	7.2	71	0.2	45,968	33.4
	0	0.0	85	1.1	890	11.2	4,833	60.9	2,083	26.2	46	0.6	7,937	

3 救助業務の実施体制

(1) 救助隊設置状況

消防機関の行う救助活動は、近年、火災、交通事故、水難事故、自然災害からテロ災害など特殊な災害まで及んでいる。昭和 61 年 4 月に消防法及び消防組織法が改正され、市町村は総務省令で定める基準に従い救助隊を設置することが規定に新たに設けられ救助体制の整備が図られてきた。

平成 25 年 4 月 1 日現在の県下の救助隊の設置状況は、14 消防本部で 18 隊となっており、救助隊員数は 282 人となっている。(表 2-13)

(2) 保有する装備

救助隊が保有する装備については、救助事案の複雑・多様化に伴い、より専門的かつ高度な機能・性能が必要とされている。今後も救助工作車等及び救助活動のための機械器具の計画的な整備を引き続き推進していく必要がある。(表 2-14)

(3) 教育訓練

消防職員の救助活動に関する教育訓練については、消防学校における救助科での教育訓練を実施しているほか、消防本部で定期的な訓練を実施している場合が多い。(表 2-15)

表 2-13 救助業務実施体制（平成 25 年 4 月 1 日現在）

消防本部名	救助隊数			救助隊員数					救助工作車
	計	専任救助隊	兼任救助隊	計	うち		専任救助隊員	兼任救助隊員	
					救助科修了者	消防長認定者			
大分市消防局	3	3	0	47	10	37	0	0	3
別府市消防本部	1	1	0	12	8	4	12	0	1
中津市消防本部	1	1	0	25	14	11	25	0	1
佐伯市消防本部	1	0	1	20	6	14	0	20	1
臼杵市消防本部	1	0	1	28	14	14	0	28	1
津久見市消防本部	1	0	1	15	15	0	0	15	0
竹田市消防本部	1	0	1	11	2	9	0	11	1
豊後高田市消防本部	1	0	1	27	22	5	0	27	1
宇佐市消防本部	1	1	0	12	7	5	12	0	1
豊後大野市消防本部	1	0	1	9	5	4	0	9	1
由布市消防本部	1	0	1	20	14	6	0	17	1
国東市消防本部	2	0	2	18	10	8	0	18	1
日田玖珠広域消防組合消防本部	1	0	1	14	9	5	0	14	1
杵築速見消防組合消防本部	2	0	2	24	24	0	2	22	1
合計	18	6	12	282	160	122	51	181	15

表 2-14 県下の救助隊が乗車する車両及び救助活動のための機械器具等の保有状況
(平成 25 年 4 月 1 日現在)

搭乗車両	救助工作車	はしご車	屈折 はしご車	ポンプ車	水槽付 ポンプ車	化学車	その他	計		
		16	4	0	7	6	4	2	39	
救助用 機械器具	かざり付き はしご	三連梯子	金属製おりた み梯子又はワイ ヤー梯子	空気式救助 マット	救命索 発射中	サイバースリン グ又は救命用縛 帯	平担架	油圧 ジャッキ	油圧スプ レッター	可搬 ウィンチ
	55	72	25	18	33	109	33	31	15	40
	マンホール 救助器具	救助用 簡易起重機	マット型救 助ジャッキ	大型油圧ス プレッター	救助用 支柱器具	チェーン ブロック	油圧 切断機	エンジン カッター	ガス 溶断器	チェー ンソー
	10	0	36	28	5	8	12	39	16	81
	鉄線 カッター	空気鋸	大型油圧 切断機	空気 切断機	コンクリート・ 鉄筋切断用 チェーンソー	万能斧	ハンマー	携帯用コン クリート破壊器具	削岩機	ハンマ ドリル
	85	22	25	9	8	135	55	9	13	17
	生物剤 検知器	可燃性ガス 測定器	有毒ガス 測定器	酸素濃度 測定器	放射線 測定器	空気 呼吸器	空気補充用 ボンベ	酸素 呼吸器	簡易 呼吸器	防塵 マスク
	2	55	39	21	48	556	1076	7	8	466
	送排風機	エアライン マスク	耐電手袋	耐電衣	耐電ズボン	耐電長靴	防塵メガネ	携帯 警報器	防毒 マスク	化学防護服
	21	8	174	48	49	65	419	170	189	153
	陽圧式 化学防護服	耐熱服	放射線 防護服	特殊 ヘルメット	除染 シャワー	除染剤 散布器	潜水器具	救命胴衣	水中 投光器	救命浮環
	30	48	15	2	6	6	76	562	33	125
	浮標	救命ボート	船外機	水中 スクーター	水中 無線機	水中時計	水中テレビ カメラ	登山器具	バスケット 型担架	簡易画像 探索機
	19	39	20	2	1	22	0	22	41	7
	画像 探索機	地中音響 探知機	熱画像 直視装置	夜間用 暗視装置	電磁波 探査装置	二酸化炭素 探査装置	水中 探査装置	地震 警報器	投光器	携帯 投光器
2	1	3	1	0	0	0	1	114	286	
携帯 拡声器	携帯 無線機	応急処置用 セット	車両移動 器具	緩降機	ロープ 登降機	救助用 降下機	発電機	大型 プロアー	ウォーター カッター	
179	329	41	11	19	17	16	131	0	0	

表 2-15 県下の救助隊員の訓練実施状況（平成 24 年中）

	体力錬成訓練	ロープ基本・ 応用訓練	検索・ 救助訓練	各種救助器具 取扱訓練	各種救助事象 想定訓練	その他訓練	計
実施延回数 (回)	3,417	1,342	1,315	1,130	605	346	8,155
実施延人員 (人)	17,535	6,939	6,699	5,796	3,284	1,654	41,907
実施延時間 (時間)	9,736.5	5,269.2	4,399.2	2,891.2	2,133.0	878.0	25,307.1

4 救助業務の実施状況

(1) 救助活動件数及び救助人員の状況

平成 24 年中の県下における救助活動実施状況は、救助活動件数 384 件（対前年度比 22 件減）、救助人員 443 人（対前年度比 10 人減）となっている。（表 2-17、2-20）

(2) 事故種別救助活動の状況

平成 24 年中の救助出動人員（救助活動を行うために出動したすべての消防職団員をいう。）は、延べ 7,045 人であり、うち消防職員は延べ 6,622 人、消防団員は延べ 423 人である。

また、救助活動人員（救助出動人員のうち実際に救助活動を行った消防職団員をいう。）は、延べ 3,175 人であり、救助活動 1 件当たり約 8.3 人が従事したこととなる。事故種別ごとでは、ガス及び酸欠事故 18.0 人が 1 件当たりの従事人員が最も多く、次いで建物火災の 15.7 人となっている。（表 2-17、2-18、2-19）

救 助 統 計 表

表 2-16 事故種別救助出動件数（平成 24 年中）

表 2-17 事故種別救助活動件数（平成 24 年中）

表 2-18 事故種別救助人員（平成 24 年中）

表 2-19 事故種別救助出動人員（平成 24 年中）

表 2-20 事故種別救助活動人員（平成 24 年中）

表2-16 事故種別救助出動件数（平成24年中）

消防本部名	火災		交通事故	水難事故	風水害等 自然災害	機械による 事故	建物等 による事故	ガス及び 酸欠事故	破裂事故	その他 の事故	計
	建物	建物以外									
大分市	4	2	58	10	0	3	20	0	0	49	146
別府市	1	0	20	4	2	0	13	1	0	20	61
中津市	0	0	29	5	3	1	3	0	0	9	50
佐伯市	0	0	17	4	1	0	0	0	0	19	41
臼杵市	0	0	22	4	0	0	1	0	0	6	33
津久見市	0	0	7	2	0	2	0	0	0	6	17
竹田市	0	0	17	1	5	1	0	0	0	17	41
豊後高田市	0	0	9	1	0	1	0	0	0	5	16
宇佐市	0	0	28	2	0	4	0	0	0	8	42
豊後大野市	0	0	27	2	0	1	0	0	0	10	40
由布市	0	0	18	0	2	0	0	0	0	6	26
国東市	4	0	13	2	0	2	0	0	0	2	23
日田玖珠広域消防組合	0	0	34	1	11	2	1	0	0	32	81
杵築速見消防組合	4	0	23	1	1	1	0	0	0	9	39
合計	13	2	322	39	25	18	38	1	0	198	656

表2-17 事故種別救助活動件数（平成24年中）

消防本部名	火災		交通事故	水難事故	風水害等 自然災害	機械による 事故	建物等 による事故	ガス及び 酸欠事故	破裂事故	その他 の事故	計
	建物	建物以外									
大分市	4	2	32	8	0	2	17	0	0	34	99
別府市	1	0	12	3	0	0	12	1	0	9	38
中津市	0	0	16	4	2	0	2	0	0	4	28
佐伯市	0	0	14	1	1	0	0	0	0	14	30
臼杵市	0	0	7	2	0	0	0	0	0	4	13
津久見市	0	0	3	0	0	0	0	0	0	5	8
竹田市	0	0	8	1	5	1	0	0	0	7	22
豊後高田市	0	0	9	1	0	1	0	0	0	4	15
宇佐市	0	0	7	1	0	2	0	0	0	6	16
豊後大野市	0	0	12	1	0	1	0	0	0	3	17
由布市	0	0	10	0	0	0	0	0	0	4	14
国東市	4	0	7	2	0	0	0	0	0	2	15
日田玖珠広域消防組合	0	0	15	0	9	2	1	0	0	21	48
杵築速見消防組合	4	0	9	0	0	0	0	0	0	8	21
合計	13	2	161	24	17	9	32	1	0	125	384

表2-18 事故種別救助出動人員（平成24年中）

消防本部名	内訳		火災		交通事故	水難事故	風水害等 自然災害	機械による 事故	建物等 による事故	ガス及び 酸欠事故	破裂事故	その他 の事故	計
	建物	建物以外	建物	建物以外									
大分市	消防職員	99	50	903	214	0	0	47	270	0	0	657	2,240
	消防団員	0	0	0	0	0	0	0	0	0	0	0	0
	計	99	50	903	214	0	0	47	270	0	0	657	2,240
別府市	消防職員	37	0	259	61	23	0	0	105	18	0	317	820
	消防団員	31	0	0	0	0	0	0	0	0	0	99	130
	計	68	0	259	61	23	0	0	105	18	0	416	950
中津市	消防職員	0	0	292	55	16	8	8	25	0	0	74	470
	消防団員	0	0	0	0	0	0	0	0	0	0	0	0
	計	0	0	292	55	16	8	8	25	0	0	74	470
佐伯市	消防職員	0	0	175	40	9	0	0	0	0	0	152	376
	消防団員	0	0	0	0	0	0	0	0	0	0	0	0
	計	0	0	175	40	9	0	0	0	0	0	152	376
臼杵市	消防職員	0	0	204	31	0	0	0	8	0	0	68	311
	消防団員	0	0	0	0	0	0	0	0	0	0	0	0
	計	0	0	204	31	0	0	0	8	0	0	68	311
津久見市	消防職員	0	0	26	5	0	0	7	0	0	0	22	60
	消防団員	0	0	0	0	0	0	0	0	0	0	0	0
	計	0	0	26	5	0	0	7	0	0	0	22	60
竹田市	消防職員	0	0	152	10	50	8	8	0	0	0	96	316
	消防団員	0	0	0	0	0	0	0	0	0	0	0	0
	計	0	0	152	10	50	8	8	0	0	0	96	316
豊後高田市	消防職員	0	0	63	11	0	6	6	0	0	0	28	108
	消防団員	0	0	0	0	0	0	0	0	0	0	1	1
	計	0	0	63	11	0	6	6	0	0	0	29	109
宇佐市	消防職員	0	0	289	20	0	33	33	0	0	0	64	406
	消防団員	0	0	0	0	0	0	0	0	0	0	0	0
	計	0	0	289	20	0	33	33	0	0	0	64	406
豊後大野市	消防職員	0	0	220	30	9	8	8	0	0	0	74	332
	消防団員	0	0	93	0	3	0	0	0	0	0	28	130
	計	0	0	93	30	12	8	8	0	0	0	102	462
由布市	消防職員	43	0	129	22	0	16	16	0	0	0	15	225
	消防団員	161	0	0	0	0	0	0	0	0	0	0	161
	計	204	0	129	22	0	16	16	0	0	0	15	386
国東市	消防職員	0	0	247	7	55	17	17	7	0	0	205	538
	消防団員	0	0	0	0	0	0	0	0	0	0	0	0
	計	0	0	247	7	55	17	17	7	0	0	205	538
日田玖珠広域消防組合	消防職員	33	0	167	7	7	6	6	0	0	0	70	290
	消防団員	110	0	0	0	0	0	0	0	0	0	0	110
	計	143	0	167	7	7	6	6	0	0	0	70	400
杵築速見消防組合	消防職員	212	50	3,219	513	169	156	156	415	18	0	1,870	6,622
	消防団員	302	0	0	0	3	0	0	0	0	0	118	423
	計	514	50	3,219	513	172	156	156	415	18	0	1,988	7,045
出動人員合計													

表2-19 事故種別救助活動人員（平成24年中）

消防本部名	内訳		火災		交通事故	水難事故	風水害等 自然災害	機械による 事故	建物等 による事故	ガス及び 酸欠事故	破裂事故	その他 の事故	計
	建物	建物以外	建物	建物以外									
大分市	消防職員	26	15	304	95	0	0	17	98	0	0	241	796
	消防団員	0	0	0	0	0	0	0	0	0	0	0	0
	計	26	15	304	95	0	0	17	98	0	0	241	796
別府市	消防職員	6	0	131	37	0	0	0	83	18	0	96	371
	消防団員	0	0	0	0	0	0	0	0	0	0	0	0
	計	6	0	131	37	0	0	0	83	18	0	96	371
中津市	消防職員	0	0	173	49	11	0	0	15	0	0	30	278
	消防団員	0	0	0	0	0	0	0	0	0	0	0	0
	計	0	0	173	49	11	0	0	15	0	0	30	278
佐伯市	消防職員	0	0	139	10	9	0	0	0	0	0	111	269
	消防団員	0	0	0	0	0	0	0	0	0	0	0	0
	計	0	0	139	10	9	0	0	0	0	0	111	269
臼杵市	消防職員	0	0	81	15	0	0	0	0	0	0	45	141
	消防団員	0	0	0	0	0	0	0	0	0	0	0	0
	計	0	0	81	15	0	0	0	0	0	0	45	141
津久見市	消防職員	0	0	10	0	0	0	0	0	0	0	18	28
	消防団員	0	0	0	0	0	0	0	0	0	0	0	0
	計	0	0	10	0	0	0	0	0	0	0	18	28
竹田市	消防職員	0	0	70	10	50	7	0	0	0	0	41	178
	消防団員	0	0	0	0	0	0	0	0	0	0	0	0
	計	0	0	70	10	50	7	0	0	0	0	41	178
豊後高田市	消防職員	0	0	51	11	0	3	0	0	0	0	18	83
	消防団員	0	0	0	0	0	0	0	0	0	0	0	0
	計	0	0	51	11	0	3	0	0	0	0	18	83
宇佐市	消防職員	0	0	84	6	0	16	0	0	0	0	49	155
	消防団員	0	0	0	0	0	0	0	0	0	0	0	0
	計	0	0	84	6	0	16	0	0	0	0	49	155
豊後大野市	消防職員	0	0	66	11	0	5	0	0	0	0	23	105
	消防団員	0	0	0	0	0	0	0	0	0	0	0	0
	計	0	0	66	11	0	5	0	0	0	0	23	105
由布市	消防職員	0	0	35	0	0	0	0	0	0	0	46	81
	消防団員	0	0	0	0	0	0	0	0	0	0	14	14
	計	0	0	35	0	0	0	0	0	0	0	60	95
国東市	消防職員	34	0	63	22	0	0	0	0	0	0	11	130
	消防団員	78	0	0	0	0	0	0	0	0	0	0	78
	計	112	0	63	22	0	0	0	0	0	0	11	208
日田玖珠広域消防組合	消防職員	0	0	104	0	42	17	0	7	0	0	142	312
	消防団員	0	0	0	0	0	0	0	0	0	0	0	0
	計	0	0	104	0	42	17	0	7	0	0	142	312
杵築速見消防組合	消防職員	20	0	51	0	0	0	0	0	0	0	45	116
	消防団員	40	0	0	0	0	0	0	0	0	0	0	40
	計	60	0	51	0	0	0	0	0	0	0	45	156
活動人員合計	消防職員	86	15	1,362	266	112	65	65	203	18	0	916	3,043
	消防団員	118	0	0	0	0	0	0	0	0	0	14	132
	計	204	15	1,362	266	112	65	65	203	18	0	930	3,175

表2-20 事故種別救助人員（平成24年中）

消防本部名	火災		交通事故	水難事故	風水害等 自然災害	機械によ る事 故	建物等 による事 故	ガス及び 酸欠事故	破裂事故	その他 の事故	計
	建物	建物以外									
大分市	0	2	40	6	0	2	17	0	0	38	105
別府市	0	0	14	3	0	0	12	3	0	15	47
中津市	0	0	18	4	6	0	2	0	0	4	34
佐伯市	0	0	19	1	1	0	0	0	0	15	36
臼杵市	0	0	12	2	0	0	0	0	0	4	18
津久見市	0	0	3	0	0	0	0	0	0	5	8
竹田市	0	0	8	1	14	1	0	0	0	11	35
豊後高田市	0	0	10	1	0	1	0	0	0	5	17
宇佐市	0	0	8	1	0	2	0	0	0	6	17
豊後大野市	0	0	18	4	0	1	0	0	0	3	26
由布市	0	0	12	0	0	0	0	0	0	8	20
国東市	0	0	12	2	0	0	0	0	0	2	16
日田玖珠広域消防組合	0	0	15	0	14	2	1	0	0	21	53
杵築速見消防組合	1	0	8	0	0	0	0	0	0	2	11
合計	1	2	197	25	35	9	32	3	0	139	443