

事業継続計画（BCP）

株式会社 A社

製造業（水産加工業）

- 文書分類 社外秘扱い文書
- 発行日 2012年×月×日
- 改訂 バージョン 1.0

目次

0. はじめに

- 0.1 本計画の目的 P1
- 0.2 企業概要(様式) P1

1. 基本方針

- ↓ 1.1 B C Pの基本方針 P2

2. 計画

- ↓ 2.1 対象災害の特定(様式) P2
- 2.2 中核事業の決定(様式) P2
- 2.3 中核事業の業務分類(様式) P2
- 2.4 影響度評価と目標復旧時間の設定(様式) P2
- 2.5 各業務に必要な経営資源の確認(様式) P3
- 2.6 各業務が受ける被害の想定とリスク評価(様式) P3
- 2.7 各業務の事業継続のための対応策(事前対応・緊急時対応)の検討
(様式) P3

3. 実施および運用

- ↓ 3.1 災害発生時の対応フロー(手順書) P4
- 3.2 B C P対応体制表(手順書) P5
- 3.3 初動(インシデント)対応手順書(手順書 . . .) P5
- 3.4 B C P発動対応手順書(手順書) P5
- 3.5 復旧活動手順書(手順書) P5
- ↓ 3.6 財務計画(様式) P5

4. 教育・訓練

- ↓ 4.1 教育・訓練計画(様式) P5

5. 点検・是正・見直し(様式)

- 5.1 点検 P5
- 5.2 是正 P5
- 5.3 見直し P6

関係資料

【様式 : 企業基本情報】	7
【様式 : 中核事業の絞り込み】	7
【様式 : 中核事業の業務分類】	8
【様式 : 影響度評価と目標復旧時間の設定】	9
【様式 : 各業務に必要な経営資源の確認】	10
【様式 : 各業務が受ける被害の想定とリスク評価】	17
【様式 : 各業務の事業継続のための対応策（事前対応・緊急時対応）】	24
【様式 : 緊急時資金繰り計画書】	31
【様式 : 教育・訓練計画書】	32
【様式 : B C P運用チェックリスト】	33
【様式 : 従業員連絡先リスト・安否確認チェックシート】	34
【様式 : 主要先取引リスト】	35
【様式 : 避難計画・避難経路図】	36
【様式 : 備蓄品リスト】	37
【様式 : 従業員携帯カード】	38
【様式 : 災害情報収集先一覧】	39
【手順書 : 災害発生時の対応フロー】	40
【手順書 : B C P対応体制】	41
【手順書 : 初動対応「対策本部の設置」】	42
【手順書 : 初動対応「一次対応・二次災害の防止」】	43
【手順書 : 初動対応「社員の安否確認」】	44
【手順書 : 初動対応「被災状況の確認」】	45
【手順書 : B C P発動対応】	46
【手順書 : 復旧活動「顧客対応」】	49
【手順書 : 復旧活動「協力会社対応」】	50
【手順書 : 復旧活動「社員対応」】	51
【手順書 : 復旧活動「資材対応」】	52
【手順書 : 復旧活動「設備対応」】	53
【手順書 : 復旧活動「財務対応」】	54

0 . はじめに

0 . 1 本計画の目的

当社における本計画作成の目的は、次のとおりである。

- (1) 想定される災害が発生しても、被災を最小限にとどめるよう予めリスクの回避、低減、移転及び保有の対応策を講じる。
- (2) 想定される災害発生時に、従業員の人命の確保と負傷の回避を図る。
- (3) 万一被災しても、従業員の雇用の確保が図られる仕組みを作る。
- (4) 万一被災しても、商品の供給を維持し、継続した取引先との関係を構築するとともに、最終顧客への商品提供を途絶えさせない。
- (5) 事業中断にも、影響を受けない事業継続意識の高い企業体質の形成に繋げる。

0 . 2 企業概要

No.	項 目	内 容
1	会社名	株式会社 A 社
2	住所	大分県 Z 市
3	業種	水産加工業
4	売上高（年間）	× × （千円）
5	従業員数	× × 名
6	設立年（西暦）	× × × × 年
7	主な顧客の種類（業種等）	食料品小売業・食料品卸売業
8	主な設備（機械・装置等）	冷凍庫・冷風乾燥機・特殊冷凍機
9	事業の特徴	地元で水揚げされる鮮魚を使用し加工販売 国内の冷凍原料を使用しての加工販売

組 織 図

（省 略）

1. 基本方針

1.1 BCPの基本方針

- (1) 従業員の安全確保
- (2) 取引先との関係維持
- (3) 災害時地域への食料提供
- (4) 災害に強い事業を再構築する
- (5) 災害時の早期復旧

2. 計画

2.1 対象災害の特定

当社の置かれた地理的リスク要因、過去の被災状況、今後可能性のある災害等を考慮し、当社の事業を継続する上で特に重要と思われる災害について検討した結果、当社の想定する対象災害は様式 の「想定災害の種類」欄の通りであり以下の3種とする。

- (1) 震度6強程度の地震
- (2) 津波
- (3) 台風

具体的には、地震においては、地震の揺れによる従業員、建物、設備等への直接災害。また、地震がもたらす社会インフラへの影響、仕入・販売先への災害等も想定する。

津波においては、従業員、建物、設備等への直接災害。また、社会インフラへの影響、仕入・販売先への災害等も想定する。

台風においては、台風の風雨による従業員、建物、設備等への直接災害。また、台風がもたらす高波、高潮、豪雨等による浸水などの災害を想定する。

2.2 中核事業の決定

当社では、事業継続のため、仮復旧活動を最優先することを対象とした重要事業の選定に際し、様式 の通り、現在の会社全体の売上への貢献度を優先する。

上記の結果、想定した災害による不測事態発生に係る業務の中断が発生した場合、「開きもの」の復旧を最優先し、全ての経営資源を集中した対応を図ることとする。

2.3 中核事業の業務分類

当社の重要業務である「開きもの」に関する業務プロセスおよびこれを行うのに必要な主要経営資源は様式 の通りである。

2.4 影響度評価と目標復旧時間の設定

各業務の災害による影響度評価と業務中断からの目標復旧時間は、様式 の通りである。なお、被災時は対策本部が被害状況を勘案し、目標復旧時間を再設定する。

2.5 各業務に必要な経営資源の確認

「開きもの」の各業務に必要な経営資源は様式 の通りである。

2.6 各業務が受ける被害の想定とリスク評価

当社が想定する対象災害について、経営資源ごとに影響が大きいと想定される被害は様式 の通りである。

2.7 各業務の事業継続のための対応策（事前対応・緊急時対応）の検討

2.7.1 事前対応

災害による被害の低減を目的とし、経営資源（人、機械装置・設備、ITデータ、通信、外注・サプライヤー、インフラ・その他）に対し、可能な限りの事前対応を行う。具体的には、様式 の事前対応欄に記載された事項を実施時期に沿って行う。

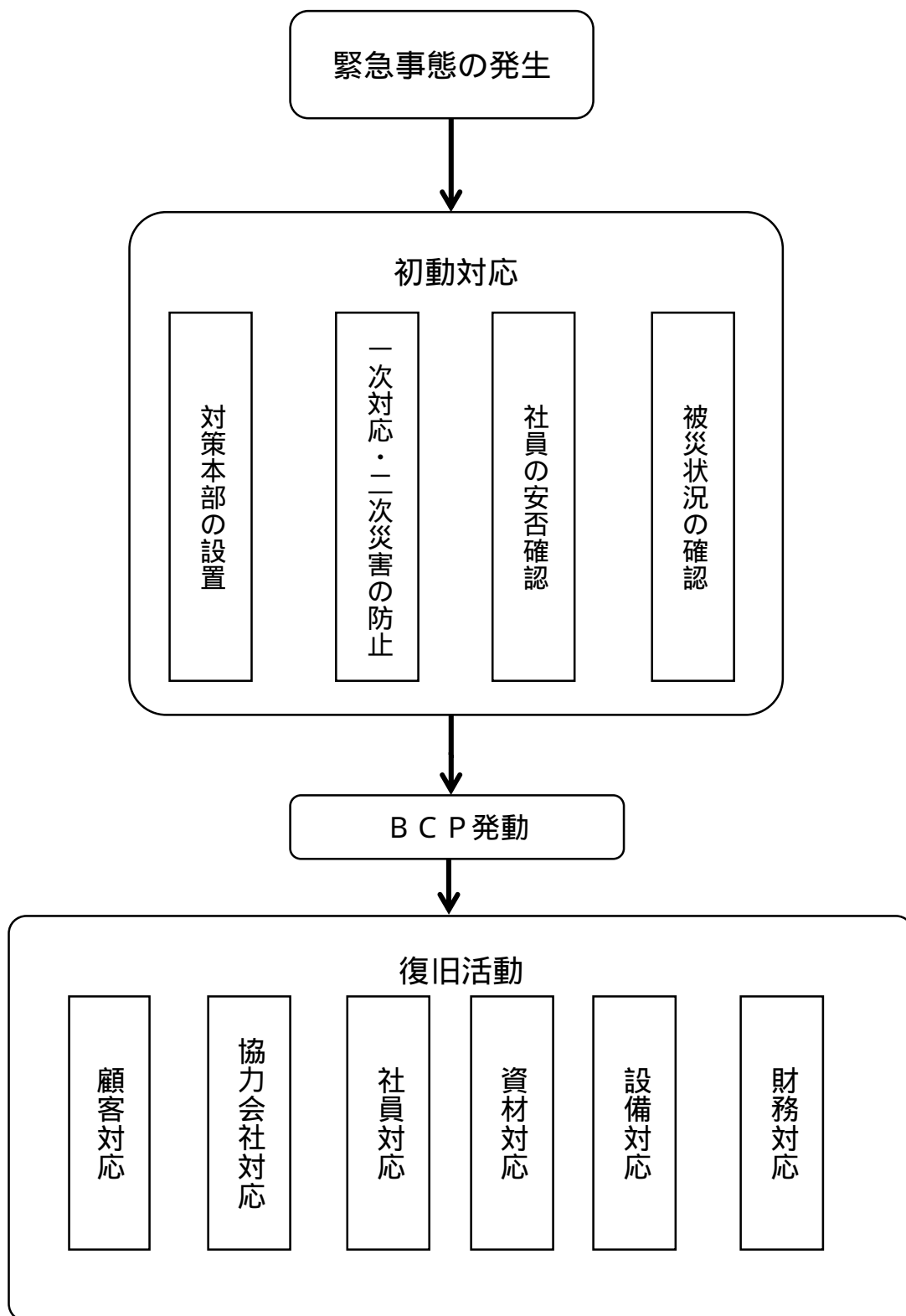
2.7.2 緊急時対応

BCPが発動された場合、中核事業の復旧を目的とし、被害を受けた各プロセスの経営資源に対し、様式 の緊急時対応欄に記載された事項の対応を行う。

3. 実施および運用

3.1 災害発生時の対応フロー

当社の災害発生時の対応フローは、以下の通りである（手順書）。



3.2 BCP対応体制表

当社のBCP平時運用体制および災害時対策本部は、手順書 の通りである。

3.3 初動（インシデント）対応手順書

災害発生時の初動対応は、対策本部の設置、一次対応・二次災害の防止、社員の安否確認、被災状況の確認であり、手順書 ~ の通りである。

3.4 BCP発動対応手順書

BCP発動時の対応は手順書 - 1 ~ - 3の通りである。

3.5 復旧活動手順書

中核事業の復旧活動は、顧客対応、協力会社対応、社員対応、資材対応、設備対応、財務対応、であり手順書 ~ の通りである。

3.6 財務計画

財務管理班は、様式 を使い、BCP対応に係る財務計画を作成する。検討すべき内容は次のとおりである。

- (1) 被災に係る復旧費用の積算
- (2) 事業中断期間の損失（営業利益減）の積算
- (3) 手持ち資金の積算
- (4) 資金調達の是非の確認
- (5) 資金調達先の検討

BCP対策本部長は、この緊急時資金繰り計画書を確認し、実行の判断を行う。

4. 教育・訓練

4.1 教育・訓練計画

当社では、BCPへの意識定着を図るため、様式 の記載に則り教育・訓練を行う。

5. 点検・是正・見直し

5.1 点検

当社では、社長の指示の下、様式 のチェックリストに基づき、年に1回の点検を行う。

5.2 是正

当社では、教育・訓練の活動状況およびBCP運用チェックリストによる点検結果の確認を行い、不具合があれば是正措置を取りまとめる。

B C P管理担当者は、定められた期日以内に、取り纏めたB C P運用チェックリストの内容を精査し、不具合事項について改善、修正および追加の是正素案を立案する。

この是正素案に基づいて、年に1度（決算月）B C P会議を開催し、B C Pに係る教育・訓練の活動状況およびB C P運用チェックリストによる点検結果を確認し、状況に相応した是正措置等に関する協議を行い、是正案を取りまとめる。

5.3 見直し

経営陣は、B C P会議において取りまとめた是正案に基づいて、年に1度（決算月の翌月）見直し会議を実施する。

経営陣は、この会議の結果をもとに、必要に応じて、予算計画を含めたB C P計画全体の見直しを行う。

【様式 : 企業基本情報】

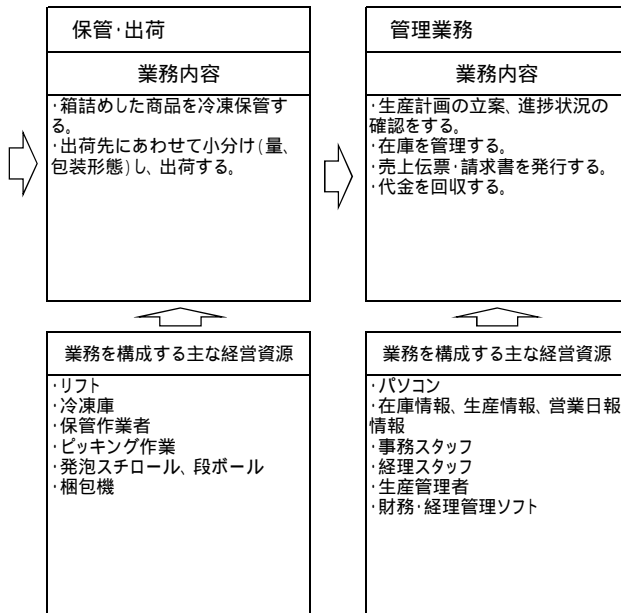
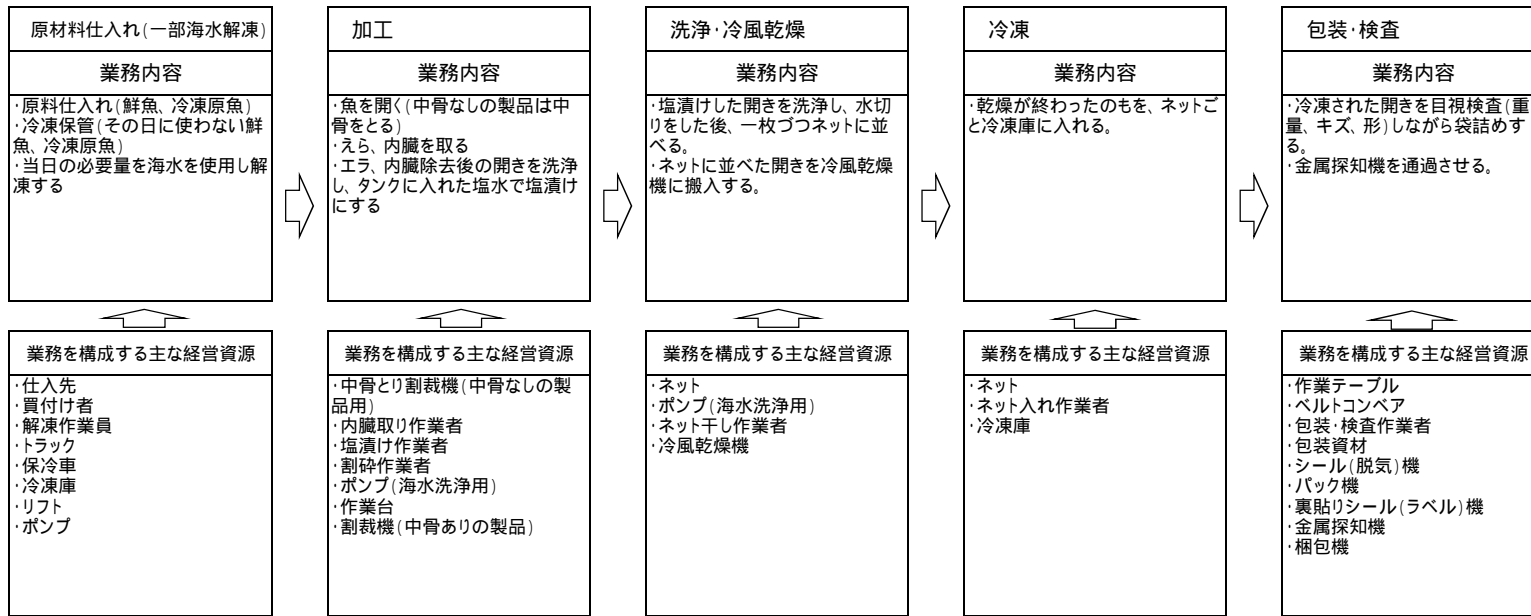
No.	項目	内容
1	会社名	株式会社 A社
2	住所	大分県Z市
3	業種	水産加工業
4	売上高(年間)	××(千円)
5	従業員数	××名
6	設立年(西暦)	××××年
7	主な顧客の種類(業種等)	食料品小売業、食料品卸売業
8	主な設備(機械・装置等)	冷凍庫・冷風乾燥機・特殊冷凍機
9	事業の特徴	・地元で水揚げされる鮮魚を使用し加工販売 ・国内の冷凍原料を使用しての加工販売
10	想定災害の種類	台風・地震・津波

【様式 : 中核事業の絞り込み】

No.	項目	内容				
		第1位	第2位	第3位	第4位	第5位
1	商品・サービスの種類(事業)	開きもの	丸干し	珍味	冷凍食品	
2	同上ごとの売上シェア(%)	××%	××%	××%	××%	
3	優先度理由	売上シェア				
4	対象事業(範囲)の特定					

【様式 : 中核事業の業務分類】

開きもの



【様式 : 影響度評価と目標復旧時間の設定】

中核事業名 [開きもの] … 全体の目標復旧時間: 14日

業務名	業務中断時間	金銭的な影響	取引先への影響	目標復旧時間	目標復旧時間決定の理由
原材料仕入れ(一部海水解凍)	1日未満	小	小	7日	(仕入) ・庸車をすれば即日、調達可能。 ・冷蔵庫の修理に1週間くらいかかる。 ・緊急の場合は、鮮魚をその日に使う分だけ仕入れるやり方もある。 (海水解凍) ・ポンプの修理の部品調達期間がある。 ・鮮魚を使用する場合(緊急時は鮮魚のみでの立ち上げを行う場合がある)は不要な工程である。
	1~3日	小	中		
	4~7日	小	大		
	8日~1ヶ月	小	大		
	2ヶ月目~3ヶ月	中	大		
	4ヶ月~	大	大		
加工	1日未満	小	小	7日	(割裁) ・割裁機の修理の部品調達に1週間くらいかかる。 ・最悪の場合、手作業も可能。 (えら、内臓とり) ・手作業で行えるため、いつでも復旧可能。 (洗浄・塩漬け) ・タンク、ポンプの修理に1週間くらいかかる。
	1~3日	小	小		
	4~7日	小	中		
	8日~1ヶ月	小	大		
	2ヶ月目~3ヶ月	中	大		
	4ヶ月~	大	大		
洗浄・冷風乾燥	1日未満	小	小	14日	・冷風乾燥機の修理にある程度の期間がかかる。 (新規購入の場合は2か月くらいかかる)
	1~3日	小	小		
	4~7日	小	小		
	8日~1ヶ月	小	中		
	2ヶ月目~3ヶ月	中	大		
	4ヶ月~	大	大		
冷凍	1日未満	小	小	7日	・冷凍庫の修理に1週間くらいかかる。
	1~3日	小	小		
	4~7日	小	中		
	8日~1ヶ月	小	大		
	2ヶ月目~3ヶ月	中	大		
	4ヶ月~	大	大		
包装・検査	1日未満	小	小	7日	・金属探知機は量産品なので、代替品の調達が容易。
	1~3日	小	小		
	4~7日	小	中		
	8日~1ヶ月	小	大		
	2ヶ月目~3ヶ月	中	大		
	4ヶ月~	大	大		
保管・出荷	1日未満	小	小	7日	(冷凍保管) ・冷凍庫の修理に1週間くらいかかる。 (出荷(ピッキング)) ・リフトの復旧には若干の時間がかかるが、手作業での出荷も可能。
	1~3日	小	小		
	4~7日	小	中		
	8日~1ヶ月	小	大		
	2ヶ月目~3ヶ月	中	大		
	4ヶ月~	大	大		
管理業務	1日未満	小	小	1日	(生産管理) ・パソコンは量産品なので代替品の調達が容易。 (売上請求、入金確認) ・クラウドでバックアップしてあるため復旧は容易。
	1~3日	小	小		
	4~7日	小	中		
	8日~1ヶ月	小	大		
	2ヶ月目~3ヶ月	中	大		
	4ヶ月~	大	大		

【凡例】

影響度小: 事業への影響は多少あり
 影響度中: 事業への影響は深刻な状態
 影響度大: 事業への影響は極めて重大

大・中・小・無で記入 大・中・小・無で記入

【様式 : 各業務に必要な経営資源の確認】

評価対象業務:[原材料仕入れ(一部海水解凍)]

経営資源	項目(抽出し適宜追加)	具体的なレベル
人	人数	仕入者××人、海水解凍者××人。
	スキル	[仕入] 経験として××年以上の現場経験が必要。一連の操作からの作業工程熟知が必須。魚の見極めの能力が必要。 [海水解凍] 指示者は××年以上の現場経験が必要。××人は未経験も可(補佐)。
機械装置・設備	トラック	×t車(××台)、×t車(××台)。通常は自社トラックで原材料を運搬するが外注先が行う場合もある。故障時の修理は 市の自動車整備業者に依頼。
	保冷車	×t車(××台)。通常は自社トラックで原材料を運搬するが外注先が行う場合もある。故障時の修理は 市の自動車整備業者に依頼。
	パレット	××枚。原材料を荷台から冷凍庫に運ぶ際に使用。近隣の木材会社の特注品。緊急時は、ホームセンター等で販売されている類似品で対応が可能。
	タンク	××本。原材料の運搬に使用。市または 市の業者の特注品。緊急時は、コンテナ、発泡スチロール、桶(市場で借りる)で対応が可能。また、業者から購入する場合は××日程度で入荷可能。
	リフト	××台。トラックから原材料を降ろす際に使用。故障時は××台のうち動くリフトを利用。故障時の修理は 市のメーカーに依頼。
	原材料冷凍庫	容量オーバーおよび故障の際は、冷凍保管業者に保管委託。故障時の修理は 市のメーカーに依頼。(冷凍庫は 市のメーカーの特注品。代替機なし。制作に××ヵ月を要する。)
	ポンプ	××機。予備××機あり。海水をくみ上げるために使用。 市のメーカーの既製品。故障時の修理は 市のメーカーに依頼。
	解凍専用コンテナ	××個。底に穴が開いたもの。魚を入れ、上から海水をかけて解凍する際に使用。メーカーの特注品。緊急時は、三八(サンパチ)木箱で対応が可能。また、業者から購入する場合は××日で入荷可能。
	パソコン	××台。入金情報を入力し使用。汎用品。小売店などで販売されてるパソコンで代替可能。
IT・データ	仕入情報	個別の仕入業務は紙媒体で実施。仕入情報は財務、経理管理ソフトにより管理。毎日データ入力。 市のIT業者がバックアップデータを保管。
	在庫情報	仕入の判断基準として使用紙媒体で従業員が個別管理。毎日の会議で情報共有。一部の在庫情報(調理室の製品のみ)を電子データで管理。その際、データはCD-R、USBでバックアップしている。(頻度等ルールなし)
通信	固定電話、FAX	汎用品。魚の水揚げ情報が入る。
	携帯電話	汎用品。魚の水揚げ情報が入る。
	ネット回線	メールにより水揚げ情報が入る。 市のIT業者との仕入データ共有。
外注・サプライヤー	買い付け業者 (運搬業者(買い付け業者が依頼を行う))	約4者。鮮魚の買い付けを依頼。一部業者はそのまま原材料(常時××t程度)を保管。買い付けた鮮魚の運搬をする。代替業者あり。
	原材料保管業者	。原材料(常時約××t程度)の保管委託。
	IT業者	市の業者。財務、経理管理ソフトおよび関連データの管理。
インフラ・その他	電気	広域停電の際は、冷凍庫、リフトが停止。
	水道	冷凍庫の冷却は水冷(クーリングタワー)。断水の場合は冷凍庫が停止。
	ガソリン	供給が停止した場合はトラック、保冷車、リフトが動かなくなる。

【様式 : 各業務に必要な経営資源の確認】

評価対象業務:[加工]

経営資源	項目(抽出し適宜追加)	具体的なレベル
人	人数	割裁者××人、えら・内臓取り××人、洗浄・塩漬け××人。
	スキル	【割裁】 経験××年以上、操作経験要。経験者は多く代替容易。 【えら・内臓取り】 経験××年以上の指導者××人要。経験なしでも代替は容易。 【洗浄・塩漬け】 経験として××年以上の現場経験が必要。一連の操作からの作業工程熟知が必須。
機械装置・設備	中骨取り割裁機	市のメーカーの特注品。代替機なし。故障時はメーカーに修理依頼。手作業での代替対応が可能。
	割裁機(中骨ありの製品)	市のメーカーの特注品。代替機はなし。故障時はメーカーに修理依頼。手作業での代替対応が可能。
	コンテナ	××個。汎用品。ホームセンター等で販売されている類似品で代替が可能。
	包丁	××本。汎用品。ホームセンター等で販売されている類似品で代替が可能。
	作業台	××台。汎用品。ホームセンター等で販売されている類似品で代替が可能。
	トレイ	××個。汎用品。ホームセンター等で販売されている類似品で代替が可能。
	ゴミ入れバケツ	××個。汎用品。ホームセンター等で販売されている類似品で代替が可能。
	タンク	××本。予備××本保有。汎用品。ホームセンター等で販売されている類似品で代替が可能。
	かご	かご××個。汎用品。ホームセンター等で販売されている類似品で代替が可能。
	ポンプ(海水洗浄用)	予備機あり。海水をくみ上げるために使用。市のメーカーの既製品。故障時の修理は市のメーカーに依頼。
IT・データ		
通信		
外注・サプライヤー	塩の仕入先	市のメーカー。
インフラ・その他	電気	広域停電の際は、割裁機が停止。
	水道	断水の際は割裁機、魚道具の洗浄、塩漬け作業にかかわる一連の動作を中断。復旧には、代替の飲料用水が必要。

【様式 : 各業務に必要な経営資源の確認】

評価対象業務:[洗浄・冷風乾燥]

経営資源	項目(抽出し適宜追加)	具体的なレベル
人	人数(ネット干し)	××人。
	スキル(ネット干し)	指示者は××年以上の現場経験が必要。作業する××人は未経験も可。
	人数(洗浄、乾燥機入れ)	××人。
	スキル(洗浄、乾燥機入れ)	経験として××年以上の現場経験が必要。一連の操作からの作業工程熟知が必須。
機械装置・設備	ネット	約××枚。市のメーカーの特注品。緊急時は、ホームセンター等で販売されている類似品で対応が可能。また、業者から購入する場合は×週間程度で入荷可能。
	トレイ	××個。応急処置としてホームセンターで類似品購入が可能。
	台車	××台。ネットを運ぶ際に使用。ホームセンター等で販売されている類似品で代替が可能。
	ポンプ(海水洗浄用)	予備機あり。海水をくみ上げるために使用。市のメーカーの既製品。故障時の修理は市のメーカーに依頼。
	冷風乾燥機	市メーカーの製作の特注品。代替機なし。故障時は市の業者にメンテナンス依頼。製作には×か月を要し、取り付け工事は約××日間程度。
IT・データ		
通信		
外注・サプライヤー		
インフラ・その他	電気	広域停電の際は、ポンプ、冷風乾燥機が停止。

【様式 : 各業務に必要な経営資源の確認】

評価対象業務:[冷凍]

経営資源	項目(抽出し適宜追加)	具体的なレベル
人	人数	××人。
	スキル	指示者は××年以上の現場経験が必要。生産ライン従業員が対応しており、代替要員確保可能。
機械装置・設備	ネット	約××枚。市のメーカーの特注品。緊急時は、ホームセンター等で販売されている類似品で対応が可能。また、業者から購入する場合は×週間程度で入荷可能。
	台車	××台。ネットを運ぶ際に使用。ホームセンター等で販売されている類似品で代替が可能。
	製品冷凍庫	製品を保管する際に使用。(外注保管は行っていない) 市のメーカーの特注品で代替機なし。故障時の修理は市のメーカーに依頼。制作に×ヵ月を要する。
IT・データ		
通信		
外注・サプライヤー		
インフラ・その他	電力	広域停電の際は、冷凍設備が停止。

【様式 : 各業務に必要な経営資源の確認】

評価対象業務:[包装・検査]

経営資源	項目(抽出し適宜追加)	具体的なレベル
人	人数	××人。
	スキル	指示者、機械を操作する各××人は××年以上の現場経験、操作経験が必要。その他、代替は容易。
機械装置・設備	作業台	××台。汎用品。ホームセンター等で販売されている類似品で代替が可能。
	ベルトコンベアー	××台。市メーカーの既製品。メーカーに代替機あり。故障時はメーカーに修理依頼。手作業での代替対応が可能。
	シール(脱気)機	市メーカーの既製品。メーカーに代替機あり。故障時はメーカーに修理依頼。
	パック機	市メーカーの既製品。メーカーに代替機あり。故障時はメーカーに修理依頼。
	裏張りシール機	市メーカーの既製品。メーカーに代替機あり。故障時はメーカーに修理依頼。手作業での代替対応が可能。
	金属探知機	市メーカーの既製品。メーカーに代替機あり。故障時はメーカーに修理依頼。
	梱包機	市メーカーの既製品。メーカーに代替機あり。故障時はメーカーに修理依頼。手作業での代替対応が可能。
IT・データ		
通信		
外注・サプライヤー	シールメーカー	一括表示のシールメーカー。記載内容情報も管理している。
	包装資材メーカー	市のメーカー()の既製品(納入業者は)。市のメーカー()の既製品。(納入業者は)代替は可能。
インフラ・その他	電気	広域停電の際は、ベルトコンベアー、シール機、パック機、裏張りシール機、金属探知機、梱包器が停止。

【様式 : 各業務に必要な経営資源の確認】

評価対象業務:[保管・出荷]

経営資源	項目(抽出し適宜追加)	具体的なレベル
人	人数	保管××人、出荷××人。
	スキル	[保管] 経験××年以上現場経験の指導者×人。×人は補佐(経験なしでも代替は容易。) [出荷] 指示者は××年以上の現場経験が必要。
機械装置・設備	パレット	××枚。製品を運ぶ際に使用。近隣の木材会社の特注品。緊急時は、ホームセンター等で販売されている類似品で対応が可能。
	リフト	製品を運ぶ際に使用。故障時は動くリフトを利用。故障時の修理は 市のメーカーに依頼。
	台車	製品を運ぶ際に使用。ホームセンター等で販売されている類似品で代替が可能。
	冷凍庫	製品を保管する際に使用。(外注保管は行ってない) 市のメーカーの特注品で代替機なし。故障時の修理は 市のメーカーに依頼。制作に×ヵ月を要する。
	梱包機	市メーカーの既製品。メーカーに代替機あり。故障時はメーカーに修理依頼。手作業での代替対応が可能。
	保冷車	製品の輸送に使用。輸送を外注する場合もある。故障時の修理は 市の自動車整備業者に依頼。
	軽自動車	製品の輸送に使用。輸送を外注する場合もある。故障時の修理は 市の自動車整備業者に依頼。
	パソコン	入金情報を入力し使用。汎用品。小売店などで販売されてるパソコンで代替可能。
IT・データ	在庫情報	紙媒体で従業員が個別管理。毎日の会議で情報共有。一部の在庫情報(調理室の製品のみ)を電子データで管理。その際、データはCD-R、USBでバックアップしている。(頻度等ルールなし)
	出荷情報	出荷情報を財務、経理管理ソフトにより管理。データとしてサーバーに保存。 市のIT業者がバックアップデータを保管。
	受注情報	各担当者が紙媒体で保有。
通信	固定電話、FAX	汎用品。受注情報が入る。
	携帯電話	汎用品。受注情報が入る。
	ネット回線	メールにより受注情報が入る。 市のIT業者との出荷データ共有。
外注・サプライヤー	発泡スチロールメーカー	市メーカーに発注()。代替は可能。
	段ボールメーカー	市に発注()。代替は可能。発砲スチロールでも代替可能。
	IT業者	市の業者。財務、経理管理ソフトおよび関連データの管理。
	輸送業者	××社。製品の輸送。
インフラ・その他	電力	広域停電の際は、冷凍設備、梱包機、リフトが停止。
	ガソリン	保冷車、軽自動車、リフトが動かなくなる。

【様式 各業務に必要な経営資源の確認】

評価対象業務：[管理業務]

経営資源	項目(抽出し適宜追加)	具体的なレベル
人	人数(各部門管理者)	生産管理××人、売上請求・入金確認××人(事務所スタッフ×人、経理スタッフ×人)。
	スキル	【生産管理】 経験として××年以上の現場経験が必要。一連の操作からの作業工程熟知が必須。 【売上請求・入金確認】 経験として××年以上の経験が必要。一連の操作からの工程熟知が必須。
機械装置・設備	パソコン	一部の在庫情報(調理室の製品のみ)管理、入金情報の入力に使用。汎用品。小売店などで販売されてるパソコンで代替可能。
IT・データ	在庫情報	紙媒体で従業員が個別管理。毎日の会議で情報共有。一部の在庫情報(調理室の製品のみ)を電子データで管理。その際、データはCD-R、USBでバックアップしている。(頻度等ルールなし)
	生産情報	紙媒体で従業員が個別管理。毎日の会議で情報共有。生産計画は終礼で情報把握し、立案。
	営業日報	紙媒体で従業員が個別管理。毎日の会議で情報共有。
	入金情報	財務、経理管理ソフトにより管理。入金情報をサーバーに入力。市のIT業者がバックアップデータを保管。
通信	ネット回線	市のIT業者との入金情報の共有。
外注・サプライヤー	IT業者	市の業者。出荷システム、出荷情報の管理。
	配達業者	郵便局、宅配業者による請求書の発送。
インフラ・その他	電気	広域停電の際は、パソコンが停止。

【様式 : 各業務が受ける被害の想定とリスク評価】

評価対象業務:[原材料仕入れ(一部海水解凍)]

経営資源	想定被害(抽出し適宜追加)	影響度	脆弱性	リスクレベル
人	震度6強の地震の揺れで、従業員が転倒し負傷。	2	2	4
	震度6強の地震の揺れで、交通網が寸断。買付けの従業員が出社できない。	2	2	4
	津波により、従業員の家屋が被害を受け、従業員が出社できない。	2	2	4
	台風による土砂崩れなどにより、工場が半壊。安全のため従業員が避難し、買付け作業が中断。	2	1	2
	台風による土砂崩れなどにより、従業員の家屋が被害を受け、従業員が出社できない。	2	2	4
機械装置・設備	震度6強の地震の揺れで、パレットが倒れ、破損する。	2	3	6
	震度6強の地震の揺れで、冷凍庫内の原材料・製品が倒れる。	3	3	9
	震度6強の地震の揺れで、ポンプの配管が壊れる。	3	3	9
	津波により、トラック、保冷車、パレット、タンク、リフト、解凍専用コンテナが流される。	3	2	6
	津波により、冷凍庫が浸水し稼働が停止する。(但し、小さな津波であれば構造上、浸水を防止できる)	3	2	6
	津波により、ポンプが浸水し動かなくなる。	3	3	9
	津波により、パソコンが浸水し動かなくなる。	1	2	2
	震度6強の地震、津波により停電が発生し、冷凍庫が動かなくなる。	3	2	6
	震度6強の地震、津波により停電が発生し、ポンプが動かなくなる。	3	2	6
	震度6強の地震、津波により停電が発生し、パソコンが動かなくなる。	1	2	2
	台風による土砂崩れにより、トラック、保冷車、パレット、タンク、リフト、パソコン、冷凍庫、解凍専用コンテナが土砂に埋もれる。	3	1	3
IT・データ	津波により、仕入・在庫情報(紙媒体、一部データ)が流される。	2	2	4
	津波により、パソコンが浸水した際、在庫情報が消滅する。(仕入情報は業者がバックアップを行っている)	2	2	4
通信	震度6強の地震により、固定電話、FAX、携帯電話、ネット回線が寸断される。	3	2	6
	津波により、固定電話、FAX、携帯電話、ネット回線が寸断される。	3	2	6
外注・サプライヤー	震度6強の地震で、買い付け業者、運搬業者、原材料保管業者が被災し、業務を委託できなくなる。	3	3	9
	震度6強の地震で、IT業者が被災し、業務を委託できなくなる。	2	2	4
	津波で、買い付け業者、運搬業者、原材料保管業者が被災し、業務を委託できなくなる。	3	3	9
インフラ・その他	震度6強の地震、津波により電気が供給されなくなる。	3	2	6
	震度6強の地震で断水する。	3	2	6
	震度6強の地震、津波によりガソリンスタンドが被災し、ガソリンが供給されなくなる。	3	2	6

1・2・3で 1・2・3で
記入 記入

【様式 : 各業務が受ける被害の想定とリスク評価】

評価対象業務:[加工]

経営資源	想定被害(抽出し適宜追加)	影響度	脆弱性	リスクレベル
人	震度6強の地震の揺れで、従業員が転倒し負傷。	2	2	4
	震度6強の地震の揺れで、交通網が寸断。買付けの従業員が出社できない。	2	2	4
	津波により、従業員の家屋が被害を受け、従業員が出社できない。	2	2	4
	台風による土砂崩れなどにより、工場が半壊。安全のため従業員が避難し、買付け作業が中断。	2	1	2
	台風による土砂崩れなどにより、従業員の家屋が被害を受け、従業員が出社できない。	2	2	4
機械装置・設備	震度6強の地震、津波により停電が発生し、中骨取り割裁機、割裁機が稼働しなくなる。	2	2	4
	震度6強の地震の揺れで、ポンプの配管が壊れる。	3	2	6
	震度6強の地震、津波により停電が発生し、ポンプが動かなくなる。	3	2	6
	津波により、コンテナ、包丁、作業台、トレイ、ゴミ入れバケツ、タンク、かごが流される。	1	2	2
	津波により、中骨取り割裁機、割裁機が浸水し、稼働しなくなる。	2	2	4
	津波により、ポンプが浸水し動かなくなる。	3	2	6
	台風による土砂崩れにより、中骨取り割裁機、割裁機、ポンプ、コンテナ、包丁、作業台、トレイ、ゴミ入れバケツ、タンク、かごが土砂に埋もれる。	3	1	3
IT・データ				
通信				
外注・サプライヤー	震度6強の地震、津波などにより、塩の仕入先が被災し、塩が入荷できなくなる。	3	2	6
インフラ・その他	震度6強の地震、津波により電気が供給されなくなる。	3	2	6
	震度6強の地震で断水する。	3	2	6

1・2・3で 1・2・3で
記入 記入

【様式 : 各業務が受ける被害の想定とリスク評価】

評価対象業務:[洗浄・冷風乾燥]

経営資源	想定被害(抽出し適宜追加)	影響度	脆弱性	リスクレベル
人	震度6強の地震の揺れで、従業員が転倒し負傷。	2	2	4
	震度6強の地震の揺れで、交通網が寸断。買付けの従業員が出勤できない。	2	2	4
	津波により、従業員の家屋が被害を受け、従業員が出勤できない。	2	2	4
	台風による土砂崩れなどにより、工場が半壊。安全のため従業員が避難し、買付け作業が中断。	2	1	2
	台風による土砂崩れなどにより、従業員の家屋が被害を受け、従業員が出勤できない。	2	2	4
機械装置・設備	震度6強の地震の揺れで、ポンプの配管が壊れる。	3	2	6
	震度6強の地震の揺れで、冷風乾燥機の配管が破損し、ガス漏れ等により稼働しなくなる。	3	2	6
	震度6強の地震、津波により停電が発生し、ポンプが動かなくなる。	3	2	6
	震度6強の地震、津波により停電が発生し、冷風乾燥機が動かなくなる。	1	2	2
	津波により、ネット、トレイ、台車が流される。	1	2	2
	津波により、ポンプが浸水し動かなくなる。	3	2	6
	津波により、冷風乾燥機が浸水し動かなくなる。	3	2	6
台風による土砂崩れにより、冷風乾燥機、ポンプ、ネット、トレイ、台車が土砂に埋もれる。	3	1	3	
IT・データ				
通信				
外注・サプライヤー				
インフラ・その他	震度6強の地震、津波により電気が供給されなくなる。	3	2	6

1・2・3で 1・2・3で
記入 記入

【様式 : 各業務が受ける被害の想定とリスク評価】

評価対象業務:[冷凍]

経営資源	想定被害(抽出し適宜追加)	影響度	脆弱性	リスクレベル
人	震度6強の地震の揺れで、従業員が転倒し負傷。	2	2	4
	震度6強の地震の揺れで、交通網が寸断。買付けの従業員が出社できない。	2	2	4
	津波により、従業員の家屋が被害を受け、従業員が出社できない。	2	2	4
	台風による土砂崩れなどにより、工場が半壊。安全のため従業員が避難し、買付け作業が中断。	2	1	2
	台風による土砂崩れなどにより、従業員の家屋が被害を受け、従業員が出社できない。	2	2	4
機械装置・設備	震度6強の地震の揺れで、冷凍庫内の原材料・製品が倒れる。	3	2	6
	津波により、ネット、台車が流される。	3	2	6
	津波により、冷凍庫が浸水し稼働が停止する。(但し、小さな津波であれば構造上、浸水を防止できる)	3	2	6
	震度6強の地震、津波により停電が発生し、冷凍庫が動かなくなる。	3	2	6
	台風による土砂崩れにより、ネット、台車が土砂に埋もれる。	3	1	3
IT・データ				
通信				
外注・サプライヤー				
インフラ・その他	震度6強の地震、津波により電気が供給されなくなる。	3	2	6

1・2・3で 1・2・3で
記入 記入

【様式 : 各業務が受ける被害の想定とリスク評価】

評価対象業務:[包装・検査]

経営資源	想定被害(抽出し適宜追加)	影響度	脆弱性	リスクレベル
人	震度6強の地震の揺れで、従業員が転倒し負傷。	2	2	4
	震度6強の地震の揺れで、交通網が寸断。買付けの従業員が出社できない。	2	2	4
	津波により、従業員の家屋が被害を受け、従業員が出社できない。	2	2	4
	台風による土砂崩れなどにより、工場が半壊。安全のため従業員が避難し、買付け作業が中断。	2	1	2
	台風による土砂崩れなどにより、従業員の家屋が被害を受け、従業員が出社できない。	2	2	4
機械装置・設備	震度6強の地震、津波により停電が発生し、ベルトコンベアー、梱包器が動かなくなる。	1	2	2
	震度6強の地震、津波により停電が発生し、シール機、パック機が動かなくなる。	2	2	4
	震度6強の地震、津波により停電が発生し、裏張りシール機、金属探知機が動かなくなる。	3	2	6
	津波により、作業台が流される。	1	2	2
	津波により、ベルトコンベアー、梱包器が浸水し動かなくなる。	1	2	2
	津波により、シール機、パック機が浸水し動かなくなる。	2	2	4
	津波により、裏張りシール機、金属探知機が浸水し動かなくなる。	3	2	6
台風による土砂崩れにより、作業台、ベルトコンベアー、シール(脱気)機、パック機、裏張りシール機、金属探知機、梱包器が土砂に埋もれる。	3	1	3	
IT・データ				
通信				
外注・サプライヤー	震度6強の地震で、シールメーカー、容器資材メーカーが被災し、シール、容器資材が購入できなくなる。	3	2	6
インフラ・その他	震度6強の地震、津波により電気が供給されなくなる。	3	2	6

1・2・3で 1・2・3で
記入 記入

【様式 : 各業務が受ける被害の想定とリスク評価】

評価対象業務:[保管・出荷]

経営資源	想定被害(抽出し適宜追加)	影響度	脆弱性	リスクレベル
人	震度6強の地震の揺れで、従業員が転倒し負傷。	2	2	4
	震度6強の地震の揺れで、交通網が寸断。買付けの従業員が出社できない。	2	2	4
	津波により、従業員の家屋が被害を受け、従業員が出社できない。	2	2	4
	台風による土砂崩れなどにより、工場が半壊。安全のため従業員が避難し、買付け作業が中断。	2	1	2
	台風による土砂崩れなどにより、従業員の家屋が被害を受け、従業員が出社できない。	2	2	4
機械装置・設備	震度6強の地震の揺れで、パレットが倒れ、破損する。	2	3	6
	震度6強の地震の揺れで、冷凍庫内の原材料・製品が倒れる。	3	3	9
	震度6強の地震、津波により停電が発生し、梱包器が動かなくなる。	1	2	2
	震度6強の地震、津波により停電が発生し、パソコンが動かなくなる。	1	2	2
	震度6強の地震、津波により停電が発生し、冷凍庫が動かなくなる。	3	2	6
	津波により、パレット、リフト、台車、保冷車、軽自動車が流される。	3	2	6
	津波により、パソコンが浸水し動かなくなる。	1	2	2
	津波により、梱包機が浸水し動かなくなる。	1	2	2
	津波により、冷凍庫が浸水し稼働が停止する。(但し、小さな津波であれば構造上、浸水を防止できる)	3	2	6
台風による土砂崩れにより、パレット、リフト、台車、パソコン、冷凍庫、保冷車、軽自動車が土砂に埋もれる。	3	1	3	
IT・データ	津波により、在庫情報(紙媒体、一部データ)、出荷情報、受注情報(紙媒体)が流される。	2	2	4
	津波により、パソコンが浸水した際、在庫情報が消滅する。(出荷情報は業者がバックアップを行っている)	2	2	4
通信	震度6強の地震により、固定電話、FAX、携帯電話、ネット回線が寸断される。	3	2	6
	津波により、固定電話、FAX、携帯電話、ネット回線が寸断される。	3	2	6
外注・サプライヤー	震度6強の地震で、発泡スチロールメーカー、段ボールメーカーが被災し、発泡スチロール、段ボールが購入できなくなる。	3	2	6
	震度6強の地震で、IT業者が被災し、業務を委託できなくなる。	2	2	4
	震度6強の地震で、運搬業者が被災し、業務を委託できなくなる。	3	3	9
	津波で、運搬業者が被災し、業務を委託できなくなる。	3	3	9
インフラ・その他	震度6強の地震、津波により電気が供給されなくなる。	3	2	6
	震度6強の地震、津波によりガソリンスタンドが被災し、ガソリンが供給されなくなる。	3	2	6

1・2・3で 1・2・3で
記入 記入

【様式 : 各業務が受ける被害の想定とリスク評価】

評価対象業務:[管理業務]

経営資源	想定被害(抽出し適宜追加)	影響度	脆弱性	リスクレベル
人	震度6強の地震の揺れで、従業員が転倒し負傷。	2	2	4
	震度6強の地震の揺れで、交通網が寸断。買付けの従業員が出社できない。	2	2	4
	津波により、従業員の家屋が被害を受け、従業員が出社できない。	2	2	4
	台風による土砂崩れなどにより、工場が半壊。安全のため従業員が避難し、買付け作業が中断。	2	1	2
	台風による土砂崩れなどにより、従業員の家屋が被害を受け、従業員が出社できない。	2	2	4
機械装置・設備	震度6強の地震、津波により停電が発生し、パソコンが動かなくなる。	1	2	2
	津波により、パソコンが浸水し動かなくなる。	1	2	2
	台風による土砂崩れにより、パソコンが土砂に埋もれる。	3	1	3
IT・データ	津波により、在庫情報(紙媒体、一部データ)、生産情報(紙媒体)、営業日報(紙媒体)、入金が流される。	2	2	4
	津波により、パソコンが浸水した際、在庫情報が消滅する。(入金情報は業者がバックアップを行っている)	2	2	4
通信	震度6強の地震により、ネット回線が寸断される。	3	2	6
	津波により、ネット回線が寸断される。	3	2	6
外注・サプライヤー	震度6強の地震で、IT業者が被災し、業務を委託できなくなる。	2	2	4
	震度6強の地震で、配送業者が被災し、業務を委託できなくなる。	1	3	3
	津波で、配送業者が被災し、業務を委託できなくなる。	1	3	3
インフラ・その他	震度6強の地震、津波により電気が供給されなくなる。	3	2	6

1・2・3で 1・2・3で
記入 記入

【様式 : 各業務の事業継続のための対応策(事前対応・緊急時対応)】

評価対象業務:(加工)

想定被害	地震(震度6強)、津波、台風
基本対応	主要取引先に連絡を入れ、納期の遅延を報告。加工工程においては食品の品質管理の観点から製造を行う。取引先のお客様に継続的に商品を納められる体制をとる。
目標復旧時間	7日

分類	事前対応			緊急時対応		
	対策内容	実施時期	費用(千円)	対策内容	所要時間	費用(千円)
人	<ul style="list-style-type: none"> 代行要員2人(部長、 課長)を中心にトレーニングを実施。 OBの名簿表作成。 	<ul style="list-style-type: none"> 毎月 20**年**月~ 		<ul style="list-style-type: none"> 津波等の危険がある場合は、作業を中断し避難。 出社困難が長引く場合、部長、 課長が作業を代行。 社内では対応不可な場合、OB人材活用。 	<ul style="list-style-type: none"> **日 **日 	<ul style="list-style-type: none"> **/日
機械装置・設備	<ul style="list-style-type: none"> (中骨取り割裁機・割裁機) リスク保有。 (コンテナ) リスク保有。 (包丁) リスク保有。 (作業台) リスク保有。 (トレイ) リスク保有。 (ゴミ入れバケツ) リスク保有。 (タンク) リスク保有。 (かご) リスク保有。 (ポンプ(海水洗浄用)) 配管の修理道具・資材を揃える。 上記機械について一式保険に加入。 	<ul style="list-style-type: none"> 実施済み 実施済み 		<ul style="list-style-type: none"> (中骨取り割裁機・割裁機) 故障した場合は整備業者に修理依頼。 修理が長期化する場合は手作業で対応。 修理不能な場合は購入。 (コンテナ) ホームセンターで代用品購入。 (包丁) 新しく購入。 (作業台) ホームセンターで代用品購入。 (トレイ) ホームセンターで代用品購入。 (ゴミ入れバケツ) ホームセンターで代用品購入。 (タンク) コンテナ、発砲スチロール、桶等で代用。 業者から購入。 (かご) ホームセンターで代用品購入。 (ポンプ) 故障した場合は 市のメーカーに修理依頼。 修理不能な場合は購入。 	<ul style="list-style-type: none"> **日 **日 **日 **日 **日 **日 **日 **日 **日 **日 **日 **日 **日 **日 **日 **日 **日 	<ul style="list-style-type: none"> **/台 **/台、割裁機**/台 **/個 **/個 **/台 **/個 **/個 **/台 **/個 ** **~** **
IT・データ						
通信						
外注・サプライヤー	<ul style="list-style-type: none"> 塩の代替仕入先のリストアップ。 	<ul style="list-style-type: none"> 20**年**月 		<ul style="list-style-type: none"> 塩の仕入れメーカーの復旧を待つ。 塩の仕入れメーカーの代替業者へ委託する。 	<ul style="list-style-type: none"> **日 	<ul style="list-style-type: none"> **/**
インフラ・その他				<ul style="list-style-type: none"> 電気、水道の復旧を待つ。 		

【様式 : 各業務の事業継続のための対応策(事前対応・緊急時対応)】

評価対象業務: (洗浄・冷風乾燥)

想定被害	地震(震度6強)、津波、台風	
基本対応	主要取引先に連絡を入れ、納期の遅延を報告。製造工程が可能な場合のみ、作業を行う。取引先のお客様に継続的に商品を納められる体制をとる。	
目標復旧時間	14日	

分類	事前対応			緊急時対応		
	対策内容	実施時期	費用(千円)	対策内容	所要時間	費用(千円)
人	・代行要員2人(部 長、 課長)を中心にト レーニングを実施。 ・OBの名簿表作成。	・毎月 ・20**年**月 ~		・津波等の危険がある場合 は、作業を中断し避難。 ・出社困難が長引く場合、 部長、 課長が作 業を代行。 ・社内に対応不可な場合、 OB人材活用。	・**日 ・**日	・**/日
機械装置 ・設備	(ネット) ・リスク保有。 (トレイ) ・リスク保有。 (台車) ・リスク保有。 (ポンプ) ・配管の修理道具・資材を 揃える。 (冷風乾燥機) ・リスク保有。 上記機械について一式 保険に加入。			(ネット) ・ホームセンターで代用品 購入。 ・ 市のメーカーから購 入。 (トレイ) ・ホームセンターで代用品 購入。 (台車) ・ホームセンターで代用品 購入。 (ポンプ) ・故障した場合は 市 メーカーに修理依頼。 ・修理不能な場合は購入。 (冷風乾燥機) ・故障した場合は 市 メーカーに修理依頼。 ・修理不能な場合は購入。	・**日 ・**日 ・**日 ・**日 ・**日 ・**日 ・**日	・**/枚 ・**/枚 ・**/枚 ・**/台 ・**~** ・** ・** ・**/機
IT・データ						
通信						
外注 ・サプライヤー						
インフラ・その 他				・電気、水道の復旧を待 つ。		

【様式 : 各業務の事業継続のための対応策(事前対応・緊急時対応)】

評価対象業務:(冷凍)

想定被害	地震(震度6強)、津波、台風	
基本対応	主要取引先に連絡を入れ、納期の遅延を報告。電気などのインフラ復旧後冷凍作業開始。	
目標復旧時間	7日	

分類	事前対応			緊急時対応		
	対策内容	実施時期	費用(千円)	対策内容	所要時間	費用(千円)
人	・代行要員1人(課長)を中心にトレーニングを実施。	・毎月		・津波等の危険がある場合は、作業を中断し避難。 ・出社困難が長引く場合、課長が作業を代行。	・**日	
機械装置・設備	(ネット) ・リスク保有。 (台車) ・リスク保有。 (製品冷凍庫) ・冷凍機が2機整備されており、片方が故障しても低温保持できる。 ・機械保険への加入。	・実施済み ・実施済み		(ネット) ・ホームセンターで代用品購入。 ・ 市のメーカーから購入。 (台車) ・ホームセンターで代用品購入。 (製品冷凍庫) ・停電の場合は扉を解放せず復旧を待つ。(**日間くらいまでは - 15 を維持できる) ・故障した場合は 市の業者に修理依頼。 ・修理が長期化する場合は、冷凍保管業者に保管依頼。 ・修理不能の場合は購入。	・**日 ・**日 ・**日 ・**日 ~ **日 ・**日 ・**日	・**/枚 ・**/枚 ・** ~ ** ・**/月 ・冷凍庫: **、冷凍機: **
IT・データ						
通信						
外注・サプライヤー	・冷凍保管の代替業者のリストアップ。	・20**年**月		・冷凍業者の復旧を待つ。 ・冷凍保管の代替業者へ保管を委託する。		
インフラ・その他				・電気の復旧を待つ。		

【様式 : 各業務の事業継続のための対応策(事前対応・緊急時対応)】

評価対象業務: (保管・出荷)

想定被害	地震(震度6強)、津波、台風
基本対応	主要取引先に連絡を入れ、納期の遅延を報告。取引先のお客様に継続的に商品を納められる体制をとる。
目標復旧時間	7日

分類	事前対応			緊急時対応		
	対策内容	実施時期	費用(千円)	対策内容	所要時間	費用(千円)
人	・代行要員3人(事務員2人・課長を中心にトレーニングを実施。	・毎月		・津波等の危険がある場合は、作業を中断し避難。 ・出社困難が長引く場合、事務員2人・課長が作業を代行。	・**日	
機械装置・設備	(パレット) ・積み枚数の基準を設定し、徹底する。(基準:**枚) (リフト) ・保険加入。	・20**年**月~ ・実施済み		(パレット) ・ホームセンターで代用品購入。 ・木材会社から購入する。 (リフト) ・故障した場合は市整備業者に修理依頼。 ・修理が長期化する場合はレンタルで対応。 ・修理不能な場合は購入。	・**日 ・**日 ・**日 ・**日 ・**日	・**/枚 ・**/枚 ・**~** ・**/日 ・リフト**/台
	(台車) ・リスク保有。			(台車) ・ホームセンターで代用品購入。	・**日	・**/台
	(冷凍庫) ・冷凍機が2機装備されており、片方が故障しても低温を保持できる。 ・機械保険への加入。	・実施済み		(冷凍庫) ・停電の場合は扉を解放せず復旧を待つ。(**日間くらいまでは-15を維持できる) ・故障した場合は市の業者に修理依頼。 ・修理が長期化する場合は、冷凍保管業者に保管依頼。 ・修理不能の場合は購入。	・**日~**日 ・**日 ・**日	・**~** ・**/月 ・冷凍庫: **、冷凍機: **
	(梱包機) ・保険加入。	・実施済み		(梱包機) ・故障した場合は市メーカーに修理依頼。 ・修理不能な場合は購入。 ・修理が長期化する場合は手作業で対応。	・**日 ・**日	・** ・**
	(保冷車) ・保険加入。	・実施済み		(保冷車) ・故障した場合は整備業者に修理依頼。 ・修理が長期化する場合はレンタカーで対応。 ・修理不能の場合は購入。	・**日 ・**日 ・**日	・**~** ・**/日 ・**/台
	(軽自動車) ・保険加入。	・実施済み		(軽自動車) ・故障した場合は整備業者に修理依頼。 ・修理が長期化する場合はレンタカーで対応。 ・修理不能の場合は購入。	・**日 ・**日 ・**日	・**~** ・**/日 ・**/台
	(パソコン) ・リスク保有。			(パソコン) ・量販店で購入。	・**日	・**
IT・データ	(在庫情報) ・バックアップ方法の決定、バックアップ実施。	・20**年**月	・未定	(在庫情報) ・バックアップから復旧。 (出荷情報) ・バックアップから復旧。 (受注情報) ・紙媒体が流された場合、受注元に再発行を要請。 ・または請求を待つ。	・**日 ・**日	
通信				・通信網が復旧するまで待つ。		
外注・サプライヤー	・発砲スチロール、段ボール、IT、輸送の代替業者のリストアップ。	・20**年**月		発砲スチロールメーカー、段ボールメーカー、IT業者、輸送業者の復旧を待つ。 ・代替業者に委託する。		
インフラ・その他				・電気の復旧を待つ。		

【様式 : 各業務の事業継続のための対応策(事前対応・緊急時対応)】

評価対象業務: (管理業務)

想定被害	地震(震度6強)、津波、台風	
基本対応	データ保管のIT業者に連絡。電気復旧後早急にデータを送ってもらい、取引先のお客様の継続的に商品を納められる体制をとる。	
目標復旧時間	1日	

分類	事前対応			緊急時対応		
	対策内容	実施時期	費用(千円)	対策内容	所要時間	費用(千円)
人	・代行要員2人(事務員・営業)を中心にトレーニングを実施。	・毎月		・津波等の危険がある場合は、作業を中断し避難。 ・出社困難が長引く場合、事務員・営業が作業を代行。	・**日	
機械装置 ・設備	(パソコン) ・リスク保有。			(パソコン) ・量販店で購入。	・**日	・**
IT・データ	(在庫情報) ・バックアップの方法決定、バックアップ実施。			(在庫情報) ・バックアップから復旧。	・**日	
通信				・通信網が復旧するまで待つ。		
外注 ・サプライヤー	・ITの代替業者のリストアップ。	・20**年**月		・ITの代替業者へ委託する。 ・配達業者の復旧を待つ。	・**日	・**
インフラ・その他				・電気の復旧を待つ。		

各社の実情に応じて記入すること。

復旧費用

	復旧費用金額	備考
機械装置・設備		
IT・データ		
通信		
ライフライン		
その他		
小計(A)		

業務中断期間の損失

	金額	備考
商品・原材料喪失		
売上高(目標 - 予想)		
粗利益(目標 - 予想)		
販売・管理費(目標 - 予想)		
営業利益(目標 - 予想)		
小計(B)		+

手持ち資金の積算

	金額	備考
現金・預金		
損害保険金		
経営者からの支援		
小計(C)		

資金調達の是非の確認

	金額	備考
- (+)		マイナスであれば資金調達

資金調達先の検討

	金額	備考
調達資金合計		

教育・訓練計画

名称	期日	目的・内容
教育	毎年××月	一般従業員を対象とした防災・BCP意識高揚教育 (実施内容) ・防災・BCPの目的・意義 ・実施の手順 ・日頃の心構え
訓練	毎年××月	一般従業員を対象とした防災訓練 (実施内容) ・災害時、避難場所・避難方法確認

【様式 : BCP運用チェックリスト】

期日	年 月 日
部門名	
部門長名	

BCP運用チェックリスト

No	内容	チェック
1	本計画の目的に変更はないか	
2	企業情報に大きな変更はないか	
3	BCPの基本方針に変更はないか	
4	対象としている災害に変更はないか	
5	重要事業の特定に変更はないか	
6	重要業務の特定に変更はないか	
7	目標復旧時間の変更はないか	
8	重要業務に必要な経営資源の内容に大きな変更はないか	
9	重要業務が受ける被害の想定に変更はないか	
10	重要業務のリスク評価に変更はないか	
11	事業継続のための対応策はこれで良いか	
12	BCP対応体制の仕組みはこれで良いか	
13	BCP対応体制表のメンバーに変更はないか	
14	初動対応の進め方はこれで良いか	
15	BCP発動の進め方はこれで良いか	
16	仮復旧活動の進め方はこれで良いか	
17	本復旧活動の進め方はこれで良いか	
18	財務計画の進め方はこれで良いか	
19	教育・訓練の進め方はこれで良いか。教育・訓練は予定通り実行されているか	
20	点検の進め方はこれで良いか。事前対策・緊急時対応は準備ができているか	
21	是正の進め方はこれで良いか	
22	見直しの進め方はこれで良いか	
23	その他の点について問題はないか	

特記事項	<p>・上記に加え、「従業員連絡先リスト、安否確認チェックシート」「主要取引先リスト」の変更が無いが、確認する。</p>
------	--

【様式 : 従業員連絡先リスト・安否確認チェックシート】

H ×× 年 ×× 月 ×× 日更新

出社対象者、安否確認者は、印でチェックしてください！

氏名	部署	役職	主な資格、技術	電話番号	携帯電話番号	携帯メールアドレス	緊急連絡先 (家族など)	安否確認 チェック	備考
1		代表取締役社長		***_***_****	***_****_****	****@****.****	***_***_****()		
2				***_***_****	***_****_****	****@****.****	***_***_****()		
3			食品衛生責任者	***_***_****	***_****_****	****@****.****	***_***_****()		
4				***_***_****	***_****_****	****@****.****	***_***_****()		
5				***_***_****	***_****_****	****@****.****	***_***_****()		
6				***_***_****	***_****_****	****@****.****	***_***_****()		
7				***_***_****	***_****_****	****@****.****	***_***_****()		
8				***_***_****	***_****_****	****@****.****	***_***_****()		
9				***_***_****	***_****_****	****@****.****	***_***_****()		
10			食品衛生責任者	***_***_****	***_****_****	****@****.****	***_***_****()		
11				***_***_****	***_****_****	****@****.****	***_***_****()		
12				***_***_****	***_****_****	****@****.****	***_***_****()		
13				***_***_****	***_****_****	****@****.****	***_***_****()		
14				***_***_****	***_****_****	****@****.****	***_***_****()		
15				***_***_****	***_****_****	****@****.****	***_***_****()		
16				***_***_****	***_****_****	****@****.****	***_***_****()		
17				***_***_****	***_****_****	****@****.****	***_***_****()		
18				***_***_****	***_****_****	****@****.****	***_***_****()		
19				***_***_****	***_****_****	****@****.****	***_***_****()		
20				***_***_****	***_****_****	****@****.****	***_***_****()		
21				***_***_****	***_****_****	****@****.****	***_***_****()		
22				***_***_****	***_****_****	****@****.****	***_***_****()		
23				***_***_****	***_****_****	****@****.****	***_***_****()		
24				***_***_****	***_****_****	****@****.****	***_***_****()		

【様式 Ⅰ：主要取引先リスト】

H × × 年 × × 月 × × 日更新

区分	項目	企業・機関名	担当者	電話	携帯電話	携帯メール	備考
主要顧客	製品卸先			***_***_****	***_***_****	***@****.***	詳細は顧客リスト参照
				__****	***_***_****	***@****.***	
				__****	***_***_****	***@****.***	
協力先企業				***_***_****	***_***_****	***@****.***	
				__****	***_***_****	***@****.***	
				__****	***_***_****	***@****.***	
				__****	***_***_****	***@****.***	
				__****	***_***_****	***@****.***	
				__****	***_***_****	***@****.***	
機械・メンテナンス設備業者				***_***_****	***_***_****	***@****.***	
				__****	***_***_****	***@****.***	
				__****	***_***_****	***@****.***	
原材料				***_***_****	***_***_****	***@****.***	
				__****	***_***_****	***@****.***	
				__****	***_***_****	***@****.***	
物流				***_***_****	***_***_****	***@****.***	
				__****	***_***_****	***@****.***	
システム・データ				***_***_****	***_***_****	***@****.***	
				__****	***_***_****	***@****.***	
ライフライン				***_***_****	***_***_****	***@****.***	
				__****	***_***_****	***@****.***	
				__****	***_***_****	***@****.***	
				__****	***_***_****	***@****.***	
				__****	***_***_****	***@****.***	
官公庁				***_***_****	***_***_****	***@****.***	
組合				***_***_****	***_***_****	***@****.***	
				__****	***_***_****	***@****.***	
金融機関				***_***_****	***_***_****	***@****.***	
				__****	***_***_****	***@****.***	
その他							

【様式 : 避難計画・避難経路図】

避難計画

就業時の災害発生時においては、従業員の人命維持と身体の安全確保を最優先とした対応を図るものとし、建物内、敷地内での残留に危険を感じた場合は、直ちに避難所へ避難を行うものとする。
 避難はBCP対策本部長の避難命令の発動と、避難誘導責任者の指示に従い、あらかじめ定められた避難経路図に沿って行うものとする。ただし、地震、火災、爆発等緊急を要するものについては、現場状況に応じた対応を行うものとする。

避難経路図 及び 危険マップ

平面図、地図などを用いて分かりやすく表示すること。

避難所への経路マップ

避難経路の説明

事業所名	株式会社 A社
避難場所 (集合場所)	
避難誘導責任者 (代理責任者)	
避難誘導時の注意点	生命の安全が最優先です。

【様式 : 備蓄品リスト】

✓ チェックしてください!

項目	備蓄量	更新日	整備状況 チェック
救急箱	××箱		
衛生用具類(ウエットティッシュ、トイレトペーパー、石鹸)	ウエットティッシュ(××個)、トイレトペーパー(××本)、石鹸(××個)		
歯ブラシ、歯磨き粉	各××セット		
毛布	××枚		
レインコート	××枚		
カイロ	××個×2日分		
タオル	××枚		
ラジオと予備乾電池	××台		
懐中電灯と予備乾電池	懐中電灯××個、予備電池(単3)××本		
工具類(パール、ペンチ、ハンマー、シャベル)	××セット		
軍手、防塵マスク	軍手・防塵マスク(各××個)		
携帯の充電器	手巻き式充電器(××個)		
拡声器	××台		
ガムテープ	××個		
ポリタンク	××個		
段ボール	××枚		
ティッシュ	××箱×2		
生理用品	××袋		
やかん	××個		
カセットコンロ、ガスボンベ	コンロ××台、ガスボンベ××本		
ライター	××個		
ろうそく(おけるようなキャンドル)	××個		
紙コップ、ペーパー皿、箸	各××個××回分		
サランラップ	××本		
クラッカー、チョコレート	各××個		
筆記用具(はさみ、紙、マジック)	はさみ××、紙スケッチブック××、マジック××		
ゴミ袋	××枚		
現金(お札、小銭10円玉)	××万、××枚		
バケツ	××個		

【様式 : 従業員携帯カード】

各部署、各従業員が、被災時の連絡先や自分のやるべきことについて記入しましょう。
記入したものは、定期入れや財布に納め常に携帯するようにしてください。

<h2 style="text-align: center;">従業員携帯カード</h2> <p style="text-align: center;">〔 株式会社 A社 〕</p>	<h3>[1]携帯電話(災害伝言板サービス)</h3> <table border="1"> <tr> <td style="text-align: center;">au</td> <td>トップメニュー ⇒ 災害用伝言板</td> <td>5つのコメントから選択 または100文字以内の コメント登録可</td> <td rowspan="3">1電話番号に つき10件登録 可能</td> <td rowspan="3">設定されたア ドレスに安否 情報を送信</td> <td rowspan="3">①伝言板トップから 「確認」を選択 ②確認したい電話番 号を入力・検索 ③安否情報を選択 ④安否情報が表示</td> <td>http://dengon.ezweb. ne.jp</td> </tr> <tr> <td style="text-align: center;">ソフトバンク</td> <td>Yahoo!ケータイ ⇒ 災害用伝言板</td> <td>4つのコメントから選択 または100文字以内の コメント登録可</td> <td>http://dengon.softban k.ne.jp</td> </tr> <tr> <td style="text-align: center;">ドコモ</td> <td>i-menu⇒ 災害用伝言板</td> <td>4つのコメントから選択 または100文字以内の コメント登録可</td> <td>http://dengon.doco o.ne.jp/top.cgi</td> </tr> </table>	au	トップメニュー ⇒ 災害用伝言板	5つのコメントから選択 または100文字以内の コメント登録可	1電話番号に つき10件登録 可能	設定されたア ドレスに安否 情報を送信	①伝言板トップから 「確認」を選択 ②確認したい電話番 号を入力・検索 ③安否情報を選択 ④安否情報が表示	http://dengon.ezweb. ne.jp	ソフトバンク	Yahoo!ケータイ ⇒ 災害用伝言板	4つのコメントから選択 または100文字以内の コメント登録可	http://dengon.softban k.ne.jp	ドコモ	i-menu⇒ 災害用伝言板	4つのコメントから選択 または100文字以内の コメント登録可	http://dengon.doco o.ne.jp/top.cgi	<h3>[4]災害情報入手先</h3> <table border="1"> <tr> <td>道路交通情報</td> <td>大分県道路規制情報システム</td> <td>http://****</td> </tr> <tr> <td>気象情報</td> <td>大分地方気象台</td> <td>http://****</td> </tr> <tr> <td>災害情報1</td> <td>大分県緊急災害情報</td> <td>http://****</td> </tr> <tr> <td>災害情報2</td> <td>河川国道事務所</td> <td>http://****</td> </tr> </table> <p>これらの情報は大分県公式ウェブサイト (http://www.pref.oita.jp/site/bosaianzen/saigai-link.html)から入手できます</p>	道路交通情報	大分県道路規制情報システム	http://****	気象情報	大分地方気象台	http://****	災害情報1	大分県緊急災害情報	http://****	災害情報2	河川国道事務所	http://****
au	トップメニュー ⇒ 災害用伝言板	5つのコメントから選択 または100文字以内の コメント登録可	1電話番号に つき10件登録 可能	設定されたア ドレスに安否 情報を送信				①伝言板トップから 「確認」を選択 ②確認したい電話番 号を入力・検索 ③安否情報を選択 ④安否情報が表示	http://dengon.ezweb. ne.jp																				
ソフトバンク	Yahoo!ケータイ ⇒ 災害用伝言板	4つのコメントから選択 または100文字以内の コメント登録可							http://dengon.softban k.ne.jp																				
ドコモ	i-menu⇒ 災害用伝言板	4つのコメントから選択 または100文字以内の コメント登録可			http://dengon.doco o.ne.jp/top.cgi																								
道路交通情報	大分県道路規制情報システム	http://****																											
気象情報	大分地方気象台	http://****																											
災害情報1	大分県緊急災害情報	http://****																											
災害情報2	河川国道事務所	http://****																											
<h3>[2]安否確認ルール</h3> <p>基本ルール ・安否情報を所属へ連絡する。所属長への連絡がつかない場合、対策本部のアドレスへメールまたは電話を通して報告する。</p> <p>報告内容 ・本人および同居家族の安否 ・自宅の損傷状況、出社の見込み ・避難している場合、その場所・電話番号</p> <p>報告を行う場合は以下のいずれか</p> <table border="1"> <tr> <td style="text-align: center;">安否確認 実施基準</td> <td> <ol style="list-style-type: none"> 電話(固定電話、携帯電話) 携帯メール 災害伝言ダイヤル(NTT災害伝言ダイヤル171) 携帯電話「災害伝言板サービス」 直接出社 </td> </tr> </table>	安否確認 実施基準	<ol style="list-style-type: none"> 電話(固定電話、携帯電話) 携帯メール 災害伝言ダイヤル(NTT災害伝言ダイヤル171) 携帯電話「災害伝言板サービス」 直接出社 	<h3>[3]会社への連絡</h3> <table border="1"> <tr> <td>会社 電話番号</td> <td>***-***-****</td> </tr> <tr> <td>社長 携帯番号</td> <td>***-****-****</td> </tr> <tr> <td>社長 自宅番号</td> <td>***-***-****</td> </tr> </table>	会社 電話番号	***-***-****	社長 携帯番号	***-****-****	社長 自宅番号	***-***-****	<h3>[7]行動要領</h3> <p>☆地震発生 ⇒</p> <ul style="list-style-type: none"> ●落ち着いて身の安全確保を! ・机の下などに入り身を守る <p>揺れがおさまったら ⇒</p> <ul style="list-style-type: none"> ●すばやく火の始末、初期消火 ●ドアや窓を開けて、出口を確保 ●スリッパや靴を履いて足を守る <p>安全が確認できたら ⇒</p> <ul style="list-style-type: none"> ●家族・隣近所の安全を確認 ●テレビ・ラジオなどで情報確認 ●消火・救出活動などに協力 <p>☆避難時の注意点</p> <ul style="list-style-type: none"> ●家を出る前に出火防止対策 ●外に逃げるときはあわてない ●カバンなどで頭を保護し、落下部から離れる ●避難は徒歩で、荷物は最小限に ●狭い道路、塀きわ、がけや川べりに近寄らない ●山崩れ、がけ崩れ、津波に注意 ●自動車の運転中は、ゆっくりとスピードを落とし、ハザードランプをつけて道路左側に停車しキーはつけたまま徒歩で避難 																			
安否確認 実施基準	<ol style="list-style-type: none"> 電話(固定電話、携帯電話) 携帯メール 災害伝言ダイヤル(NTT災害伝言ダイヤル171) 携帯電話「災害伝言板サービス」 直接出社 																												
会社 電話番号	***-***-****																												
社長 携帯番号	***-****-****																												
社長 自宅番号	***-***-****																												
<h3>[5]NTT災害伝言ダイヤル171をする</h3> <p>ガイダンス ②録音・再生を選択</p> <table border="1"> <tr> <td style="text-align: center;">伝言を録音</td> <td style="text-align: center;">伝言を再生</td> </tr> <tr> <td style="text-align: center;">1</td> <td style="text-align: center;">2</td> </tr> <tr> <td style="text-align: center;">3</td> <td style="text-align: center;">4</td> </tr> </table> <p>①メッセージの録音 プッシュボタン式 ダイヤル式 電話機 1 # 録音</p> <p>④メッセージの再生 プッシュボタン式 ダイヤル式 電話機 1 # 再生</p> <p style="text-align: center;">ガイダンスに従って下さい</p>	伝言を録音	伝言を再生	1	2	3	4	<h3>[6]初期行動</h3> <p>外出・通勤時</p> <ul style="list-style-type: none"> ・原則として帰社(外出先が自宅に近い場合は帰宅するなど状況により判断) ・帰宅後、安否報告ルールに従い、会社に安否等を報告 <p>早朝・夜間・休日</p> <ul style="list-style-type: none"> ・原則として指示があるまで自宅待機 ・安否報告ルールに従い、会社に安否等を報告する <p>就業時</p> <ul style="list-style-type: none"> ・予め定めた初動対応の実施 ・自分の周辺の機器の電源をOFF ・指示に従い避難 																						
伝言を録音	伝言を再生																												
1	2																												
3	4																												

【様式 : 災害情報収集先一覧】

1. 大分県の災害・暮らしの一括情報
<http://www.pref.oita.jp/site/bosaianden/saigai-link.html>

2. 避難場所情報(市防災マップ)
<http://www.city>

3. 防災・災害情報
大分県緊急災害情報
<http://www.pref.oita.jp/10400/anden/saigai/index.html>

大分地方気象台
<http://www.jma-net.go.jp/oita/>

4. ライフライン
九州電力
<http://o.kyuden.co.jp/>

ガス
電話にて問い合わせを行う。

水道(市)
<http://www.city>

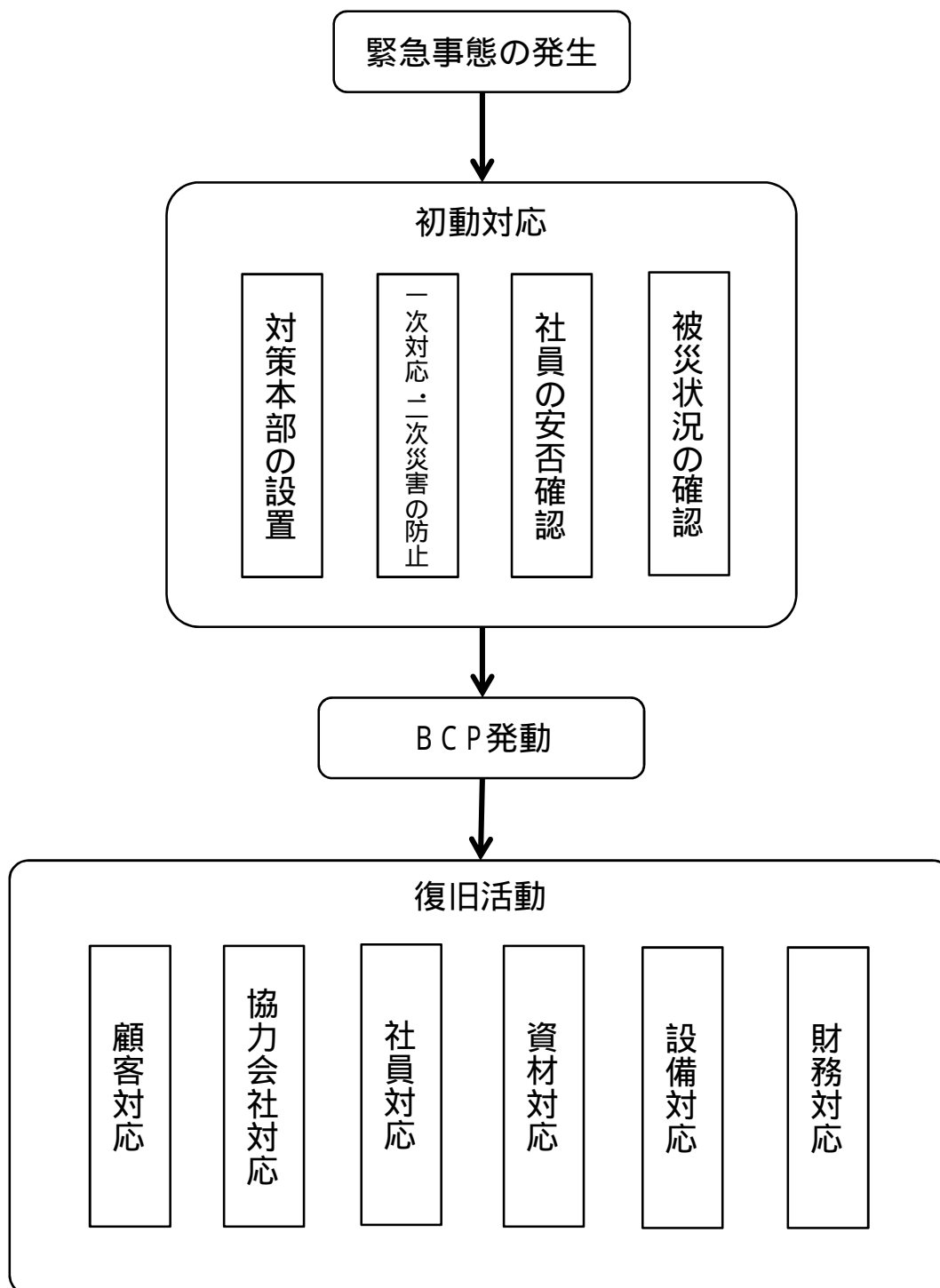
NTT西日本
<http://www.ntt-west.co.jp/>
* 災害伝言ダイヤル 171

5. 交通情報
国土交通省 九州地方整備局 河川国道事務所
<http://qsr.mlit.go.jp>

大分県県道路規制情報システム
<http://dourokisei.pref.oita.jp/>

JR九州 列車運行情報
<http://www.jrkyushu.co.jp/trains/unkou.jsp>

災害発生時の対応フロー



【手順書】

BCP対応体制

BCP構築プロジェクト

役職名	氏名	所属	主な担当業務
プロジェクトオーナー			
プロジェクトリーダー			
プロジェクトメンバー			営業・事務
プロジェクトメンバー			経理

BCP平時運用体制

役職名	氏名	所属	主な担当業務
BCP管理担当			営業・事務
教育訓練担当			
予防対策担当			
演習担当			

緊急時対策本部

役職名	氏名	所属	主な担当業務
対策本部長			
本部員			営業・事務
初動対応グループ			
二次災害防止班			
社員安否確認			経理
被災状況確認			
対策本部の設置			営業・事務
復旧活動グループ			
顧客対応班			
協力会社対応班			
社員対応班			
資材対応班			
設備対応班			
財務対応班			経理

【手順書】 初動対応「対策本部の設置」

手順	具体的処理内容	担当者	参照資料
対策本部の設置	<p>・対策本部長、本部員、初動対応グループのメンバーは緊急事態が発生した場合、対策本部に集合し、初動対応(二次災害の防止、社員の安否確認、被災状況の確認など)を行う。</p> <p>(対策本部設置場所)</p> <p>・本社が無事な場合...本社事務所 電話:***-***-****</p> <p>・本社が被災した場合...社長自宅 電話:***-***-****</p>		【様式 :従業員携帯カード】
【備考】			

【手順書】 初動対応「一次対応・二次災害の防止」

手順	具体的処理内容	担当者	参照資料
災害情報に基づく対応	・当社が被害を受ける可能性のある情報(予報など)が入った場合、被害を最小限に抑えるよう可能な限りの対応を行う。被害を受ける可能性のある情報(予報)とは、台風情報、津波情報などである。		
事業所からの退避	・事業所に留まっていると危険な場合、お客さまや従業員を事業所の外の安全な場所に退避させる。 ・退避が必要な状況としては、津波の来襲、土砂災害、火災、など。		【様式：避難計画・避難経路図】
応急手当や初期消火	・負傷者の救出や応急手当を行う。 ・火災が発生した場合は初期消火を行う。		【様式：避難計画・避難経路図】 【様式：備蓄品リスト】
消防への通報	・火災発生時や救急車出動要請の場合は119番通報する。 ・その他、法律や協定で決められた機関がある場合は、そこに通報する。		【様式：従業員携帯カード】 【様式：災害情報収集先一覧】
重要書類の保護	・重要書類が損傷するおそれのある場合、事業所内の安全な場所に移動するか、事業所外へ持ち出す。 ・重要書類が損傷した場合、予め別の場所に保管していた書類のコピーで然るべき処置を行う。		
【備考】			

【手順書】 初動対応「社員の安否確認」

手順	具体的処理内容	担当者	参照資料
お客さま、従業員とその家族の安否	・来社中のお客様に負傷がないか確認する。 ・従業員とその家族に負傷がないか、住居の損傷がないかを確認する。 ・従業員と電話がつかない場合、他の従業員から情報を収集する。		【様式：従業員連絡先リスト・安否確認チェックシート】
【備考】			

【手順書】 初動対応「被災状況の確認」

手順	具体的処理内容	担当者	参照資料
建屋、生産機械、通信機器	<ul style="list-style-type: none"> ・事業所内への立入りが危険でなくなってから実施。 ・建屋の損傷状況を調べる。 ・生産機械の損傷状況を調べる。 ・一般電話、携帯電話、FAX、インターネット等の通信機器が使えるかどうかを調べる。 		
情報システム	<ul style="list-style-type: none"> ・事業所内への立入りが危険でなくなってから実施。 ・パソコン、ソフトウェアが使えるかどうかを調べる。 		
地域住民や近隣事業所	<ul style="list-style-type: none"> ・延焼火災や有毒ガス漏洩等、直ちに避難が必要な状況でないかどうかを調べる。 ・初期消火や下敷き者の救出等、地域貢献活動が必要な状況かどうかを把握する。 		
自然災害、交通やライフライン	<ul style="list-style-type: none"> ・大雨の場合、高潮、土砂災害の兆候に注意する。 ・交通機関の混乱状況を調べる。 ・電気、ガス、上下水道の停止状況を調べる。 ・それらの情報源としては、ラジオ、インターネット、テレビ、電話問合せなどがある。 		【様式 : 災害情報収集先一覧】
【備考】			

【手順書】-1 BCP発動対応

手順	具体的処理内容	担当者	参照資料
連絡手段の確保	<ul style="list-style-type: none"> 顧客や協力会社との連絡手段を確保する。 電話、メール、車での移動のほか、あらゆる手段を検討する。 		【様式 :従業員連絡先リスト・安否確認チェックシート】
協力会社の被災状況把握	<ul style="list-style-type: none"> 協力会社に対して、事業所の被災状況、今後の納品の目処、確実な連絡手段、次回の連絡時期について報告を求める。 		【様式 :主要取引先リスト】
顧客への被災状況報告	<ul style="list-style-type: none"> 顧客に対して、事業所の被災状況、今後の納品等の目処、確実な連絡手段、次回の連絡時期を報告する。 		【様式 :主要取引先リスト】
【備考】			

【手順書】-2 BCP発動対応

手順	具体的処理内容	担当者	参照資料
中核事業のダメージ判断	<ul style="list-style-type: none"> ・中核事業について、ボトルネックとなる事業資源の被災状況等から、中核事業が被ったダメージの大きさを把握する。 ・ボトルネックとなる事業資源としては、顧客や協力会社、従業員、建屋や生産機械、情報システム、ライフライン、交通機関などがあげられる。 		<ul style="list-style-type: none"> 【様式：中核事業の業務分類】 【様式：各業務に必要な経営資源の確認】 【様式：各業務が受ける被害の想定とリスク評価】
目標復旧時間設定	<ul style="list-style-type: none"> ・予め検討していた「目標復旧時間の目処」を元に、現在の被災状況、今後の事態進展の予測を考慮して設定する。 ・顧客の納得が得られるか、復旧後に経営が成り立つか、現実的かどうかを総合的に考えて設定する。 ・下記の「財務の予測診断」の結果も考慮する。 		<ul style="list-style-type: none"> 【様式：影響度評価と目標復旧時間の設定】 【様式：緊急時資金繰り計画書】
応急・復旧対策方針の決定	<ul style="list-style-type: none"> ・事業資源の損害が大きい場合、次のどの方針で目標復旧時間内に中核事業の復旧を目指すかを決定する(組み合わせもある)。 現在の事業所を復旧させて操業 代替場所に生産機械等を移動して操業 他社等に生産を一時移管する 		<ul style="list-style-type: none"> 【様式：各業務の事業継続のための対応策(事前対応・緊急時対応)】
財務の予測診断	<ul style="list-style-type: none"> ・財務診断モデルを用いて、復旧費用、今後のキャッシュフロー、不足資金を予測する。 ・予測結果は融資申請の際にも役立つ。 		<ul style="list-style-type: none"> 【様式：緊急時資金繰り計画書】
実施体制の確立	<ul style="list-style-type: none"> ・指揮命令系統と役割分担を従業員に明示する。 ・必要なら、会社OB、協同組合、取引企業等から要員応援を仰ぐ(あるいは応援を出す)。 		<ul style="list-style-type: none"> 【手順書】BCP対応体制
【備考】			

【手順書】-3 BCP発動対応

手順	具体的処理内容	担当者	参照資料
情報の整理	手順書 -1、手順書 -2の情報を整理し、復旧活動に向けた体制についての状況の把握を行う。		
BCP発動	対策本部長は、上記の情報の整理や目標復旧時間等を勘案し、復旧に向けた活動を始める号令を発する。		
【備考】			

【手順書】 復旧活動「顧客対応」

手順	具体的処理内容	担当者	参照資料
取引調整(他社等への一時移管を含む)	<ul style="list-style-type: none"> ・顧客に対して今後の納品等の計画を説明し了解を得る。 ・必要に応じて、他社での一時的な代替生産等を調整する。(顧客を通じてあるいは加工組合内で) ・顧客との取引ルールとして、他社での代替生産は一時的なものであり、復旧後は発注を戻すことを原則とする。 		【様式 : 各業務の事業継続のための対応策(事前対応・緊急時対応)】
取引復元	<ul style="list-style-type: none"> ・自社の事業資源が復旧した時点で、代替生産を引き上げ、顧客に被災前の取引に復元してもらう(上記の調整結果どおり)。 		【様式 : 各業務の事業継続のための対応策(事前対応・緊急時対応)】
【備考】			

【手順書】 復旧活動「協力会社対応」

手順	具体的処理内容	担当者	参照資料
取引調整(他社等への一時移管を含む)	<ul style="list-style-type: none"> ・協力会社に対して今後の納品等の計画の説明を求め、必要に応じて、他社での一時的な代替生産等を調整する。 ・協力会社との取引ルールとして、他社での代替生産は一時的なものであり、復旧後は発注を戻すことを原則とする。 		【様式 : 各業務の事業継続のための対応策(事前対応・緊急時対応)】
取引復元	<ul style="list-style-type: none"> ・協力会社の事業資源が復旧した時点で、代替生産を引き上げ、被災前の取引に復元する(上記の調整結果どおり)。 		【様式 : 各業務の事業継続のための対応策(事前対応・緊急時対応)】
【備考】			

【手順書】復旧活動「社員対応」

手順	具体的処理内容	担当者	参照資料
従業員との情報共有と生活支援	<ul style="list-style-type: none"> ・全従業員に対して事業継続方針を説明し、適宜、その進捗状況を示す。 ・従業員の食事や日用品等を確保する。 ・従業員の本人や家族が死傷した場合、できる限りの配慮を行う。 ・住家が被災した従業員に対して、可能であれば仮住居を提供する。 		【様式：各業務の事業継続のための対応策(事前対応・緊急時対応)】
【備考】			

【手順書】 復旧活動「資材対応」

手順	具体的処理内容	担当者	参照資料
供給品の調達	・通常のルートからの調達が困難な場合、予め定めた代替ルート(業者や搬送方法)により調達する。		【様式 : 各業務の事業継続のための対応策(事前対応・緊急時対応)】
【備考】			

【手順書】 復旧活動「設備対応」

手順	具体的処理内容	担当者	参照資料
建屋の修理・一時移転	<ul style="list-style-type: none"> ・建屋が損傷した場合、その修理を建設会社等に要請する(目標復旧時間に間に合うスケジュールで)。 ・建屋の早期復旧が困難な場合は、他の場所に移転する。 		【様式 : 各業務の事業継続のための対応策(事前対応・緊急時対応)】
生産機械の修理・調達	<ul style="list-style-type: none"> ・生産機械の修理・調達を専門メーカー等に要請する。 		【様式 : 各業務の事業継続のための対応策(事前対応・緊急時対応)】
情報システムの回復	<ul style="list-style-type: none"> ・パソコン等ハードウェアの修理・調達を専門メーカー等に要請する。 ・ソフトウェアの破損は、予めバックアップしていたデータを用いて回復させる。 		【様式 : 各業務の事業継続のための対応策(事前対応・緊急時対応)】
【備考】			

【手順書】 復旧活動「財務対応」

手順	具体的処理内容	担当者	参照資料
運転資金の確保	<ul style="list-style-type: none"> ・緊急時発生後1ヶ月間、当面必要な運転資金を確保する。 ・銀行預金(積立金)を引き出す。 ・必要に応じて、地方自治体等の制度による緊急貸付を受ける。 		【様式 : 緊急時資金繰り計画書】
仕入支払い・給与支払い	<ul style="list-style-type: none"> ・できる限り、協力会社や納品業者等に対して過日分の支払いを行う。 ・できる限り、従業員に対して給料を支払う。 		【様式 : 緊急時資金繰り計画書】
復旧資金の確保	<ul style="list-style-type: none"> ・財務診断結果から、建物や生産機械の修理費用等、復旧に必要な費用を見積もる。 ・損害保険や共済の支払いを受ける。 ・証券等の資産を売却する。 ・必要に応じて、政府系金融機関等から災害復旧貸付を受ける。 		【様式 : 緊急時資金繰り計画書】
【備考】			