

# 平成25年 人口動態統計(確定数)大分県の概況

## 目 次

	頁
調査結果のポイント.....	1
人口動態総覧 .....	2
1 出生 .....	3
2 合計特殊出生率 .....	3
3 死亡 .....	4
4 乳児死亡 .....	6
5 新生児死亡 .....	6
6 自然増減 .....	7
7 死産 .....	8
8 周産期死亡 .....	9
9 婚姻 .....	10
10 離婚 .....	11
参考資料 .....	12
用語等の説明 .....	16

## 大分県福祉保健部

担当：福祉保健企画課 地域保健・情報班  
(内線2627, 2628)

## 平成25年人口動態統計(確定数)のポイント

平成26年9月11日に厚生労働省が公表した平成25年の人口動態統計について、大分県の概況を取りまとめた。主な数値は以下のとおりである。

### 1 合計特殊出生率は上昇、全国順位は横ばい

合計特殊出生率(15～49歳の女性の年齢別出生率の合計)は1.56で、前年の1.53より0.03上がり6年連続で1.5台を維持し、全国順位は横ばいであった。

全国は1.43で、前年の1.41から0.02上がった。

合計特殊出生率	全国13位(前年13位)
---------	--------------

### 2 出生数は過去最少

出生数は9,605人で前年の9,650人より45人減少し、近代的な人口動態統計制度が実施された明治32年以降で最少となった。

出生率(人口千対)は8.2で、前年と同じ。

出生率	全国21位(前年21位)
-----	--------------

### 3 死亡数は減少

死亡数は13,874人となり、平成21年以来4年ぶりに減少した。

(前年14,050人)

### 4 自然増減は減少幅が縮小

自然増減数は、平成11年以降、死亡数が出生数を上回る自然減の状態が続いているが、今回△4,269人となり、平成18年以来7年ぶりに減少ペースが鈍化した。(前年△4,400人)

### 5 婚姻数は増加、平均初婚年齢は低下

婚姻数は5,724組で前年の5,652組から72組増加。

平均初婚年齢は、夫30.2歳(前年30.3)、妻28.9歳(前年29.1)

婚姻率	全国22位(前年25位)
-----	--------------

※人口動態統計とは…

戸籍法等による、出生、死亡、死産、婚姻及び離婚の5つの届出を基に市町村長が作成する人口動態調査票を取りまとめ、集計したもの。

# 人口動態総覧

		大 分 県			全 国			
		24年	25年	対前年	24年	25年	対前年	
1 出 生	実 数	9,650人	<b>9,605人</b>	△45人	1,037,231人	<b>1,029,816人</b>	△7,415人	
	率	8.2	<b>8.2</b>	-	8.2	<b>8.2</b>	0.0	
	順 位	21位	<b>21位</b>	-				
2 合計特殊出生率	率	1.53	<b>1.56</b>	0.03	1.41	<b>1.43</b>	0.02	
	順 位	13位	<b>13位</b>	-				
3 死 亡	実 数	14,050人	<b>13,874人</b>	△176人	1,256,359人	<b>1,268,436人</b>	12,077人	
	率	11.9	<b>11.9</b>	-	10.0	<b>10.1</b>	0.1	
	順 位	32位	<b>32位</b>	-				
4 (再掲) 乳児死亡	実 数	24人	<b>18人</b>	△6人	2,299人	<b>2,185人</b>	△114人	
	率	2.5	<b>1.9</b>	△ 0.6	2.2	<b>2.1</b>	△ 0.1	
	順 位	36位	<b>13位</b>	23位↑				
5 (再掲) 新生児死亡	実 数	9人	<b>10人</b>	1人	1,065人	<b>1,026人</b>	△39人	
	率	0.9	<b>1.0</b>	0.1	1.0	<b>1.0</b>	0.0	
	順 位	15位	<b>27位</b>	12位↓				
6 自 然 増 減	実 数	△4,400人	<b>△4,269人</b>	131人	△219,128人	<b>△238,620人</b>	△19,492人	
	率	△ 3.7	<b>△ 3.6</b>	0.1	△ 1.7	<b>△ 1.9</b>	△ 0.2	
	順 位	30位	<b>28位</b>	2位↑				
7 死 産	実 数	269胎	<b>274胎</b>	5胎	24,800胎	<b>24,102胎</b>	△698胎	
	率	27.1	<b>27.7</b>	0.6	23.4	<b>22.9</b>	△ 0.5	
	順 位	39位	<b>42位</b>	3位↓				
	自然死産	実 数	96胎	<b>106胎</b>	10胎	11,448胎	<b>10,938胎</b>	△510胎
		率	9.7	<b>10.7</b>	1.0	10.8	<b>10.4</b>	△ 0.4
	人工死産	実 数	173胎	<b>168胎</b>	△5胎	13,352胎	<b>13,164胎</b>	△188胎
率		17.4	<b>17.0</b>	△ 0.4	12.6	<b>12.5</b>	△ 0.1	
8 周 産 期 死 亡	実 数	36	<b>42</b>	6	4,133	<b>3,862</b>	△ 271	
	率	3.7	<b>4.4</b>	0.7	4.0	<b>3.7</b>	△ 0.3	
妊娠満22週以後の死産	実 数	31胎	<b>35胎</b>	4胎	3,343胎	<b>3,110胎</b>	△233胎	
	率	3.2	<b>3.6</b>	0.4	3.2	<b>3.0</b>	△ 0.2	
	順 位	24位	<b>40位</b>	16位↓				
早期新生児死亡	実 数	5人	<b>7人</b>	2人	790人	<b>752人</b>	△38人	
	率	0.5	<b>0.7</b>	0.2	0.8	<b>0.7</b>	△ 0.0	
9 婚 姻	実 数	5,652組	<b>5,724組</b>	72組	668,869組	<b>660,613組</b>	△8,256組	
	率	4.8	<b>4.9</b>	0.1	5.3	<b>5.3</b>	0.0	
	順 位	25位	<b>22位</b>	3位↑				
10 離 婚	実 数	2,187組	<b>2,179組</b>	△8組	235,406組	<b>231,383組</b>	△4,023組	
	率	1.86	<b>1.86</b>	-	1.87	<b>1.84</b>	△ 0.03	
	順 位	30位	<b>38位</b>	8位↓				
平均発生間隔 (平成25)	出生…54分43秒に1人			出生…31秒に1人				
	死亡…37分53秒に1人			死亡…25秒に1人				
	婚姻…1時間31分49秒に1組			婚姻…48秒に1組				
	離婚…4時間1分13秒に1組			離婚…2分16秒に1組				

注1) 出生・死亡・自然増加・婚姻・離婚率は人口千対。乳児・新生児・早期新生児死亡率は出生千対。死産率は出産(出生+死産)千対。

周産期死亡率及び妊娠満22週以後の死産率は出産(出生+妊娠満22週以後の死産)千対。

注2) 全国順位について、出生・合計特殊出生率・自然増加・婚姻は高率順、他は低率順としている。

# 1 出生

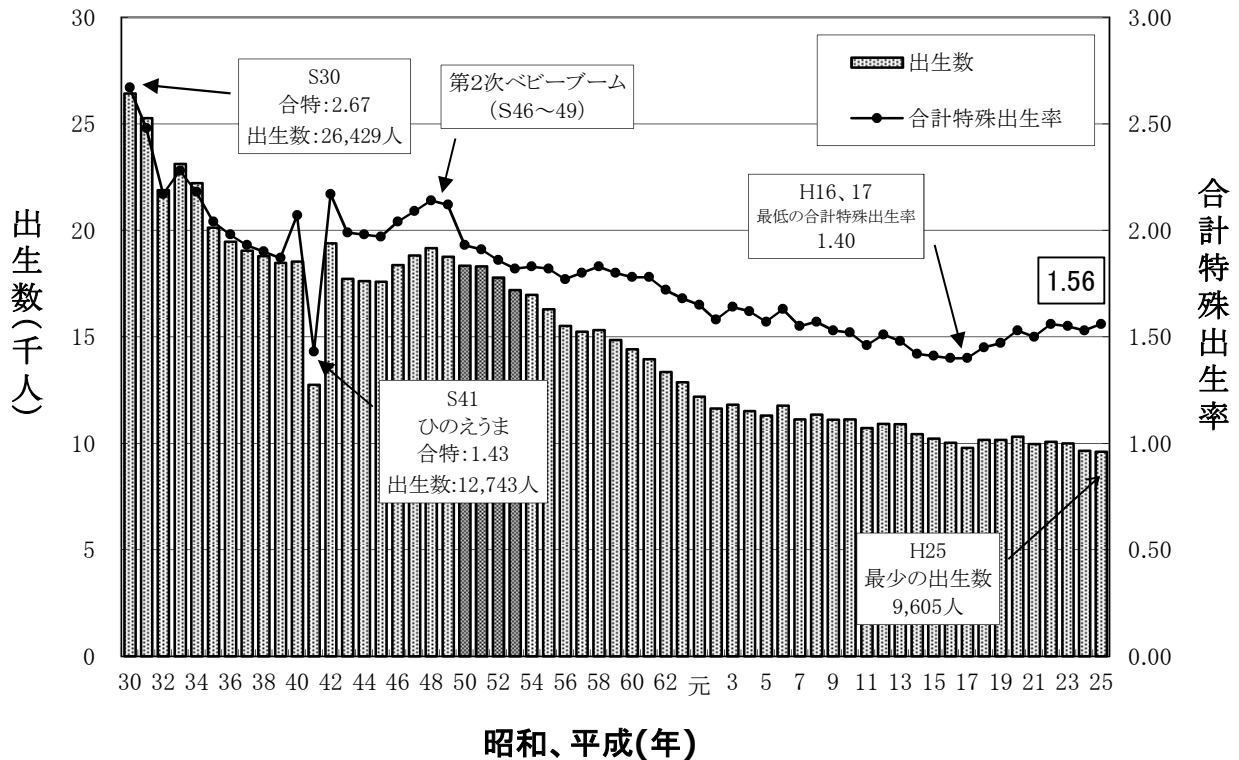
- (1) 出生数は9,605人で、前年より45人減少、過去最少となった。  
出生率（人口千対）は8.2で、前年と同じである。
- (2) 出生数を母の年齢別にみると、30歳代後半から40歳代前半で81人増加し、20歳代で111人、30歳代前半で19人の減少となっている。

年齢階級 (歳)	出生数 25年	出生数 24年	増減
～14	0	1	△ 1
15～19	114	108	6
20～24	1,007	1,033	△ 26
25～29	2,908	2,993	△ 85
30～34	3,276	3,295	△ 19
35～39	1,955	1,879	76
40～44	342	337	5
45～49	3	4	△ 1
50～	0	0	0
合計	9,605	9,650	△ 45

# 2 合計特殊出生率

合計特殊出生率は1.56で、前年の1.53を上回り、6年連続で1.5台を維持した。  
なお、全国の合計特殊出生率は1.43で、前年の1.41を上回った。

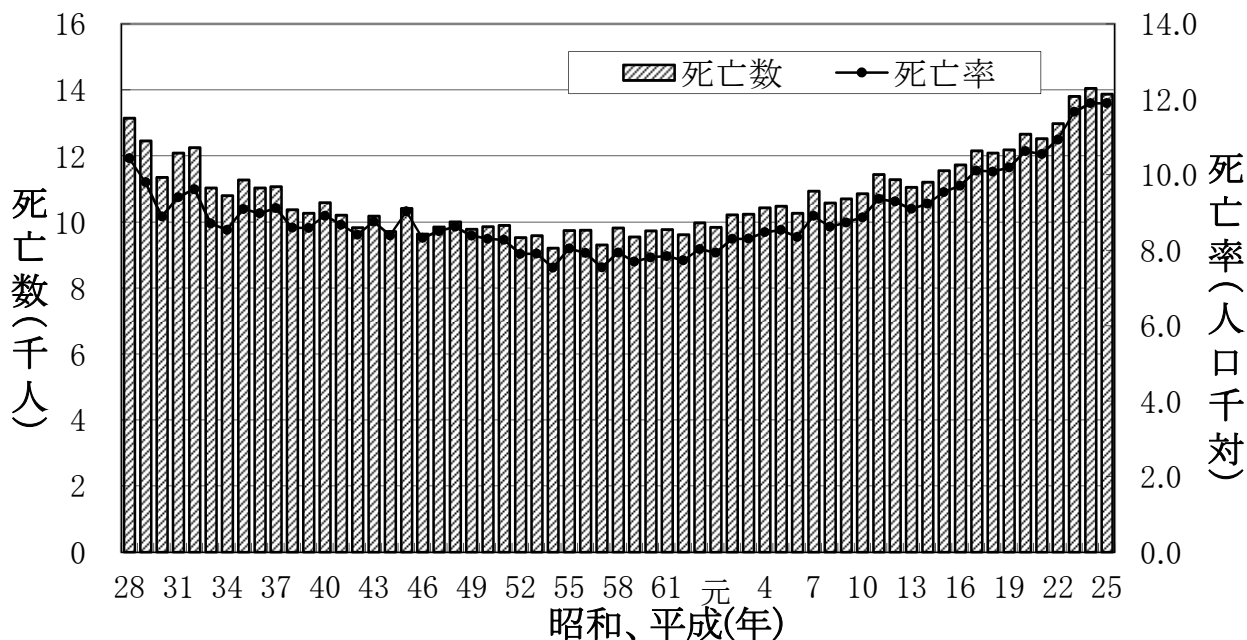
出生数及び合計特殊出生率の年次推移



### 3 死亡

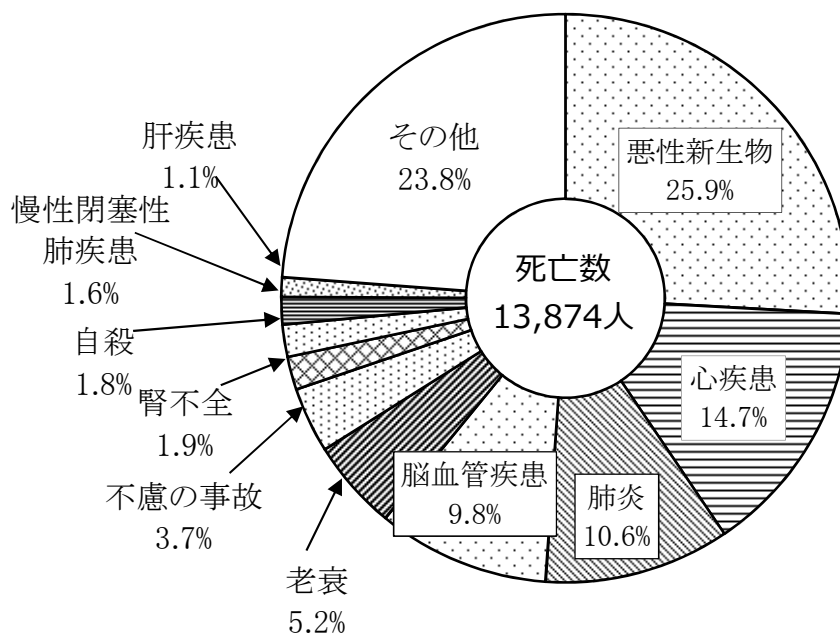
- (1) 死亡数は13,874人で、前年より176人減少した。  
 死亡率（人口千対）は11.9で、前年と同じである。年次推移を見ると、昭和50年代後半以降、上昇傾向にある。

死亡数、死亡率の年次推移



- (2) 死因順位についてみると、第1位は悪性新生物 25.9%、第2位は心疾患 14.7%、第3位は肺炎 10.6%、第4位は脳血管疾患 9.8%である。

死因別死亡割合



また、死因別死亡数を前年と比較すると、増加したのは不慮の事故（74人）、肺炎（18人）及び老衰（10人）である。

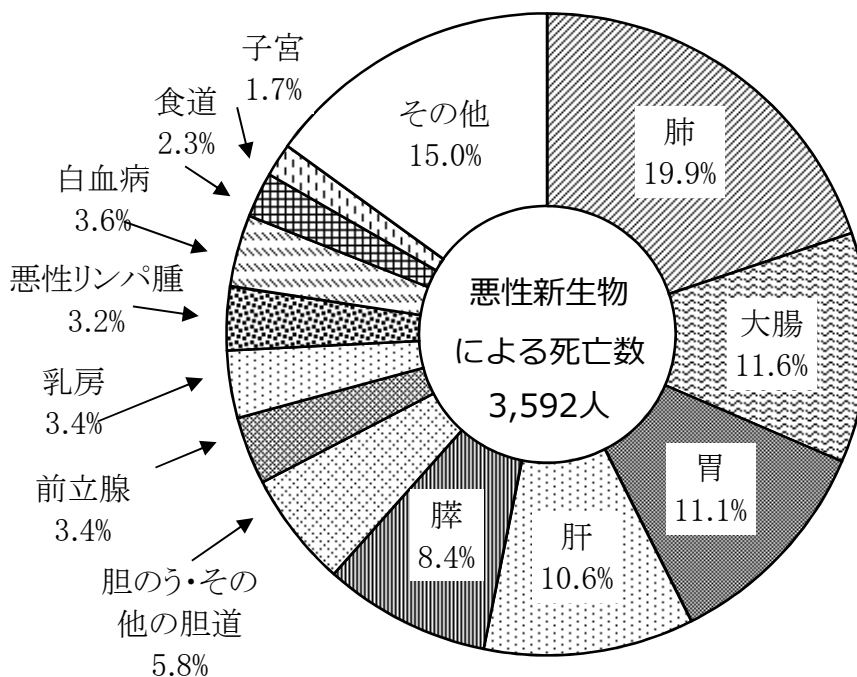
### 主な死因別死亡数・死亡率

死 因	平成 25 年				平成 24 年			対前年比	
	順位	死亡数	死亡率	割合	順位	死亡数	死亡率	死亡数	死亡率
全死因		13,874	1185.8	100.0		14,050	1192.7	△ 176	△ 6.9
悪性新生物	1	3,592	307.0	25.9	1	3,753	318.6	△ 161	△ 11.6
心疾患	2	2,036	174.0	14.7	2	2,176	184.7	△ 140	△ 10.7
肺炎	3	1,467	125.4	10.6	3	1,448	122.9	19	2.5
脳血管疾患	4	1,361	116.3	9.8	4	1,406	119.4	△ 45	△ 3.0
老衰	5	716	61.2	5.2	5	704	59.8	12	1.4
不慮の事故	6	519	44.4	3.7	6	441	37.4	78	6.9
腎不全	7	262	22.4	1.9	7	312	26.5	△ 50	△ 4.1
自殺	8	255	21.8	1.8	8	261	22.2	△ 6	△ 0.4
慢性閉塞性肺疾患	9	216	18.5	1.6	9	249	21.1	△ 33	△ 2.7
肝疾患	10	154	13.2	1.1	10	162	13.8	△ 8	△ 0.6

注) 死亡率は人口10万対。

なお、悪性新生物の部位別の死亡順位を見ると、肺がん（19.9%）を筆頭に、大腸がん（11.6%）胃がん（11.1%）肝がん（10.6%）と続き、この4つで悪性新生物の53.2%を占める。

### 悪性新生物部位別死亡者数



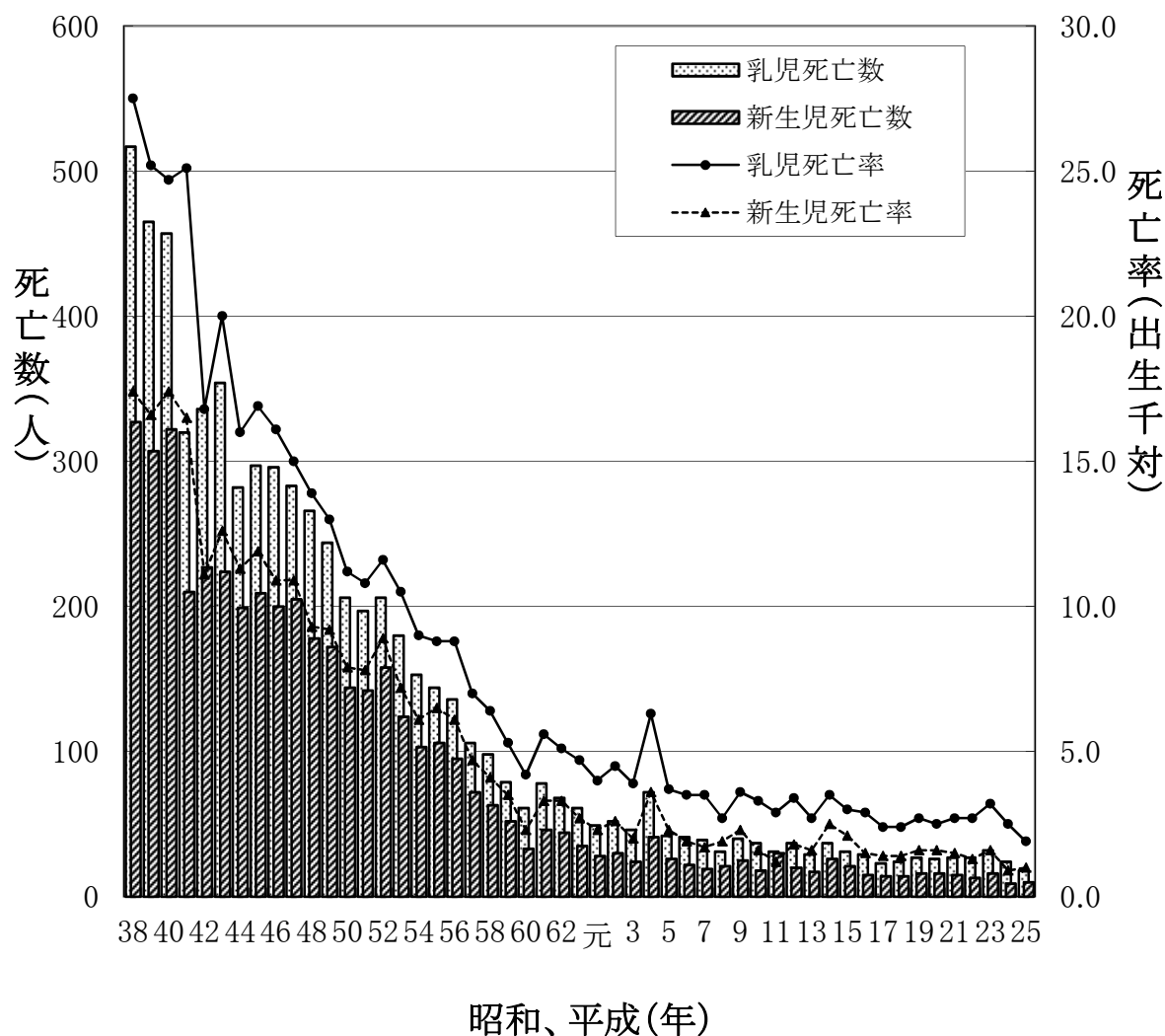
#### 4 乳児死亡

生後1年未満の死亡である乳児死亡数は18人で、前年より6人減少した。乳児死亡率（出生千対）は1.9で、前年の2.5を下回った。その年次推移をみると、昭和60年までは急激に低下し、その後は増減を繰り返しながら、平成5年以降ほぼ横ばいに推移している。

#### 5 新生児死亡

生後4週未満の死亡である新生児死亡数は10人で、前年より1人増加した。新生児死亡率（出生千対）は1.0で、前年の0.9を上回った。年次推移は乳児死亡と同様の傾向となっている。

乳児(新生児)死亡数・率の年次推移

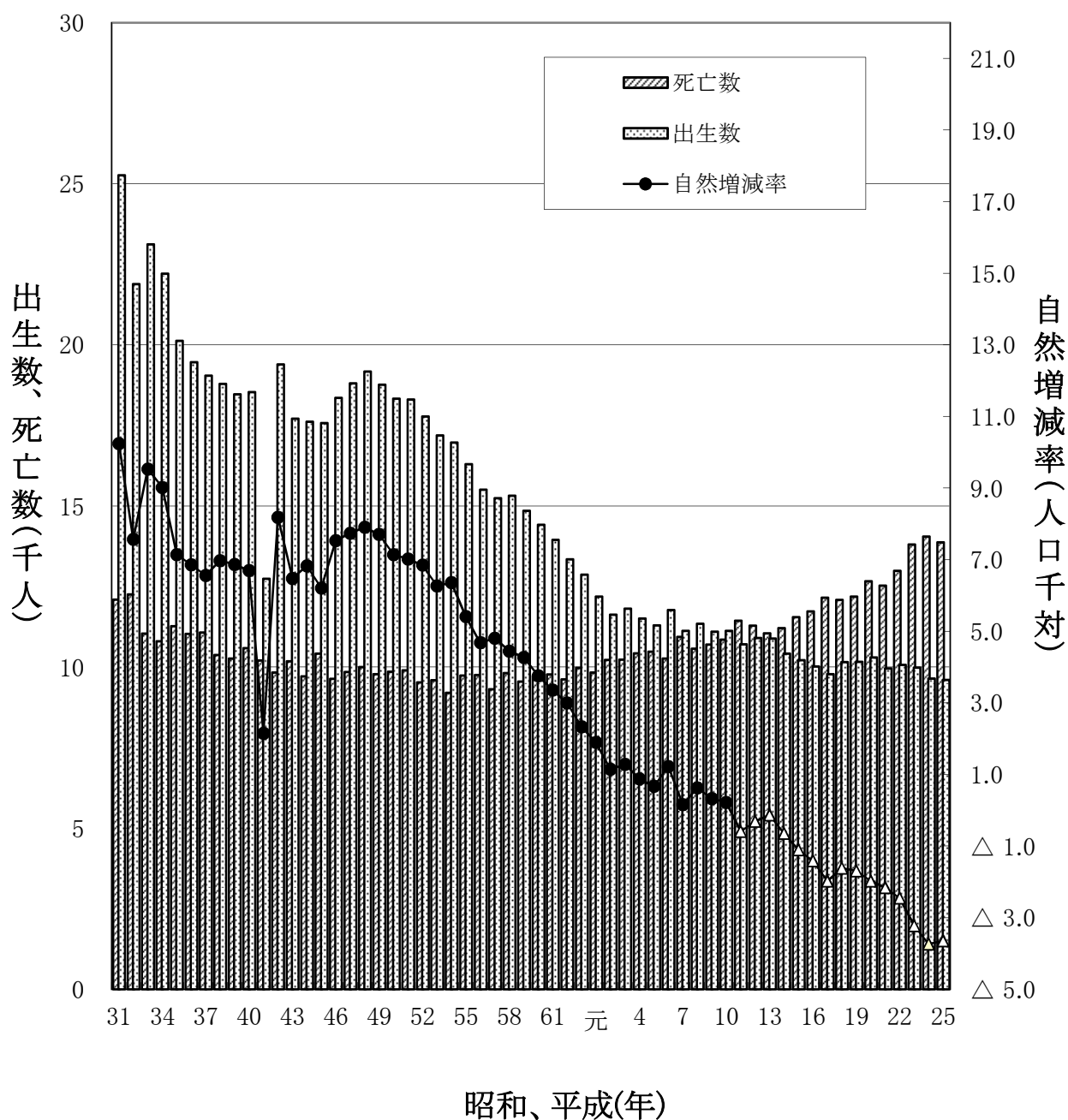


## 6 自然増減

自然増減数（出生数－死亡数）は△4,269人で、前年の△4,400より減少ペースが鈍化した。平成11年以降、死亡数が出生数を上回る自然減の状態が続いている。

自然増減率（人口千対）は△3.6で、前年の△3.7を上回り、平成18年以來7年ぶりに上昇した。

出生数、死亡数、自然増減率の年次推移



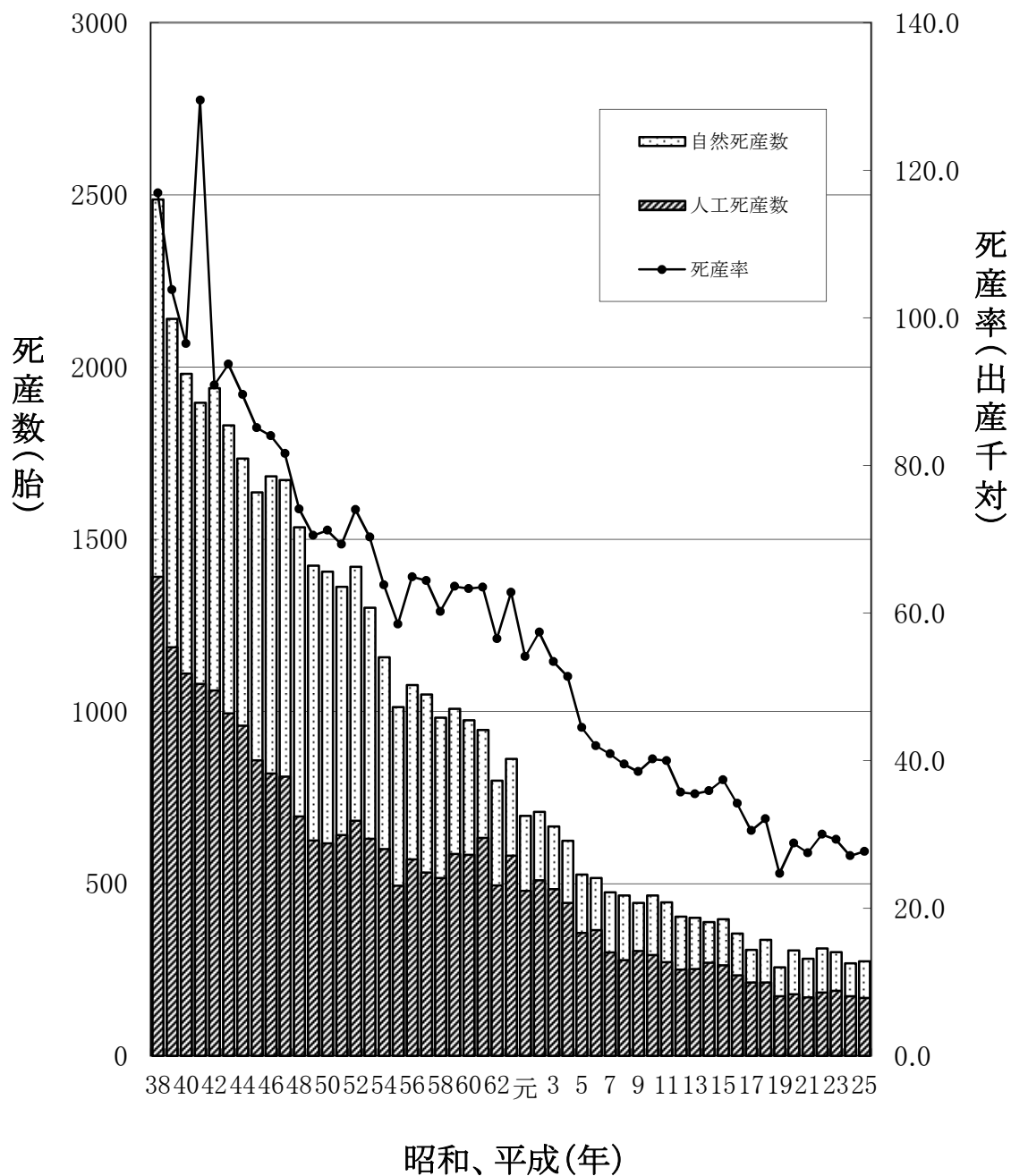


## 7 死産

死産数は274胎で、前年より5胎増加した。その内訳は自然死産106胎、人工死産が168胎となっている。

死産率（出産千対）は27.7で、前年の27.1を上回った。年次推移をみると、増減を繰り返しながら減少傾向にある。

死産数(率)の年次推移



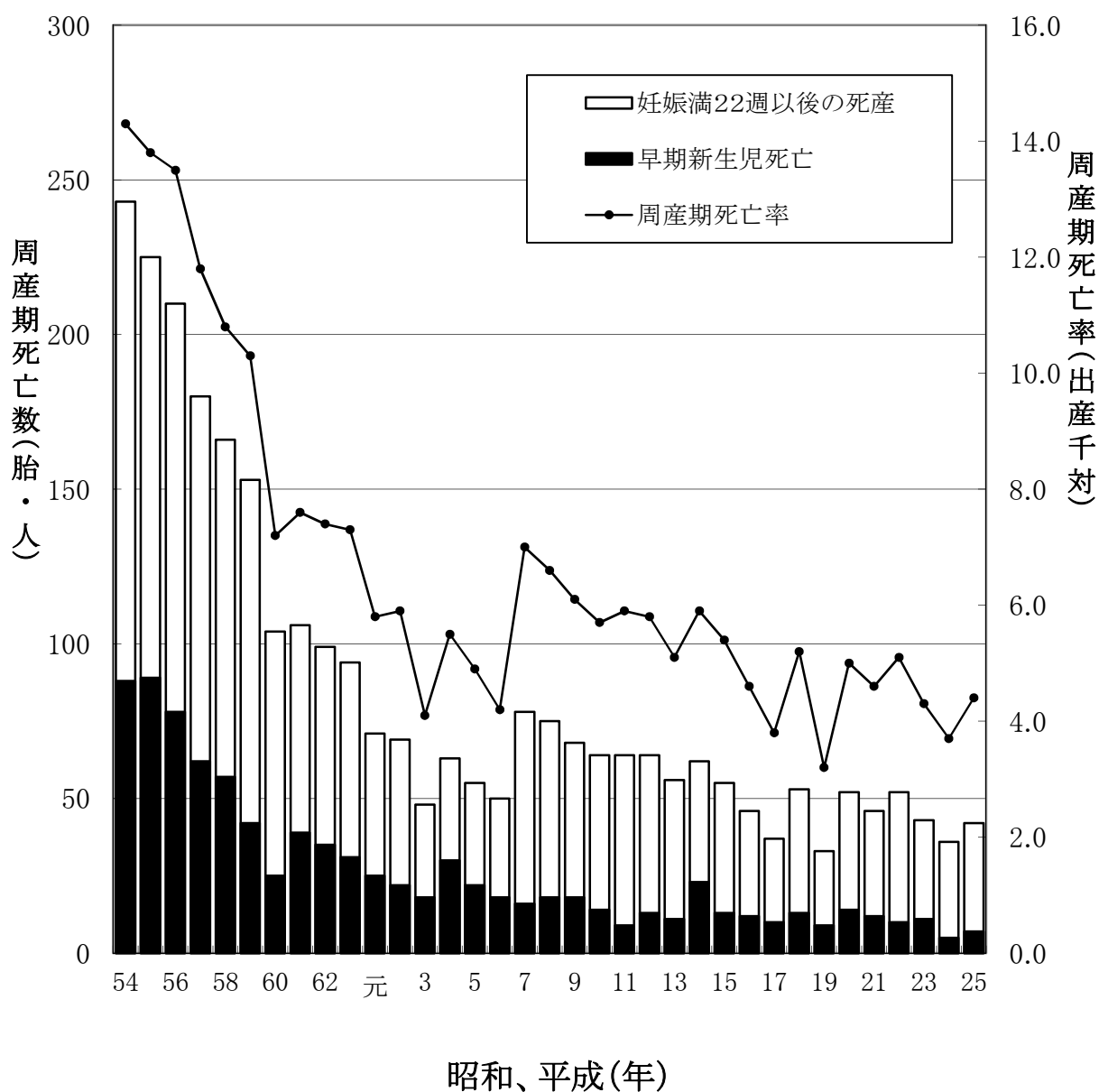
## 8 周産期死亡

妊娠満 22 週以後の死産に生後 1 週未満の早期新生児死亡を加えた周産期死亡数は 42 (胎・人) で、前年の 36 (胎・人) より増加した。

その内訳は妊娠満 22 週以後の死産が 35 胎、生後 1 週未満の早期新生児死亡が 7 人となっている。

周産期死亡率 (出産千対) は 4.4 で、前年の 3.7 を上回った。年次推移をみると、増減を繰り返しながら減少傾向にある。

周産期死亡数(率)の年次推移

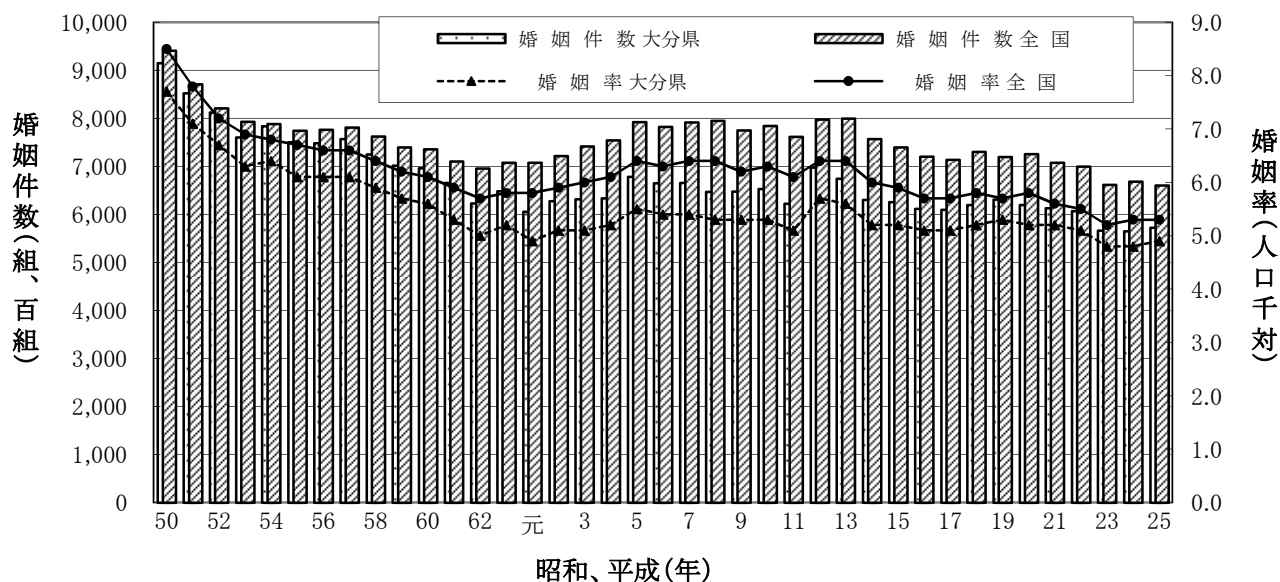


## 9 婚姻

婚姻件数は5,724組で、前年より72組増加した。

婚姻率（人口千対）は4.9で前年の4.8を上回った。その年次推移をみると、昭和50年代に低下を続けた後、平成に入ってほぼ横ばいに推移している。

婚姻件数、婚姻率の年次推移(全国、大分県)



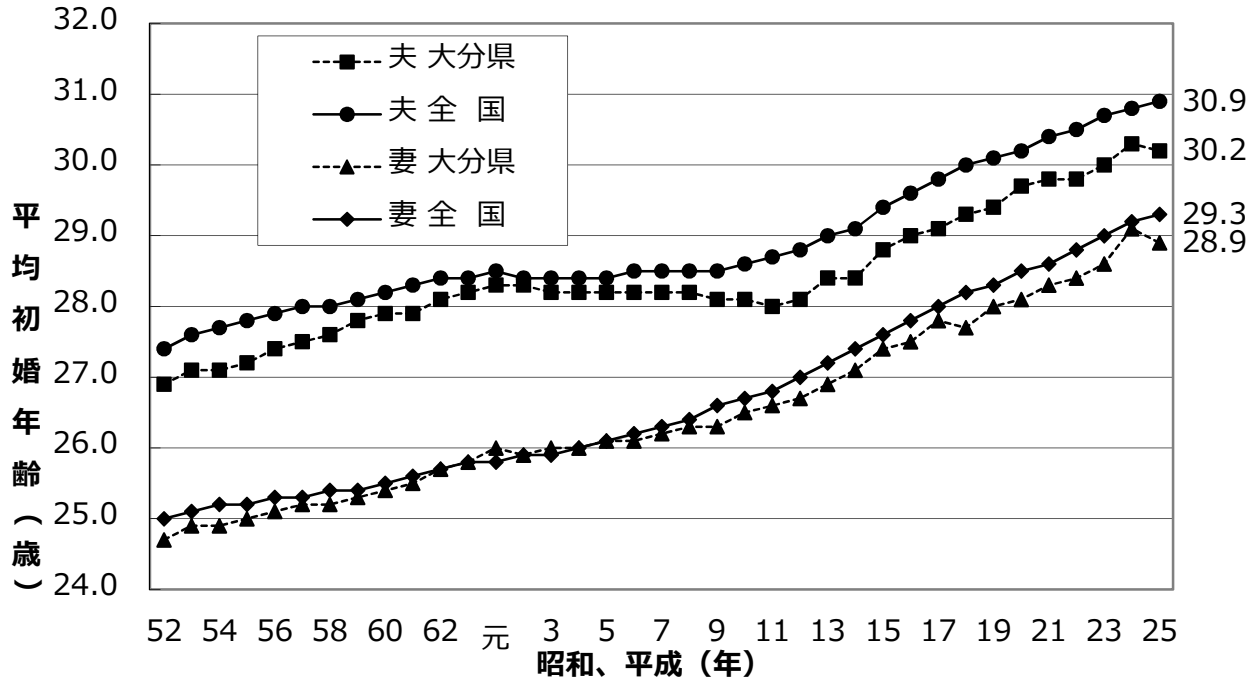
なお、平均初婚年齢は夫30.2歳、妻28.9歳であった。

平均初婚年齢は、これまで上昇傾向にあったが、夫妻ともに低下した。本県と同様に低下した都道府県は、本県を含めて夫で7県、妻で2県となっている。

平均初婚年齢の年次推移

	夫		妻	
	大分県	全国	大分県	全国
平成 15	28.8	29.4	27.4	27.6
16	29.0	29.6	27.5	27.8
17	29.1	29.8	27.8	28.0
18	29.3	30.0	27.7	28.2
19	29.4	30.1	28.0	28.3
20	29.7	30.2	28.1	28.5
21	29.8	30.4	28.3	28.6
22	29.8	30.5	28.4	28.8
23	30.0	30.7	28.6	29.0
24	30.3	30.8	29.1	29.2
25	30.2	30.9	28.9	29.3

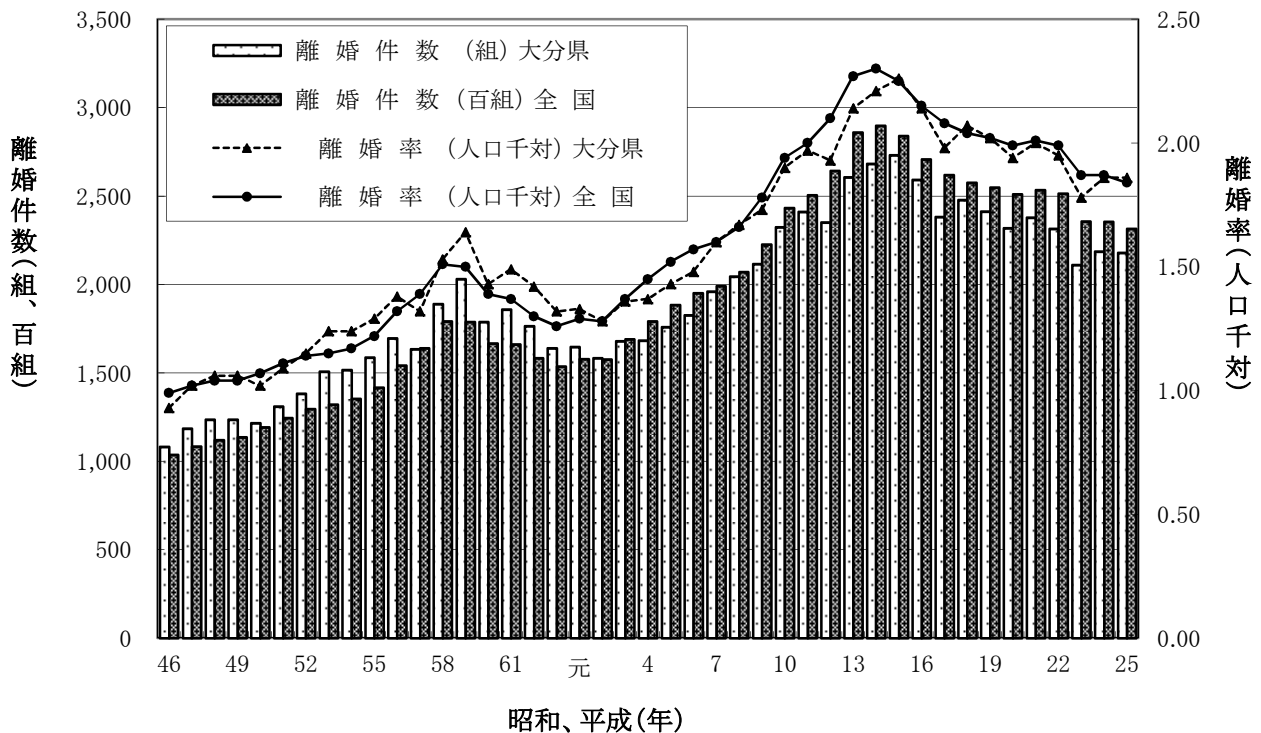
### 平均初婚年齢の年次推移



### 10 離婚

離婚件数は2,179組で、前年より8組減少した。  
 離婚率（人口千対）は1.86で、前年と同じである。

#### 離婚件数、離婚率の年次推移(全国、大分県)



人口動態総覧(率)の年次推移

年次	1 出生率 (人口千対)		2 合計特殊出生率		3 死亡率 (人口千対)		4 乳児死亡率 (出生千対)		5 新生児死亡率 (出生千対)		6 自然増加率 (人口千対)		7 死亡率 (注1)		8 周産期死亡率 (注2)		9 婚姻率 (人口千対)		10 離婚率 (人口千対)	
	大分県	全国	大分県	全国	大分県	全国	大分県	全国	大分県	全国	大分県	全国	大分県	全国	大分県	全国	大分県	全国	大分県	全国
昭和30年	20.7	19.4	2.67	2.37	8.9	7.8	44.6	39.8	26.5	22.3	11.8	11.6	102.7	95.8	49.3	7.3	8.0	0.88	0.84	
35年	16.2	17.2	2.04	2.00	9.1	7.6	36.7	30.7	21.4	17.0	7.1	9.6	122.5	100.4	48.6	7.9	9.3	0.74	0.74	
36年	15.8	16.9	1.98	1.96	9.0	7.4	33.9	28.6	20.6	16.5	6.9	9.5	121.5	101.7	47.7	7.9	9.4	0.76	0.74	
37年	15.7	17.0	1.93	1.98	9.1	7.5	30.9	26.4	18.7	15.3	6.6	9.5	112.9	98.8	44.1	8.2	9.8	0.76	0.75	
38年	15.6	17.3	1.90	2.00	8.6	7.0	27.5	23.2	17.4	13.8	7.0	10.3	116.9	95.6	44.2	7.9	9.7	0.71	0.73	
39年	15.5	17.7	1.87	2.05	8.6	6.9	25.2	20.4	16.6	12.4	6.9	10.7	103.8	89.2	39.5	7.9	9.9	0.73	0.74	
40年	15.6	18.6	2.07	2.14	8.9	7.1	24.7	18.5	17.4	11.7	6.7	11.4	96.5	81.4	38.1	7.5	9.7	0.71	0.79	
41年	10.8	13.7	1.43	1.58	8.7	6.8	25.1	19.3	16.5	12.0	2.2	7.0	129.5	98.2	44.3	7.4	9.5	0.74	0.80	
42年	16.6	19.4	2.17	2.23	8.4	6.8	16.8	14.9	11.1	9.9	8.2	12.7	90.9	71.6	30.0	7.8	9.6	0.83	0.84	
43年	15.2	18.6	1.99	2.13	8.8	6.8	20.0	15.3	12.6	11.8	6.5	11.8	93.7	71.1	29.7	7.6	9.5	0.92	0.87	
44年	15.2	18.5	1.98	2.13	8.4	6.8	16.0	14.2	11.3	9.1	6.8	11.7	89.6	68.6	28.8	7.8	9.6	0.88	0.89	
45年	15.2	18.8	1.97	2.13	9.0	6.9	16.9	13.1	11.9	8.7	6.2	11.8	85.1	65.3	26.5	8.1	10.0	0.95	0.93	
46年	15.9	19.2	2.04	2.16	8.3	6.6	16.1	12.4	10.9	8.2	7.6	12.6	84.0	61.4	24.9	8.6	10.5	0.93	0.99	
47年	16.2	19.3	2.09	2.14	8.5	6.5	15.0	11.7	10.9	7.8	7.7	12.8	81.6	57.8	23.1	8.9	10.4	1.02	1.02	
48年	16.5	19.4	2.14	2.14	8.6	6.6	13.9	11.3	9.3	7.4	7.9	12.8	74.1	52.6	20.8	8.4	9.9	1.06	1.04	
49年	16.1	18.6	2.12	2.05	8.4	6.5	13.0	10.8	9.2	7.1	7.7	12.1	70.5	51.3	21.9	8.1	9.1	1.06	1.04	
50年	15.4	17.1	1.93	1.91	8.3	6.3	11.2	10.0	7.9	6.8	7.1	10.8	71.2	50.8	19.4	7.7	8.5	1.02	1.07	
51年	15.3	16.3	1.91	1.85	8.3	6.3	10.8	9.3	7.8	7.0	7.0	10.0	69.3	52.7	17.3	7.1	7.8	1.09	1.11	
52年	14.8	15.5	1.86	1.80	7.9	6.1	11.6	8.9	8.9	6.1	6.8	9.4	74.0	51.5	18.7	6.7	7.2	1.15	1.14	
53年	14.2	14.9	1.82	1.79	7.9	6.1	10.5	8.4	7.2	5.6	6.3	8.8	70.3	48.7	16.0	6.3	6.9	1.24	1.15	
54年	13.9	14.2	1.83	1.77	7.5	6.0	9.0	7.9	6.1	5.2	6.4	8.3	63.8	47.7	14.3	6.4	6.8	1.24	1.17	
55年	13.5	13.6	1.82	1.75	8.0	6.2	8.8	7.5	6.5	4.9	5.4	7.3	58.5	46.8	13.8	6.1	6.7	1.29	1.22	
56年	12.6	13.0	1.77	1.74	7.9	6.1	8.8	7.1	6.1	4.7	4.7	6.9	64.9	49.2	13.5	19.5	6.1	1.32	1.32	
57年	12.4	12.8	1.80	1.77	7.5	6.0	7.7	6.6	4.7	4.2	4.8	6.8	64.4	49.0	11.8	18.3	6.1	1.32	1.39	
58年	12.4	12.7	1.83	1.80	7.9	6.2	6.4	6.2	4.1	3.9	4.4	6.5	60.2	45.5	10.8	16.9	5.9	1.53	1.51	
59年	12.0	12.5	1.80	1.81	7.7	6.2	5.3	6.0	3.5	3.7	4.3	6.3	63.6	46.3	10.3	16.6	6.2	1.64	1.50	
60年	11.6	11.9	1.78	1.76	7.8	6.3	4.2	4.6	2.3	3.4	3.8	5.6	63.3	46.0	7.2	15.4	5.6	1.43	1.39	
61年	11.2	11.4	1.78	1.72	7.8	6.2	5.6	5.2	2.3	3.1	3.4	5.2	63.5	45.3	7.6	14.6	5.3	1.49	1.37	
62年	10.7	11.1	1.72	1.69	7.7	6.2	5.1	5.0	3.3	2.9	3.0	4.9	56.5	45.3	7.4	13.7	5.0	1.42	1.30	
63年	10.4	10.8	1.68	1.66	8.0	6.5	4.7	4.8	2.7	2.7	2.7	4.3	62.8	43.4	7.3	12.7	5.2	1.32	1.26	
元年	9.8	10.2	1.65	1.57	7.9	6.4	4.0	4.6	2.3	2.6	1.9	3.7	54.1	42.4	5.8	12.1	4.9	1.33	1.29	
2年	9.4	10.0	1.58	1.54	8.3	6.7	4.5	4.6	2.6	2.6	1.1	3.3	57.4	42.3	5.9	11.1	5.1	1.28	1.28	
3年	9.6	9.9	1.64	1.53	8.3	6.7	3.9	4.4	2.0	2.4	1.3	3.2	53.4	39.7	4.1	8.5	5.1	1.36	1.37	
4年	9.4	9.8	1.62	1.50	8.5	6.9	3.3	4.5	3.6	2.4	0.9	2.9	51.4	38.9	5.5	8.1	5.2	1.37	1.45	
5年	9.2	9.6	1.57	1.46	8.5	7.1	3.7	4.3	2.3	2.3	0.7	2.5	44.5	36.6	4.9	7.7	5.5	1.43	1.52	
6年	9.6	10.0	1.63	1.50	8.4	7.1	3.5	4.2	1.9	2.3	1.2	2.9	42.0	33.5	4.2	7.5	5.4	1.48	1.57	
7年	9.1	9.6	1.55	1.42	8.9	7.4	3.5	4.3	1.7	2.2	0.2	2.1	40.9	32.1	7.0	7.0	5.4	1.60	1.60	
8年	9.2	9.7	1.57	1.43	8.6	7.2	2.7	3.8	1.9	2.0	0.6	2.5	39.5	31.7	6.6	6.7	5.3	1.67	1.66	
9年	9.1	9.5	1.53	1.39	8.7	7.3	3.6	3.7	2.3	1.9	0.3	2.2	38.5	32.1	6.1	6.4	5.3	1.73	1.78	
10年	9.1	9.6	1.52	1.38	8.9	7.5	3.3	3.6	2.0	2.0	0.2	2.1	40.2	31.4	5.7	6.2	5.3	1.90	1.94	
11年	8.8	9.4	1.46	1.34	9.4	7.8	2.9	3.4	1.2	1.8	0.6	1.6	40.0	31.6	5.9	6.0	5.1	1.97	2.00	
12年	9.0	9.5	1.51	1.36	9.3	7.7	3.4	3.2	1.8	1.8	0.3	1.8	35.7	31.2	5.8	5.7	6.4	1.93	2.10	
13年	9.0	9.3	1.48	1.33	9.1	7.7	2.7	3.1	1.6	1.6	0.1	1.6	35.5	31.0	5.1	5.5	6.4	2.14	2.27	
14年	8.6	9.2	1.42	1.32	9.2	7.8	3.5	3.0	2.5	1.7	0.6	1.4	35.9	31.1	6.0	5.5	6.0	2.21	2.30	
15年	8.4	8.9	1.41	1.29	9.5	8.0	3.0	3.0	2.1	1.7	1.1	0.9	37.4	30.5	5.4	5.3	5.2	2.26	2.25	
16年	8.3	8.8	1.40	1.29	9.7	8.2	2.9	2.8	1.5	1.5	1.4	0.7	34.2	30.0	4.6	5.0	5.1	2.14	2.15	
17年	8.1	8.4	1.40	1.26	10.1	8.6	2.4	2.8	1.4	1.4	2.0	0.6	30.5	29.1	3.8	4.8	5.1	1.98	2.08	
18年	8.5	8.7	1.45	1.32	10.1	8.8	2.4	2.6	1.4	1.3	1.6	0.1	32.1	27.5	5.2	4.6	5.2	2.07	2.04	
19年	8.5	8.6	1.47	1.34	10.2	8.8	2.7	2.6	1.6	1.3	1.7	0.1	24.7	26.2	3.2	4.5	5.3	2.02	2.02	
20年	8.6	8.7	1.53	1.37	10.6	9.1	2.5	2.6	1.6	1.2	2.0	0.4	29.0	25.2	5.0	4.3	5.2	1.94	1.99	
21年	8.4	8.5	1.50	1.37	10.6	9.1	2.7	2.4	1.5	1.2	2.2	0.6	27.5	24.6	4.6	4.2	5.2	2.00	2.01	
22年	8.5	8.5	1.56	1.39	10.9	9.5	2.7	2.3	1.3	1.1	2.5	1.0	30.0	24.2	5.1	4.2	5.1	1.95	1.99	
23年	8.4	8.3	1.55	1.39	11.7	9.9	3.2	2.3	1.6	1.1	3.2	1.6	29.3	23.9	4.3	4.1	4.8	1.78	1.87	
24年	8.2	8.2	1.53	1.41	11.9	10.0	2.5	2.2	0.9	1.0	3.7	1.7	27.1	23.4	3.7	4.0	4.8	1.86	1.87	
25年	8.2	8.2	1.56	1.43	11.9	10.1	1.9	2.1	1.0	1.0	3.6	1.9	27.7	22.9	4.4	3.7	4.9	1.86	1.84	

(注1) 死亡率: 死産数を出生数に加えたもので除いている  
(注2) 周産期死亡率: 平成6年まで (妊娠満28週以後の死産数+早期新生児死亡数) ÷ 出生数 × 1,000  
平成7年から (妊娠満22週以後の死産数+早期新生児死亡数) ÷ (出生数+妊娠満22週以後の死産数) × 1,000

平成25年 人口動態統計(確定数) 一件数、率、順位(ベスト順位)・都道府県別

都道府県名	日本人人口	出生			合計特殊出生率		死亡			自然増加		
		数	率	順位	率	順位	数	率	順位	数	率	順位
全国	125,704,000	1,029,816	8.2		1.43		1,268,436	10.1		△ 238,620	△ 1.9	
1 北海道	5,412,000	38,190	7.1	45	1.28	45	59,432	11.0	21	△ 21,242	△ 3.9	32
2 青森県	1,333,000	9,126	6.8	46	1.40	37	17,112	12.8	40	△ 7,986	△ 6.0	44
3 岩手県	1,290,000	9,231	7.2	43	1.46	26	15,969	12.4	35	△ 6,738	△ 5.2	39
4 宮城県	2,317,000	18,949	8.2	22	1.34	39	22,214	9.6	9	△ 3,265	△ 1.4	10
5 秋田県	1,047,000	6,177	5.9	47	1.35	38	14,824	14.2	47	△ 8,647	△ 8.3	47
6 山形県	1,136,000	8,159	7.2	42	1.47	25	15,029	13.2	44	△ 6,870	△ 6.0	45
7 福島県	1,939,000	14,546	7.5	35	1.53	15	23,611	12.2	33	△ 9,065	△ 4.7	36
8 茨城県	2,894,000	22,358	7.7	31	1.42	34	30,368	10.5	16	△ 8,010	△ 2.8	21
9 栃木県	1,961,000	15,588	7.9	25	1.43	31	20,591	10.5	17	△ 5,003	△ 2.6	17
10 群馬県	1,950,000	14,732	7.6	34	1.41	36	21,661	11.1	23	△ 6,929	△ 3.6	27
11 埼玉県	7,134,000	57,470	8.1	23	1.33	41	60,264	8.4	3	△ 2,794	△ 0.4	6
12 千葉県	6,114,000	48,343	7.9	28	1.33	40	53,603	8.8	7	△ 5,260	△ 0.9	8
13 東京都	12,979,000	109,986	8.5	10	1.13	47	110,507	8.5	4	△ 521	△ 0.0	5
14 神奈川県	8,956,000	74,320	8.3	14	1.31	44	72,970	8.1	2	1,350	0.2	4
15 新潟県	2,319,000	17,066	7.4	39	1.44	30	28,383	12.2	34	△ 11,317	△ 4.9	38
16 富山県	1,065,000	7,722	7.3	41	1.43	33	12,547	11.8	31	△ 4,825	△ 4.5	35
17 石川県	1,150,000	9,449	8.2	20	1.49	21	12,223	10.6	18	△ 2,774	△ 2.4	16
18 福井県	784,000	6,461	8.2	18	1.60	8	8,764	11.2	24	△ 2,303	△ 2.9	25
19 山梨県	836,000	6,198	7.4	37	1.44	29	9,441	11.3	26	△ 3,243	△ 3.9	30
20 長野県	2,095,000	16,326	7.8	30	1.54	14	24,303	11.6	29	△ 7,977	△ 3.8	29
21 岐阜県	2,018,000	16,000	7.9	27	1.45	28	21,518	10.7	19	△ 5,518	△ 2.7	19
22 静岡県	3,668,000	30,260	8.2	17	1.53	17	38,393	10.5	15	△ 8,133	△ 2.2	14
23 愛知県	7,289,000	66,825	9.2	3	1.47	24	62,395	8.6	5	4,430	0.6	2
24 三重県	1,802,000	14,514	8.1	24	1.49	20	19,690	10.9	20	△ 5,176	△ 2.9	24
25 滋賀県	1,397,000	13,015	9.3	2	1.53	16	12,233	8.8	6	782	0.6	3
26 京都府	2,576,000	20,106	7.8	29	1.26	46	25,332	9.8	11	△ 5,226	△ 2.0	13
27 大阪府	8,690,000	72,054	8.3	15	1.32	42	81,864	9.4	8	△ 9,810	△ 1.1	9
28 兵庫県	5,483,000	45,673	8.3	12	1.42	35	54,366	9.9	12	△ 8,693	△ 1.6	11
29 奈良県	1,374,000	10,190	7.4	36	1.31	43	14,029	10.2	13	△ 3,839	△ 2.8	22
30 和歌山県	975,000	7,122	7.3	40	1.52	19	12,773	13.1	42	△ 5,651	△ 5.8	43
31 鳥取県	574,000	4,759	8.3	16	1.62	7	7,270	12.7	39	△ 2,511	△ 4.4	34
32 島根県	697,000	5,534	7.9	26	1.65	3	9,572	13.7	45	△ 4,038	△ 5.8	42
33 岡山県	1,913,000	16,210	8.5	11	1.49	22	21,199	11.1	22	△ 4,989	△ 2.6	18
34 広島県	2,809,000	24,713	8.8	7	1.57	11	29,358	10.5	14	△ 4,645	△ 1.7	12
35 山口県	1,408,000	10,705	7.6	33	1.56	12	18,459	13.1	43	△ 7,754	△ 5.5	40
36 徳島県	766,000	5,666	7.4	38	1.43	32	10,014	13.1	41	△ 4,348	△ 5.7	41
37 香川県	979,000	8,059	8.2	19	1.59	10	11,512	11.8	30	△ 3,453	△ 3.5	26
38 愛媛県	1,398,000	10,696	7.7	32	1.52	18	17,480	12.5	37	△ 6,784	△ 4.9	37
39 高知県	742,000	5,266	7.1	44	1.47	23	10,244	13.8	46	△ 4,978	△ 6.7	46
40 福岡県	5,047,000	45,897	9.1	4	1.45	27	49,456	9.8	10	△ 3,559	△ 0.7	7
41 佐賀県	836,000	7,276	8.7	9	1.59	9	9,640	11.5	27	△ 2,364	△ 2.8	23
42 長崎県	1,391,000	11,566	8.3	13	1.64	5	17,225	12.4	36	△ 5,659	△ 4.1	33
43 熊本県	1,793,000	15,954	8.9	5	1.65	4	20,237	11.3	25	△ 4,283	△ 2.4	15
<b>44 大分県</b>	<b>1,170,000</b>	<b>9,605</b>	<b>8.2</b>	<b>21</b>	<b>1.56</b>	<b>13</b>	<b>13,874</b>	<b>11.9</b>	<b>32</b>	<b>△ 4,269</b>	<b>△ 3.6</b>	<b>28</b>
45 宮崎県	1,116,000	9,854	8.8	6	1.72	2	12,906	11.6	28	△ 3,052	△ 2.7	20
46 鹿児島県	1,674,000	14,637	8.7	8	1.63	6	21,162	12.6	38	△ 6,525	△ 3.9	31
47 沖縄県	1,407,000	17,209	12.2	1	1.94	1	10,956	7.8	1	6,253	4.4	1
外国	0	54	0	-	-	-	145	0	-	△ 91	-	-
不詳	-	-	-	-	-	-	1,318	-	-	-	-	-

平成25年 人口動態統計(確定数) 一件数、率、順位(ベスト順位)・都道府県別

都道府県名	乳 児 死 亡 (死亡再掲)			新 生 児 死 亡 (死亡再掲)			死 産								
							総 数			自 然			人 工		
	数	率	順位	数	率	順位	数	率	順位	数	率	順位	数	率	順位
全国	2,185	2.1		1,026	1.0		24,102	22.9		10,938	10.4		13,164	12.5	
1 北海道	85	2.2	25	43	1.1	32	1,134	28.8	46	398	10.1	25	736	18.7	46
2 青森県	14	1.5	3	6	0.7	5	239	25.5	39	112	12.0	44	127	13.6	33
3 岩手県	12	1.3	2	4	0.4	2	256	27.0	41	113	11.9	42	143	15.1	39
4 宮城県	49	2.6	38	26	1.4	40	435	22.4	20	166	8.6	2	269	13.9	36
5 秋田県	10	1.6	6	2	0.3	1	149	23.6	31	71	11.2	35	78	12.3	25
6 山形県	30	3.7	46	14	1.7	46	177	21.2	11	96	11.5	37	81	9.7	3
7 福島県	24	1.6	7	9	0.6	3	385	25.8	40	222	14.9	47	163	10.9	13
8 茨城県	56	2.5	35	32	1.4	41	538	23.5	30	238	10.4	27	300	13.1	31
9 栃木県	29	1.9	11	16	1.0	25	344	21.6	17	150	9.4	9	194	12.2	24
10 群馬県	35	2.4	33	14	1.0	20	346	22.9	26	174	11.5	38	172	11.4	18
11 埼玉県	114	2.0	18	50	0.9	15	1,401	23.8	33	697	11.8	41	704	12.0	23
12 千葉県	110	2.3	28	50	1.0	26	1,130	22.8	25	573	11.6	39	557	11.3	16
13 東京都	215	2.0	15	96	0.9	16	2,441	21.7	18	1,131	10.1	21	1,310	11.7	20
14 神奈川県	149	2.0	20	81	1.1	30	1,619	21.3	12	799	10.5	30	820	10.8	10
15 新潟県	37	2.2	23	17	1.0	24	405	23.2	29	168	9.6	12	237	13.6	34
16 富山県	21	2.7	41	9	1.2	34	191	24.1	34	113	14.3	46	78	9.9	4
17 石川県	15	1.6	5	8	0.8	11	169	17.6	1	97	10.1	22	72	7.5	1
18 福井県	12	1.9	10	6	0.9	19	149	22.5	22	76	11.5	36	73	11.0	15
19 山梨県	14	2.3	27	9	1.5	43	129	20.4	5	56	8.9	6	73	11.5	19
20 長野県	36	2.2	24	16	1.0	22	379	22.7	24	169	10.1	24	210	12.6	29
21 岐阜県	40	2.5	34	21	1.3	37	311	19.1	2	141	8.6	4	170	10.4	6
22 静岡県	64	2.1	22	32	1.1	28	646	20.9	9	332	10.7	32	314	10.2	5
23 愛知県	133	2.0	19	58	0.9	14	1,417	20.8	8	682	10.0	18	735	10.8	8
24 三重県	44	3.0	44	22	1.5	44	304	20.5	6	143	9.7	13	161	10.9	11
25 滋賀県	37	2.8	43	20	1.5	45	260	19.6	4	132	9.9	17	128	9.6	2
26 京都府	52	2.6	39	29	1.4	42	440	21.4	15	197	9.6	11	243	11.8	22
27 大阪府	136	1.9	14	58	0.8	8	1,661	22.5	21	744	10.1	23	917	12.4	28
28 兵庫県	72	1.6	4	30	0.7	4	964	20.7	7	451	9.7	14	513	11.0	14
29 奈良県	19	1.9	12	9	0.9	17	255	24.4	35	115	11.0	33	140	13.4	32
30 和歌山県	15	2.1	21	5	0.7	6	173	23.7	32	66	9.0	8	107	14.7	38
31 鳥取県	6	1.3	1	4	0.8	10	104	21.4	14	51	10.5	28	53	10.9	12
32 島根県	13	2.3	31	6	1.1	29	131	23.1	28	54	9.5	10	77	13.6	35
33 岡山県	32	2.0	17	14	0.9	13	375	22.6	23	132	8.0	1	243	14.7	37
34 広島県	43	1.7	8	21	0.8	12	540	21.4	13	226	8.9	7	314	12.4	27
35 山口県	21	2.0	16	8	0.7	7	239	21.8	19	121	11.1	34	118	10.8	9
36 徳島県	24	4.2	47	14	2.5	47	124	21.4	16	56	9.7	15	68	11.7	21
37 香川県	19	2.4	32	8	1.0	23	159	19.3	3	71	8.6	3	88	10.7	7
38 愛媛県	25	2.3	30	14	1.3	36	308	28.0	43	113	10.3	26	195	17.7	45
39 高知県	14	2.7	40	7	1.3	38	124	23.0	27	63	11.7	40	61	11.3	17
40 福岡県	103	2.2	26	41	0.9	18	1,195	25.4	37	472	10.0	19	723	15.4	40
41 佐賀県	23	3.2	45	8	1.1	31	157	21.1	10	65	8.7	5	92	12.4	26
42 長崎県	27	2.3	29	14	1.2	35	338	28.4	45	142	11.9	43	196	16.5	42
43 熊本県	41	2.6	37	18	1.1	33	416	25.4	38	161	9.8	16	255	15.6	41
44 大分県	18	1.9	13	10	1.0	27	274	27.7	42	106	10.7	31	168	17.0	43
45 宮崎県	27	2.7	42	8	0.8	9	294	29.0	47	102	10.1	20	192	18.9	47
46 鹿児島県	37	2.5	36	14	1.0	21	423	28.1	44	158	10.5	29	265	17.6	44
47 沖縄県	30	1.7	9	23	1.3	39	443	25.1	36	219	12.4	45	224	12.7	30
外国	2	0	-	1	0	-	7	0	-	1	0	-	6	0	-
不詳	1	-	-	1	-	-	4	-	-	3	-	-	1	-	-

平成25年 人口動態統計(確定数) 一件数、率、順位(ベスト順位)・都道府県別

都道府県名	周産期死亡									婚姻			離婚		
	総数			妊娠満22週以後の死産			早期新生児死亡			数	率	順位	数	率	順位
	数	率	順位	数	率	順位	数	率	順位						
全国	3,862	3.7		3,110	3.0		752	0.7		660,613	5.3		231,383	1.84	
1 北海道	138	3.6	17	104	2.7	12	34	0.9	34	26,330	4.9	24	11,285	2.09	46
2 青森県	26	2.8	3	21	2.3	3	5	0.5	8	5,723	4.3	43	2,335	1.75	19
3 岩手県	36	3.9	31	33	3.6	39	3	0.3	2	5,398	4.2	45	2,003	1.55	7
4 宮城県	70	3.7	22	50	2.6	8	20	1.1	40	11,985	5.2	9	4,162	1.80	25
5 秋田県	19	3.1	6	17	2.7	15	2	0.3	1	3,865	3.7	47	1,485	1.42	2
6 山形県	33	4.0	32	24	2.9	23	9	1.1	41	4,741	4.2	46	1,675	1.47	4
7 福島県	78	5.3	46	71	4.9	47	7	0.5	6	9,069	4.7	33	3,246	1.67	14
8 茨城県	95	4.2	35	70	3.1	34	25	1.1	42	14,323	4.9	18	5,047	1.74	18
9 栃木県	58	3.7	24	46	2.9	25	12	0.8	28	10,152	5.2	8	3,626	1.85	35
10 群馬県	81	5.5	47	69	4.7	46	12	0.8	32	9,031	4.6	35	3,511	1.80	26
11 埼玉県	216	3.7	25	179	3.1	33	37	0.6	18	36,279	5.1	12	13,138	1.84	33
12 千葉県	168	3.5	14	138	2.8	19	30	0.6	13	31,375	5.1	11	11,290	1.85	34
13 東京都	398	3.6	19	327	3.0	27	71	0.6	19	88,067	6.8	1	24,855	1.92	40
14 神奈川県	281	3.8	26	222	3.0	28	59	0.8	30	49,769	5.6	6	16,587	1.85	36
15 新潟県	66	3.9	29	52	3.0	31	14	0.8	33	9,965	4.3	42	3,276	1.41	1
16 富山県	37	4.8	44	32	4.1	45	5	0.6	21	4,739	4.4	40	1,562	1.47	3
17 石川県	34	3.6	15	28	3.0	26	6	0.6	16	5,340	4.6	34	1,812	1.58	8
18 福井県	28	4.3	36	23	3.5	38	5	0.8	29	3,744	4.8	25	1,181	1.51	6
19 山梨県	26	4.2	34	19	3.1	32	7	1.1	43	3,961	4.7	28	1,473	1.76	20
20 長野県	59	3.6	18	46	2.8	16	13	0.8	31	9,933	4.7	27	3,420	1.63	10
21 岐阜県	58	3.6	21	43	2.7	11	15	0.9	35	9,492	4.7	32	3,227	1.60	9
22 静岡県	117	3.9	28	88	2.9	22	29	1.0	37	18,463	5.0	16	6,732	1.84	31
23 愛知県	260	3.9	30	223	3.3	37	37	0.6	9	42,302	5.8	3	13,077	1.79	24
24 三重県	59	4.1	33	41	2.8	17	18	1.2	45	8,844	4.9	21	3,281	1.82	29
25 滋賀県	57	4.4	38	42	3.2	35	15	1.2	44	7,465	5.3	7	2,329	1.67	13
26 京都府	95	4.7	43	67	3.3	36	28	1.4	46	12,746	4.9	19	4,581	1.78	21
27 大阪府	261	3.6	20	216	3.0	29	45	0.6	14	48,596	5.6	4	18,104	2.08	45
28 兵庫県	143	3.1	7	125	2.7	13	18	0.4	3	27,826	5.1	13	10,047	1.83	30
29 奈良県	45	4.4	39	39	3.8	42	6	0.6	11	6,143	4.5	39	2,266	1.65	11
30 和歌山県	24	3.4	11	21	2.9	24	3	0.4	5	4,618	4.7	30	1,961	2.01	42
31 鳥取県	13	2.7	2	10	2.1	2	3	0.6	15	2,719	4.7	29	979	1.71	16
32 島根県	20	3.6	16	16	2.9	21	4	0.7	25	2,992	4.3	44	1,045	1.50	5
33 岡山県	56	3.4	13	46	2.8	18	10	0.6	12	9,651	5.0	15	3,427	1.79	22
34 広島県	81	3.3	9	65	2.6	7	16	0.6	20	14,495	5.2	10	5,079	1.81	27
35 山口県	32	3.0	5	25	2.3	5	7	0.7	22	6,511	4.6	36	2,525	1.79	23
36 徳島県	25	4.4	40	15	2.6	9	10	1.8	47	3,426	4.5	38	1,277	1.67	12
37 香川県	18	2.2	1	14	1.7	1	4	0.5	7	4,828	4.9	20	1,771	1.81	28
38 愛媛県	50	4.7	42	39	3.6	41	11	1.0	39	6,416	4.6	37	2,573	1.84	32
39 高知県	26	4.9	45	21	4.0	44	5	0.9	36	3,257	4.4	41	1,442	1.94	41
40 福岡県	157	3.4	12	123	2.7	10	34	0.7	27	28,183	5.6	5	10,290	2.04	43
41 佐賀県	28	3.8	27	21	2.9	20	7	1.0	38	3,992	4.8	26	1,436	1.72	17
42 長崎県	43	3.7	23	35	3.0	30	8	0.7	24	6,559	4.7	31	2,358	1.70	15
43 熊本県	46	2.9	4	37	2.3	4	9	0.6	10	8,934	5.0	17	3,333	1.86	37
44 大分県	42	4.4	37	35	3.6	40	7	0.7	26	5,724	4.9	22	2,179	1.86	38
45 宮崎県	31	3.1	8	27	2.7	14	4	0.4	4	5,660	5.1	14	2,319	2.08	44
46 鹿児島県	48	3.3	10	38	2.6	6	10	0.7	23	8,179	4.9	23	3,125	1.87	39
47 沖縄県	77	4.5	41	66	3.8	43	11	0.6	17	8,803	6.3	2	3,651	2.59	47
外国	1	0	-	0	0	-	1	0	-	-	-	-	-	-	-
不詳	2	-	-	1	-	-	1	-	-	-	-	-	-	-	-



## (参考) 用語等の説明

### 1 用語の解説

- 自然増減 出生数から死亡数を減じたもの。
- 乳児死亡 生後1年未満の死亡。
- 死産 妊娠満12週(妊娠第4月)以後の死児の出産をいい、死児とは、出産後において心臓搏動、随意筋の運動及び呼吸のいずれも認めないものをいう。
- 自然死産と人工死産 人工死産とは、胎児の母体内生存が確実であるときに、人工的死産処置(胎児又は付属物に対する措置及び陣痛促進剤の使用)を加えたことにより死産に至った場合をいい、それ以外はすべて自然死産とする。  
 なお、人工的処置を加えた場合でも、次のものは自然死産とする。
  - (1) 胎児を出生させることを目的とした場合
  - (2) 母体内の胎児が生死不明か、又は死亡している場合
- 周産期死亡 妊娠満22週(154日)以後の死産に早期新生児死亡を加えたものをいう。
- 日本人人口 総人口から外国人人口を減じたものをいう。

### 2 比率の解説

- 出生率 =  $\frac{\text{年間出生数}}{\text{10月1日現在日本人人口}} \times 1,000$
- 死亡率 =  $\frac{\text{年間死亡数}}{\text{10月1日現在日本人人口}} \times 1,000$
- 自然増加率 =  $\frac{\text{自然増加数}}{\text{10月1日現在日本人人口}} \times 1,000$
- 自然死産率 =  $\frac{\text{年間自然死産数}}{\text{年間出産数(出生数+死産数)}} \times 1,000$
- 人工死産率 =  $\frac{\text{年間人工死産数}}{\text{年間出産数(出生数+死産数)}} \times 1,000$
- 周産期死亡率 =  $\frac{\text{年間周産期死亡数}}{\text{年間出産数(出生数+妊娠満22週以後の死産数)}} \times 1,000$
- 妊娠満22週以後の死産率 =  $\frac{\text{年間妊娠満22週以後の死産数}}{\text{年間出産数(出生数+妊娠満22週以後の死産数)}} \times 1,000$
- 早期新生児死亡率 =  $\frac{\text{年間早期新生児死亡数}}{\text{年間出生数}} \times 1,000$
- 婚姻率 =  $\frac{\text{年間婚姻届出件数}}{\text{10月1日現在日本人人口}} \times 1,000$
- 離婚率 =  $\frac{\text{年間離婚届出件数}}{\text{10月1日現在日本人人口}} \times 1,000$
- 合計特殊出生率 =  $\left\{ \frac{\text{母の年齢別出生数}}{\text{年齢別女子人口}} \right\}$  15歳から49歳までの合計  
 15歳から49歳までの女子の年齢別出生率を合計したもので、1人の女性が仮にその年次の年齢別出生率で一生の間に生むとしたときの子ども数に相当する。
- 死因別死亡率 =  $\frac{\text{年間死因別死亡数}}{\text{10月1日現在日本人人口}} \times 100,000$

### 3 死産及び乳児死亡等の関係図

